



102 年 6 月 號

# 國內外經濟情勢分析

經濟部研究發展委員會

中華民國 102 年 7 月 31 日



# 大 綱

壹、當前經濟情勢概要.....	1
一、國際經濟 .....	1
二、國內經濟 .....	1
三、中國大陸經濟 .....	2
貳、國內外經濟指標.....	3
表 1 世界經濟成長率及物價上漲率.....	3
表 2 世界貿易量成長率 .....	3
表 3 國內主要經濟指標 .....	3
表 4 中國大陸主要經濟指標.....	5
表 5 兩岸經貿統計 .....	6
參、經濟情勢分析 .....	7
一、國際經濟 .....	7
（一）美國 .....	7
（二）歐元區 .....	8
（三）亞太地區 .....	10
二、國內經濟 .....	17
（一）總體情勢 .....	17
（二）工業生產 .....	20

（三）商業 .....	24
（四）貿易 .....	28
（五）外銷訂單 .....	31
（六）投資 .....	34
（七）物價 .....	37
（八）金融 .....	42
（九）就業 .....	45
<b>三、中國大陸經濟 .....</b>	<b>48</b>
（一）固定資產投資 .....	48
（二）吸引外資 .....	49
（三）對外貿易 .....	50
<b>四、兩岸經貿統計 .....</b>	<b>51</b>
（一）兩岸投資 .....	51
（二）兩岸貿易 .....	53
<b>肆、專論：OECD 國家失業問題對台灣之啟示 .....</b>	<b>54</b>

# 壹、當前經濟情勢概要

## 一、國際經濟

2013年全球經濟延續2012年先進國家債務問題、就業情勢改善遲緩，整頓財政抑制經濟成長動能，全球經濟成長動能和緩。根據環球透視（Global Insight）2013年7月最新經濟預測，2013年全球經濟成長2.4%，較上月預估下降0.1個百分點，各季表現分別為2.0%、2.3%、2.5%、2.9%。

國際貨幣基金（IMF）7月9日發布全球經濟展望更新報告，下修2013年全球經濟成長率至3.1%，較2013年4月預測下調0.2個百分點，主要係新興市場經濟體下修0.3個百分點，成長5%不如預期，歐元區衰退程度加深，由4月預測之-0.3%惡化至-0.6%，以及美國自動減支緊縮財政使其經濟活動走弱，經濟成長1.7%。

當前國際經濟仍面臨諸多風險變數，值得持續關注，包括歐債危機風險猶存；美國國債上限問題及QE退場疑慮；先進國家債臺高築，失業改善遲緩，持續干擾市場信心；中國大陸成長力道趨緩；日本擴大量化寬鬆等，皆影響國際經濟前景。

## 二、國內經濟

依據行政院主計總處102年5月預測，102年經濟成長2.40%；同年7月概估統計，102年第2季經濟成長率2.27%，較前次預測（1.98%）增加0.29個百分點，主因出口增加幅度優於預期，加上民間消費緩步回溫。

經濟指標表現方面，102年6月工業生產減少0.43%；商業營業額11,976億元，減少0.3%；外銷訂單金額351.0億美元，減少3.5%；出口值264.8億美元，增加8.6%，進口值232.3億美元，增加6.8%，貿易出超32.5億美元；躉售物價指數（WPI）下跌1.90%，消費者物價指數（CPI）上漲0.60%；失業率4.14%。

景氣對策信號方面，102年6月總燈號由黃藍燈轉呈綠燈，中止連續9個月的黃藍燈，顯示景氣正逐漸步上復甦之路，政府將賡續執行「經

濟動能推升方案」並推動短期振興經濟措施，促進景氣復甦。整體而言，下半年經濟表現預期優於上半年，景氣復甦前景值得審慎期待。

### 三、中國大陸經濟

中國大陸2013年上半年國內生產總值（GDP）248,009億人民幣，成長7.6%。2013年1至6月固定資產投資(不含農戶)金額為181,318億人民幣，較上年同期成長20.1%，成長速度比1至5月回落0.3個百分點；對外貿易方面，出口成長10.4%，進口成長6.7%；非金融領域實際外商投資金額增加4.9%，金額為619.84億美元；規模以上工業生產成長9.3%。

金融方面，2013年1至6月M1及M2分別較上年同期成長9.1%、14.0%；物價方面，居民消費價格指數較上年同期上漲2.4%。

中國大陸2013年上半年GDP成長7.6%，其中第1季成長7.7%，第2季則降為7.5%，為2009年第1季以來新低，且經濟成長率連續2季下滑，也加深外界對中國大陸經濟趨緩疑慮。惟中國大陸總理李克強仍持續強調當前大陸經濟亟需進行結構轉型的重要性，宏觀調控政策將以「穩增長、調結構、促改革」為中心，維持政策與發展的連續性、穩定性，避免經濟大起大落。

今年中國大陸經濟社會發展目標為：GDP成長7.5%、居民消費價格漲幅3.5%、城鎮新增就業900萬人以上、城鎮登記失業率低於4.6%、及城鎮居民人均收入實際成長與經濟成長同步等。各界預期在當前國內外經濟情勢下，中國大陸將持續穩健的貨幣政策，在總量不擴張的情況下，透過調節銀行體系的流動性，導引資金支持農業、中小企業等實體經濟活動之運作，讓經濟維持中速成長。

## 貳、國內外經濟指標

表 1 世界經濟成長率及物價上漲率

單位：％

		Global Insight			IMF		
		2012	2013(f)	2014(f)	2012	2013(f)	2014(f)
全 球	GDP	2.5	2.4	3.4	3.1	3.1	3.8
	CPI	3.2	2.9	3.1	-	-	-
美 國	GDP	2.2	1.6	2.7	2.2	1.7	2.7
	CPI	2.1	1.3	1.5	2.1	1.8	1.7
歐 元 區	GDP	-0.6	-0.7	0.6	-0.6	-0.6	0.9
	CPI	2.3	1.3	1.6	2.5	1.7	1.5
日 本	GDP	1.9	1.7	1.9	1.9	2.0	1.2
	CPI	0.0	-0.4	1.8	0.0	0.1	3.0
中 華 民 國	GDP	1.3	2.8	4.0	1.3	3.0	3.9
	CPI	1.9	1.1	1.4	1.9	2.0	2.0
中 國 大 陸	GDP	7.8	7.5	7.8	7.8	7.8	7.7
	CPI	2.7	2.4	3.4	2.6	3.0	3.0
新 加 坡	GDP	1.3	2.2	3.7	1.3	2.0	5.1
	CPI	4.5	3.1	3.3	4.6	4.0	3.4
韓 國	GDP	2.0	1.6	3.0	2.0	2.8	3.9
	CPI	2.2	1.4	2.6	2.2	2.4	2.9
香 港	GDP	1.5	3.1	4.1	1.4	3.0	4.4
	CPI	4.1	4.0	3.8	4.1	3.5	3.5

註：(f) 為預測值。

資料來源：1.Global Insight Inc., *World Overview*, June 2013。

2.IMF, *World Economic Outlook*, April 2013。

3.IMF, *World Economic Outlook Update*, July 2013。

表 2 世界貿易量成長率

單位：％

	2012	2013(f)	2014(f)
IMF	2.5	3.1	5.4
ADB	2.5	4.0	5.0
UN	2.7	3.5	5.0
OECD	2.7	3.6	5.8
World Bank	2.7	4.0	5.0

註：(f)為預測值。

資料來源：1.IMF, *World Economic Outlook Update*, July 2013。

2.ADB, *Asian Development Outlook*, April 2013。

3.UN, *World Economic Situation and Prospects*, May 2013。

4.OECD, *Economic Outlook*, May 2013。

5.World Bank, *Global Economic Prospects*, June 2013

表 3 國內主要經濟指標

		100 年	101 年				102 年										
			10 月	11 月	12 月	全年	1 月	2 月	3 月	4 月	5 月	6 月	1~當月	預估 全年			
經 濟 成 長	經濟成長率 (%)	4.07	第 4 季 3.97				1.32				第 1 季 1.67				第 2 季 2.27*		2.40
	民間投資成長率 (%)	-1.26	第 4 季 6.18				-2.11				第 1 季 8.67				第 2 季 6.27		7.21
	民間消費成長率 (%)	3.13	第 4 季 1.48				1.47				第 1 季 0.35				第 2 季 1.61*		1.46
產 業	工業生產指數 年增率(%)	4.44	3.95	5.96	2.10	-0.25	19.30	-11.17	-3.00	-0.80	-0.27	-0.43	0.29				
	製造業生產指數 年增率(%)	-0.32	3.84	5.97	2.98	-0.32	20.66	-11.84	-2.98	-0.97	-1.10	-0.55	0.13				
	商業營業額 (億元)	142,685	12,199	11,783	12,099	142,072	12,144	10,405	11,783	11,581	11,840	11,976	69,728				
	年增率(%)	4.4	-0.7	1.7	1.5	-0.4	7.9	-5.9	-1.0	1.1	-1.7	-0.3	0.0				
	綜合商品零售業 營業額(億元)	9,786	959	886	895	10,280	857	894	792	830	855	847	5,074				
	年增率(%)	6.7	1.8	1.4	2.1	5.1	-12.4	17.4	2.8	1.0	2.0	4.6	1.9				
對 外 貿 易	出口(億美元)	3,083	265.3	248.9	261.0	3,011.1	256.7	197.3	272.1	250.4	263.4	264.8	1,504.8	3,097			
	年增率(%)	12.3	-1.9	0.9	9.0	-2.3	21.6	-15.8	3.2	-1.9	0.9	8.6	2.4	2.82			
	進口(億美元)	2,816.1	232.7	214.9	219.8	2,707.3	251.6	188.1	240.2	227.8	218.9	232.3	1,358.8	2,810			
	年增率(%)	12.1	-1.8	0.1	1.6	-3.8	22.2	-8.5	0.2	-8.2	-8.0	6.8	0.3	3.91			
	外銷訂單 (億美元)	4,361.3	383.8	407.3	393.9	4,410.1	371.4	290.4	358.4	356.9	363.3	351.0	2,091.2				
	年增率(%)	7.2	3.2	11.1	8.5	1.1	18.0	-14.5	-6.6	-1.1	-0.4	-3.5	-1.7				
物 價	消費者物價指數 年增率(%)	1.42	2.34	1.59	1.60	1.93	1.12	2.96	1.37	1.05	0.74	0.60	1.31	1.23			
	躉售物價指數 年增率(%)	4.32	-3.71	-3.92	-3.95	-1.16	-3.07	-2.99	-3.08	-3.72	-3.33	-1.90	-3.03	-1.22			
金 融	貨幣供給額M2 年增率(%)	5.79	3.29	3.26	3.67	4.17	2.99	3.53	3.78	3.71	4.32	4.82	3.86				
就 業	就業人數 (萬人)	1,070.9	1,089.7	1,091.8	1,093.1	1,086.0	1,093.5	1,091.5	1,092.1	1,092.9	1,093.9	1,095.9	1,093.3				
	失業人數 (萬人)	49.1	49.3	48.7	47.7	48.1	47.5	48.3	47.5	46.4	46.3	47.3	47.2				
	失業率(%)	4.39	4.33	4.27	4.18	4.24	4.16	4.24	4.17	4.07	4.06	4.14	4.14				

註：\*為行政院主計總處 102 年 7 月 31 日最新資料。

資料來源：行政院主計總處、中央銀行、經濟部。

表 4 中國大陸主要經濟指標

		2008 年	2009 年	2010 年	2011 年	2012 年	2013 年 1~6 月	
國內生 產總值  (GDP)	金額 (億人民幣)	314,045	340,903	397,983	471,564	519,322	248,009	
	成長率 (%)	9.6	9.2	10.4	9.2	7.8	7.6	
固定資產 投資	金額 (億人民幣)	172,291	224,846	278,140	301,933	364,835	181,318	
	成長率 (%)	25.5	30.1	23.8	23.8	20.6	20.1	
消費品 零售總額	金額 (億人民幣)	108,488	125,343	154,554	181,226	207,167	110,764	
	成長率 (%)	21.6	15.5	18.4	17.1	14.3	12.7	
對 外 貿 易	出 口	金額 (億美元)	14,285.5	12,016.7	15,779.3	18,986.0	20,489	10,528.2
		年增率 (%)	17.2	-16.0	31.3	20.3	7.9	10.4
	進 口	金額 (億美元)	11,330.8	10,056.0	13,948.3	17,434.6	18,178	9,448.7
		年增率 (%)	18.5	-11.2	38.7	24.9	4.3	6.7
實際外商 直接投資	金額 (億美元)	924.0	900.3	1,057.4	1,160.1	1,117	619.84	
	成長率 (%)	23.6	-2.6	17.4	9.7	-3.7	4.9	
居民消費 價格指數		年增率 (%)	5.9	-0.7	3.3	5.4	2.6	2.4
金 融	貨幣 供給 (M2)	成長率 (%)	17.8	27.6	19.7	13.6	13.8	14.0
	匯 率	美元兌 人民幣	1: 6.9451	1: 6.8310	1:6.7703	1:6.3075 (2012.2.2)	1:6.2851 (2013.1.29)	1:6.1759 (2013.7.25)
	外匯 準備	金額 (億美元)	19,460	23,992	28,473	31,811 (2011.12.31)	33,116 (2012.12.31)	35,000 (2013.6.30)

資料來源：中國大陸統計年鑑、中國大陸海關統計；中國大陸國家統計局、中國大陸人民銀行、中國大陸商務部。

表 5 兩岸經貿統計

			2009 年	2010 年	2011 年	2012 年	2013 年			
							4 月	5 月	6 月	1-6 月
兩 岸 投 資	我對 中國 大陸 投資	件數 (件)	590	914	887	636	35	41	34	278
		金額 (億美元)	71.4 (-38.0%)	146.2 (102%)	143.8 (7.0%)	127.9 (-17.0%)	17.6 (82.0%)	5.1 (-73.0%)	4.1 (-63.0%)	50.8 (-10.0%)
	陸資 來台 投資	件數 (件)	23	79	102	138	9	12	15	71
		金額 (億美元)	0.37	0.94	0.44	3.28	0.65	0.07	0.06	2.17
兩 岸 貿 易	我對 中國 大陸 (含香 港)出 口	金額 (億美元)	837.0	1,147.4	1,240.5	1,186.7	98.8	103.9	102.9	590.7
		成長率 (%)	-15.9	37.1	8.1	-4.3	0.2	3.2	6.0	3.8
		比重 (%)	41.1	41.8	40.2	39.4	39.5	39.5	38.9	39.3
	我自 中國 大陸 (含香 港)進 口	金額 (億美元)	256.3	375.8	452.8	435.7	37.1	36.1	36.3	216.3
		成長率 (%)	-22.1	47.1	20.5	-3.8	-4.5	-9.7	5.9	1.1
		比重 (%)	14.7	14.9	16.1	16.1	16.3	16.5	15.6	15.9
	出入 超	總額 (億美元)	580.7	771.6	787.0	751.0	61.7	67.8	66.5	374.5
		成長率 (%)	-12.9	32.7	2.1	-4.7	3.3	-9.7	6.0	5.5

註：1.我對中國大陸投資件數及金額均含核准補辦案件。

2.我對中國大陸投資金額（）內數字為較上年同期成長率。

3. 2009年6月30日起開放陸資來台投資。

資料來源：經濟部投審會「投資統計月報」、財政部進出口海關統計。

## 參、經濟情勢分析

### 一、國際經濟

#### (一) 美國

美國工商協進會 (Conference Board) 2013 年 7 月 18 日公布 2013 年 6 月份領先指標，與上月持平。除 ISM 新接訂單、建築許可、製造業非國防新資本財訂單呈現負成長外，餘每週平均申請失業救濟金人數、利率差距、領先信用指數、股價指標、製造業平均每週工時、消費者預期，以及製造業消費性產品及材料新訂單則呈現正成長。6 月消費者信心指數自 5 月的 74.3 上升至 81.4。另據美國供應管理協會 (Institute for Supply Management) 報告顯示，全美 2013 年 6 月製造業指數，從 5 月的 49 上升至 50.9，數值高於 50 榮枯分嶺，顯示製造業活動擴張。

2013 年 5 月商品出口為 1,302.5 億美元，進口為 1,937.0 億美元，貿易入超 634.5 億美元；2013 年 6 月消費者物價指數上漲 1.8%；失業率維持 7.6%。

美國聯準會 (Fed) 主席柏南克 7 月 17 日表示，彈性運用量化寬鬆政策，資產收購不在預設路徑上，可隨經濟情勢的變化而增加、減少或維持。另聯準會褐皮書 (Beige Book) 指出，受惠於不動產營建活動持續改善及製造業擴張，近期美國經濟溫和成長。

表 1-1 美國重要經濟指標

單位：億美元；%

年(月)	實質 GDP	工業 生產	貿 易					消費者 物價	失 業 率
			出 口		進 口		出 入 超		
			金額	年增率	金額	年增率			
2009年	-3.1	-9.3	10,694.9	-18.1	15,754.0	-26.4	-5,059.1	-2.5	9.3
2010年	2.4	5.7	12,888.8	20.5	19,340.1	22.8	-6,451.2	1.6	9.6
2011年	1.8	4.2	14,974.1	16.2	22,358.2	15.6	-7,384.1	3.1	9.0
2012年	2.2	3.7	15,641.0	4.5	22,994.2	2.8	-7,357.0	2.1	8.1
6月	1.3(II)	4.7	1,325.9	9.0	1,900.6	1.5	-574.7	1.7	8.2
7月		4.4	1,304.8	3.1	1,883.3	0.5	-578.0	1.4	8.2
8月		2.8	1,285.3	1.6	1,874.8	0.4	-589.5	1.7	8.1
9月	3.1 (III)	2.8	1,337.8	3.7	1911.4	1.4	-574.1	2.0	7.8
10月		1.7	1,276.1	-0.2	1,866.4	-1.0	-591.8	2.2	7.9
11月		2.5	1,294.2	2.4	1,949.1	2.8	-656.1	1.8	7.8
12月	0.4 (IV)	2.2	1,328.2	3.8	1,888.9	-2.3	-562.0	1.7	7.8
2013年									
1月		2.1	1,306.3	2.6	1,920.7	-1.2	-617.0	1.6	7.9
2月	1.8 (I)	2.5	1,310.8	2.1	1,933.8	2.1	-602.2	2.0	7.7
3月		3.5	1,292.6	-2.0	1,846.6	-6.4	-561.4	1.5	7.6
4月		1.9	1,311.3	0.7	1,895.3	-2.3	-584.0	1.1	7.5
5月		1.6	1,302.5	0.1	1,937.0	0.1	-634.5	1.4	7.6
6月		2.0	-	-	-	-	-	1.8	7.6

註：GDP成長率係為當季較上季變動率轉換為年率。

資料來源：國際經濟情勢報、美國商務部、美國勞工部。

## (二) 歐元區

歐元區 2013 年 6 月製造業採購經理人指數 (PMI)，由 5 月的 48.3 回升至 48.8，為近 16 個月來的高點，惟仍低於 50 景氣榮枯線。根據國際貨幣基金 (IMF) 7 月公布全球經濟展望更新報告，歐元區衰退加深，2013 年經濟成長由 4 月預估的 -0.3% 下修至 -0.6%，惟 2014 年可望成長 0.9%。

2013 年 5 月歐元區出口為 1,590 億歐元，較上年同月持平，進口為 1,438 億歐元，較上年同月減少 6%，貿易出超 152 億歐元；

工業生產減少 1.3%；失業率上升至 12.2%；6 月消費者物價指數上漲率升至 1.6%。

歐盟統計局 7 月 22 日公布 2013 年第 1 季政府債務，歐元區政府負債占國內生產毛額（GDP）比重達 92.2%，較 2012 年第 4 季的 90.6%與去年同期的 88.2%皆高。就個別成員國觀察，以希臘政府負債占 GDP 160.5%最嚴重，其次為義大利 130.3%，而愛沙尼亞政府負債比降至 10%，係歐洲國家中最低。另國際信評公司標準普爾認為義大利經濟前景有進一步惡化的可能，再次調降其主權債務評等，由 BBB+下調一等級至 BBB，未來展望仍為負面。

**表 1-2 歐元區重要經濟指標**

單位：億歐元；%

年 (月)	實質 GDP	工業 生產	貿 易					消費者 物價	失業率
			出口		進口		出入超		
			金額	年增率	金額	年增率			
2009年	-4.2	-13.6	12,803	-18.1	12,665	-21.8	138	0.3	9.6
2010年	1.8	4.3	15,373	20.1	15,520	22.5	-147	1.6	10.1
2011年	1.5	3.5	17,357	12.9	17,477	12.6	-120	2.7	10.2
2012年	-0.5	-2.4	18,696	7.4	17,882	1.7	814	2.5	11.4
6月	-0.5(II)	-1.9	1,619	12.1	1,490	3.0	129	2.4	11.4
7月		-2.4	1,624	11.2	1,486	3.0	138	2.4	11.4
8月		-1.3	1,522	10.3	1,476	2.6	45	2.6	11.5
9月	-0.7(III)	-2.7	1,535	1.1	1,451	-4.0	84	2.6	11.6
10月		-3.1	1,696	14.5	1,605	7.4	91	2.5	11.7
11月		-4.0	1,644	5.5	1,513	0.0	131	2.2	11.8
12月	-0.9(IV)	-2.0	1,434	-3.1	1,331	-5.3	103	2.2	11.8
2013年									
1月	-1.0(I)	-2.5	1,464	5.1	1,511	1.8	-47	2.0	12.0
2月		-3.3	1,486	-1.1	1,385	-7.2	104	1.8	12.1
3月		-1.5	1,654	0	1,430	-10	225	1.7	12.1
4月		-0.6	1,613	9	1,470	2	149	1.2	12.1
5月		-1.3	1,590	0	1,438	-6	152	1.4	12.2
6月		-	-	-	-	-	-	1.6	-

資料來源：歐洲統計局。

### (三) 亞太地區

亞洲開發銀行 (ADB) 2013 年 7 月 16 日發布「亞洲發展前景補充報告 (Asian Development Outlook Supplement)」，預測 2013 年亞洲開發中國家經濟可望成長 6.3%，雖下修上次預估值 0.3 個百分點，仍優於 2012 年的成長 6.1%，顯示經濟可望逐步回溫，惟全球經濟環境依然脆弱。報告指出，儘管先進國家經濟前景略有改善，但是亞洲開發中國家 2013 年上半年仍是欲振乏力，主要因中國大陸經濟放緩以及主要工業化經濟體外需疲軟所致。

#### 1、日本

- (1) 日本財務省 2013 年 7 月 8 日公布衡量日本國際貿易與投資收入狀況的經常帳順差最新統計，5 月份經常帳順差為 5,407 億日圓（約 54 億美元）較上年同期大幅成長 58.1%，為 2010 年 10 月以來首度連兩個月成長。財務省表示，日圓貶值確實是推升海外資產收益價值的關鍵因素，5 月份海外投資收入較上年同期成長 8.6%。此外，因看好日本經濟復甦，亞洲開發銀行在最新發布的《亞洲發展展望補充報告》也將日本今年經濟成長率預測值由 4 月的 1.2% 調升至 1.8%。
- (2) 根據日本財務省最新發布進出口貿易統計，6 月份出口較上年同月增加 7.4%，為連續 4 個月成長；進口則增加 11.8%，貿易入超約為 1,807.8 億日圓，為連續 12 個月呈現入超，創 30 年來最長入超紀錄。據財務省表示，出口增加係因對主要貿易夥伴出口擴增，對美國出口年增 14.6%，連續 6 個月成長，其中汽車出口增加 29%；對歐盟增加 8.6%，其中船舶類更大幅成長 1.14 倍；對中國大陸則增加 4.8%；進口則因液化天然氣、原油及半導體等電子產品擴增所致。2013 年 5 月工業生產較上年同月衰退 1.1%，消費者物價指數下跌 0.3%，雖仍維持負成長，惟衰退程度已趨緩；失業率則仍維持 4.1%。
- (3) 根據日本銀行(日本中央銀行，以下稱日銀)7 月 11 日決策會議，基於日圓貶值拉抬出口，加上消費支出增溫及通縮壓力減緩，日

銀首度在每月的經濟評估中，肯定日本「開始溫和復甦」，此係2年多來日銀對景氣最樂觀之用詞。此外，日本內閣府闡述經濟與公共財政現況的《2013年白皮書》也指出，在貨物以及服務支出持續上揚狀況下，日本長年通縮情勢將有扭轉跡象。另外，日本東京等大都會區今年前5個月辦公大樓、倉儲設施及零售店面等商業房地產成交金額亦較去年同期大幅成長7成，顯示在「安倍經濟學」激勵下，投資信心恢復，帶動日本的商業及房地產市場逐漸邁向復甦。

表 1-3-1 日本重要經濟指標

單位：兆日圓；%

年(月)	實質 GDP	工業 生產	貿 易					消費者 物價	失 業 率
			出口		進口		出入超		
			金額	年增率	金額	年增率			
2009年	-5.5	-21.8	54.2	-33.1	51.4	-34.9	2.8	-1.4	5.1
2010年	4.7	16.4	67.4	24.4	60.6	17.7	6.8	-0.7	5.1
2011年	-0.6	-2.3	65.7	-2.5	67.9	12.0	-2.2	-0.3	4.6
2012年	1.9	-0.3	63.8	-2.7	70.7	3.8	-6.9	0.0	4.3
6月	-0.6(II)	-1.5	5.64	-2.3	5.59	-2.2	0.06	-0.2	4.3
7月		-0.8	5.31	-8.1	5.84	2.3	-0.53	-0.4	4.3
8月		-4.6	5.04	-5.8	5.81	-5.2	-0.77	-0.4	4.2
9月	-3.6(III)	-8.1	5.36	-10.3	5.93	4.2	-0.57	-0.3	4.3
10月		-4.5	5.15	-6.5	5.70	-1.5	-0.56	-0.4	4.2
11月		-5.5	4.98	-4.1	5.94	0.9	-0.96	-0.2	4.2
12月	1.2(IV)	-7.9	5.30	-5.8	5.94	1.9	-0.65	-0.1	4.3
2013年									
1月		-5.8	4.80	6.3	6.43	7.1	-1.63	-0.3	4.2
2月		-10.5	5.28	-2.9	6.06	12.0	-0.78	-0.7	4.3
3月	4.1(I)	-6.7	6.27	1.1	6.63	5.6	-0.36	-0.9	4.1
4月		-3.4	5.78	3.8	6.66	9.4	-0.88	-0.7	4.1
5月		-1.1	5.77	10.1	6.76	10.1	-0.99	-0.3	4.1
6月		-	6.61	7.4	6.24	11.8	-0.18	-	-

註：除實質 GDP 經濟成長率為較前期比換算為年率、失業率為與前月相比之季節調整值外，其餘成長率皆為與上年同期相比資料。

資料來源：日本內閣府、經濟產業省、財務省、總務省。

## 2、南韓

- (1) 韓國 2013 年 6 月出口為 467.3 億美元，較上年同月減少 0.9%；進口為 412.2 億美元，較上年同月減少 1.8%，貿易出超 55.2 億美元。主要出口商品中，以無線通信機器（30%）、家電（10.3%）、半導體（8.6%）等增加最多。另對主要地區出口，如美國（2.8%）、中國大陸（10.1%）、東協（11%）等增加，對歐盟（-5.3%）、日本（-10.8%）則減少。
- (2) 2013 年 5 月韓國工業生產衰退 1.4%；6 月失業率微幅上升至 3.1%，消費者物價上漲率 1.0%持平。
- (3) 韓國政府發表 2013 年下半年經濟政策方向，展望下半年度經濟成長率可望達 3%，年平均成長率可望達 2.7%。為促使民生經濟復甦成果見效，推動 8 大核心課題，包括：活絡投資及支援中小企業，改善內需及出口環境；加強削減量化寬鬆等風險之管理及應變；減輕居住費用等生活費之負擔；執行僱用率達 70%目標之路線圖；透過服務產業，強化經濟；各部會合作，與市場溝通；加強管理財政危險；強化以國民及所有部會參與成果為重點之政策檢查體制。
- (4) 韓國為活絡出口，因應市場不確定性所導致之風險，以及為企業找尋新的出口市場機會，發表 2013 年「下半年度擴大出口方案」，支援因應匯率風險、支援因伊朗貿易制裁受損之出口企業、加強海外行銷及資訊提供、推動進軍中國大陸內需市場，以及解決出口企業面臨之窒礙難行問題。

表 1-3-2 南韓重要經濟指標

單位：億美元；％

年(月)	實質 GDP	工業 生產	貿 易					消費者 物價	失 業 率
			出口		進口		出入超		
			金額	年增率	金額	年增率			
2009年	0.3	-0.1	3,635.3	-13.9	3,230.8	-25.8	404.5	2.8	3.6
2010年	6.2	16.2	4,663.8	28.3	4,252.1	31.6	411.7	3.0	3.7
2011年	3.7	6.8	5,565.1	19.3	5,243.8	23.3	321.4	4.0	3.4
2012年	2.0	0.9	5,478.7	-1.3	5,195.8	-0.9	282.9	2.2	3.2
6月	2.4(II)	0.6	471.6	0.9	419.9	-6.3	51.7	2.2	3.2
7月		-0.3	446.7	-8.7	419.8	-5.2	26.9	1.5	3.1
8月		-2.1	430.5	-6.0	411.2	-9.4	19.3	1.2	3.0
9月	1.6(III)	-0.8	454.1	-2.4	425.6	-6.0	28.5	2.0	2.9
10月		-1.9	470.9	1.0	433.8	1.6	37.1	2.1	2.8
11月		2.1	478.1	3.9	433.8	0.9	44.3	1.6	2.8
12月	1.5(IV)	-0.4	448.8	-6.0	430.7	-5.3	18.1	1.4	2.9
2013年									
1月		7.7	457.0	10.9	452.0	3.9	5.0	1.5	3.4
2月		-9.5	423.4	-8.6	403.2	-10.6	20.2	1.4	4.0
3月	1.5 (I)	-2.9	474.4	0.2	441.5	-2.0	33.6	1.3	3.5
4月		1.6	462.7	0.4	438.2	-0.3	24.5	1.2	3.2
5月		-1.4	483.7	3.2	423.4	-4.8	60.3	1.0	3.0
6月		-	467.3	-0.9	412.2	-1.8	55.2	1.0	3.1

資料來源：韓國知識經濟部、韓國企劃財政部、韓國銀行、韓國統計局。

### 3、新加坡

- (1) 新加坡貿工部 2013 年 7 月 12 日發布初步統計指出，新加坡 2013 年第 2 季 GDP 年增率 3.7%，遠高於前季的 0.2%。其中生物醫藥業及電子業產值強勁成長，是新加坡今年第 2 季經濟成長率大幅提高的主因。新加坡政府對 2013 全年經濟成長率預測仍維持在 1%~3%。
- (2) 新加坡 2013 年 6 月份出口減少 2.9%，進口減少 9.5%，貿易出超 46.5 億星元。石油產品出口減少 0.9%，非石油產品出口減少 8.8%，其中電子產品出口減少 12.4%，非電子產品出口減少 7.1%。

- (3) 儘管新加坡 2013 年 6 月運輸價格與通訊價格下降，但因其餘主要商品價格均呈現不同程度上漲，使得新加坡 2013 年 6 月份消費者物價指數（CPI）上漲率 1.8%，漲幅較 5 月增加 0.2 個百分點。
- (4) 新加坡經濟發展局 2013 年 6 月 26 日公布 2013 年 5 月份製造業產值較上年同期增加 2.1%，成長速度不及 4 月份。5 月份工業產值成長主要因為醫藥行業表現突出，削減了工程行業產值下降的不利影響，若不包括生物醫藥業，5 月份製造業產值則較上年同期減少 2.4%。

**表 1-3-3 新加坡重要經濟指標**

單位：億星元；%

年 (月)	實質 GDP	工業 生產	貿 易					消費者 物價	失 業 率
			出口		進口		出入超		
			金額	年增率	金額	年增率			
2009年	-0.8	-4.2	3,911.2	-18.0	3,563.0	-21.0	348.2	0.6	3.0
2010年	14.5	29.7	4,788.4	22.4	4,232.2	18.8	556.2	2.8	2.2
2011年	4.9	7.6	5,147.4	7.5	4,596.6	8.6	550.8	5.2	2.0
2012年	1.3	0.1	5,103.3	-0.9	4,745.5	3.2	357.8	4.6	2.0
6月	2.3(II)	7.7	432.7	-0.4	412.6	6.2	20.1	5.3	2.0(II)
7月		2.2	422.3	0.3	387.6	6.0	34.7	4.0	
8月		-2.8	417.4	-6.0	382.7	-8.3	34.6	3.9	
9月	0.0(III)	-3.6	416.1	-6.4	375.8	-0.5	40.3	4.7	1.9(III)
10月		-5.0	440.8	1.6	405.5	5.1	35.3	4.0	
11月		2.8	417.8	-2.7	398.3	-4.5	19.5	3.6	
12月	1.5(IV)	1.6	384.7	-13.8	364.5	-1.5	20.2	4.3	1.8(IV)
2013年									
1月		0.2	414.0	2.2	395.4	0.6	18.6	3.6	
2月		-16.3	363.1	-19.6	338.5	-14.7	24.7	4.9	
3月	0.2(I)	-4.1	415.4	-7.6	369.1	-13.4	56.3	3.5	1.9(I)
4月		4.7	438.6	1.6	396.5	2.5	42.1	1.5	
5月		2.1	443.1	1.6	397.6	-4.5	45.5	1.6	
6月	3.7(II)	-	419.6	-2.9	373.1	-9.5	46.5	1.8	

資料來源：新加坡統計局。

#### 4、香港

- (1) 根據環球透視機構（Global Insight）2013 年 7 月份預測資料，該機構預估香港 2013 年第 2 季 GDP 為 2.1%，較 2013 年第 1 季 GDP 下滑 0.7 個百分點。惟預期第 3 季及第 4 季 GDP 將可分別成長 3.6%及 3.7%，預估全年經濟成長率仍可達到 3.1%。
- (2) 2013 年 5 月出口較上年同期減少 1.0%，進口則增加 1.7%，貿易入超 443 億港元；6 月份消費者物價指數上漲 4.1%；4 至 6 月份失業率 3.3%。
- (3) 2013 年 5 月零售業總銷貨金額為 406 億港元，較上年同月成長 12.8%，總銷貨數量亦成長 12.2%。按商店主要類別分析，以珠寶首飾、鐘錶及名貴禮物的銷貨數量增加 35.6%最多，其次為百貨公司貨品增加 24.5%，中藥增加 17.2%。

表 1-3-4 香港重要經濟指標

單位：10 億港元；%

年(月)	實質 GDP	工業 生產	貿 易					消費者 物價	失 業 率
			出 口		進 口		出 入 超		
			金額	年增率	金額	年增率			
2009年	-2.5	-8.3	2,469.1	-12.6	2,692.4	-11.0	-223.3	0.5	5.2
2010年	6.8	3.5	3,031.0	22.8	3,364.8	25.0	-333.8	2.4	4.4
2011年	4.9	0.7	3,337.3	10.1	3,764.6	11.9	-427.3	5.3	3.4
2012年	1.5	-0.8	3,434.3	2.9	3,912.2	3.9	-477.8	4.1	3.3
6月	0.9(II)	-2.9(II)	278.2	-4.8	322.9	-2.9	-44.7	3.7	3.2
7月			276.2	-3.5	316.3	-1.8	-40.1	1.6	3.2
8月			311.7	0.6	347.7	0.9	-36.0	3.7	3.2
9月	1.5(III)	-0.1(III)	313.2	15.2	358.3	14.9	-45.1	3.8	3.3
10月			297.0	-2.8	339.7	3.3	-42.7	3.8	3.4
11月			307.8	10.5	351.8	9.0	-44.1	3.7	3.4
12月	2.8(IV)	1.3(IV)	311.0	14.4	358.9	11.9	-47.9	3.7	3.3
2013年									
1月			304.8	17.6	332.3	23.9	-27.5	3.0	3.4
2月			215.7	-16.9	249.7	-18.3	-34.0	4.4	3.4
3月	2.8 (I)	0.5 (I)	291.7	11.2	340.9	11.3	-49.2	3.6	3.5
4月			290.3	9.0	333.0	7.7	-42.7	4.1	3.5
5月			291.5	-1.0	335.8	1.7	-44.3	3.9	3.4
6月	-	-	-	-	-	-	-	4.1	3.3

註：出口係轉口與港產品出口合計。

資料來源：香港政府統計處。

## 二、國內經濟

### (一) 總體情勢

#### 1、102 年經濟成長率預估為 2.40%

全球景氣疲弱，限縮我出口擴張動能，加上實質薪資減少與年金改革不確定性，國內消費氛圍相對保守，減緩我經濟成長力道；國際商品價格走跌，加以日圓貶值效應逐漸顯現，國內物價呈溫和上漲。行政院主計總處預測 102 年經濟成長 2.40%，消費者物價指數（CPI）上漲 1.23%。另 102 年 7 月概估統計，102 年第 2 季經濟成長率上修至 2.27%，其中輸出成長 4.95%，民間消費微增 1.61%，資本形成負成長 3.03%。

表 2-1-1 國內外主要機構對我國經濟成長率預測 單位：%

預測機構 \ 年別	2012(p)	2013(f)
ADB (2013.4)	—	3.5
IMF (2013.4)	1.3	3.0
Global Insight (2013.7)	1.3	2.8
行政院主計總處 (2013.7)	1.32	2.4
台灣經濟研究院 (2013.7)	—	2.52
中華經濟研究院 (2013.7)	1.26	2.28
中央研究院 (2013.7)	0.93	2.35

註：p 表初步統計、f 表預估值。

資料來源：各機構。

表 2-1-2 101 及 102 年需求面經濟成長組成

	101 年		102 年	
	實質增加率(%)	貢獻(百分點)	實質增加率(%)	貢獻(百分點)
GDP	1.32	1.32	2.40	2.40
國內需求	0.09	0.07	2.17	1.75
民間消費	1.47	0.79	1.46	0.78
政府消費	0.46	0.05	-0.07	-0.01
國內投資	-4.19	-0.71	5.17	0.83
民間	-2.11	-0.28	7.21	0.91
公營	-8.27	-0.10	5.90	0.07
政府	-12.51	-0.33	-6.36	-0.15
國外淨需求	-	1.25	-	0.65
輸出(含商品及勞務)	0.11	0.08	5.15	3.79
減：輸入(含商品及勞務)	-2.08	-1.17	5.80	3.14
躉售物價（WPI）	-1.16	-	-1.22	-
消費者物價（CPI）	1.93	-	1.23	-

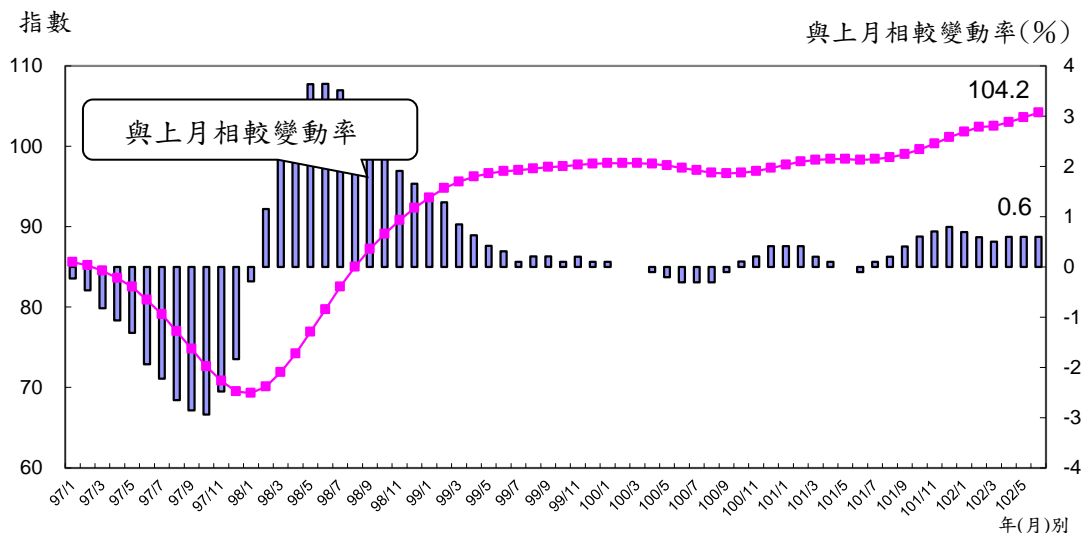
資料來源：行政院主計總處，國民所得統計及國內經濟情勢展望，102 年 5 月 24 日。

## 2、102 年 6 月景氣對策信號轉呈綠燈，領先指標維持上升，同時指標則連續 3 個月上升

### (1) 領先指標

102 年 6 月領先指標綜合指數為 104.2，較上月上升 0.6%；6 個月平滑化年變動率 7.0%，較上月 6.8% 上升 0.2 個百分點。7 個構成項目經去除長期趨勢後，5 項較上月上升，分別為：製造業存貨量指數（取倒數計算）、實質貨幣總計數 M1B、SEMI 半導體接單出貨比、工業及服務業加班工時、股價指數；外銷訂單指數、核發建照面積則較上月下滑。

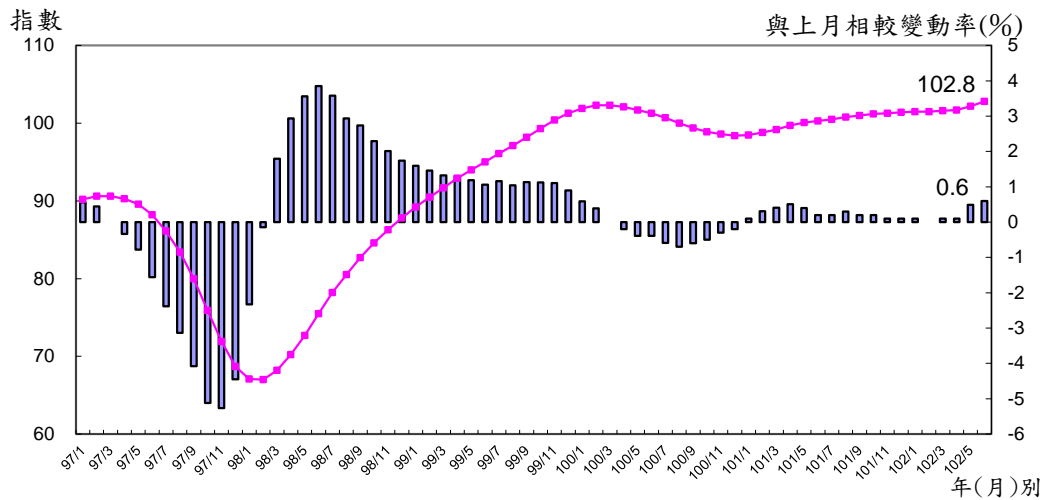
圖 2-1-1 景氣領先指標



### (2) 同時指標

102 年 6 月同時指標綜合指數為 102.8，較上月上升 0.6%；不含趨勢之同時指標為 99.9，較上月上升 0.4%。7 個構成項目經去除長期趨勢後，3 項較上月上升，分別為：電力（企業）總用電量、實質機械及電機設備進口值、實質海關出口值；其餘 4 項：非農業部門就業人數、工業生產指數、製造業銷售量指數及商業營業額指數則較上月下滑。

圖 2-1-2 景氣同時指標



### (3) 景氣對策信號

102 年 6 月景氣對策信號由黃藍燈轉呈綠燈，綜合判斷分數 23 分，較上月增加 4 分，主要係海關出口值與機械及電機設備進口值由黃藍燈轉為綠燈，工業生產指數與製造業銷售值則由藍燈轉為黃藍燈，分數分別增加 1 分所致；其餘項目燈號維持不變。

圖 2-1-3 一年來景氣對策信號

		101年 (2012)								102年 (2013)							
		5月	6月	7月	8月	9月	10月	11月	12月	1月	2月	3月	4月	5月		6月	
														燈號	%	燈號	%
綜合判斷	燈號																
	分數	15	15	16	15	20	19	21	22	19	20	18	17	19		23	
貨幣總計數M1B															7.2 <sub>r</sub>		8.0
直接及間接金融															4.1		4.5
股價指數															12.4		11.8
工業生產指數															-1.0 <sub>r</sub>		1.5
非農業部門就業人數															1.02		1.01
海關出口值															2.5		7.6
機械及電機設備進口值															0.8		8.6
製造業銷售值															-1.6 <sub>r</sub>		2.7 <sub>p</sub>
商業營業額指數															0.4 <sub>r</sub>		1.3

綜合判斷說明：●紅燈(45-38)，●黃紅燈(37-32)，●綠燈(31-23)，●黃藍燈(22-17)，●藍燈(16-9)。  
註：1.各構成項目均為年變動率，除股價指數外均經季節調整。  
2.r:表修正數。

## (二) 工業生產

### 1、102 年 6 月工業生產減少 0.43%

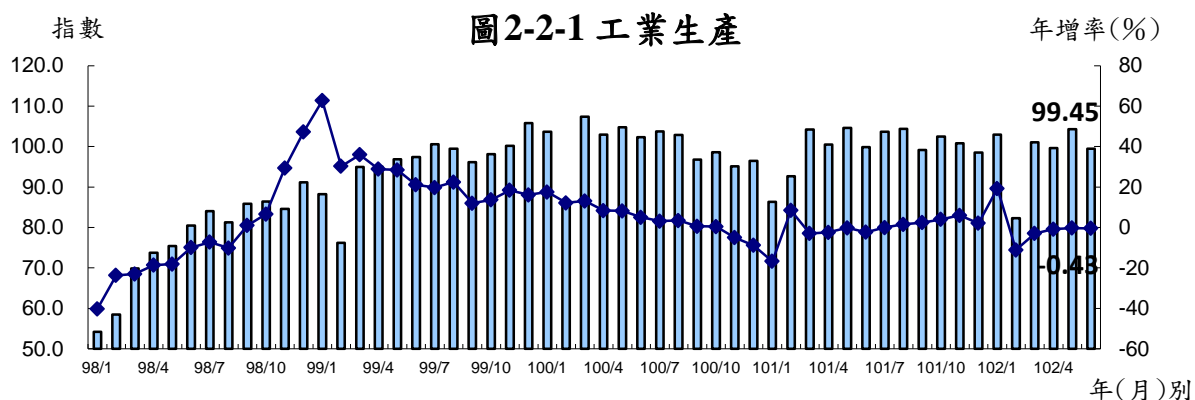
102 年 6 月工業生產指數 99.45，較上年同月減少 0.43%，其中製造業減少 0.55%，礦業及土石採取業減少 1.73%，建築工程業減少 1.75%，另電力及燃氣供應業、用水供應業則分別增加 2.39%及 2.01%。累計 1 至 6 月工業生產增加 0.29%。

表 2-2-1 工業生產年增率

單位：%

年(月)	工業生產	製造業	礦業及土石 採取業	電力及燃 氣供應業	用水 供應業	建築 工程業
97 年	-1.15	-0.90	-4.56	-1.92	-1.78	-9.26
98 年	-7.91	-7.80	-8.41	-2.67	-2.27	-19.08
99 年	24.17	26.47	22.87	2.47	1.35	-9.17
100 年	4.44	4.69	-7.12	0.62	0.20	7.58
101 年	-0.25	-0.32	-2.73	-0.82	-0.60	7.12
6 月	-2.35	-1.95	-6.46	-7.41	-0.91	-9.39
7 月	-0.04	-0.32	0.26	1.09	-0.92	13.83
8 月	1.52	1.19	-0.98	5.66	-1.86	10.28
9 月	2.44	2.47	-8.23	2.57	-1.17	5.51
10 月	3.95	3.84	2.13	0.57	-0.62	22.65
11 月	5.96	5.97	-1.71	-4.89	-1.19	37.81
12 月	2.10	2.98	-1.79	-2.96	-1.94	-20.91
102 年 1~6 月	0.29	0.13	-3.55	3.13	0.42	2.87
1 月	19.30	20.66	10.00	2.39	-0.37	11.83
2 月	-11.17	-11.84	-2.34	-11.54	-1.44	44.59
3 月	-3.00	-2.98	-1.25	-3.06	0.94	-6.61
4 月	-0.80	-0.97	-13.95	9.81	0.34	-14.67
5 月	-0.27	-1.10	-9.30	21.44	0.91	-1.78
6 月	-0.43	-0.55	-1.73	2.39	2.01	-1.75

資料來源：經濟部統計處。



## 2、102 年 6 月製造業生產減少 0.55%

102 年 6 月製造業生產較上年同月減少 0.55%，其中資訊電子業減少 0.86%、金屬機電工業減少 4.00%，化學工業則增加 3.60%、民生工業亦增加 1.78%。累計 1 至 6 月製造業生產增加 0.13%。

**表 2-2-2 製造業生產年增率**

單位：%

年(月)	製造業生產	四大行業			
		金屬機械工業	資訊電子工業	化學工業	民生工業
<b>97 年</b>	<b>-0.90</b>	<b>-6.04</b>	<b>8.67</b>	<b>-6.20</b>	<b>-5.41</b>
<b>98 年</b>	<b>-7.80</b>	<b>-18.47</b>	<b>-4.73</b>	<b>0.38</b>	<b>-6.35</b>
<b>99 年</b>	<b>26.47</b>	<b>30.64</b>	<b>42.26</b>	<b>8.82</b>	<b>10.95</b>
<b>100 年</b>	<b>4.69</b>	<b>6.18</b>	<b>10.02</b>	<b>-4.34</b>	<b>0.92</b>
<b>101 年</b>	<b>-0.32</b>	<b>-4.09</b>	<b>1.20</b>	<b>1.66</b>	<b>-0.42</b>
6 月	-1.95	-4.36	0.46	-2.65	-4.15
7 月	-0.32	-4.96	1.50	1.56	0.85
8 月	1.19	-6.46	3.50	7.20	0.73
9 月	2.47	-7.67	9.42	3.95	-0.34
10 月	3.84	-1.85	7.39	5.46	1.90
11 月	5.97	0.28	11.64	5.90	-0.41
12 月	2.98	-3.97	10.24	2.98	-3.65
<b>102 年 1~6 月</b>	<b>0.13</b>	<b>-2.75</b>	<b>2.90</b>	<b>-1.52</b>	<b>0.11</b>
1 月	20.66	23.54	22.15	13.26	24.34
2 月	-11.84	-18.64	-5.14	-13.44	-15.95
3 月	-2.98	-4.99	-0.07	-4.77	-5.03
4 月	-0.97	-4.01	2.42	-3.79	-2.64
5 月	-1.10	-5.05	2.47	-2.58	-0.33
6 月	-0.55	-4.00	-0.86	3.60	1.78

資料來源：經濟部統計處。

### 3、102 年 6 月電子零組件業增加 2.93%

- (1) 電子零組件業增加 2.93%，主因智慧手機與平板電腦等消費性電子新品持續推出，帶動晶圓代工、構裝 IC 等半導體產業持續熱絡，加以 LED、太陽能、偏光板等光電材料及元件等增產所致。1 至 6 月累計較上年同期增加 5.25%。
- (2) 基本金屬業增加 1.13%，主因國內鋼鐵大廠新建高爐投產，推升鋼胚及熱軋鋼品產量，彌補貴金屬精鍊、鋼筋、棒鋼等減產空缺。1 至 6 月累計較上年同期增加 0.66%。
- (3) 化學材料業增加 9.36%，主因去年同期受到三輕正式除役、部分烯烴廠歲修、六輕跳電意外等事件干擾產出影響，比較基數較低，加以近期泛用樹脂需求升溫，致擺脫連續 4 個月之負成長。1 至 6 月累計較上年同期減少 2.47%。
- (4) 電腦、電子產品及光學製品業減少 15.03%，主因高階行動裝置之國際競爭劇烈，以及 PC、電視機需求減緩，致買氣明顯緊縮而減產。1 至 6 月累計較上年同期減少 6.47%。
- (5) 機械設備業減少 10.67%，主因工具機及產業專用生產機械受到投資需求持續築底盤整及日圓貶值影響而減產，抵銷螺桿、放電加工機、污染防治設備等通用機械之增產。1 至 6 月累計較上年同期減少 9.17%。
- (6) 汽車及其零件業減少 8.79%，主因客貨運用車之投資需求下降，加上國際品牌車廠推出入門車的競爭，致客貨車及轎車減產，抑制相關汽車零組件生產。1 至 6 月累計較上年同期減少 5.38%。

表 2-2-3 主要製造業行業年增率

中業別	102 年 6 月較 101 年同月增減(%)	102 年累計較 101 年同期增減(%)
電子零組件業	2.93	5.25
基本金屬工業	1.13	0.66
化學材料業	9.36	-2.47
電腦、電子產品及光學製品業	-15.03	-6.47
機械設備業	-10.67	-9.17
食品業	-2.28	0.28
石油及煤製品業	-6.49	1.77
汽車及其零件業	-8.79	-5.38

資料來源：經濟部統計處。

### (三) 商業

#### 1、102 年 6 月商業營業額 11,976 億元，減少 0.3%

102 年 6 月批發、零售及餐飲業營業額 11,976 億元，較上年同月減少 0.3%。其中批發業減少 1.6%，零售業增加 3.0%，餐飲業增加 3.4%。累計 1 至 6 月，批發、零售及餐飲業營業額 69,728 億元，較上年同期持平。

表 2-3-1 商業營業額

年(月)	商業		批發業		零售業		餐飲業	
	金額 (億元)	年增率 (%)	金額 (億元)	年增率 (%)	金額 (億元)	年增率 (%)	金額 (億元)	年增率 (%)
<b>97 年</b>	<b>128,796</b>	<b>2.3</b>	<b>93,277</b>	<b>3.6</b>	<b>32,302</b>	<b>-1.0</b>	<b>3,217</b>	<b>1.8</b>
<b>98 年</b>	<b>124,701</b>	<b>-3.2</b>	<b>88,668</b>	<b>-4.9</b>	<b>32,815</b>	<b>1.6</b>	<b>3,218</b>	<b>0.0</b>
<b>99 年</b>	<b>136,660</b>	<b>9.6</b>	<b>98,244</b>	<b>10.8</b>	<b>34,969</b>	<b>6.6</b>	<b>3,447</b>	<b>7.1</b>
<b>100 年</b>	<b>142,685</b>	<b>4.4</b>	<b>101,730</b>	<b>3.5</b>	<b>37,233</b>	<b>6.5</b>	<b>3,721</b>	<b>7.9</b>
<b>101 年</b>	<b>142,102</b>	<b>-0.4</b>	<b>100,116</b>	<b>-1.6</b>	<b>38,131</b>	<b>2.4</b>	<b>3,855</b>	<b>3.6</b>
6 月	12,008	-1.1	8,599	-2.5	3,088	2.3	321	3.2
7 月	12,212	-1.0	8,572	-2.9	3,304	3.7	336	3.1
8 月	11,972	-1.2	8,461	-3.2	3,179	3.9	332	5.4
9 月	12,155	-0.8	8,774	-1.4	3,067	0.4	315	3.6
10 月	12,199	-0.7	8,577	-1.6	3,311	2.0	311	-2.0
11 月	11,737	1.3	8,250	1.0	3,188	1.8	299	2.1
12 月	12,130	1.7	8,403	1.5	3,389	1.8	337	7.8
<b>102 年 1~6 月</b>	<b>69,728</b>	<b>0.0</b>	<b>48,873</b>	<b>-0.5</b>	<b>18,910</b>	<b>1.1</b>	<b>1,945</b>	<b>1.0</b>
1 月	12,144	7.9	8,482	12.6	3,336	-1.3	325	-6.7
2 月	10,405	-5.9	6,976	-11.1	3,089	6.4	340	10.2
3 月	11,783	-1.0	8,452	-0.8	3,011	-2.0	320	3.7
4 月	11,581	1.1	8,173	1.4	3,109	0.7	298	-2.9
5 月	11,840	-1.7	8,327	-2.5	3,184	0.3	329	-0.4
6 月	11,976	-0.3	8,462	-1.6	3,181	3.0	332	3.4

資料來源：經濟部統計處。

## 2、102 年 6 月批發業營業額減少 1.6%

102 年 6 月批發業營業額 8,462 億元，較上年同月減少 1.6%，其中機械器具批發業因消費電子、通訊產品需求下滑，年減 4.4%；建材批發業受鋼價走低及市場買氣觀望影響而年減 2.1%；增加者為汽機車及其零配件用品批發業，因車商加碼促銷及進口多款新車，買氣回籠而年增 5.9%最多。累計 1 至 6 月批發業營業額 48,873 億元，較上年同期減少 0.5%。

表 2-3-2 批發業營業額變動概況

業別	102 年 6 月 較上月增減(%)	102 年 6 月 較 101 年同月增減(%)
合計	1.6	-1.6
機械器具業(註 1)	5.6	-4.4
家庭器具及用品業(註 2)	3.2	-1.9
食品、飲料及菸草製品業	-2.5	2.8
建材業	-0.6	-2.1
布疋及服飾業	-3.7	4.1
綜合商品業	-3.1	2.2
汽機車及其零配件用品業	3.6	5.9
化學原料及其製品業	-3.9	1.0
其他批發業(註 3)	-2.5	-2.9

註：1.機械器具業：包括電腦、手持行動裝置、電子與電力設備、機械及其配備等。

2.家庭器具及用品業：包括電器、家具、光學器材、黃金白銀貴金屬等。

3.其他批發業：包含藥品及化妝品、文教、育樂用品等 6 項中業別。

資料來源：經濟部統計處。

## 3、102 年 6 月零售業營業額增加 3.0%，其中綜合商品零售業營業額增加 4.6%

102 年 6 月零售業營業額 3,181 億元，較上年同月增加 3.0%，其中食品、飲料及菸草製品零售業因 6 月天氣炎熱，冰品、飲品等消暑商品熱銷，推升營收成長 11.0%最多；無店面零售業因民眾消費習慣改變及氣候炎熱減少外出，帶動網購業績持續攀升，年增 6.6%。累計 1 至 6 月零售業營業額 18,910 億元，較上年同期增加 1.1%。

表 2-3-3 零售業營業額變動概況

行業別	102 年 6 月 較上月增減(%)	102 年 6 月 較 101 年同月增減(%)
合計	-0.1	3.0
綜合商品零售業	-1.0	4.6
汽機車及其零配件用品業	3.2	1.5
食品、飲料及菸草製品業	-1.0	11.0
資通訊及家電設備業	0.6	-0.7
燃料業	0.0	4.9
無店面零售業	-9.1	6.6
其他零售業	2.3	-0.8

註：其他零售業包含家庭器具及用品零售業、布疋服飾品零售業等 6 項中業別。

資料來源：經濟部統計處。

102 年 6 月綜合商品零售業營業額 847 億元，較上年同月增加 4.6%，其中百貨公司成長 11.1%最多，主因戶外悶熱及年中慶加碼促銷雙重效應，帶動人潮及消費力，挹注營收成長；超級市場因展店及消暑商品貢獻，年增 5.8%居次；便利商店、量販店亦在飲料、冰品業績帶動下，分別成長 2.0%、1.7%。累計 1 至 6 月綜合商品零售業較上年同期增加 1.9%。

表 2-3-4 綜合商品零售業營業額變動概況

	102 年 6 月		
	營業額 (億元)	較上月 增減(%)	較 101 年同月 增減(%)
合計	847	-1.0	4.6
百貨公司	207	-8.5	11.1
超級市場	135	4.2	5.8
便利商店	235	0.2	2.0
量販店	137	0.5	1.7
其他	133	3.4	1.8

資料來源：經濟部統計處。

#### 4、102 年 6 月餐飲業營業額增加 3.4%

102 年 6 月餐飲業營業額 332 億元，較上年同月增加 3.4%，其中飲料店因積極展店，加上飲品促銷帶動熱賣，致年增 10.4%；餐館業受惠旺季及展店效應，加上食品安全疑慮減緩，消費回籠而年成長 2.6%。累計 1 至 6 月餐飲業營業額 1,945 億元，較上年同期增加 1.0%。

表 2-3-5 餐飲業營業額變動概況

業別	102 年 6 月 較上月增減(%)	102 年 6 月 較 101 年同月增減(%)
餐飲業	1.0	3.4
餐館業	0.6	2.6
飲料店	1.9	10.4
其他餐飲業	7.1	0.4

資料來源：經濟部統計處。

## (四) 貿易

### 1、102 年 6 月出口增加 8.6%、進口增加 6.8%

102 年 6 月出口總值 264.8 億美元，較上年同月增加 8.6%；進口總值 232.3 億美元，較上年同月增加 6.8%；出超 32.5 億美元。累計 1 至 6 月出口總值 1,504.8 億美元，進口 1,358.8 億美元，分別較上年同期增加 2.4%及 0.3%；出超 146.1 億美元。

表 2-4-1 對外貿易

年(月)	出 口		進 口		出入超 (億美元)
	金額(億美元)	年增率(%)	金額(億美元)	年增率(%)	
<b>97年</b>	<b>2,566.3</b>	<b>3.6</b>	<b>2,404.5</b>	<b>9.7</b>	<b>151.8</b>
<b>98年</b>	<b>2,036.7</b>	<b>-20.3</b>	<b>1,743.7</b>	<b>-27.5</b>	<b>293.0</b>
<b>99年</b>	<b>2,746.4</b>	<b>34.8</b>	<b>2,514.0</b>	<b>44.2</b>	<b>232.5</b>
<b>100年</b>	<b>3,083.0</b>	<b>12.3</b>	<b>2,816.1</b>	<b>12.1</b>	<b>266.9</b>
<b>101年</b>	<b>3,011.1</b>	<b>-2.3</b>	<b>2,707.3</b>	<b>-3.8</b>	<b>303.8</b>
6月	243.6	-3.2	217.9	-8.4	25.8
7月	248.5	-11.6	239.4	-3.2	9.0
8月	246.9	-4.2	213.8	-7.6	33.1
9月	271.7	10.4	230.9	1.3	40.8
10月	265.3	-1.9	232.7	-1.8	32.6
11月	248.9	0.9	214.9	0.1	34.0
12月	261.0	9.0	219.8	1.6	41.3
<b>102年1~6月</b>	<b>1,504.8</b>	<b>2.4</b>	<b>1,358.8</b>	<b>0.3</b>	<b>146.1</b>
1月	256.7	21.6	251.6	22.2	4.7
2月	197.3	-15.8	188.1	-8.5	9.2
3月	272.1	3.2	240.2	0.2	32.0
4月	250.4	-1.9	227.7	-8.2	22.7
5月	263.4	0.9	218.9	-8.0	44.6
6月	264.8	8.6	232.3	6.8	32.5

註：1.自 95 年 1 月起，進出口貿易統計改依聯合國 2004 年版「國際商品貿易統計手冊」規範之準則編布，出口及進口總值改採「出口總值＝出口＋復出口」、「進口總值＝進口＋復進口」之編法列示。

2.依據財政部定義，復出口：為外貨進口後因故退回或再轉售國外、或經簡易加工後再出口者。復進口：為國貨出口後因故退回或委外簡易加工後再進口。

資料來源：財政部進出口貿易統計。

**2、102 年 6 月我對主要國家(地區)出口增加最多為科威特 76.4%，  
進口增加最多為沙烏地阿拉伯 55.4%**

- (1) 6 月我對主要國家(地區)出口增加最多為科威特，增幅為 76.4%；進口增加最多為沙烏地阿拉伯，增幅為 55.4%。
- (2) 6 月我國最大出口國為中國大陸(含香港)，比重達 38.9%，最大進口國為日本，比重達 17.4%。
- (3) 6 月我對主要貿易夥伴中，中國大陸(含香港)為最主要出超來源國，出超 66.53 億美元；主要入超來源國為日本，入超 23.56 億美元。

**表 2-4-2 主要貿易夥伴貿易概況**

單位：百萬美元；%

		中國大陸 (含香港)	美國	日本	韓國	新加坡	越南
出口至該國	102 年 6 月金額	10,288.1	2,742.9	1,695.9	1,124.4	1,989.9	849.3
	比重	38.9	10.4	6.4	4.2	7.5	3.2
	年增率	6.0	-3.1	9.0	14.4	24.8	13.4
	102 年 1 至 6 月金額	59,074.1	15,876.5	9,367.6	6,174.3	10,118.1	4,322.6
	比重	39.3	10.6	6.2	4.1	6.7	2.9
	年增率	3.8	-1.3	5.5	5.4	5.6	2.6
自該國進口	102 年 6 月金額	3,634.7	2,057.7	4,051.5	1,313.2	685.7	279.7
	比重	15.6	8.9	17.4	5.7	3.0	1.2
	年增率	5.9	6.5	-0.4	8.6	-0.1	45.1
	102 年 1 至 6 月金額	21,626.8	13,228.5	22,130.7	8,039.4	4,297.6	1,280.0
	比重	15.9	9.7	16.3	5.9	3.2	0.9
	年增率	1.1	11.5	-6.8	3.5	1.5	25.0

資料來源：財政部。

**3、102 年 6 月按產品別觀察，出口以礦產品增幅 39.4%最大，進口以車輛、航空器、船舶及有關運輸設備增幅達 42.6%最大**

(1) 6 月出口前 3 大貨品依序為：電子產品 75.7 億美元，占出口總值 28.6%，較上年同月增加 10.9%；基本金屬及其製品 22.5 億美元，比重 8.5%，減少 0.8%；塑橡膠及其製品 21.4 億美元，比重 8.1%，增加 10.6%。

(2) 6 月進口前 3 大貨品依序為：礦產品 60.8 億美元，占進口總值 26.2%，增加 8.1%；電子產品 37.8 億美元，比重 16.3%，增加 16.1%；化學品 26.1 億美元，比重 11.2%，增加 6.2%。

**表 2-4-3 102 年 6 月重要進出口產品結構**

單位：百萬美元；%

出口產品	金額	比重	年增率	進口產品	金額	比重	年增率
電子產品	7,571.9	28.6	10.9	礦產品	6,084.8	26.2	8.1
基本金屬及其製品	2,252.4	8.5	-0.8	電子產品	3,777.2	16.3	16.1
塑橡膠及其製品	2,143.7	8.1	10.6	化學品	2,609.4	11.2	6.2
礦產品	2,130.5	8.0	39.4	機械	2,123.0	9.1	4.9
光學器材	1,903.6	7.2	9.7	基本金屬及其製品	1,848.3	8.0	-6.1
機械	1,705.4	6.4	-2.2	精密儀器、鐘錶、樂器	1,029.7	4.4	2.4
化學品	1,868.2	7.1	10.7	資訊與通信產品	628.9	2.7	9.5

資料來源：財政部。

## (五) 外銷訂單

### 1、102 年 6 月外銷訂單 351.0 億美元，減少 3.5%

102 年 6 月外銷訂單金額 351.0 億美元，較上年同月減少 12.9 億美元，減幅 3.5%。累計 1 至 6 月，外銷訂單金額 2,091.2 億美元，較上年同期減少 36.3 億美元，減幅 1.7%。

表 2-5-1 外銷訂單

	金額(億美元)	年增率(%)
97 年	3,517.2	1.7
98 年	3,224.4	-8.3
99 年	4,067.2	26.14
100 年	4,361.3	7.23
101 年	4,410.1	1.1
6 月	363.8	-2.62
7 月	359.4	-4.39
8 月	361.5	-1.53
9 月	376.6	1.91
10 月	383.8	3.16
11 月	407.3	11.1
12 月	393.9	8.5
102 年 1~6 月	2,091.2	-1.7
1 月	371.4	18.0
2 月	290.4	-14.5
3 月	358.4	-6.6
4 月	356.9	-1.1
5 月	363.3	-0.4
6 月	351.0	-3.5

資料來源：經濟部統計處。

### 2、102 年 6 月訂單金額中，以動植物及其產品增加 25.25%最多，資訊與通信產品、電子產品仍為我國前二大接單貨品

- (1) 102 年 6 月主要訂單貨品中以資訊與通信產品、電子產品為主，占總訂單金額的 26.7%及 23.8%，分別較上年同月減少 3.9%及增加 0.4%。

- (2) 102 年 6 月各類接單產品中，以動植物及其產品增加 25.3% 最多，其次為調製食品、飲料及菸酒類，增加 7.9%；木材、木製品及編結品則減少 22.2% 最多。

**表 2-5-2 102 年 6 月外銷訂單主要產品結構**

貨品類別	102 年 6 月金額 (億美元)	比重(%)	較 101 年同月 增減(%)
資訊與通信產品	93.8	26.7	-3.9
電子產品	83.7	23.8	0.4
精密儀器等產品	28.6	8.1	-5.1
基本金屬製品	21.4	6.1	-6.4
塑膠橡膠及其製品	19.3	5.5	-6.0
化學品	17.2	4.9	-5.3
機械	16.1	4.6	-8.4
電機產品	11.7	3.3	-15.5

資料來源：經濟部統計處。

### **3、102 年 6 月外銷訂單海外生產比重為 50.9%**

102 年 6 月外銷訂單海外生產比重為 50.9%，其中以資訊通信業 86.3% 最高，其次為電機產品 64.6%。累計 1 至 6 月，外銷訂單海外生產比重為 50.5%。

### **4、102 年 6 月主要地區接單以中國大陸及美國為主，金額分別為 89.2 億美元及 88.3 億美元**

102 年 6 月以中國大陸及美國為主要接單地區，金額分別為 89.2 億美元及 88.3 億美元，占外銷接單總額的 25.4% 及 25.2%，較上年同月分別減少 1.9% 及增加 2.6%，另東協六國增加 5.0%，歐洲及日本則分別減少 10.4% 及 12.8%。

表 2-5-3 外銷訂單主要產品海外生產比重

單位：%

年(月)	總計	資訊通信	電子產品	機械	電機產品	精密儀器
97 年	47.0	85.1	47.1	23.3	49.7	47.4
98 年	47.9	81.9	44.5	24.4	53.4	54.1
99 年	50.4	84.8	49.5	21.9	58.6	56.6
100 年	50.5	83.6	52.3	20.2	62.4	60.0
101 年	50.9	84.6	52.4	18.7	67.8	56.5
6 月	50.8	84.7	50.8	15.1	66.1	54.6
7 月	50.8	85.3	50.9	20.6	68.1	53.1
8 月	50.8	86.8	52.0	17.6	70.3	56.3
9 月	51.2	84.7	51.4	21.1	69.7	57.7
10 月	51.3	85.4	51.4	19.4	70.3	56.3
11 月	51.7	82.8	53.4	17.3	70.2	56.1
12 月	52.0	83.3	53.6	18.0	68.9	56.6
102 年 1~6 月	50.5	87.4	50.8	16.4	68.0	54.0
1 月	51.0	87.1	52.6	17.6	69.6	57.7
2 月	50.1	87.6	51.7	16.3	67.8	56.0
3 月	50.3	87.7	52.1	16.7	69.5	57.4
4 月	50.2	88.3	49.6	16.4	68.4	52.9
5 月	50.4	87.0	50.3	14.8	67.8	51.2
6 月	50.9	86.3	48.8	16.3	64.6	48.8

資料來源：經濟部統計處。

表 2-5-4 我國在各主要地區（國家）外銷接單情形

地區別	102 年 6 月	
	金額 (億美元)	較 101 年同月增減率(%)
中國大陸（含香港）	89.2	-1.9
美國	88.3	2.6
歐洲	59.6	-10.4
東協六國	41.8	5.0
日本	29.7	-12.8

資料來源：經濟部統計處。

## (六) 投資

### 1、102 年國內投資成長率預估為 5.17%

- (1) 民間投資方面，半導體業者加碼擴充高階製程，電信業者為跨足雲端與數位頻道業務，亦增加資本支出，預測 102 年民間投資可望由連續 2 年負成長轉為正成長 7.21%。
- (2) 公共投資方面，政府投資因特別預算高峰已過，102 年減為 3,851 億元，負成長 6.36%；公營事業投資則因台電積極執行大林電廠等投資計畫，成長 5.90%。

表 2-6-1 國內固定資本形成毛額

單位：億元；%

	國內投資		民間投資		公營事業投資		政府投資	
	金額	成長率	金額	成長率	金額	成長率	金額	成長率
97 年	26,659	-12.36	20,101	-15.58	2,098	-1.98	4,460	1.18
98 年	23,536	-11.25	16,393	-18.15	2,225	2.14	4,918	15.94
99 年	28,882	21.12	21,596	29.76	2,413	8.11	4,873	-3.10
100 年	28,435	-3.10	21,642	-1.26	2,105	-14.39	4,687	-5.93
第 1 季	6,811	8.17	5,649	11.15	318	-14.02	845	-0.65
第 2 季	7,229	2.92	5,507	7.10	519	-15.83	1,202	-5.57
第 3 季	7,308	-8.27	5,658	-8.76	486	-3.12	1,163	-7.88
第 4 季	7,087	-12.38	4,828	-12.49	782	-19.56	1,477	-7.54
101 年(p)	27,462	-4.19	21,384	-2.11	1,942	-8.27	4,137	-12.51
第 1 季	6,255	-10.21	5,252	-9.10	287	-13.19	715	-16.89
第 2 季	6,817	-7.69	5,304	-5.71	468	-13.07	1,045	-14.92
第 3 季(r)	7,306	-0.95	5,802	1.54	439	-11.51	1,065	-9.12
第 4 季(p)	7,085	2.07	5,026	6.18	748	-0.72	1,311	-10.65
102 年(f)	28,571	5.17	22,698	7.21	2,022	5.90	3,851	-6.36
第 1 季(f)	6,560	7.44	5,572	8.67	321	18.36	667	-6.60
第 2 季(f)	6,987	4.30	5,550	6.27	500	9.67	937	-8.89
第 3 季(f)	7,590	4.98	6,168	7.25	442	3.42	980	-7.41
第 4 季(f)	7,434	4.21	5,407	6.63	759	-0.34	1,267	-3.40

註：金額為當期價格；(r)表修正數，(p)表初步統計數，(f)表預測數。

資料來源：行政院主計總處，102 年 5 月 24 日。

## 2、102 年 1 至 6 月新增民間投資金額 6,232 億元

102 年 1 至 6 月新增民間重大投資計畫計有 1,251 件，金額為 6,232 億元，達成年度目標 12,000 億元的 51.94%，其中以電子資訊業為主要投資業別，投資金額 2,884 億元。

表 2-6-2 經濟部統計民間新增投資概況

行 業 別	101年實際 金額(億元)	102年目標 金額(億元)	102年1~6月(實際)		
			件數	金額(億元)	達成率(%)
金屬機電業	2,713	3,000	346	1,461	48.69
電子資訊業	4,560	4,850	56	2,884	59.47
民生化工業	2,486	2,800	118	1,376	49.13
技術服務業	595	620	644	282	45.54
電力供應業	52	50	2	14	27.22
批發、物流業	654	630	84	205	32.49
會展業	19	50	1	11	22.00
總 計	11,078	12,000	1,251	6,232	51.94

註：列報統計之投資案件金額無任何限制。

資料來源：行政院全球招商聯合服務中心。

## 3、102 年 6 月僑外直接投資金額 4.34 億美元，減少 75.57%

102 年 6 月核准僑外直接投資件數為 273 件，核准投資金額 4.34 億美元，較上年同月增加 75.57%；累計 1 至 6 月核准僑外直接投資件數為 1,493 件，核准投資金額 22.66 億美元，較上年同期減少 4.05%。就地區別來看，以加勒比海英國屬地(29.47%，主要為英屬維京群島、英屬蓋曼群島)、澳大利亞(13.49%)、美國(10.19%)、薩摩亞(9.61%)及香港(8.03%)分居前 5 名，合計約占 1 至 6 月僑外投資總額的 70.79%。若就業別觀之，僑外投資以金融及保險業(37.39%)、不動產業(10.85%)、批發及零售業(10.83%)、電子零組件製造業(6.57%)及支援服務業(5.30%)分居前 5 名，合計約占 1 至 6 月僑外投資總額的 70.94%。

我國外人投資的方式除了僑外投資外，亦來自國內、外金融市場募集資金。依據金管會統計，102 年 6 月外資投資我國股市淨匯出金額 29.60 億美元；累計 1 至 6 月淨匯入 36.46 億美元。

表 2-6-3 外資投入概況

單位：億美元

年(月)	僑外投資 總額	外資投入股市 匯入淨額	企業發行海外 存託憑證金額	企業發行海外 公司債金額
<b>97 年</b>	<b>82.32</b>	<b>-128.37</b>	<b>8.95</b>	<b>11.05</b>
<b>98 年</b>	<b>47.98</b>	<b>262.14</b>	<b>26.02</b>	<b>4.25</b>
<b>99 年</b>	<b>38.12</b>	<b>165.76</b>	<b>14.34</b>	<b>28.99</b>
<b>100 年</b>	49.55	-97.93	14.70	29.75
<b>101 年</b>	<b>55.59</b>	<b>73.67</b>	<b>9.83</b>	<b>8.95</b>
6 月	2.47	-3.44	0.00	0.50
7 月	4.29	-27.94	0.00	0.00
8 月	2.89	18.39	0.00	0.00
9 月	8.52	4.06	6.72	0.00
10 月	3.67	7.90	1.08	2.00
11 月	3.30	12.62	0.00	3.00
12 月	9.30	29.18	0.00	0.00
<b>102 年 1~6 月</b>	<b>22.66</b>	<b>36.46</b>	<b>12.74</b>	<b>1.30</b>
1 月	3.09	6.62	0.00	0.00
2 月	5.45	18.36	0.00	1.30
3 月	4.06	-0.70	3.24	0.00
4 月	2.98	11.90	0.00	0.00
5 月	2.74	29.88	9.50	0.00
6 月	4.34	-29.60	0.00	0.00

資料來源：金管會、經濟部投審會。

## **(七) 物價**

### **1、102年6月消費者物價上漲0.60%，躉售物價下跌1.90%**

102年6月消費者物價指數(CPI)較上年同月上漲0.60%，主因蔬菜受天候不穩影響，價格較去年為高，肉類受市場禁宰活禽政策與端午需求增加影響，價格上漲，加以外食費、中藥材、燃氣及油料費等價格處相對高檔所致，惟網路費調降，3C消費性電子產品等持續降價促銷，抵銷部分漲幅；若扣除蔬菜水果，漲0.79%，若再剔除能源後之總指數(即核心物價)，漲0.59%。累計1至6月CPI較上年同期上漲1.31%。

102年6月躉售物價指數(WPI)較上年同月下跌1.90%，主因基本金屬、電子零組件、土石採取及其他礦產品等價格處相對低檔，惟化學材料價格居相對高檔，抵銷部分跌幅，其中國產內銷品跌1.47%，進口品跌3.23%，出口品跌1.24%。累計1至6月WPI較上年同期下跌3.03%。

### **2、102年6月進口物價下跌3.23%、出口物價下跌1.24%**

102年6月以新台幣計價之進口物價指數，較5月上漲0.85%，較上年同月下跌3.23%，若剔除匯率變動因素(新台幣對美元較上年同月貶值0.10%)，6月以美元計價之指數較上年同月下跌3.32%，主因鋼鐵廢料、鋼胚、不銹鋼板及銅等價格相較去年為低，使基本金屬及其製品類下跌7.89%，加以日圓貶值，降低由日本進口之設備成本，使機器、電機、電視影像及聲音記錄機等設備類下跌4.39%所致。

102年6月以新台幣計價之出口物價指數較5月上漲0.29%，較上年同月下跌1.24%，若剔除匯率變動因素，6月以美元計價之指數較上年同月下跌1.34%，主因熱軋鋼板、鋼鐵螺釘、液晶裝置及其零件與積體電路等報價相對去年走跌，使基本金屬及其製品類、光學、計量、醫療儀器、樂器及其零件類與機器、電機、電視影像及聲音記錄機等設備類分別下跌4.42%、2.41%與1.13%。

圖 2-7-1 消費者物價指數及躉售物價指數變化

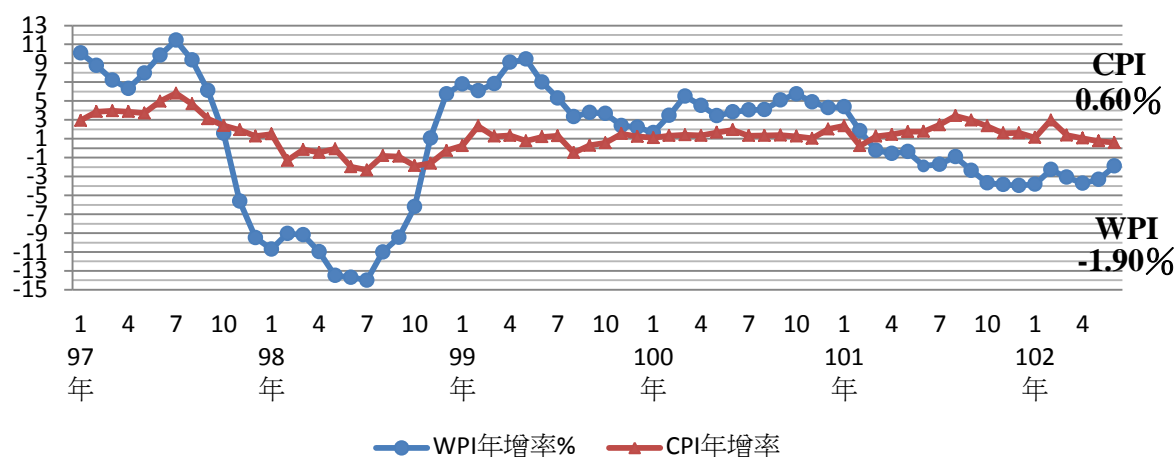
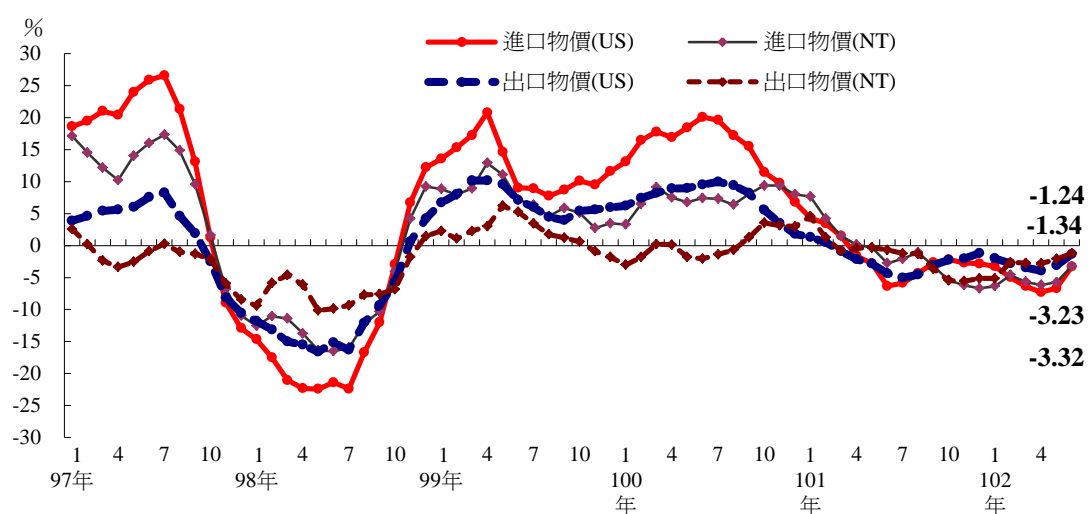


表 2-7-1 物價變動

年(月)	消費者物價指數			躉售物價指數			
	年增率	不含蔬果	不含蔬果 及能源 (核心 CPI)	年增率	國產 內銷	進口 (新台幣)	出口 (新台幣)
97 年	3.53	3.43	3.26	5.22	8.64	8.84	-2.14
98 年	-0.87	-0.45	-0.04	-8.74	-10.02	-9.61	-6.60
99 年	0.96	1.03	0.58	5.45	7.44	7.04	2.03
100 年	1.42	1.48	1.26	4.32	5.04	7.65	0.09
101 年	1.93	1.30	1.00	-1.16	-0.59	-1.28	-1.62
6 月	1.77	1.08	0.92	-1.87	-1.75	-2.85	-0.87
7 月	2.46	1.30	1.05	-1.56	-1.33	-2.08	-1.22
8 月	3.43	1.60	1.05	-0.90	-0.42	-1.06	-1.26
9 月	2.95	1.64	1.02	-2.35	-0.09	-3.21	-3.68
10 月	2.33	1.63	1.09	-3.73	-0.03	-5.40	-5.47
11 月	1.59	1.42	1.01	-3.92	0.40	-6.24	-5.56
12 月	1.60	1.57	1.10	-3.95	0.28	-6.70	-5.04
102 年 1~6 月	1.31	1.22	0.96	-3.03	-0.96	-5.30	-2.79
1 月	1.12	0.86	0.30	-3.83	0.33	-6.35	-5.13
2 月	2.96	2.65	2.19	-2.28	0.62	-4.60	-2.63
3 月	1.36	1.52	1.19	-3.08	-0.70	-5.67	-2.74
4 月	1.05	0.82	0.86	-3.72	-2.24	-6.16	-2.80
5 月	0.74	0.70	0.61	-3.33	-2.25	-5.74	-2.11
6 月	0.60	0.79	0.59	-1.90	-1.47	-3.23	-1.24

資料來源：行政院主計總處。

圖 2-7-2 進出口物價指數變動率



資料來源：行政院主計總處。

表 2-7-2 消費者物價指數依性質別分類之變動率 單位：%

年(月)	消費者物價指數					
		商品		服務		
			耐用性消費品		居住服務	交通服務
<b>97 年</b>	<b>3.53</b>	<b>4.97</b>	<b>-1.39</b>	<b>2.28</b>	<b>0.69</b>	<b>1.24</b>
<b>98 年</b>	<b>-0.87</b>	<b>-1.62</b>	<b>-4.73</b>	<b>-0.27</b>	<b>-0.33</b>	<b>-1.09</b>
<b>99 年</b>	<b>0.96</b>	<b>1.78</b>	<b>-1.14</b>	<b>0.31</b>	<b>0.01</b>	<b>-0.56</b>
<b>100 年</b>	<b>1.42</b>	<b>2.39</b>	<b>-0.35</b>	<b>0.64</b>	<b>0.39</b>	<b>-1.13</b>
<b>101 年</b>	<b>1.93</b>	<b>3.38</b>	<b>-0.30</b>	<b>0.75</b>	<b>0.55</b>	<b>-2.35</b>
6 月	1.77	2.99	-0.78	0.78	0.57	-3.55
7 月	2.46	4.34	-0.78	0.92	0.57	-2.05
8 月	3.43	6.50	-1.21	0.91	0.65	-2.09
9 月	2.96	5.49	-0.69	0.87	0.69	-2.20
10 月	2.33	4.04	-0.22	0.93	0.71	-1.45
11 月	1.59	2.38	-0.50	0.92	0.70	-0.93
12 月	1.60	2.43	-0.58	0.92	0.70	-0.86
<b>102 年 1~6 月</b>	<b>1.31</b>	<b>1.57</b>	<b>-1.53</b>	<b>0.97</b>	<b>0.66</b>	<b>0.39</b>
1 月	1.12	2.88	-0.59	-0.37	0.30	-1.32
2 月	2.96	3.05	-1.59	2.69	0.91	0.61
3 月	1.36	1.73	-1.28	0.93	0.75	0.32
4 月	1.05	0.87	-1.66	1.06	0.74	0.94
5 月	0.74	0.58	-2.11	0.81	0.69	0.98
6 月	0.60	0.35	-1.97	0.73	0.58	0.84

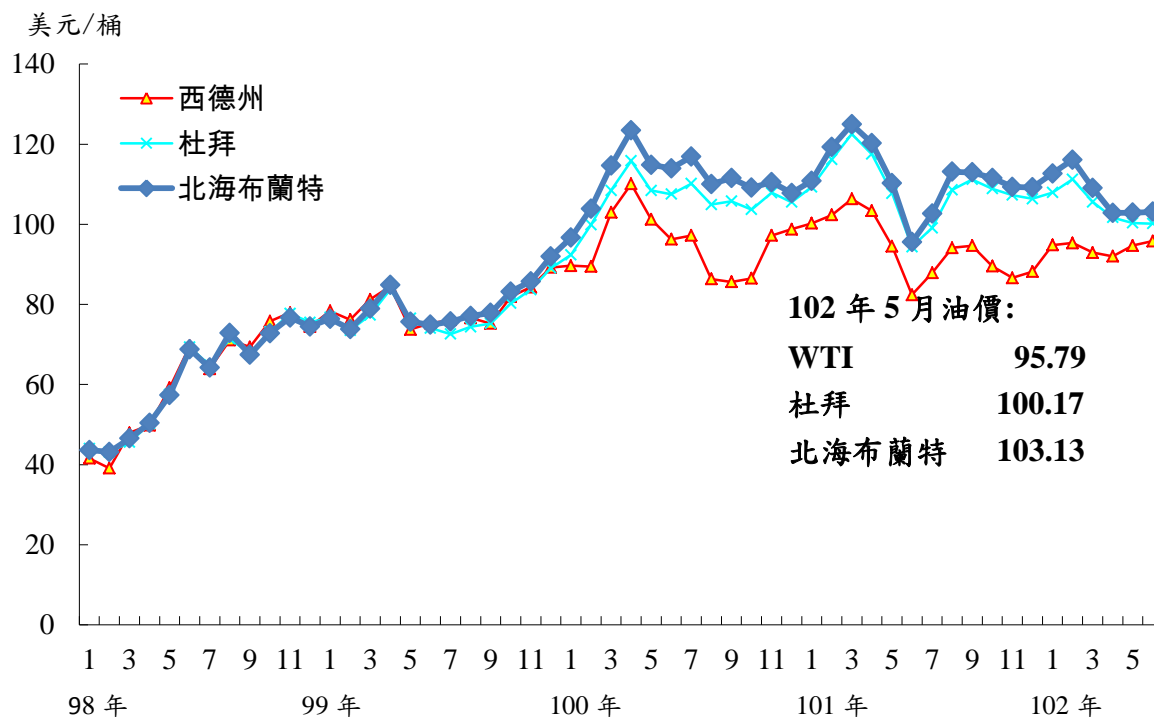
資料來源：行政院主計總處。

### 3、102 年 6 月美國西德州原油月均價每桶 95.79 美元

102 年 6 月美國西德州原油（WTI）現貨月均價為每桶 95.79 美元，較 5 月每桶 94.69 美元，上漲 1.16%；北海布蘭特價格同步微幅上漲，杜拜價格則下跌。

國際能源署（IEA）6 月 12 日發布石油市場報告，再次下調全球石油需求預測，由於世界總體經濟疲軟，特別是歐洲經濟有可能再陷衰退和中國大陸經濟成長放緩，今年全球石油需求成長走緩，低於原先預期。報告預測 2013 年全球原油日均需求將達 9,060 萬桶，較 1 月預期減少 20 萬桶，但較 2012 年增加 78.5 萬桶。

表 2-7-3 近年國際主要原油價格變動



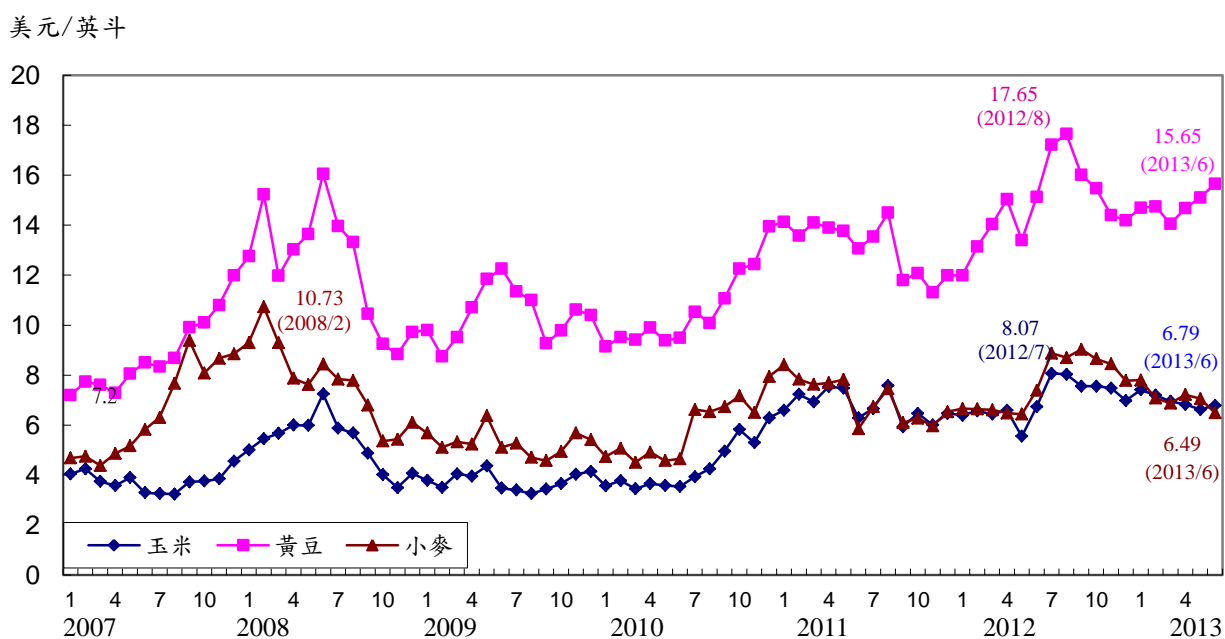
資料來源：經濟部能源局。

#### 4、102 年 6 月除小麥外，黃豆及玉米期貨價格均較 5 月上漲

根據行政院主計總處公布之國際大宗物資期貨價格（芝加哥穀物價格）顯示：

- 黃豆價格 2012 年 8 月達到歷史新高點每英斗 17.65 美元。2013 年 6 月為 15.65 美元，較上月上漲 3.64%，較上年同月上漲 3.4%。
- 小麥價格在 2008 年 2 月達到最高點每英斗 10.73 美元。2013 年 6 月為 6.49 美元，較上月下跌 8.07%，較上年同月下跌 12.2%。
- 玉米價格在 2012 年 7 月達到歷史新高點每英斗 8.07 美元。2013 年 6 月為 6.79 美元，較上月上漲 2.57%，較上年同月上漲 0.9%。

表 2-7-4 近年國際主要大宗物資價格變動



資料來源：行政院主計總處。

## (八) 金融

### 1、102 年 6 月 M1A、M1B 及 M2 年增率為 9.02%、7.89% 及 4.82%

102 年 6 月 M1A、M1B 及 M2 年增率分別為 9.02%、7.89% 及 4.82%；M1B 及 M2 年增率較 5 月為高，主要係銀行放款與投資成長增加所致。累計 1 至 6 月 M1B 及 M2 年增率分別為 6.05% 及 3.86%。

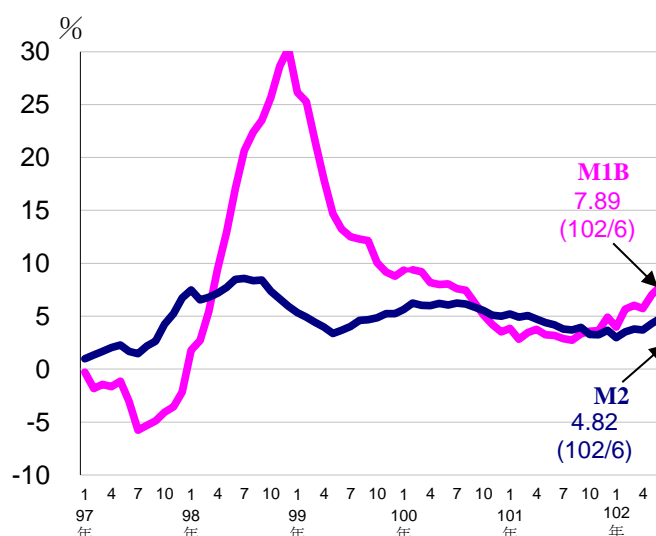


表 2-8-1 金融指標

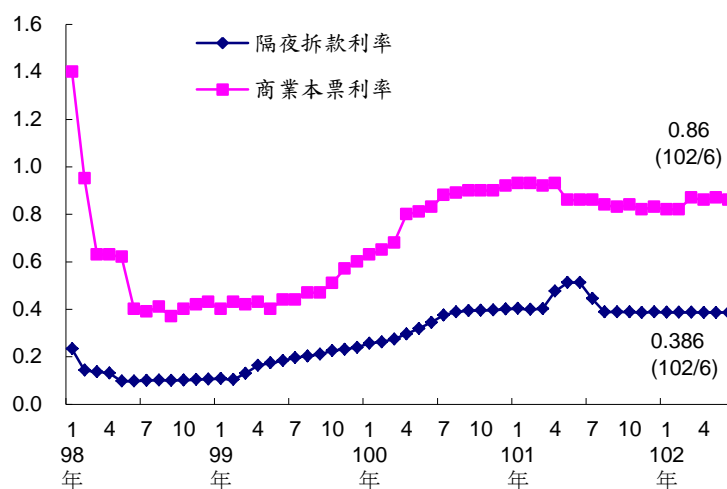
年(月)	貨幣供給M2 年增率(%)	貨幣供給M1A 年增率(%)	貨幣供給M1B 年增率(%)	新台幣兌美元 平均匯率	金融業隔夜 拆款利率(%)
97 年	2.71	0.97	-2.94	31.517	1.932
98 年	7.46	13.41	16.69	33.049	0.121
99 年	4.53	14.71	14.93	31.642	0.181
100 年	5.84	8.10	7.16	29.464	0.341
101 年	4.17	3.55	3.45	29.614	0.424
6 月	4.19	4.51	3.18	29.948	0.513
7 月	3.80	4.05	2.88	30.007	0.445
8 月	3.69	2.35	2.73	29.988	0.388
9 月	3.96	2.54	3.35	29.608	0.389
10 月	3.29	3.21	3.57	29.335	0.388
11 月	3.26	3.69	3.65	29.185	0.386
12 月	3.67	4.72	4.91	29.119	0.388
102 年 1~6 月	3.86	8.54	6.05	29.751	0.387
1 月	2.99	5.94	3.97	29.184	0.387
2 月	3.53	10.26	5.66	29.665	0.387
3 月	3.78	9.55	6.03	29.798	0.387
4 月	3.71	7.95	5.72	29.880	0.386
5 月	4.32	8.54	7.04	29.888	0.386
6 月	4.82	9.02	7.89	30.089	0.386

註：M1A 為通貨淨額加上企業及個人在貨幣機構的支票存款及活期存款；M1B 為 M1A 加上個人活期儲蓄存款；M2 為 M1B 加上準貨幣。

資料來源：中央銀行。

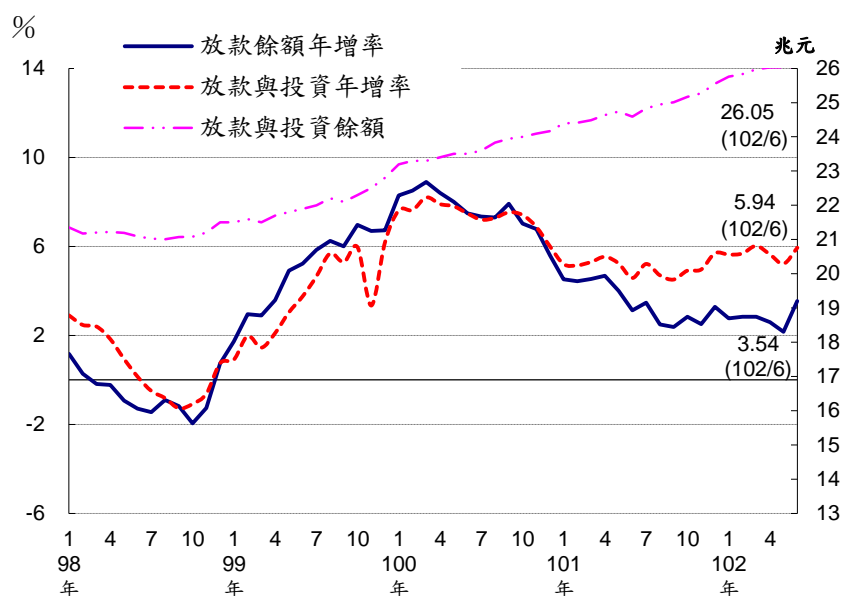
## 2、102 年 6 月市場利率

貨幣市場方面，102 年 6 月金融業隔夜拆款利率 0.386%，與上月相同；初級市場商業本票 30 天期利率 0.86%，略低於 5 月之 0.87%。



## 3、102 年 6 月主要金融機構放款及投資

102 年 6 月主要金融機構放款與投資餘額為 26.05 兆元，較 5 月增加，年增率 5.94%；102 年 6 月放款餘額較 5 月增加，年增率 3.54%。

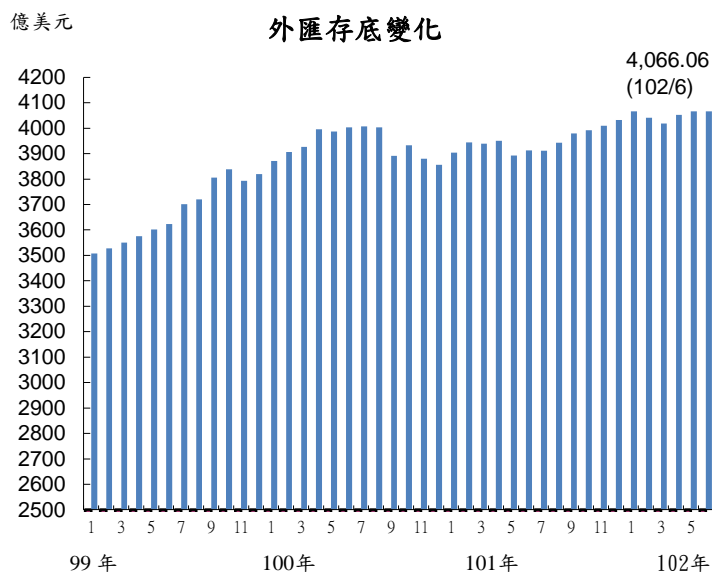


## 4、102 年 6 月平均新台幣兌美元匯率為 30.089

102 年 6 月新台幣兌美元平均匯率為 30.089，較 5 月匯率 29.888 貶值 0.67%，較上年同月匯率 29.948 貶值 0.47%。

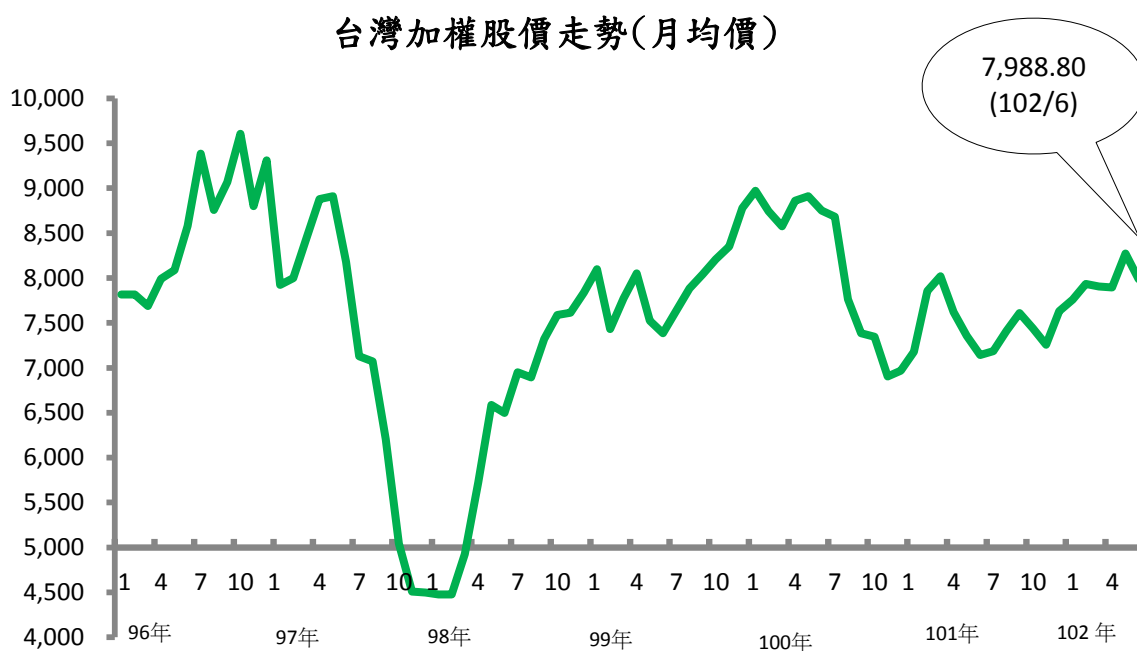
## 5、102 年 6 月底外匯存底為 4,066.06 億美元

102 年 6 月底外匯存底為 4,066.06 億美元，較 5 月底減少 0.10 億美元。本月外匯存底微幅減少，主要係因外資匯出抵銷外匯存底投資運用收益所致。



## 6、102 年 6 月台灣加權股價平均收盤指數為 7,988.80

台灣股票市場 102 年 6 月平均股價收盤指數為 7,988.80，較上 5 月平均收盤指數 8,272.34，下跌 3.43%，較上年同月 7,142.52 上漲 11.85%。



## (九) 就業

### 1、102 年 6 月失業率為 4.14%，較 101 年同月下降 0.07 個百分點

—102 年 6 月勞動力為 1,143.2 萬人，較上年同月增加 0.89%；勞動力參與率為 58.38%，較上年同月上升 0.06 個百分點。

—102 年 6 月就業人數為 1,095.9 萬人，較上年同月增加 0.97%。

—102 年 6 月失業人數為 47.3 萬人，失業率為 4.14%，較上年同月下降 0.07 個百分點。

—102 年 6 月就業結構：農業 54.3 萬人（占 4.95%），工業 395.8 萬人（占 36.11%），服務業 645.9 萬人（占 58.93%）。

表 2-9-1 就業市場相關指標

年(月)	勞動力(萬人)			勞動力 參與率 (%)	就業者結構(萬人)				失業率 (%)	失業者按年齡分(千人)		
	合計	就業者	失業者		農業	工業	製造業	服務業		15-24 歲	25-44 歲	45-64 歲
98 年	1,091.7	1,027.9	63.9	57.90	54.3	368.4	279.0	605.1	5.85	12.7	37.2	13.9
99 年	1,107.0	1,049.3	57.7	58.07	55.0	376.9	286.1	617.4	5.21	11.4	33.7	12.5
100 年	1,120.0	1,070.9	49.1	58.17	54.2	389.2	294.8	627.5	4.39	10.9	28.1	10.1
101 年	1,134.1	1,086.0	48.1	58.35	54.4	393.5	297.5	638.1	4.24	11.3	27.6	9.2
6 月	1,133.1	1,085.4	47.7	58.32	54.3	393.2	297.5	637.9	4.21	10.8	27.5	9.4
7 月	1,137.2	1,088.3	49.0	58.49	54.5	393.7	297.7	640.0	4.31	11.8	28.0	9.2
8 月	1,140.3	1,090.1	50.2	58.61	54.4	394.8	298.4	640.9	4.40	12.7	28.4	9.1
9 月	1,136.9	1,087.8	49.1	58.39	54.2	394.6	298.1	639.1	4.32	12.3	27.9	8.8
10 月	1,139.1	1,089.7	49.3	58.45	54.3	394.6	298.0	640.9	4.33	12.4	27.8	9.1
11 月	1,140.5	1,091.8	48.7	58.48	54.6	395.0	298.2	642.2	4.27	12.2	27.3	9.1
12 月	1,140.8	1,093.1	47.7	58.45	54.5	395.7	298.4	643.0	4.18	11.6	26.9	9.2
102 年 1~6 月	1,140.5	1,093.3	47.2	58.31	54.3	395.4	298.3	643.6	4.14	11.2	26.8	9.1
1 月	1,141.0	1,093.5	47.5	58.42	54.4	395.8	298.2	643.4	4.16	11.3	26.8	9.4
2 月	1,139.8	1,091.5	48.3	58.32	54.3	395.2	298.4	642.0	4.24	11.6	27.0	9.6
3 月	1,139.6	1,092.1	47.5	58.28	54.4	395.3	298.2	642.4	4.17	11.2	26.9	9.2
4 月	1,139.2	1,092.9	46.4	58.23	54.5	395.1	298.1	643.3	4.07	11.1	26.3	9.0
5 月	1,140.1	1,093.9	46.3	58.25	54.2	395.1	298.3	644.6	4.06	10.8	26.8	8.6
6 月	1,143.2	1,095.9	47.3	58.38	54.3	395.8	298.4	645.9	4.14	11.3	26.9	9.0
較 101 年同月變動(%或百分點)	0.89	0.97	-0.89	0.06*	0.04	0.65	0.30	1.25	-0.07*	4.63	-1.93	-4.23
累計較 101 年同期變動(%或百分點)	1.02	1.06	0.15	0.09*	-0.17	0.78	0.49	1.33	-0.03*	7.36	-2.40	0.48

註：\*數字表示增減百分點

資料來源：行政院主計總處「人力資源統計月報」。

## 2、國際比較

102 年 6 月國內經季節調整後之失業率為 4.17%，低於美國、加拿大，惟較香港為高。

表 2-9-2 主要國家失業率比較

單位：%

	100 年	101 年								102 年						101 年當月* (變動百分點)
		平均	6 月	7 月	8 月	9 月	10 月	11 月	12 月	1 月	2 月	3 月	4 月	5 月	6 月	
台 灣	4.39	4.24	4.27	4.26	4.27	4.28	4.28	4.24	4.21	4.20	4.16	4.18	4.19	4.19	4.17	4.27(↓0.1)
香 港	3.4	3.3	3.2	3.2	3.2	3.3	3.4	3.4	3.3	3.4	3.4	3.5	3.5	3.4	3.3	3.2(↑0.1)
日 本	4.6	4.4	4.3	4.3	4.2	4.3	4.2	4.2	4.3	4.2	4.3	4.1	4.1	4.1	--	4.4(↓0.3)
南 韓	3.4	3.2	3.2	3.1	3.1	3.1	3.0	3.0	3.0	3.2	3.5	3.2	3.1	3.2	--	3.3(↓0.1)
新 加 坡	2.0	2.0	2.0	--	--	1.9	--	--	1.8	--	--	1.9	--	--	--	2.1(↓0.2)
美 國	9.0	8.1	8.2	8.2	8.1	7.8	7.9	7.8	7.8	7.9	7.7	7.6	7.5	7.6	7.6	8.2(↓0.6)
加 拿 大	7.5	7.2	7.2	7.3	7.3	7.3	7.4	7.2	7.1	7.0	7.0	7.2	7.2	7.1	7.1	7.2(↓0.1)
德 國	6.0	5.5	5.5	5.5	5.4	5.4	5.4	5.3	5.3	5.4	5.4	5.4	5.4	5.3	--	5.5(↓0.2)

註：1.各國失業率為季節調整後資料。

2.香港失業率係 3 個月（當月及前 2 個月）的平均值。

3.\*為 102 年最新月份失業率與 101 年同月相較。

資料來源：行政院主計總處「人力資源統計月報」。

## 3、102 年 5 月工業及服務業平均薪資較 101 年同月增加 0.90%

- 102 年 5 月工業及服務業平均薪資為 42,302 元，較上月增加 0.69%；較上年同月則增 0.90%。
- 102 年 5 月製造業每人每月平均薪資為 39,792 元，較上年同月增加 2.34%，電力及燃氣供應業與金融保險業則各為 72,847 元及 70,936 元，分別減少 32.58%及增加 11.59%。
- 102 年 5 月製造業勞動生產力指數為 126.91，較上年同月下降 1.25%；單位產出勞動成本指數為 71.50，較上年同月上升 3.56%。

表 2-9-3 受雇員工每人平均薪資之變動

年(月)	工 業 及 服 務 業							
	(元)	製 造 業			電 力 及 燃 氣 供 應 業			金 融 及 保 險 業 (元)
		薪資(元)	勞 動 生 產 力 指 數	單 位 產 出 勞 動 成 本 指 數	薪資(元)	勞 動 生 產 力 指 數	單 位 產 出 勞 動 成 本 指 數	
97 年	44,424	43,105	106.02	97.31	89,296	98.25	92.89	71,319
98 年	42,275	39,152	106.62	90.55	95,996	93.19	105.49	67,513
99 年	44,536	42,420	125.00	79.42	96,143	96.62	101.38	73,663
100 年	45,749	43,533	129.28	80.30	94,955	99.64	98.56	75,988
101 年	45,888	43,994	128.34	82.28	92,457	95.19	97.13	76,932
5 月	41,924	38,883	128.51	69.04	108,045	91.55	113.44	63,568
6 月	42,845	41,383	127.04	77.95	75,647	97.49	77.07	70,728
7 月	42,511	40,302	126.74	73.47	73,362	104.49	67.34	64,687
8 月	41,838	40,340	127.62	72.54	75,833	102.14	70.98	67,269
9 月	44,028	44,374	130.98	83.37	109,948	105.65	110.44	65,455
10 月	40,974	39,203	127.47	71.11	71,854	91.16	75.57	59,810
11 月	40,043	38,212	126.16	70.98	70,630	84.81	80.23	58,647
12 月	47,718	44,745	127.18	84.98	116,683	89.03	131.05	79,930
102 年 1~5 月	49,797	47,578	130.23	90.77	86,707	93.76	96.79	90,297
1 月	60,702	59,739	126.15	109.38	138,515	88.46	150.84	109,835
2 月	62,343	59,829	141.01	136.71	76,048	105.18	98.38	131,983
3 月	41,652	39,131	128.90	72.09	71,699	90.19	79.40	65,350
4 月	42,011	39,430	131.30	73.40	74,426	89.80	82.60	73,383
5 月	42,302	39,792	126.91	71.50	72,847	95.17	72.74	70,936
較 101 年同月 變動(%)	0.90	2.34	-1.25	3.56	-32.58	3.95	-35.88	11.59
累計較 101 年 同期變動(%)	-0.76	-0.68	0.59	-0.27	-15.91	-0.53	-14.56	-1.13

註：表內薪資為名目數據。

資料來源：行政院主計總處。

### 三、中國大陸經濟

#### (一) 固定資產投資

—2013年1至6月固定資產投資(不含農戶)金額為181,318億人民幣，較上年同期成長20.1%，其中中央投資金額成長9.7%，比重為4.6%；地方投資金額成長20.7%，比重為95.4%。

圖3-1 中國大陸固定資產投資

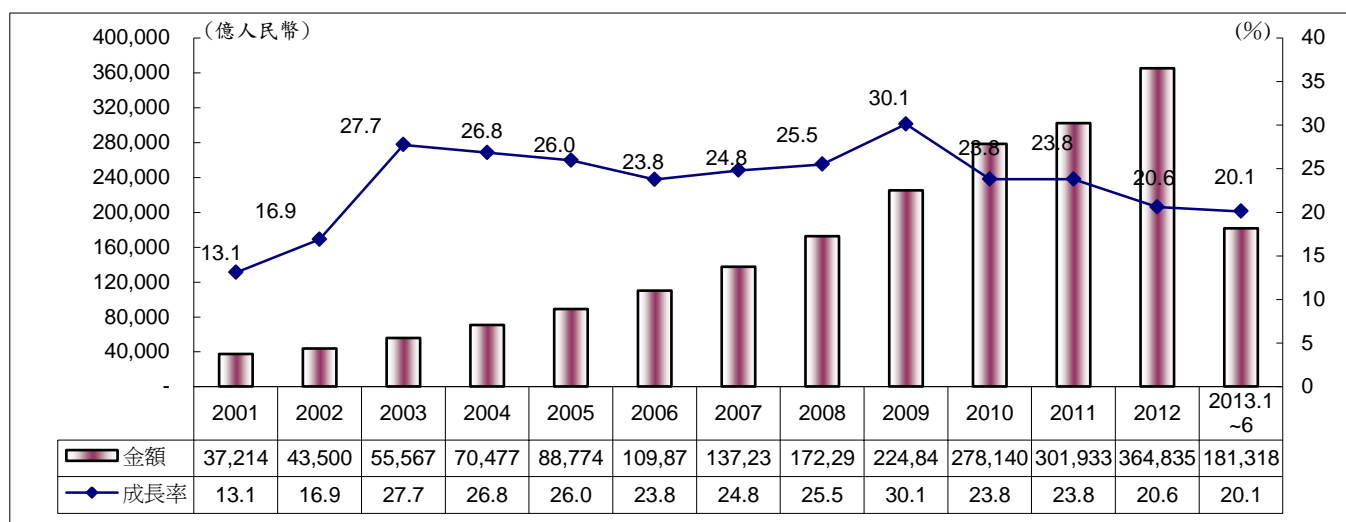


表3-1 中國大陸固定資產投資概況

單位：億人民幣；%

年(月)別	固定資產投資					
	金額	成長率	中央		地方	
			金額	成長率	金額	成長率
2005 年	88,774	26.0	9,111	21.1	65,984	28.1
2006 年	109,870	23.8	10,792	21.1	82,680	24.9
2007 年	137,239	24.8	12,708	19.5	104,706	26.6
2008 年	172,291	25.5	16,641	29.6	131,526	25.7
2009 年	224,846	30.1	19,651	18.4	174,488	32.0
2010 年	278,140	23.8	21,837	8.9	219,578	26.3
2011 年	301,933	23.8	20,209	-9.7	281,724	27.2
2012 年	364,835	20.6	21,663	5.9	343,172	21.7
2013 年 1~6 月	181,318	20.1	8,338	9.7	172,980	20.7

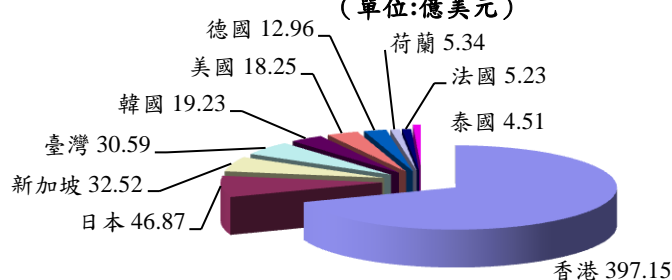
註：中國大陸國家統計局自2011年4月起，公布之固定資產投資數據不含農戶。

資料來源：中國大陸統計年鑑（各年份）；中國大陸國家統計局。

## (二) 吸引外資

- 2013年1至6月中國大陸非金融領域新批設立外商投資企業10,630家，較上年同期減少9.18%；實際利用外資金額為619.84億美元，較上年同期成長4.9%。
- 同期間外資企業進出口總額為9,058.4億美元，減少0.45%。其中，出口額為4,940.6億美元，增加0.7%，占整體出口比重為46.93%；進口額4,117.8億美元，減少1.7%，比重為43.58%。

圖3-2 前十大外資國/地區 2013年1~6月實際投資金額（非金融領域）比重92.39%  
（單位：億美元）



註：上述國家對中國大陸投資金額包括透過維京群島、開曼群島、薩摩亞及模里西斯等地對中國大陸投資之金額。（2013年5月資料尚未公布）

表3-2 中國大陸外資統計表

單位：億美元；%

年（月）別	新批設 家數	實際利用外資		外資企業			
		金額	成長率	出口金額	年增率	進口金額	年增率
2009 年	23,435	900.33	-2.56	6,722.30	-14.97	5,452.07	-12.06
2010 年	27,406	1,057.40	17.44	8,623.06	28.28	7,380.01	35.26
2011 年	27,712	1,160.11	9.72	9,953.30	15.43	8,646.26	17.18
2012 年	24,925	1,117.16	-3.7	10,227.48	2.75	8,712.49	0.74
6 月	2,444	119.79	-6.87	882.11	4.87	719.64	0.98
7 月	1,972	75.79	-8.65	841.88	4.99	739.06	1.79
8 月	2,100	83.26	-1.43	857.32	2.83	760.04	3.07
9 月	2,248	83.28	-6.81	903.36	1.85	793.42	2.45
10 月	1,996	83.14	-0.24	864.52	2.15	714.01	1.83
11 月	2,482	82.85	-5.39	910.80	0.25	758.98	3.13
12 月	2,422	116.95	-4.47	940.94	3.43	756.07	0.94
2013 年 1~6 月	10,630	619.84	4.9	4,940.6	0.7	4,117.8	-1.7
1 月	1,883	92.7	-7.27	867.02	15.1	706.96	24.99
2 月	1,032	82.14	6.32	673.0	-2.08	535.85	-23.38
3 月	1,907	124.21	5.65	866.43	-1.92	731.02	-4.24
4 月	1,865	84.35	0.4	839.9	1.8	714.1	5.9
5 月	1,922	92.56	0.29	867.4	-1.1	751.6	-2.1
6 月	2,021	143.89	20.12	827.9	-5.9	678.7	-5.5

註：2007 年起實際利用外資為非金融領域金額。

資料來源：中國大陸商務部。

### (三) 對外貿易

—2013 年 1 至 6 月中國大陸進出口總值為 19,976.9 億美元，較上年同期增加 8.6%。其中，出口額為 10,528.2 億美元，進口額為 9,448.7 億美元，分別增加 10.4%和 6.7%，出超 1,079.5 億美元。

—2013 年 1 至 6 月與歐盟、美國、東協及日本之貿易總額，分別為 2,592.1 億美元、2,440.1 億美元、2,105.6 億美元及 1,469.2 億美元，分別成長-3.1%、5.6%、12.2%及-9.3%。

圖 3-3 中國大陸進出口變動

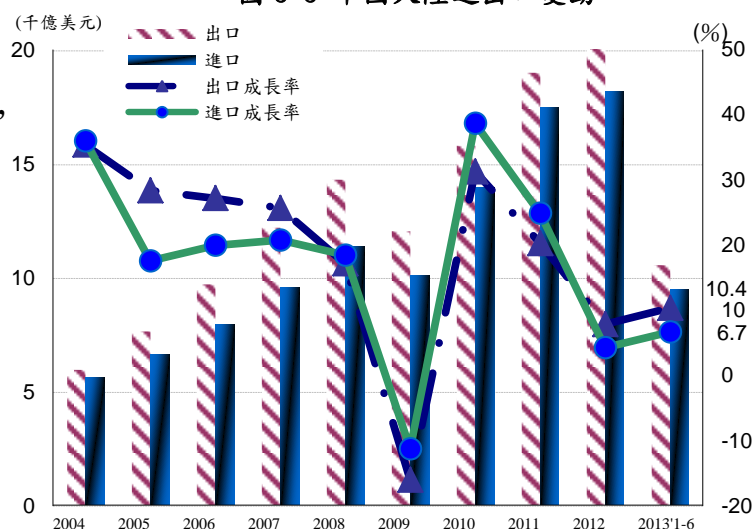


表3-3 中國大陸進出口貿易統計 單位：億美元；%

年（月）別	貿易總額		出口總額		進口總額		出入超
	金額	年增率	金額	年增率	金額	年增率	金額
2009 年	22,072.7	-13.9	12,016.7	-16.0	10,056.0	-11.2	1,960.7
2010 年	29,727.6	34.7	15,779.3	31.3	13,948.3	38.7	1,831.0
2011 年	36,420.6	22.5	18,986.0	20.3	17,434.6	24.9	1,551.4
2012 年	38,667.6	6.2	20,489.4	7.9	18,178.3	4.3	2,311.1
6 月	3,286.9	9.0	1,802.0	11.3	1,484.8	6.3	317.2
7 月	3,287.3	2.7	1,769.4	1.0	1,517.9	4.7	251.5
8 月	3,292.9	0.2	1,779.7	2.7	1,513.1	-2.6	266.6
9 月	3,450.3	6.3	1,863.5	9.9	1,586.8	2.4	276.7
10 月	3,191.5	7.3	1,755.7	11.6	1,435.8	2.4	319.9
11 月	3,391.3	1.5	1,793.8	2.9	1,597.5	0.0	196.3
12 月	3,668.4	10.2	1,992.3	14.1	1,676.1	6.0	316.2
2013 年 1~6 月	19,976.9	8.6	10,528.2	10.4	9,448.7	6.7	1,079.5
1 月	3,458.4	26.7	1,873.5	25.0	1,584.9	28.8	288.6
2 月	2,635.1	1.0	1,393.7	21.8	1,241.4	-15.2	152.3
3 月	3,652.6	12.1	1,821.9	10.0	1,830.7	14.1	-8.8
4 月	3,559.6	15.7	1,870.6	14.7	1,689.0	16.8	181.6
5 月	3,451.1	10.9	1,827.7	1.0	1,623.4	-0.3	204.3
6 月	3,215.1	-2.0	1,743.2	-3.1	1,471.9	-0.7	271.2

資料來源：中國大陸海關統計、中國大陸商務部。

## 四、兩岸經貿統計

### (一) 兩岸投資

我國對中國大陸投資變動

#### 1、我對中國大陸投資

—2013 年 1 至 6 月我對中國大陸投資件數為 278 件，金額為 50.8 億美元。累計 1991 年至 2013 年 6 月，台商赴中國大陸投資共計 1,295.6 億美元。(以上單年、累計之件數及金額均含經核准補辦案件)

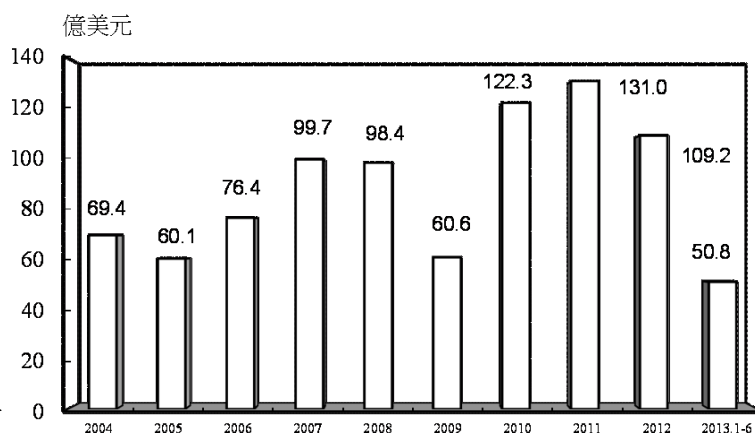


表 4-1 台商赴中國大陸投資概況

年(月)別	經濟部核准資料			中國大陸對外宣布	
	數量* (件)	金額* (億美元)	平均投資** 規模(萬美元)	實際金額(億美元)	占外資比重(%)
2010 年	914	146.2	2,361.0	24.8	2.3
2011 年	887	143.8	2,278.3	19.5	1.9
2012 年	636	127.9	2,406.3	25.6	2.6
6 月	44	10.2	2,833.3	3.1	2.6
7 月	36	16.6	4,666.6	2.4	3.2
8 月	61	9.0	1,791.4	1.7	2.0
9 月	59	10.0	1,695.5	1.3	1.6
10 月	71	9.1	1,282.6	1.7	2.0
11 月	55	14.2	2,704.5	2.3	2.8
12 月	35	11.5	4,224.9	2.8	2.4
2013 年 1~6 月	278	50.8	1,825.6	12.6	2.0
1 月	65	6.7	1,192.3	3.5	3.8
2 月	44	8.0	1,818.2	1.3	1.6
3 月	59	9.2	1,559.3	2.8	2.3
4 月	35	17.6	5,028.0	1.2	1.4
5 月	41	5.1	1,283.3	1.8	1.9
6 月	34	4.1	1,213.7	2.1	1.5
1991 年以來	40,486	1,295.6	320.0*	583.1 <sup>△</sup>	4.4

註：1.\*含補辦許可案件及金額。

2.\*\*及我國對中國大陸投資趨勢圖不含補辦許可部分。

3.△為自 1989 年以來之統計資料。

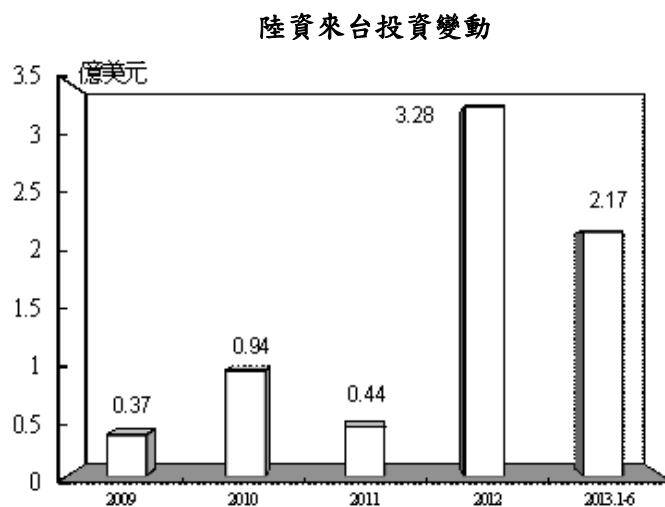
4.中國大陸對外宣布數據不包括台灣透過維京、開曼群島、薩摩亞、模里西斯等自由港對中國大陸投資之金額。

資料來源：經濟部投審會、中國大陸「商務部」。

## 2、中國大陸對我投資

—2013 年 1 至 6 月陸資來台投資件數為 71 件，金額為 2.17 億美元。累計 2009 年 6 月 30 日至 2013 年 6 月，陸資來台投資共計 7.20 億美元。

—2009 年 6 月 30 日至 2013 年 6 月，核准陸資來台投資案件，前 3 名業別分別為港埠業 1.39 億美元（19.31%）、銀行業 1.38 億美元（19.21%）及批發及零售業 1.07 億美元（14.89%）。



**表 4-2 陸資來台投資概況**

年(月)別	數量 (件)	金額 (億美元)
2010 年	79	0.94
2011 年	102	0.44
2012 年	138	3.28
6 月	12	0.06
7 月	17	0.11
8 月	10	0.02
9 月	9	0.04
10 月	17	0.17
11 月	10	0.19
12 月	12	1.52
2013 年 1~6 月	71	2.17
1 月	9	0.04
2 月	11	0.05
3 月	9	1.29
4 月	15	0.65
5 月	12	0.07
6 月	15	0.06
2009 年以來	413	7.20

資料來源：經濟部投審會。

## (二) 兩岸貿易

—2013 年 1 至 6 月我對中國大陸(含香港)貿易總額為 807 億美元，較上年增加 3.1%；其中出口額為 590.7 億美元，增加 3.8%；進口額為 216.3 億美元，增加 1.1%；貿易出超為 374.5 億美元，增加 5.5%。

我國對中國大陸出進口變動

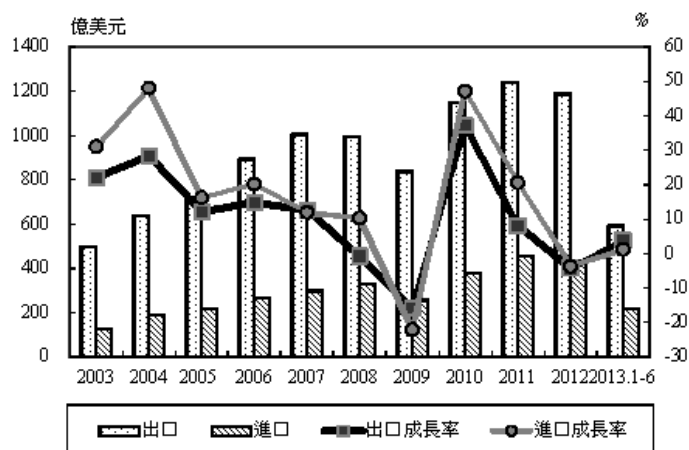


表 4-3 兩岸貿易概況

單位：億美元；%

年(月)別	貿易總額			對中國大陸 (含香港) 出口			自中國大陸 (含香港) 進口			出入超	
	金額	年增率	比重	金額	年增率	比重	金額	年增率	比重	金額	年增率
2009 年	1,093.3	-17.5	28.9	837.0	-15.9	41.1	256.3	-22.1	14.7	580.7	-12.9
2010 年	1,523.2	39.3	29.0	1,147.4	37.1	41.8	375.8	46.6	14.9	771.6	32.7
2011 年	1,693.3	11.2	28.7	1,240.5	8.1	40.2	452.8	20.5	16.1	787.0	2.1
2012 年	1,622.4	-4.2	28.4	1,186.7	-4.3	39.4	435.7	-3.8	16.1	751.0	-4.7
6 月	131.4	-3.8	28.5	97.1	-1.6	39.9	34.3	-9.5	15.8	62.8	3.4
7 月	137.6	-9.6	28.2	99.7	-11.0	40.1	37.9	-5.8	15.8	61.7	-13.9
8 月	133.5	-9.5	28.9	100.0	-5.7	40.5	33.5	-16.7	15.7	66.5	1.0
9 月	147.6	4.0	29.4	108.4	6.0	39.9	39.2	-0.9	17.0	69.2	10.4
10 月	143.0	1.4	28.7	105.3	0.3	39.7	37.7	4.7	16.2	67.6	-2.0
11 月	135.1	3.4	29.1	99.5	3.7	40.0	35.6	2.7	16.6	63.9	4.2
12 月	142.7	10.9	29.7	104.8	10.0	40.1	37.9	13.0	17.2	66.9	8.4
2013 年 1~6 月	807.0	3.1	30.1	590.7	3.8	39.3	216.3	1.1	15.9	374.5	5.5
1 月	147.5	37.0	29.0	103.1	36.1	40.2	44.4	38.6	17.6	58.7	34.3
2 月	96.1	-20.9	24.9	72.1	-21.8	36.6	24.0	-17.8	12.8	48.1	-23.7
3 月	148.3	3.1	28.9	109.9	5.2	40.4	38.4	-3.0	16.0	71.5	10.2
4 月	138.3	0.7	28.9	98.8	0.2	39.5	37.1	-4.5	16.3	61.7	3.3
5 月	140.0	-0.4	29.0	103.9	3.2	39.5	36.1	-9.7	16.5	67.8	-9.7
6 月	139.2	5.9	28.0	102.9	6.0	38.9	36.3	5.9	15.6	66.5	6.0

資料來源：財政部進出口海關統計。

## 肆、專論

### OECD 國家失業問題對台灣之啟示<sup>1</sup>

#### 一、背景說明

經濟合作暨發展組織(OECD)在今(2013)年 5 月 29 日最新公布之全球經濟展望報告(Economic Outlook 2013)中指出，目前各會員國所面臨最大挑戰是創紀錄的失業水準。自 2008 年金融海嘯爆發迄今，全球經濟雖已止跌回穩，惟主要國家就業市場情勢依然嚴峻，在 2012 年 OECD 國家平均失業率為 8.0%，美國則為 8.1%，歐盟更高達 10.5%，其中又以結構性失業和青年失業問題為最。為此，OECD 近年提出的多篇報告均建議各國政府應聚焦於強化勞動市場的抵禦能力，藉由職場專業技能訓練、增進勞動市場媒合、改善教育體制、促進就業等措施，防止循環性失業轉變為結構性失業，同時提升青年就業能力。雖然我國目前失業率維持在 4% 左右，已接近金融海嘯前水準，惟失業的內涵已發生改變，我國就業市場除在結構性失業及青年失業問題上同樣面臨艱鉅挑戰外，尚存有高等教育人才失業問題亟待解決。針對我國當前失業問題，可參考 OECD 報告，從提升及培育再就業能力、加強部會協調及產學合作機制、強化就業市場透明度等面向著手，並檢視相關措施的成效，確實從根本解決勞動市場失業問題。

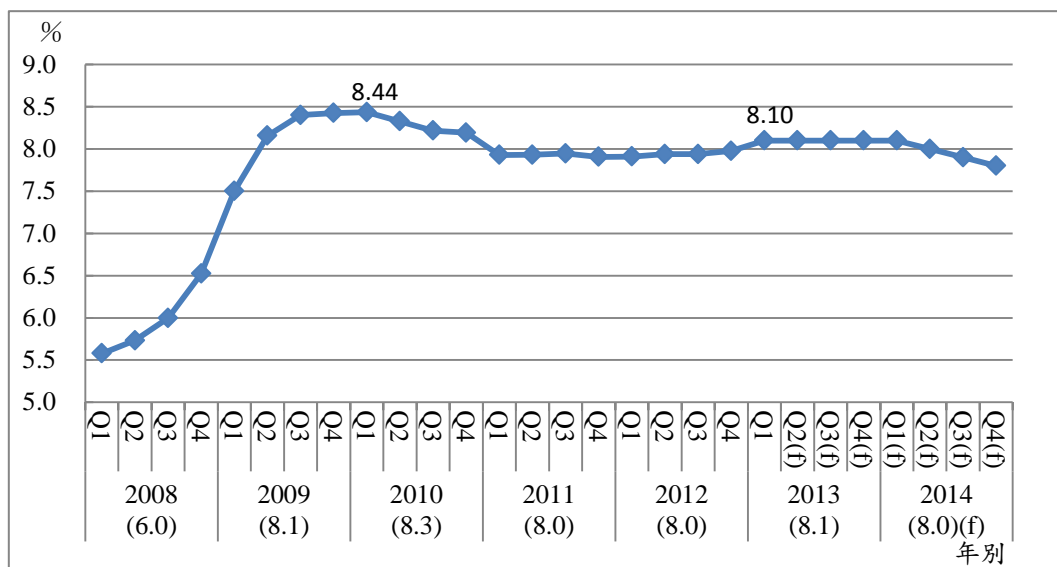
#### 二、OECD 國家當前勞動市場情勢分析：

OECD 最新公布之全球經濟展望報告下修全球經濟成長率 0.3 個百分點至 3.1%，顯示今年全球景氣仍將持續低迷，但是隨著各國經濟復甦腳步加速，預計明年經濟成長可望達到 4%。儘管 OECD 或其他國際組織對明年全球經濟展望樂觀，惟主要國家在勞動市場情勢上

---

<sup>1</sup> 本文係屬個人研究心得，不代表經濟部立場。

依舊嚴峻；圖 1 顯示 OECD 國家在今年第 1 季平均失業率仍維持在相對高檔的 8.10%，僅較 2010 年第 1 季最高點的 8.44% 下降 0.33 個百分點，預測 2014 年平均失業率同樣維持在 8% 左右。



註：(f)表示為預測值。

括弧內數字為年失業率。

資料來源：OECD's ilibrary，網址：<http://www.oecd-ilibrary.org/>。

OECD Economic Outlook 2013。

圖 1 OECD 國家平均失業率

觀察 OECD 就業展望報告(Employment Outlook 2012)，本文歸納出當前 OECD 國家失業居高不下的主因有三：

### (一) 長期失業問題<sup>2</sup>

OECD 於報告中指出，全球經濟復甦力道疲弱會導致部分循環失業者日益邊緣化，隨著失業期間拉長，失業者自身技能越來越無法滿足勞動市場需求，進而轉化為長期性的結構失業問題。根據 OECD 最新統計，在 2012 年 OECD 國家平均長期失業率已經超過 34%<sup>3</sup>，意味失業者中有超過三分之一已經持續失業達一年以上；其中歐盟更達 43%，而美國的長期失業率則是從金融

<sup>2</sup> 長期失業指持續失業達一年以上者。

<sup>3</sup> OECD 對長期失業率(Ratio of long term jobless)的定義為長期失業者占整體失業者之比例。

危機前的 10% 迅速攀升至 2012 年的 29%，顯示長期失業惡化已經是 OECD 國家的共同挑戰。結構性失業之所以受到重視，主因失業者逐漸缺乏市場所需的就業技能，除導致人力資源浪費與影響景氣復甦動力外，長期失業者也引發許多後續如貧困、治安、子女教育、疾病等社會問題，OECD 也因此呼籲各國政府除持續透過擴張性政策創造就業機會外，更應積極從事勞動市場政策改革，例如提供公共工作、就業補貼、求職協助、再就業訓練等，協助長期失業者維持基本生活並重返勞動市場，避免長期失業問題對經濟復甦造成危害。

## （二）青年失業問題<sup>4</sup>

自金融危機過後，青年一直是全球面臨最大失業危機的群體，其高失業率已經成了全球普遍問題。根據 OECD 最新公布之統計<sup>5</sup>，今年第 1 季 OECD 國家的青年失業率高達 16.5%，而歐盟的青年失業率則高達 23.4%，其中又以西班牙、希臘的青年失業率最高，皆達 55% 以上，顯示全球景氣復甦疲弱已對青年失業者產生嚴重的傷害。雖然青年多因初入職場普遍缺乏工作經驗，當景氣衰退時通常優先被裁員，景氣復甦時最後被雇用，但是青年在就業市場上人力資本的累積與未來國家整體經濟發展息息相關，因此 OECD 特別於今年 5 月 30 日舉行部長級會議共同簽署《OECD 青年行動計畫》(OECD Action Plan for Youth)，強調各國政府有必要對青年就業問題投注更多的關心，並應重新檢視勞動市場政策，採取措施提升青年就業能力，包括改善教育體制、協助青年就業媒合、強化職業訓練及效能等，為長期經濟發展奠定基礎。

---

<sup>4</sup> 青年的定義為 15 至 24 歲的人口。

<sup>5</sup> 詳見 [http://www.oecd.org/std/labour-stats/HUR\\_06e13.pdf](http://www.oecd.org/std/labour-stats/HUR_06e13.pdf)。

### (三) 怯志工作者(discourage worker)問題<sup>6</sup>

除結構性失業問題外，許多失業者在長期找不到工作的情況下，有可能因求職無望而選擇離開勞動市場，因此被稱為「怯志工作者」。由於怯志工作者並未被計算在勞動力之中，形成隱藏性失業人口，同樣阻礙經濟復甦的動力；自 2008 年金融危機過後，怯志工作者人數大幅增加，根據 OECD 統計，在 2012 年 OECD 國家怯志工作者總人數為 263 萬人，遠比金融危機前 169 萬人多出 100 萬左右。

## 三、當前我國勞動市場情勢

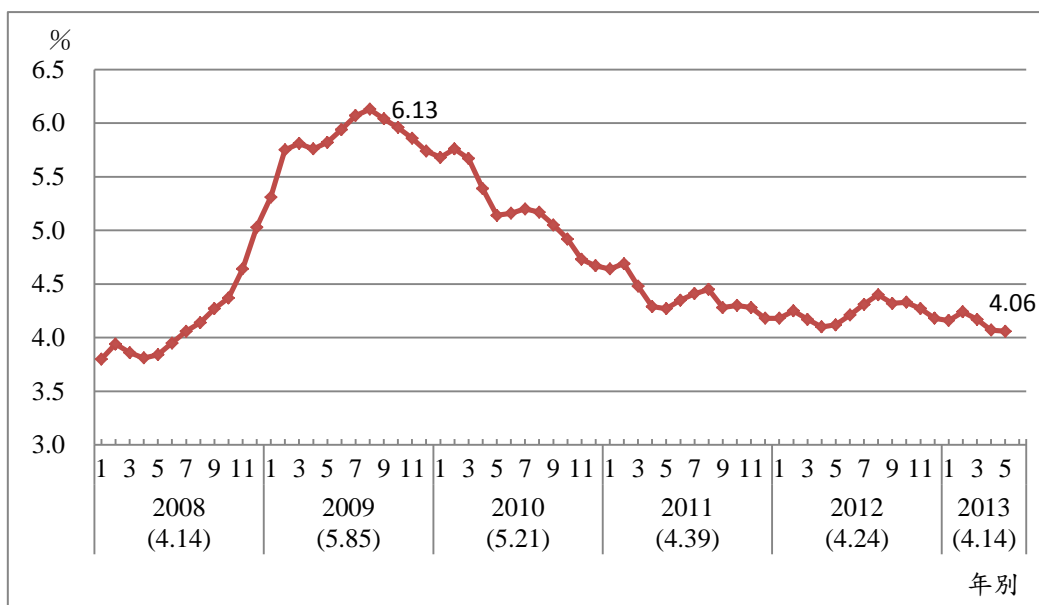
雖然 OECD 於經濟展望報告中看好明年經濟成長態勢，惟多次呼籲各國政府應正視當前的失業危機，避免失業成為經濟復甦的絆腳石。鑑此本文同樣從長期失業、青年失業及怯志工作者三個層次檢視我國就業市場：

### (一) 金融危機後，我國失業率平穩下降

根據行政院主計總處統計(如圖 2)，我國失業率自 2008 年 9 月發生金融危機，在 2009 年 8 月達到歷史新高 6.13% 後，隨著景氣緩步復甦，加上政府陸續推動短期及中長期促進就業措施與方案，失業率已逐步穩定下降，今年 5 月已降至 4.06%，接近金融危機前的水準，相較最高點下降 2.07 個百分點。

---

<sup>6</sup> 怯志工作者在經濟學中的定義是指因長期失業而放棄找工作的人；在實務統計上各國定義皆有些許不同，此處採 OECD 定義，是指想工作卻因某些原因認為無工作機會而未找工作的人 (Discouraged workers who are persons not in the labour force who believe that there is no work available due to various reasons and who desire to work)。



註：括弧內數字為年失業率，其中 2013 年為 1 至 5 月平均值。

資料來源：行政院主計總處，人力資源調查統計月報。

圖 2 我國失業率

## (二) 台灣持續存在長期失業問題，且長期失業人口不斷攀高

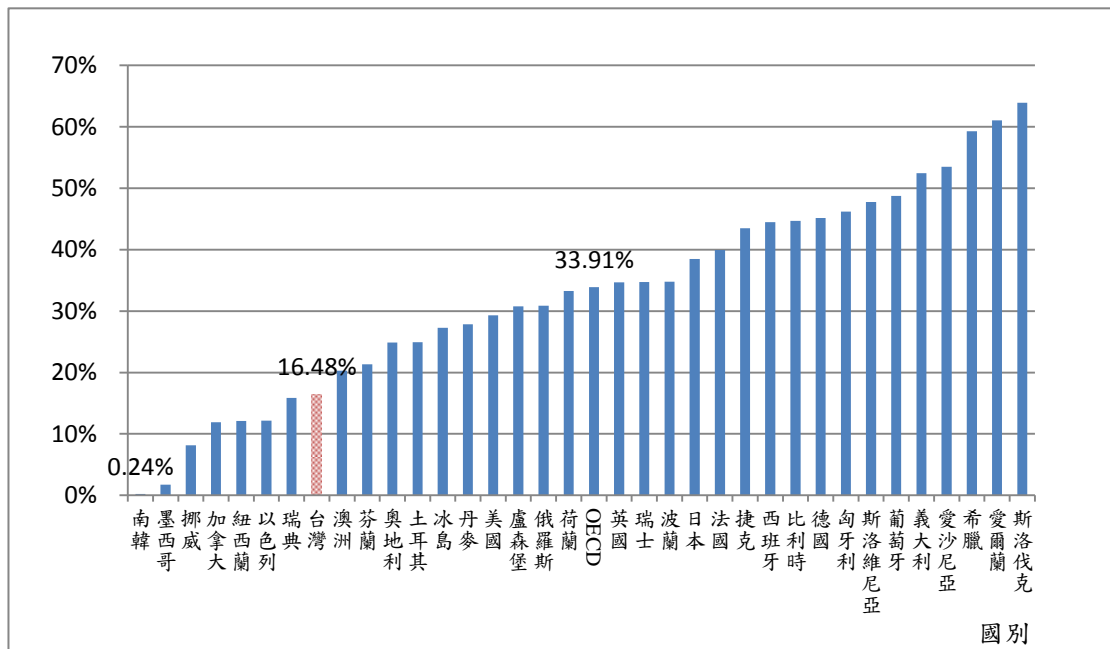
從表 1 可看出，台灣早自 1996 年長期失業問題已經浮現，長期失業率來到 10% 以上，隨後不斷惡化，在 2001 年 IT 泡沫及 2008 年金融危機後，長期失業率更快速攀升至近 20%。雖然近兩年長期失業率有微幅下降，但仍維持在 16% 之上，未回復至金融危機前約 14% 之水準。若與 OECD 國家相比，如圖 3 所示，在 2012 年 OECD 國家長期失業率為 33.91%，我國為 16.48%，於 OECD 國家中排名第 8；其中比較特別的是，同為四小龍之一的南韓幾乎不存在長期失業問題(長期失業率為 0.24%)，其原因及作為值得深入瞭解。

表 1 我國長期失業率

單位：％

年別(西元)	長期失業率	年別(西元)	長期失業率
1995	7.19	2006	13.75
1996	10.05	2007	13.93
2001	14.39	2008	14.06
2002	19.40	2009	15.64
2003	20.78	2010	19.56
2004	18.34	2011	16.87
2005	19.61	2012	16.48

資料來源：行政院主計總處，本文計算。



資料來源：OECD's ilibrary。

圖 3 我國與 OECD 國家長期失業率

### (三) 失業結構年輕化，高學歷者失業率攀升

如表 2 所示，我國青年失業率自 2000 年之後就一直維持在二位數，在 2009 年受到金融海嘯影響更飆升至 14.49%，隨後景氣逐步回溫，但 2012 年青年失業率仍高達 12.66%；從圖 4 比較，雖然我國青年失業率低於 OECD 國家的 16.22%，在其中排名第

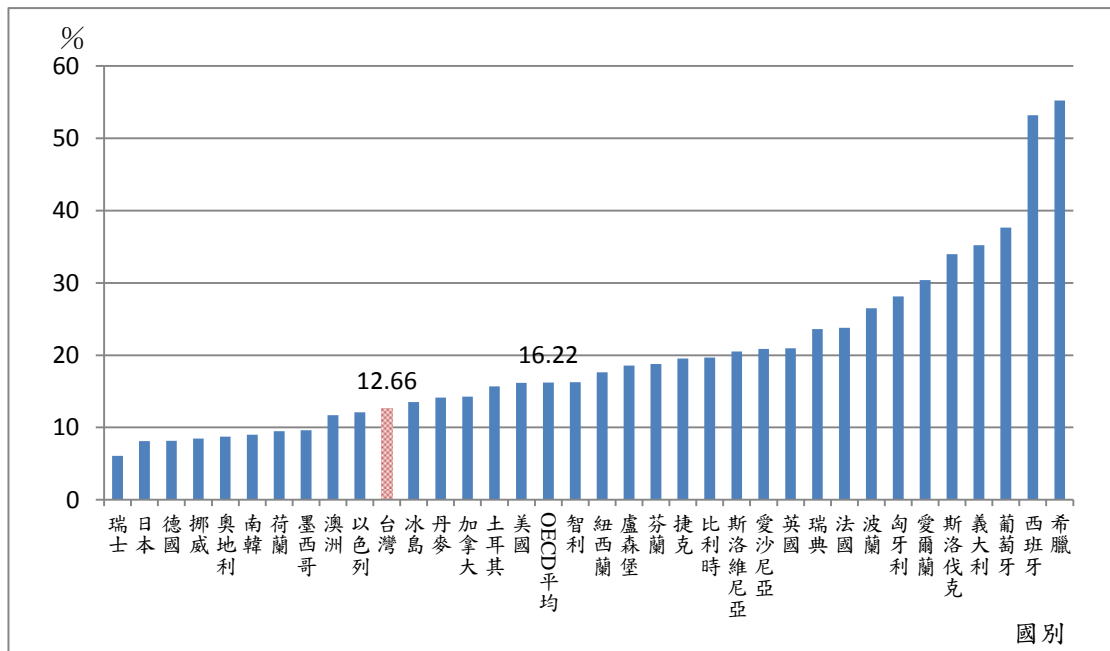
11，惟若進一步以青年失業率與整體失業率間比值觀察(如表 2 中 A/B 值)，發現我國除有逐漸攀升趨勢外，更在 2012 年達到 2.98 倍，在 OECD 國家中排名僅僅優於盧森堡及義大利(如圖 5)，顯示我國在失業結構上有年輕化趨勢，青年在勞動市場上面臨相當嚴峻的挑戰。

**表 2 我國青年失業率**

單位：％

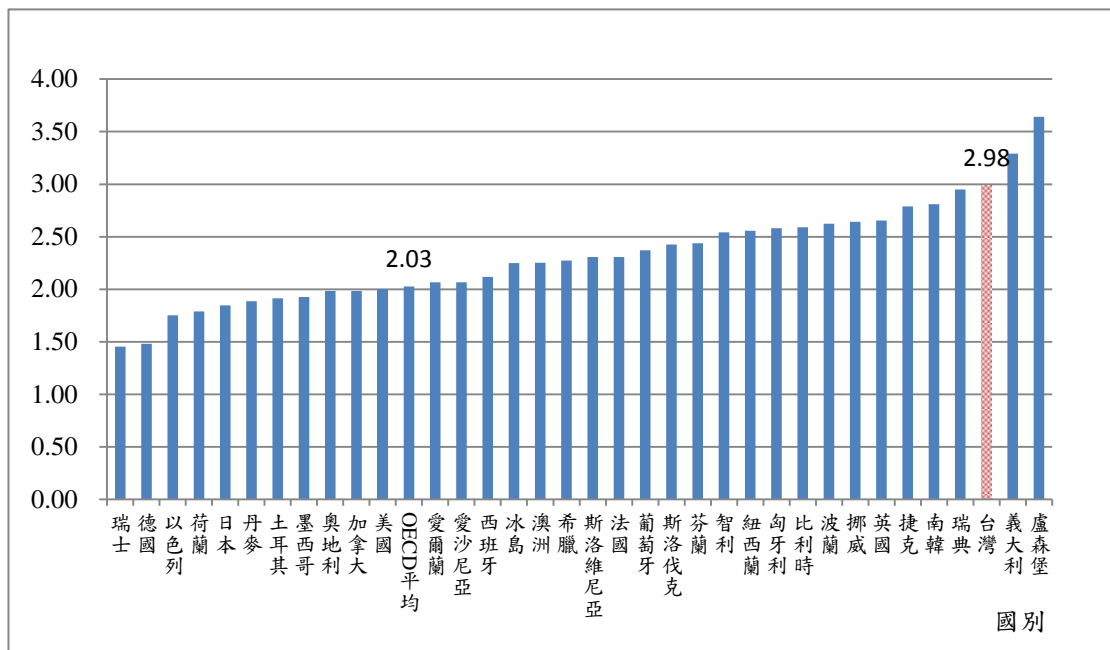
年別	青年失業率(A)	失業率(B)	A/B
2000	7.36	2.99	2.46
2001	10.44	4.57	2.28
2002	11.91	5.17	2.30
2003	11.44	4.99	2.29
2004	10.85	4.44	2.44
2005	10.59	4.13	2.56
2006	10.31	3.91	2.63
2007	10.65	3.91	2.72
2008	11.81	4.14	2.85
2009	14.49	5.85	2.47
2010	13.09	5.21	2.51
2011	12.47	4.39	2.84
2012	12.66	4.24	2.98

資料來源：行政院主計總處，人力資源統計調查年報。



資料來源：OECD's ilibrary。

圖 4 我國與 OECD 國家青年失業率



資料來源：OECD's ilibrary，本文計算。

圖 5 我國與 OECD 國家青年失業比值

除了失業結構的變化外，我國高學歷者的高失業現象也相當令人憂心。從表 3 中可以發現，在 OECD 幾個主要國家中，教育程度越高者，其失業率通常也越低；惟我國卻呈現完全迥異的結論(如表 4)，隨著教育程度提高，失業問題越嚴重，尤其大學以上族群的失業率更是所有教育程度者中最高者。

**表 3 2011 年 OECD 主要國家失業率按教育程度分\***

國家	單位：％		
	國中以下	高中(職)	大專以上
美國	16.2	10.2	4.9
英國	11.0	5.9	3.9
德國	13.9	5.8	2.4
法國	12.9	7.4	4.9
義大利	9.4	6.0	5.2
日本	-**	5.3	3.4
南韓	2.7	3.4	2.9

註：\*OECD 調查對象為 25 至 64 歲勞動人口，與我國調查對象不同，此處僅為趨勢分析，不宜直接與表 4 數值相比。

\*\*含在高中(職)教育程度內。

資料來源：OECD Education at a Glance 2013。

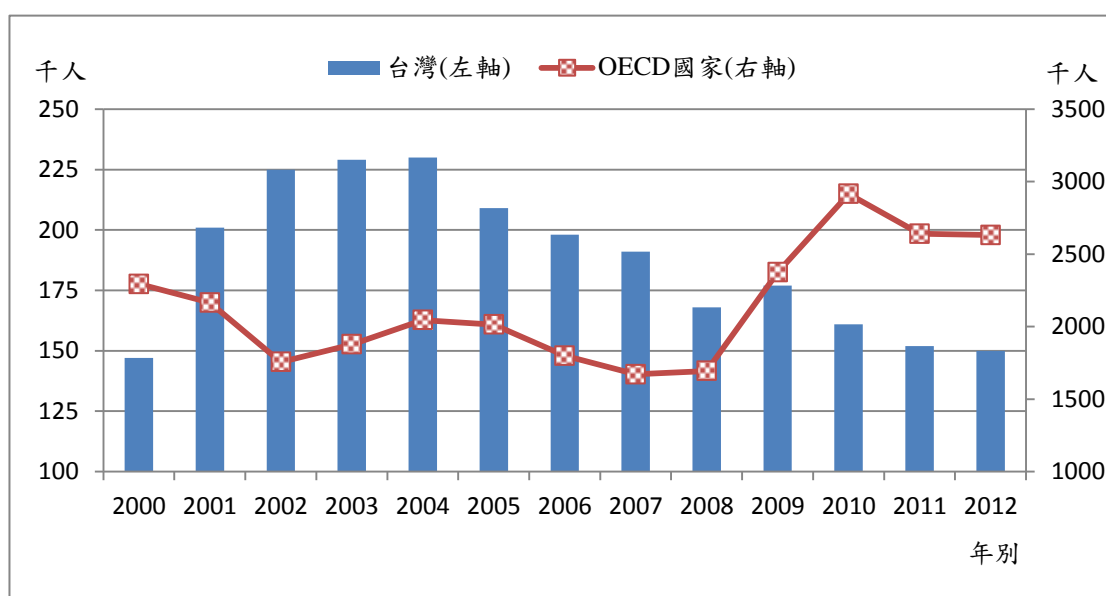
**表 4 我國失業率按教育程度分**

年別	單位：％			
	國中以下	高中(職)	大專以上(含大學)	大學以上
2010	4.83	5.58	5.12	5.62
2011	3.69	4.66	4.51	5.18
2012	3.52	4.22	4.58	5.37

資料來源：行政院主計總處，人力資源調查統計年報。

#### （四）台灣怯志工作者逐年下降，促進就業措施發揮功效

在圖 6 可看出，台灣怯志工作者人數在 2001 年 IT 泡沫後急遽上升，到 2004 年創下 23 萬人新高後，除 2009 年因金融危機呈微幅增加外，其餘均呈下降趨勢；相對 OECD 國家在金融危機發生後，怯志工作者人數近乎呈倍數成長，至 2011 年仍比危機前多出近 100 萬人，凸顯我國近年來陸續推行的促進就業措施，在怯志工作者上確實有所改善。



資料來源：OECD's ilibrary、行政院主計總處。

圖 6 我國與 OECD 國家怯志工作者人數

#### 四、當前台灣失業問題之原因

從前述與 OECD 國家比較分析中可以知道，台灣的勞動市場除了在長期失業及青年失業問題與 OECD 國家相仿外，尚存有「高學歷，高失業」的特殊現象，以下針對造成我國失業問題原因再進行深入探討。

##### （一）景氣波動的影響

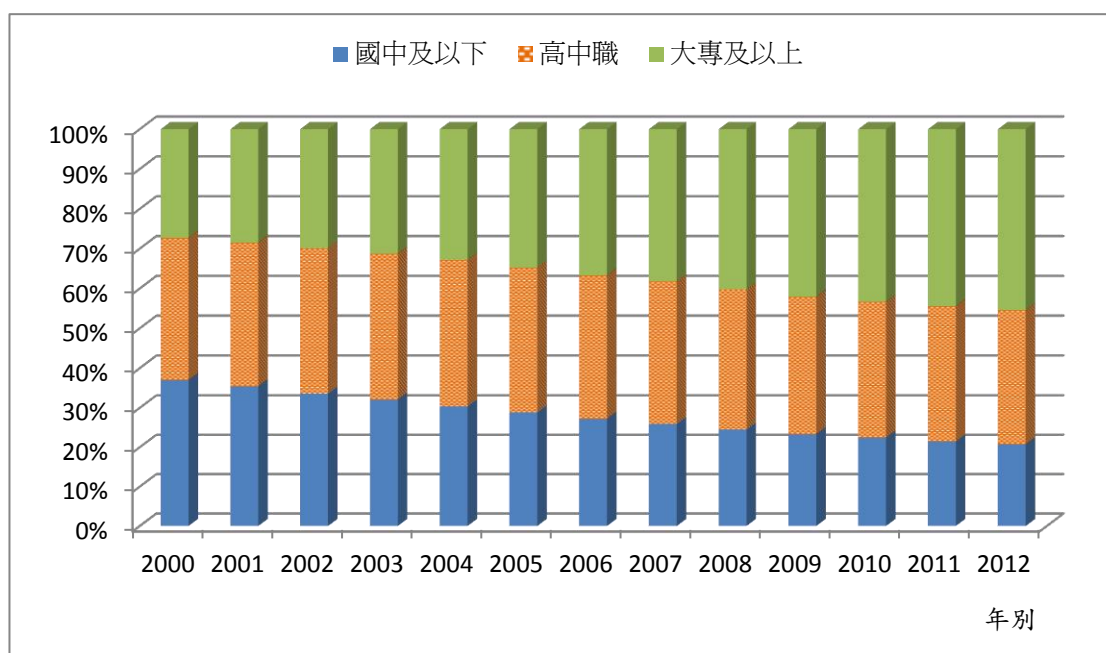
勞動需求屬於引伸性需求，如同 OECD 就業展望報告中所

提到，景氣波動確實是影響失業率高低因素之一，尤其台灣高度依賴對外貿易，每當全球經濟陷入危機時，通常更無法幸免。在 2008 年發生金融海嘯時，我國失業率便攀升至 6.13%即是相當鮮明的例子。

## （二）勞動供給結構改變

我國的勞動力供給結構出現重大的轉變，主因自 1995 年以來我國高等教育快速擴張，國人教育程度大幅提升，到 2000 年以後我國的勞動供給逐漸從國中及以下教育程度者、高中職轉為以大專及以上族群為主(如圖 7)，惟對應的就業機會卻受到景氣波動以及產業升級緩慢的影響並未同步成長，以致大專及以上勞動力出現供過於求的現象，呈現失業率高於其他教育別的趨勢。

另外，教育年數拉長也延後了青年進入職場的時間，再加上少子化趨勢，使得我國低教育程度的青年勞動力供給快速萎縮，失業率也低於其他教育程度別。



資料來源：行政院主計總處，人力資源統計調查年報。

圖 7 我國勞動力按教育程度分

### （三）勞動供給就業能力不符合市場需求

大專以上勞動力的失業率升高，除了因為高等教育快速擴張外，也與其專業能力不足、勞動力素質不符市場需求有關。

根據行政院勞委會最近一年來的就業市場分析報告統計，大學求職者排名前三名的職缺通常為「資料輸入及有關事務人員」、「一般辦公室事務人員」、「製造勞力工」<sup>7</sup>，其中前兩類職缺長期以來求供倍數低於 1，表示多人競爭一個職位，處於嚴重供過於求的情形，而「製造勞力工」的求供倍數則高於 1。以上統計結果凸顯兩個現象：一是此三類別職缺通常不需具備專業技能，而我國培育之大專以上勞動力專業能力不足，因此傾向競逐工作技能較低的職缺，呈現高學歷低就業的現象；二是大專以上勞動力偏好辦公室的工作，較不願選擇工作環境較差的工作，反映「製造勞力工」的求供倍數高於 1 的事實。

另外，結合前述我國低教育程度勞動供給減少，而「製造勞力工」等工作環境較差或其他低階基層勞動工作則普遍存在大量職缺，導致我國的勞動市場同時存在高學歷者大量失業以及大量基層人力缺工的失衡現象。

### （四）無法充分取得就業市場資訊

若青年在求學階段無法充分取得就業市場的資訊，僅能透過扭曲或片面的訊息一窩蜂的選擇升學或熱門科系，造成畢業人才未能正確反映就業市場需求，或因產業發展改變，或求職者發現實際工作內涵不如預期以致失業。易言之，由於就業市場未能充分傳遞求才資訊或是求職者無法正確獲取市場訊息，影響市場的

---

<sup>7</sup> 因職業分類與名稱有所調整，此三類職缺名稱在 2013 年以前分別是文書佐理員、行政秘書及有關助理專業人員及組裝體力工。詳見全國就業 e 網，網址：  
[http://www.ejob.gov.tw/anemoscope/anemoscope/anemoscope\\_list.html](http://www.ejob.gov.tw/anemoscope/anemoscope/anemoscope_list.html)。

調整效率與速度，輕者產生摩擦性失業，隨著失業期間拉長，進而轉變為結構性失業。

### （五）其他制度或社會因素

其他制度或社會因素包括：高等教育快速擴張，惟教育品質未跟進提升，學歷膨脹；高等教育重學術、輕技職，致使產學脫鉤，例如教師升等與評鑑制度的設計即高度強調學術表現；而政府過度管制教育市場，如學費與招生人數的限制，也限制學校無法順應市場進行競爭與調整。

此外，源自傳統文化中「唯有讀書高」的價值觀更是阻礙職業選擇與就業市場的調整。例如美國紐約市長彭博(Michael Bloomberg)即建議<sup>8</sup>：學業表現平平的高中生，不必浪費時間與金錢追求大學文憑，而是應進職校學一技之長，當個水管工人，不會背負學貸，收入也不差，而且不必擔心工作被外包或專長被電腦取代；此建議正凸顯台灣青年儘管失業率不斷攀高，仍選擇持續升學取得文憑的社會主流價值現象。

## 五、解決失業問題對策：強化勞動市場的抵禦能力

景氣復甦的確可以對勞動市場起相當關鍵的作用，任何刺激總體需求的擴張性政策對創造就業也很有幫助，這確實也是各國政府在解決失業問題時最優先採取的行動；然而在全球經濟復甦不如預期，前景仍充滿諸多不確定的情形下，失業問題對於大多數經濟體而言仍是嚴峻的挑戰，特別是歐盟，在持續經濟萎縮及財政緊縮的雙重壓力下，正遭受最嚴重的失業危機。因此，如何強化勞動市場運作機制將是最關鍵的因素之一，OECD 在多項報告中也不斷呼籲各國政府應設計完

---

<sup>8</sup> 詳見 New York Daily News，網址：  
<http://www.nydailynews.com/new-york/skip-college-plumber-mayor-bloomberg-article-1.1347576>。

善積極勞動市場政策，像是公共工作、就業補貼、求職服務、技能訓練、教育改革、就業媒合與再就業訓練等措施，以強化勞動市場的抵禦能力，協助長期失業以及青年失業者重返勞動市場。

我國政府面對失業率的上升，雖然陸續推出相關促進就業方案，失業情形確實也有所改善，惟國內失業問題的內涵已有所改變，結構性與制度性因素所造成的失業問題可能較循環性失業來得嚴重。如何解決當今的失業問題，本文提出以下幾點建議。

### **（一）提升及培育再就業能力**

隨著產業結構與生產技術快速變遷，在職者必須持續透過職業訓練或回流教育來提升被雇用的能力，透過推動終身職能學習，鼓勵企業辦理在職訓練，並提高在職者學習與參訓的意願，健全回流教育機制，同時強化教育體系對促進就業之功能，以提升勞動素質、培育其就業能力。此外，促進就業措施不應只是以提供失業者短期經濟生活保障為目的，應以如何藉由短期就業服務，協助失業者學習未來再就業的技術與工作態度，以培育或提高其再就業能力為宗旨。

### **（二）加強部會協調，強化產學合作機制，建立人才供應鏈**

結合學校與企業並以師徒制為基礎的雙軌職訓教育，被認為是德國及瑞士經濟不衰、失業率低的重要原因。其實政府相關部會如經濟部、教育部、國科會、勞委會等皆鑑於產學合作的重要性，積極推動相關措施，若能有效整合相關資源，將更能發揮綜效。此外，更應參考德國及瑞士產學合作的能量與成果，發展就業學程，並由企業提供實習機會，使產學合作、就業學程與企業實習，成為緊密人才供應鏈，透過產學訓合作計畫強化產學合作緊密度，讓企業協助培育學生，縮短產學落差，落實最後一哩計畫。

### （三）降低訊息成本，強化就業市場資訊的透明與普及

就業市場資訊透明化與普及化有助於就業市場的調整效率。是以，政府應協助充分揭露就業市場的訊息，讓市場參與者容易正確、及時、低成本取得市場資訊。建議可統整各相關部會資料庫，加強就業與產業發展資訊的分析與運用，並與其他相關機構如教育機構、人訓機構、民間人力業者等，進行合作分享，以快速掌握就業市場的動態。這些資訊除了可作為政策參考運用外，最重要的是訊息可以快速普及於市場參與者，尤其是失業率偏高的青年族群。

### （四）落實並檢視促進就業措施的成效

為了促進就業，政府已推動諸多措施，惟是否有真正落實，且成效如何，必須透過緊密追蹤與檢討，以及評估不同政策措施的效益與影響，隨時作為調整之參考，尤應特別注意短期措施不宜用來解決長期問題，以避免扭曲或破壞市場的調整機制。例如因景氣一時下滑，所提出兼具社會福利效果的補貼或協助措施，往往導致勞工在享受社會福利與救助之後，反而降低重返一般就業市場的意願。

## 六、結語

雖然失業率下降顯示政府過去促進就業措施發揮相當的成效，但是國內失業內涵已發生變化，就業市場的情勢依然險峻，因各種制度性或社會因素而長期存在的結構性失業、青年失業及高學歷高失業問題日益嚴重。隨著台灣積極參與各種區域經濟整合，全球化與自由化勢必會加快產業結構調整速度，加深勞動市場面臨的危機。

行政院主計總處曾在 2010 年研究台灣的歐肯係數（Okun's coefficient），結果指出台灣的歐肯係數處於 0.10~0.16 之間，也就是說台灣經濟成長 1 個百分點，長期只能降低失業率 0.10~0.16 個百分

點，居於四小龍之末<sup>9</sup>。因此，未來政府在執行經濟成長政策目標時，應該效法 OECD 國家同時關注勞動市場失業問題，並檢視過去促進就業措施的成效，配合國內失業問題的本質變化，適時精進並研提更有效的就業政策。

---

<sup>9</sup> 台灣、新加坡、香港及南韓之歐肯係數分別為 0.11、0.17、0.23 及 0.35。詳見林淑敏(2010)，「歐肯法則在我國之實證研究」。