

# 退休所得內涵

# 目錄

- + 一、退休金計算標準.....3
- + 二、年資補償金.....10
- + 三、其他現金給與補償金.....12
- + 四、優惠存款事項及退休所得調整方案13

# 一、退休金計算標準

## (一)退休金計算基準及基數內涵(1)

退撫新制施行前

退撫新制施行後

107.6.30  
以前退休  
生效

最後在職本(年功)  
俸(薪)額+930元

最後在職本(年功)  
俸(薪)額2倍

107.7.1  
以後退休  
生效

均俸+930元

均俸2倍

## (一)退休金計算基準及基數內涵(2)

### 107.7.1以後退休生效者逐年調降退休金計算基準

實施年度	退休金計算基準	實施年度	退休金計算基準
107.7.1~ 108.12.31	<b>5年</b> 平均俸(薪)額	114年度	<b>11年</b> 平均俸(薪)額
109年度	<b>6年</b> 平均俸(薪)額	115年度	<b>12年</b> 平均俸(薪)額
110年度	<b>7年</b> 平均俸(薪)額	116年度	<b>13年</b> 平均俸(薪)額
111年度	<b>8年</b> 平均俸(薪)額	117年度	<b>14年</b> 平均俸(薪)額
112年度	<b>9年</b> 平均俸(薪)額	118年度以後	<b>15年</b> 平均俸(薪)額
113年度	<b>10年</b> 平均俸(薪)額		

- 1.本表之適用對象以107.7.1以後退休生效者為限，**不適用於已退休人員**。
- 2.107.7.1以後退休生效者，其退休金應按其退休年度，依本表所列各年度退休金計算基準計算，**之後不再調整**。
- 3.107.6.30以前已符合法定支領月退休金條件(**含符合指標數**)而於本法公布施行後退休生效者，仍按最後在職等級計算退休給與。

## (一)退休金計算基準及基數內涵(3)



新法施行(107. 6. 30)以前已符合法定支領月退休金條件者，不適用均俸規定。

### 解析

◎所定符合法定支領月退休金條件者(之一)：

- 1.任職滿15年+年滿60歲或任職滿30年+年滿55歲
- 2.危勞職務任職滿15年+55歲
- 3.任職滿15年+屆齡退休(107.1.1~6.30屆齡者)
- 4.符合107.6.30以前法定指標數規定(含106.12.31以前符合，但107. 1. 1至107. 6. 30未符合指標數者)

◎所定符合法定支領月退休金條件者，**不包含**107. 6. 30以前符合擇領展期月退休金或減額月退休金者。

◎符合本項規定者，不論在何時退休，所支領一次或月退都可以用最後在職等級計算退休金，不適用均俸規定。

## (一)退休金計算基準及基數內涵(4)



新法施行(107.6.30)以前是否符合法定支領月退休金條件，得不適用均俸規定案例

案例1：(計至107.6.30當日退休時是否符合月退條件)

52.6.18出生；80.7.1任公職

計至107.6.29之年齡(55歲)+年資(26年11月29日)=81(指標數)

★此案例於107.6.30不符合支領月退休金條件，須適用均俸。

案例2：(計至106.12.31當日退休是否符合月退條件)

53.7.11出生；78.8.1任公職

計至106.12.30之年齡(53歲)+年資(28年4月30日)=81(指標數)

★此案例於106.12.30已符合支領月退休金條件(但107.7.1~6.30不符合)，仍不須適用均俸。

## (一)退休金計算基準及基數內涵(5)



### 退休金計算基準採行均俸額之計算

# 解析

#### ◎均俸額之計算：

1. 以退休年度適用之均俸計算年數，照該區間實際繳納退撫基金費用之俸級及各年度實際待遇額度計算。
2. 遇有非送審公務人員年資(如公營事業)，應換算相當公務人員相同職級之待遇計算。

#### ◎均俸年數區間之計算：

1. 均從退休生效前1日往前推算，並按日十足計算。
2. 遇有留職停薪或停職等不符年資採計規定，致年資中斷者，跳過該期間往前計算至退休年度適用之均俸年數止。
3. 審定退休年資(因年資採計上限)少於均俸年數者，按審定年資計算均俸區間。

## (二)退休金給與標準(1)

### 一次退休金

#### 舊制

基數：本(均)俸+930元

滿5年：9個基數，每  
增1年加2個基數，滿

15年另加2個基數

最高30年：61個

#### 新制

基數：本(均)俸2倍

每1年：1.5個基數

最高35年：53個

第36年起，每年增給1個基數；增至  
60個基數止(相當42年)

※未滿1個月者，以1個月計。

※任職未滿1年之畸零月數基數內涵以分數計算至小數點之後第4位無條件進位。



## (二)退休金給與標準(2)

### 舊制

基數：本(均)俸+930元

1~15年：每年5%

16年起：每年1%

最高30年：90%

### 月退休金

### 新制

基數：本(均)俸2倍

1~15年：每年2%

16年起：每年2%

最高35年：70%

第36年起，每年增給1%；增至75%  
止(相當40年)

※未滿1個月者，以1個月計。

※任職未滿1年之畸零月數基數內涵以分數計算至小數點之後第4位無條件進位。

## 二、年資補償金

### (一)年資補償金之計算

條項	要件		發給基準數
第2項	支領月退休金	新制施行前年資未滿15年者。	<p>以15年為基準，以下2種擇一：</p> <p>1.每減1年增給1/2(0.5)個基數一次補償金</p> <p>2.每減1年增給基數1/200(0.5%)月補償金</p> <p>※各級政府支給。</p>
第3項	支領月退休金	新制施行前年資未滿20年，且新、舊制年資合計未滿26年者。	<p><u>1.前段增發</u>：按核定新舊制年資合併計算至20年止之新制繳費年資，滿半年增發1/2個基數，最高增給3個基數</p> <p><u>2.後段減發</u>：前後年資超過20年者，每滿1年減發1/2個基數，至滿26年不再增減。</p> <p>※退撫基金支給。</p>

★以上基數內涵以退休所適用之退休金計算基準2倍為準。

## (二)取消年資補償金

(一)向後廢止年資補償金並給予1年過渡：

1. 於108.7.1以後退休生效者，不再發給年資補償金。
2. 過渡期間內退休生效仍支給之年資補償金，按其適用之退休金計算基準計算給與。

(二)已退休擇領月補償金者給予補足至一次補償金：

1. 已退休擇領月補償金者，因退休所得調降，導致其於法案公布施行前、後，所領月補償金金額仍未達原得領取之一次補償金金額(按退休時規定計算)者，補發其餘額。
2. 上述應補發餘額由銓敘部重審處分時一併審定發給。
3. 118年1月1日以後仍得繼續支領全部或部分月補償金者，不予補發；嗣後有喪失或停止月退休金權利者，不再重審。

### 三、其他現金給與補償金(本項維持)

法令規定	公教人員退休金其他現金給與補償金發給辦法
適用對象	具有84.6.30以前退撫舊制年資，且不論支領一次退休金或月退休金均可核發。 ※教育人員轉任者：具85年1月31日以前年資。 ※軍職人員轉任者：具85年12月31日以前年資。
種類	一次發給(於退休時隨案發給)
基數	按審定之退撫舊制年資應領之一次退休金基數為補償金基數
計算總額	依退休等級之本俸(薪)或年功俸(薪)之15% 【按無條件進位】×基數
排除規定	因機關改制曾領取退休金差額之年資，不得核給補償金(例如：海關、前經建會、農委會及臺鐵等機關)。

## 四、優惠存款事項及退休所得調整方案

### (一) 優惠存款項目

84.6.30  
以前

一次退休金(警察獎章)

一次性公保養老給付

84.7.1  
以後

完全沒有優存

## (二)優惠存款條件

- 1.依本法辦理退休。
- 2.按退撫新制實施前各段任職年資之待遇類型，符合下列條件之年資始得辦理優惠存款：
  - 1)依全國軍公教員工待遇支給要點之公務人員俸額表（以下簡稱公務人員俸額表）支薪，且未曾領取待遇差額、退休金差額，及未支領單一薪給、中美基金、實施用人費率或未實施用人費率事業機構等待遇。
  - 2)依公務人員俸額表標準核計退休金。

## 拋棄公保養老給付優惠存款事宜

### 1. 依據：

公保法第16條第2項及其施行細則第55條第2項。

### 2. 實體結果：

1) 選擇辦理優存者，公保養老給付最高給付36個月。

2) 選擇並切結拋棄優存者，其一次公保養老給付最高得給付42個月（其計算以103年6月1日以後之保險年資，每滿1年，應加給1.2個月，合併103年5月31日前保險年資最高以給付42個月為限）。

### 3. 辦理程序：

得隨退休案提出申請並於退休事實表切結。

# 優惠存款調整方案

## (一)適用對象

退休金種類

利率

實施期



凡具辦理優惠存款者，均為適用對象：

- 1.退撫新制實施前、後支領一次退休金者。
- 2.退撫新制實施前、後支領月退休金。

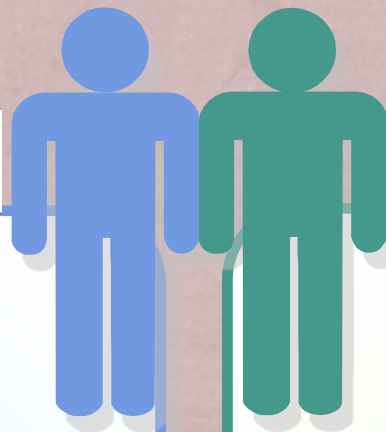


## (二)優惠存款本金(1)

107.6.30以前退休

依本法公布施行前  
之規定辦理

→二階段公式計算



107.7.1以後退休

1.計算基準：

按公保法計算養老給付  
保險俸(薪)額為基準。

2.優惠存款最高月數：

廢除現行從優逆算表，回  
歸原公保法之養老給付月  
數計算標準（如後）。

## (二)優惠存款本金(2)



### 廢從優逆算表，回歸原公保法養老給付月數計算標準表

舊制 公保年資	1	2	3	4	5	6	7	8	9	10	11	12	13	14	15	16	17	18	19	20
原從優逆 算表可優 存月數	4	7	10	13	16	18	20	22	24	26	27	28	29	30	31	32	33	34	35	36
現無從優 逆算表可 優存月數	1	2	3	4	5	6	7	8	9	10	12	14	16	18	20	23	26	29	32	36
公保月數 計算級距	+1	+1	+1	+1	+1	+1	+1	+1	+1	+1	+2	+2	+2	+2	+2	+3	+3	+3	+3	+4

退撫新制實施前公保年資未滿1個月之畸零日數，以1個月計；未滿1年之畸零月數，按下列方式計算優惠存款最高月數：

1. 未滿10年者，每1個月計給1/12。
2. 10年以上，未滿15年者，每1個月計給1/6。
3. 15年以上，未滿19年者，每1個月計給1/4。
4. 19年以上，未滿20年者，每1個月計給1/3。

### (三)調降優惠存款利率

#### 1.逐年調降優惠存款利率表-月退和一次退不同方案

利率 實施期間	退休金種類	支(兼)領一次退休金者 (一次退休金+公保養老給付合計)		
	支(兼)領月退休金者	等於或低於最低保障金額部分之本金	超過最低保障金額部分之本金	
107.7.1~ 109.12.31		9%	18%	12%
110年~111年		0	18%	10%
112年~113年		0	18%	8%
114年以後		0	18%	6%

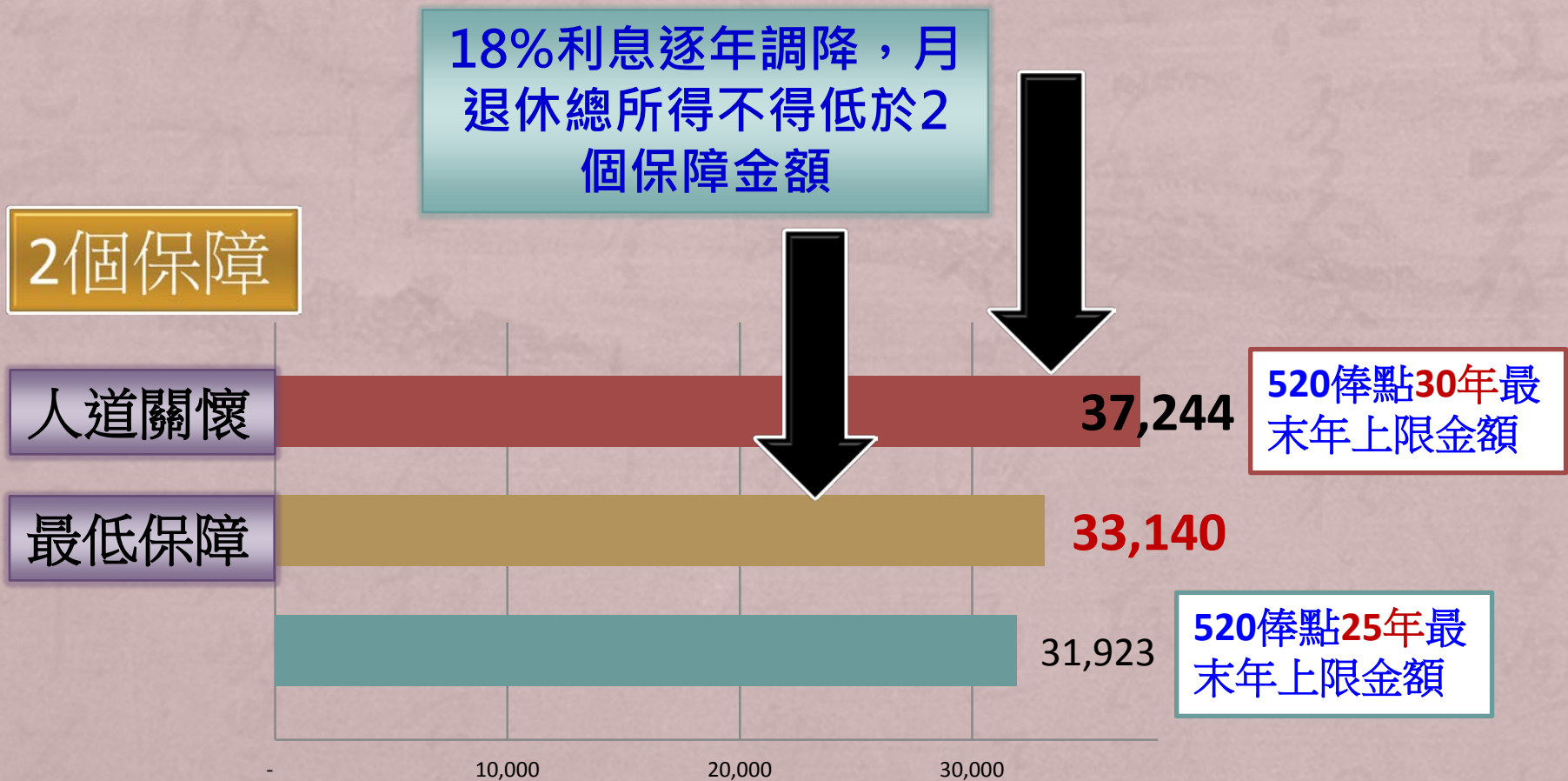
### (三)調降優惠存款利率

#### 2.支(兼)領月退休金者調降優惠存款利率方案



### (三)調降優惠存款利率

## 2.支(兼)領月退休金者調降優惠存款利率-2層保障機制



### (三)調降優惠存款利率

#### 3.逐年調降優惠存款之保障

##### 人道關懷弱勢保障：

1.適用對象：**支(兼)領月退休金**且退休所得低者

➤ 每月退休所得，低於替代率調降方案最末年(第11年)之上限金額。

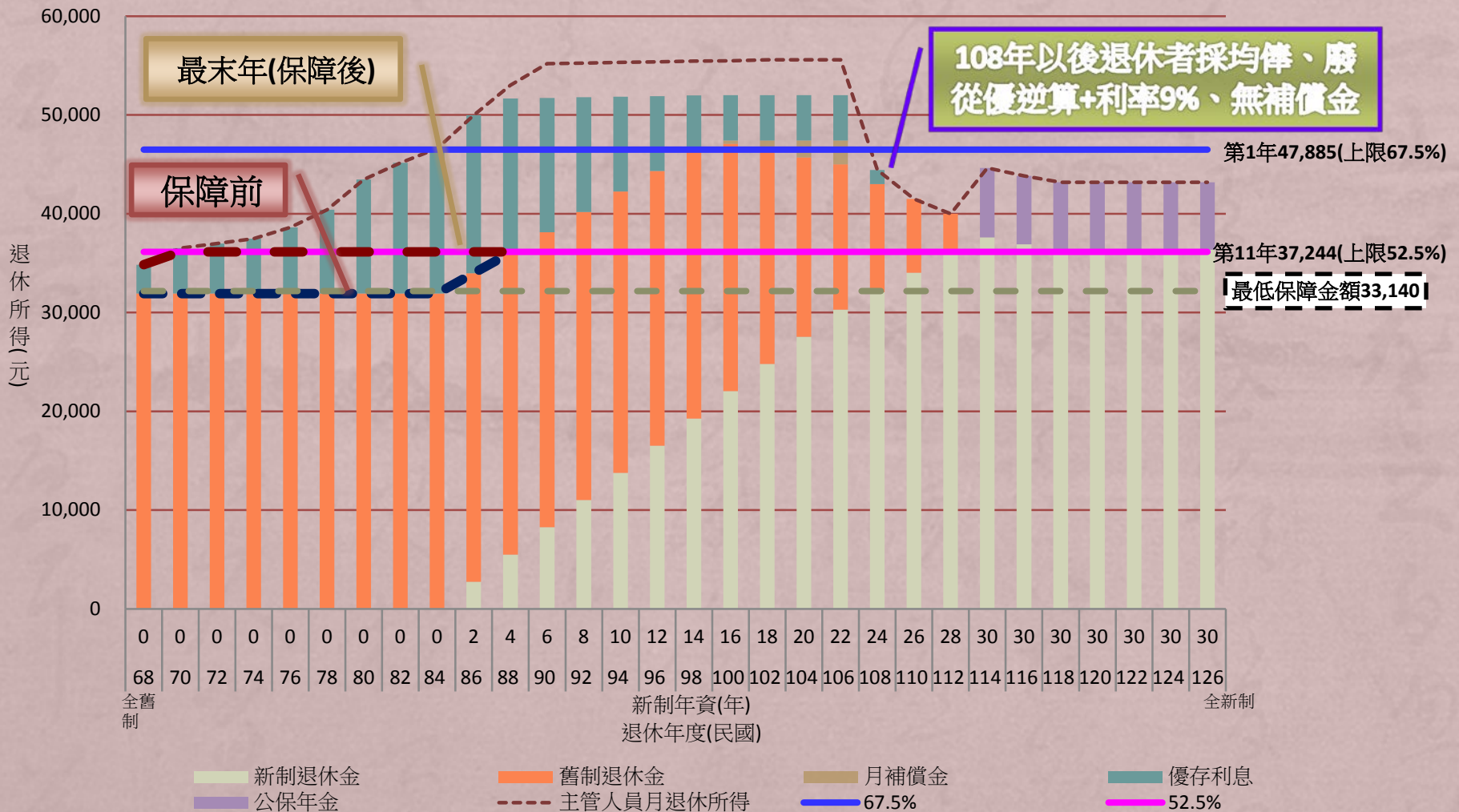
2.具體作法：

替代率調降方案最末年(第11年)之上限金額中，屬於公保優存部分，仍照**18%**利率計算其相應可辦理優惠存款之本金，以適度保障其退休權益。

**3.支領減額月退休金者，不適用。**

## 人道關懷弱勢保障案例

委任第五職等年功俸10級520俸點—總年資30年為例



### (三)調降優惠存款利率

#### 4.支領一次退休金者調降優惠存款利率方案-試算案例(1)

支領一次退休金者  
(一次退休金+公保養老給付合計以3百萬元本金-45000利息為例)

實施期間	等於或低於最低保障金額部分			超過最低保障金額部分			每月利息合計
	本金	利率	利息	本金	利率	利息	
107.7.1~ 109.12.31	2,209,333	18%	33,140	790,667	12%	7,907	41,047
110年~111年	2,209,333	18%	33,140	790,667	10%	6,589	39,729
112年~113年	2,209,333	18%	33,140	790,667	8%	5,271	38,411
114年以後	2,209,333	18%	33,140	790,667	6%	3,953	37,093



### (三)調降優惠存款利率

#### 4.支領一次退休金者調降優惠存款利率方案-試算案例(2)

改革前	改革後(114年以後)				
	利率	利息金額	利率	利息金額	實領金額
原18%利息金額					
25,000	18%	25,000	6%	0	25,000
35,000	18%	33,140	6%	620	33,760
40,000	18%	33,140	6%	2,287	35,427
45,000	18%	33,140	6%	3,953	37,093
50,000	18%	33,140	6%	5,620	38,760

#### (四)優惠存款調降後本金

經審定後不得辦理優存本金之處理方式：

- 1.經審定後，一部分不得辦理優存之本金，改按一般活期儲蓄存款利率計息；退休人員可自行動支運用。
- 2.經審定後全數不得辦理優惠存款者，原開設之優惠存款帳戶應結清銷戶；未至臺銀辦理者，改按一般活期儲蓄存款利率計息。

# 退休所得調整方案

## (一)適用對象



1. 107年6月30日以前已退休生效且仍在支領或兼領月退休金或一次退休金仍在辦理優惠存款者。
2. 107年7月1日以後退休生效且支領或兼領月退休金或一次退休金辦理優惠存款者。

## (二)退休所得替代率計算公式

必須列為調降退休所得的  
給付項目

(分子) 月退休(月補償)金+優存利息(或社會保險年金)

(分母) 最後在職本(年功)俸2倍

不是用平均俸額計算

退休所得替代率上限  
金額(按退休年資計算)

### (三)逐年調降月退休所得(1)

#### 1.已退休者：自107.7.1起，逐年調降替代率上限



調降後月  
退休總所  
得不得低  
於最低保  
障金額

最低保障金額

33,140元

註：月退休總所得=優存利息+月退休金  
原即低於最低保障金額者，維持原金額

### (三)逐年調降月退休所得(2)

## 2.現職人員新退休者，依退休當年度之替代率上限逐年調降



調降後月  
退休總所  
得不得低  
於最低保  
障金額

最低保障金額

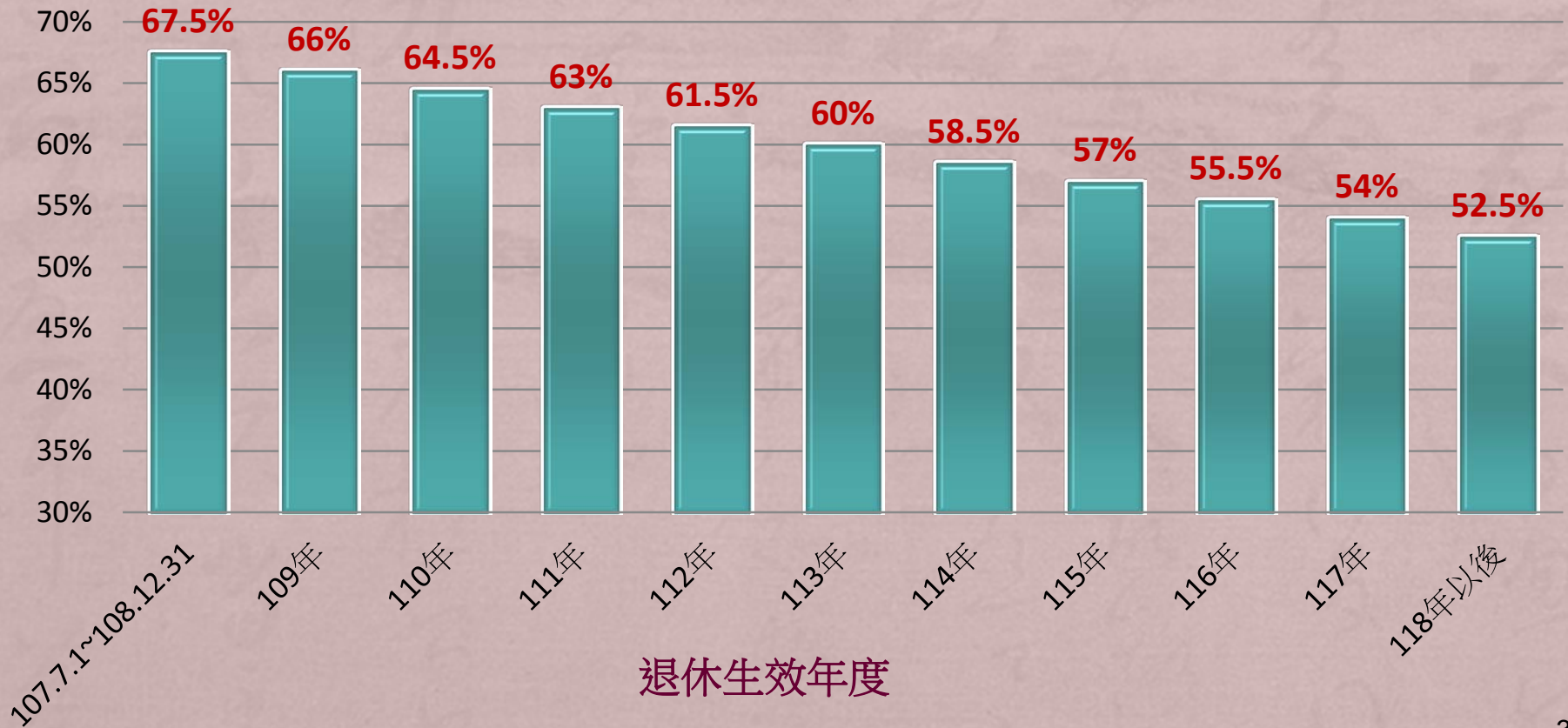
33,140元

註：月退休總所得=優存利息+月退休金  
原即低於最低保障金額者，維持原金額

### (三)逐年調降月退休所得(3)

### 3.現職人員新退休者，依退休當年度之替代率上限逐年調降

現職人員替代率上限逐年調降：以年資30年為例



年度 比率 年資	107.7.1~ 108.12.31	109年度	110年度	111年度	112年度	113年度	114年度	115年度	116年度	117年度	118年度
	四十	77.5%	76.0%	74.5%	73.0%	71.5%	70.0%	68.5%	67.0%	65.5%	64.0%
三十九	77.0%	75.5%	74.0%	72.5%	71.0%	69.5%	68.0%	66.5%	65.0%	63.5%	62.0%
三十八	76.5%	75.0%	73.5%	72.0%	70.5%	69.0%	67.5%	66.0%	64.5%	63.0%	61.5%
三十七	76.0%	74.5%	73.0%	71.5%	70.0%	68.5%	67.0%	65.5%	64.0%	62.5%	61.0%
三十六	75.5%	74.0%	72.5%	71.0%	69.5%	68.0%	66.5%	65.0%	63.5%	62.0%	60.5%
三十五	75.0%	73.5%	72.0%	70.5%	69.0%	67.5%	66.0%	64.5%	63.0%	61.5%	60.0%
三十四	73.5%	72.0%	70.5%	69.0%	67.5%	66.0%	64.5%	63.0%	61.5%	60.0%	58.5%
三十三	72.0%	70.5%	69.0%	67.5%	66.0%	64.5%	63.0%	61.5%	60.0%	58.5%	57.0%
三十二	70.5%	69.0%	67.5%	66.0%	64.5%	63.0%	61.5%	60.0%	58.5%	57.0%	55.5%
三十一	69.0%	67.5%	66.0%	64.5%	63.0%	61.5%	60.0%	58.5%	57.0%	55.5%	54.0%
三十	67.5%	66.0%	64.5%	63.0%	61.5%	60.0%	58.5%	57.0%	55.5%	54.0%	52.5%
二十九	66.0%	64.5%	63.0%	61.5%	60.0%	58.5%	57.0%	55.5%	54.0%	52.5%	51.0%
二十八	64.5%	63.0%	61.5%	60.0%	58.5%	57.0%	55.5%	54.0%	52.5%	51.0%	49.5%
二十七	63.0%	61.5%	60.0%	58.5%	57.0%	55.5%	54.0%	52.5%	51.0%	49.5%	48.0%
二十六	61.5%	60.0%	58.5%	57.0%	55.5%	54.0%	52.5%	51.0%	49.5%	48.0%	46.5%
二十五	60.0%	58.5%	57.0%	55.5%	54.0%	52.5%	51.0%	49.5%	48.0%	46.5%	45.0%
二十四	58.5%	57.0%	55.5%	54.0%	52.5%	51.0%	49.5%	48.0%	46.5%	45.0%	43.5%
二十三	57.0%	55.5%	54.0%	52.5%	51.0%	49.5%	48.0%	46.5%	45.0%	43.5%	42.0%
二十二	55.5%	54.0%	52.5%	51.0%	49.5%	48.0%	46.5%	45.0%	43.5%	42.0%	40.5%
二十一	54.0%	52.5%	51.0%	49.5%	48.0%	46.5%	45.0%	43.5%	42.0%	40.5%	39.0%
二十	52.5%	51.0%	49.5%	48.0%	46.5%	45.0%	43.5%	42.0%	40.5%	39.0%	37.5%
十九	51.0%	49.5%	48.0%	46.5%	45.0%	43.5%	42.0%	40.5%	39.0%	37.5%	36.0%
十八	49.5%	48.0%	46.5%	45.0%	43.5%	42.0%	40.5%	39.0%	37.5%	36.0%	34.5%
十七	48.0%	46.5%	45.0%	43.5%	42.0%	40.5%	39.0%	37.5%	36.0%	34.5%	33.0%
十六	46.5%	45.0%	43.5%	42.0%	40.5%	39.0%	37.5%	36.0%	34.5%	33.0%	31.5%
十五以下	45.0%	43.5%	42.0%	40.5%	39.0%	37.5%	36.0%	34.5%	33.0%	31.5%	30.0%



### (三)逐年調降月退休所得(4)

#### 4.計算月退休所得之扣減順序

先降優存  
(先採均俸)

仍高於替代率上限者，再降至替代率上限金額

低於或等於替代率上限者，直接支領該金額

### (三)逐年調降月退休所得(5)

#### 5.計算月退休所得之扣減順序

1

優惠存款利息

2

原退休法第30條第2項月補償金  
退撫新制施行前舊制月退休金

3

退撫新制施行後新制月退休金



公保或勞保年金優先保障，不扣減

### (三)調降退休所得替代率案例-107.8.16退休新舊年資30年-七功六


俸點	月俸額	年資		月退休金%	月退休金	優存利息	一次補償金	其他現金補償金
590 俸點	40270	舊制	0610	34.1667%	14689	6.83333 (月)	4	12.6667
		新制	2302	46.3334%	37317	275178	322160	76520

#### 每月退休(職)所得

期間	替代率	上限金額	優存利率	優存本金	優存利息	舊制月退	新制月退	社會保險	實領金額
107.8.1~ 108.12.31	67.5%	54,365	9%	275,178	2,064	14,689	37,317		54,070
109年	66%	53,157	9%	153,466	1,151	14,689	37,317		53,157
110年	64.5%	51,949				14,632	37,317		51,949
111年	63%	50,741				13,424	37,317		50,741
112年	61.5%	49,533				12,216	37,317		49,533
113年	60%	48,324				11,007	37,317		48,324
114年	58.5%	47,116				9,799	37,317		47,116
115年	57%	45,908				8,591	37,317		45,908
116年	55.5%	44,700				7,383	37,317		44,700
117年	54%	43,492				6,175	37,317		43,492
118年以後	52.5%	42,284				4,967	37,317		42,284

### (三)調降退休所得替代率案例-114年退休純新制年資30年-七功六

俸點	月俸額	11年均俸	年資	月退休金%	原月退休所得
590俸點	40270	36646	30	60%	<b>48324</b> (未均俸)

年度	月退休金(有均俸)		退休所得替代率		實領月退休金金額
	給付率	金額	替代率	上限金額	
114年 退休 當年	60%	$36646 \times 2 \times 60\%$ <b>=43975</b>	58.5%	$40270 \times 2 \times 58.5\%$ <b>=47116</b>	<b>43975</b> 低於 上限 <b>47116</b> <b>實領43975</b>
 118年 以後	60%	$36646 \times 2 \times 60\%$ <b>=43975</b>	52.5%	$40270 \times 2 \times 52.5\%$ <b>=42284</b>	<b>43975</b> 高於 上限 <b>42284</b> <b>實領42284</b>

### (三)逐年調降月退休所得(6)

#### 6.計算月退休所得之待遇標準

已退者

以107.7.1  
之待遇標  
準計算  
(第37條)

經審定後  
不再隨現職  
待遇調整而  
重新計算

新退者

以退休生效  
時之待遇標  
準計算  
(第38條)

月退休金之調整，另依第67條規定處理

### (三)逐年調降月退休所得(7)

#### 7.兼領月退休金與一次退休金者調降方式

★按兼領月退休金及一次退休金比率分別計算，再合計

兼領  
月退

1. 按兼領月退比率計得之公保優存本金，2年半歸零
2. 替代率上限按兼領月退比率計算
3. 最低保障金額按兼領月退比率計算



兼領月退所得

兼領  
一次

1. 按兼領一次退比率計得之公保優存本金，加計兼領一次退休金優存本金，再依一次退休金者逐年調降優存利率規定辦理
2. 替代率上限按兼領一次退比率計算
3. 最低保障金額按兼領一次退比率計算



兼領一次退所得



### (三)調降退休所得替代率案例-107.8.16退休年資30年-七功六(兼領)

	兼領1/2月退			兼領1/2一次退			每月 總所得
	月退休金	公保優存	合計	一次優存	公保優存	合計	
原所得	新舊制合計	<b>137589</b> 本金	<b>137589</b> 本金	<b>260934</b> 本金	<b>137589</b> 本金	<b>398523</b> 本金	<b>877700</b> 本金
		<b>26003</b>	<b>2064</b>	<b>28067</b>	<b>3914</b>	<b>2064</b>	<b>5978</b>
調降後	替代率上限	最低保障	月所得	替代率上限	最低保障	每月優存	每月 總所得
107.7.1~ 108.12.31	<b>67.5%(1/2)</b> <b>33.75%</b>	<b>33140</b> <b>(1/2)</b>	<b>26003</b> <b>1032</b>	<b>67.5%(1/2)</b> <b>33.75%</b>	<b>33140</b> <b>(1/2)</b>	<b>5978</b>	<b>33013</b>
	<b>27183</b>	<b>16570</b>	<b>27035</b>	<b>27183</b>	<b>16570</b>	<b>5978</b>	
118年 以後	<b>52.5%(1/2)</b> <b>26.25%</b>	<b>33140</b> <b>(1/2)</b>	<b>21142</b> <b>0</b>	<b>52.5%(1/2)</b> <b>26.25%</b>	<b>33140</b> <b>(1/2)</b>	<b>5978</b> <b>0</b>	<b>27120</b>
	<b>21142</b>	<b>16570</b>	<b>21142</b>	<b>21142</b>	<b>16570</b>	<b>5978</b>	

### (三)逐年調降月退休所得(8)

#### 8.擇領展期月退休金者調降方式

##### 1) 107年6月30日以前退休生效者

① 107年7月1日至開始領取全額月退休金之前：

按其審定之退休年資、退休金計算基準及107年度待遇標準計算每月月退休金（含月補償金）後，再依前開調降方案辦理。

② 開始領取全額月退休金以後：按107年度待遇標準，再依前開調降方案辦理。

##### 2) 107年7月1日以後退休生效者

① 於開始領取全額月退休金前：按其審定之退休年資、退休金計算基準及退休生效時待遇標準計算每月月退休金（含月補償金）後，再依前開調降方案辦理。

② 自開始領取全額月退休金以後：按退休生效時待遇標準，再依前開調降方案辦理。



### (三)逐年調降月退休所得(9)

#### 9.擇領減額月退休金者調降方式

##### ◎先減額再調降月退休所得

自107年7月1日起，各年度可辦理優惠存款金額、利率及每月退休所得，由審定機關按所領減額月退休金，依前開調降方案辦理。

★不按退休所得上限金額，再照減額月退休金比率扣減。

### (三)逐年調降月退休所得(9)

#### 9.擇領減額月退休金者調降方式

##### 第1步驟

- 按退休年資計算全額月退休金金額
- 按減額比率計算扣減月退休金金額

##### 第2步驟

- 與替代率上限金額比較(上限金額與全額月退者相同)

減額月退所得高於上限金額，降至替代率金額止(適用最低保障)

減額月退所得等於或低於上限金額，仍支領原金額(低於最低保障者亦仍領原金額)

### (三)調降退休所得替代率案例-107.8.16退休年資30年-七功六(減額)

俸點	月俸額	年資		月退休金	月退休金 合計	優存利息	月退休所得	
		舊制	新制					
590俸點	40270	舊制	0610	14689	52006(全)	4128	45733	
		新制	2302	37317	41605 (-20%)			
107.7.1 至 108. 12.31	優存	月退 (無均俸)	合計	替代率上限	實際支領月所得			
	9%				67.5%	優存	月退	合計
	2064				41605	43669	54365	2064
109.1.1 至 109. 12.31	優存	月退 (無均俸)	合計	替代率上限	實際支領月所得			
	9%				66%	優存	月退	合計
	2064				41605	43669	53157	2064
↓ 118年 以後	優存	月退 (無均俸) 117年	合計	替代率上限	實際支領月所得			
	0%				52.5%	優存	月退	合計
	0				41605	41,605	42284	0

### (三)調降退休所得替代率案例-退休純新制-七功六(減額)

俸點	月俸額	年資		月退休金	減額月退休金
590俸點	<b>40270</b> (36646)11年均俸	新制	<b>30</b>	<b>43975</b>	<b>35180</b> (-20%)

年度	月退休金(有均俸)		退休所得替代率		實領月退休金金額
	給付率	金額	替代率	上限金額	
114年 退休 當年	60%	<b>35180</b> (-20%)	58.5%	<b>40270X2X</b> 58.5% <b>=47116</b>	<b>35180</b> 低於 上限 <b>47116</b> <b>實領35180</b>
↓ 118年 以後	60%	<b>35180</b> (-20%)	52.5%	<b>40270X2X</b> 52.5% <b>=42284</b>	<b>35180</b> 低於 上限 <b>42284</b> <b>實領35180</b>