

## 標準檢驗局「標準資料諮詢服務」性別統計分析

本局為配合「性別主流化」業務推動，強化兩性統計，自 96 年 1 月起即將「標準資料諮詢服務」業務列入性別統計；實施至今已 5 年多，相關性別統計資料分析如下：

101 年 4 月份標準資料諮詢服務計 1,064 人次，其中男性 514 人次（占 48.31 %），女性 550 人次（占 51.69 %），與上年同月比較，男性所占比率減少 2.4 個百分點，女性則相對增加 2.4 個百分點；若以 96 年至 100 年整體性別比例檢視（130.23%→124.13%→108.51%→108.61%→104.71%），顯示標準資料諮詢服務性別比例呈現逐年下降之趨勢，甚至 101 年 1 月至 4 月整體性別比例為 96.00%，顯示女性標準資料諮詢人次已大於男性，彰顯出性別主流化之推動已有一定成效。（詳表 1）

表1、標準資料諮詢服務統計

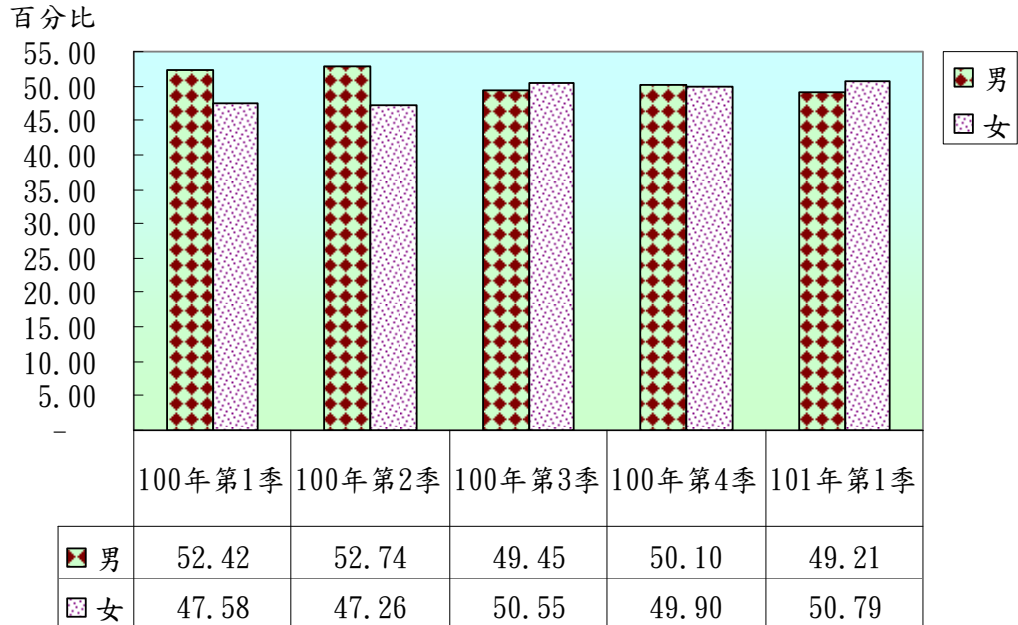
單位：人次

年月別	總計	男		女		性別比例(%) (=男性/女性*100)
		百分比 (%)	百分比 (%)	百分比 (%)	百分比 (%)	
96年	19,489	11,024	56.57	8,465	43.43	130.23
97年	17,473	9,677	55.38	7,796	44.62	124.13
98年	18,739	9,752	52.04	8,987	47.96	108.51
99年	16,023	8,342	52.06	7,681	47.94	108.61
100年	13,554	6,933	51.15	6,621	48.85	104.71
1月	988	528	53.44	460	46.56	114.78
2月	777	409	52.64	368	47.36	111.14
3月	1,289	664	51.51	625	48.49	106.24
4月	1,124	570	50.71	554	49.29	102.89
5月	1,247	679	54.45	568	45.55	119.54
6月	1,188	628	52.86	560	47.14	112.14
7月	1,112	538	48.38	574	51.62	93.73
8月	1,146	590	51.48	556	48.52	106.12
9月	1,178	571	48.47	607	51.53	94.07
10月	1,069	512	47.90	557	52.10	91.92
11月	1,279	603	47.15	676	52.85	89.20
12月	1,157	641	55.40	516	44.60	124.22
101年(1-4月)	4,210	2,062	48.98	2,148	51.02	96.00
1月	835	391	46.83	444	53.17	88.06
2月	1,011	499	49.36	512	50.64	97.46
3月	1,300	658	50.62	642	49.38	102.49
4月	1,064	514	48.31	550	51.69	93.45

資料來源：擷取標準檢驗局統計月報。

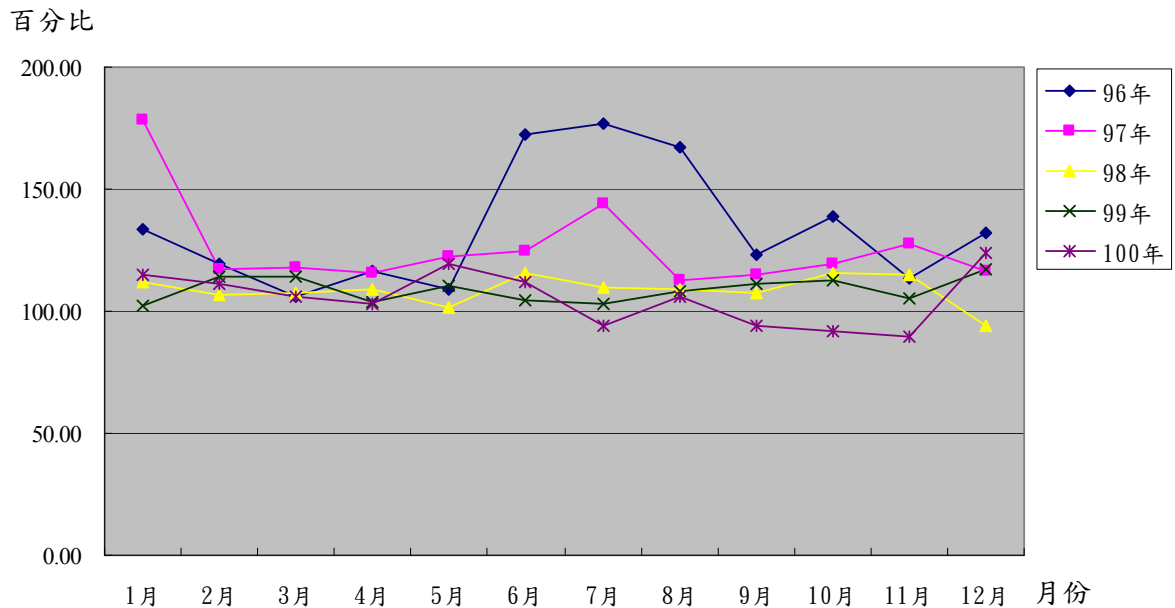
另近一年各季男女標準資料諮詢人次比率變化情形，女性比率逐漸升高，100年第3季及101年第1季，女性標準資料諮詢人次比率已超越男性。（詳圖1）

圖 1、各季男女標準資料諮詢人次比率



若比較歷年各月份標準資料諮詢服務性別比例變動情形，雖性別比例會隨不同月份產生波動，但仍可觀察出100年7月及9月至11月已出現女性諮詢人次高於男性現象。（詳圖2）

圖 2、歷年各月標準資料諮詢服務性別比例



另以各分局來觀看 96 年至 100 年及 101 年 1 月至 4 月標準資料諮詢服務性別比例，發現台北總局、台中分局與台南分局呈現穩定下降之趨勢，其中台北總局及台南分局於本（101）年 1 月至 4 月女性標準資料諮詢人次有高於男性現象；而各分局性別比例降幅又以台南分局 96 年的 333.76% 降至 100 年的 91.90% 甚鉅，但值得注意的是，基隆分局自 96 年 1 月列入性別統計以來，整體服務對象人次偏低，且標準資料諮詢服務對象皆為男性，而高雄分局男性諮詢人次仍以 2 倍以上之比例高於女性。（詳表 2、圖 3）

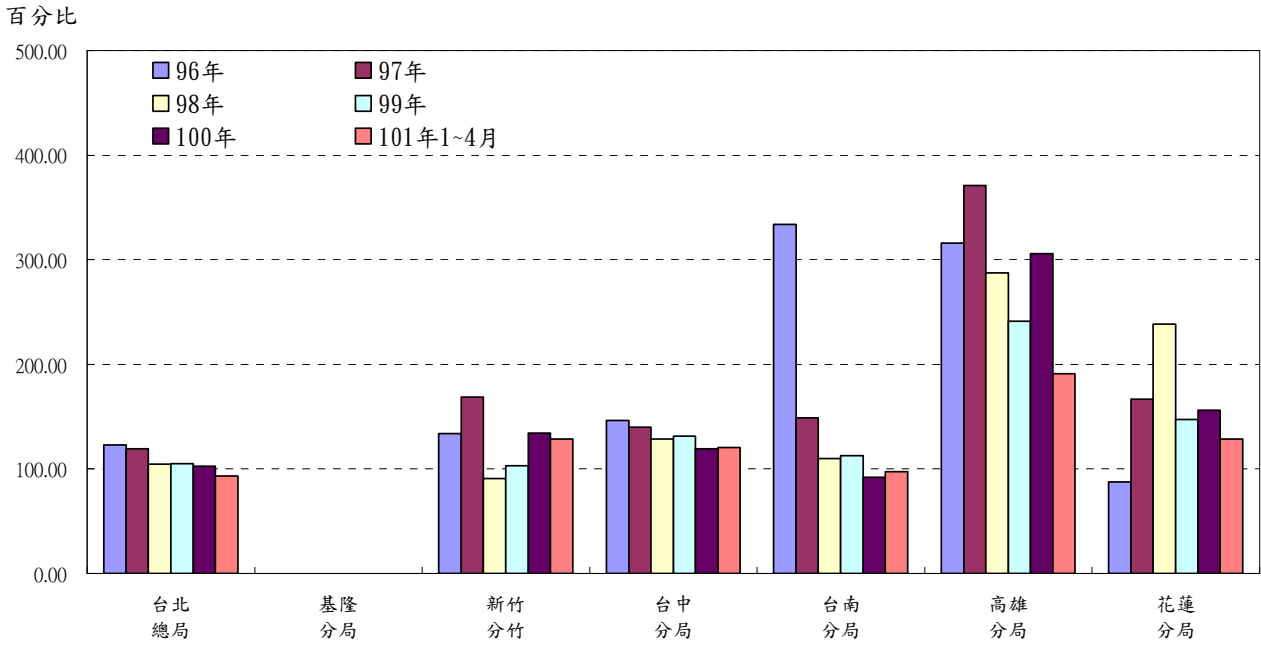
表 2、近 6 年各分局男女標準資料諮詢服務統計

單位：人次

分局別	性別	96年	97年	98年	99年	100年	101年1-4月
台北總局	男	9,395	8,324	8,081	6,872	5,834	1,760
	女	7,658	6,976	7,710	6,544	5,692	1,889
	百分比(%)	122.68	119.32	104.81	105.01	102.49	93.17
基隆分局	男	59	47	40	29	29	5
	女	-	-	-	-	-	-
	百分比(%)	--	--	--	--	--	--
新竹分竹	男	111	59	81	69	55	18
	女	83	35	89	67	41	14
	百分比(%)	133.73	168.57	91.01	102.99	134.15	128.57
台中分局	男	693	699	684	593	497	147
	女	473	500	532	451	417	122
	百分比(%)	146.51	139.80	128.57	131.49	119.18	120.49
台南分局	男	524	324	628	611	386	102
	女	157	218	571	542	420	105
	百分比(%)	333.76	148.62	109.98	112.73	91.90	97.14
高雄分局	男	221	204	207	140	107	21
	女	70	55	72	58	35	11
	百分比(%)	315.71	370.91	287.50	241.38	305.71	190.91
花蓮分局	男	21	20	31	28	25	9
	女	24	12	13	19	16	7
	百分比(%)	87.50	166.67	238.46	147.37	156.25	128.57
總計	男	11,024	9,677	9,752	8,342	6,933	2,062
	女	8,465	7,796	8,987	7,681	6,621	2,148
	百分比(%)	130.23	124.13	108.51	108.61	104.71	96.00

資料來源：擷取標準檢驗局統計月報。

圖 3、各分局標準資料諮詢服務性別比例



總結

綜上，以年度資料檢視本局標準資料諮詢服務之性別比例顯示，因台北總局標準資料諮詢人次數量較為龐大，故使整體性別比例呈現逐年下降之趨勢；若單以年度資料檢視各分局標準資料諮詢服務性別比例，發現基隆分局及高雄分局服務對象人次偏低，且服務對象仍以男性為主，惟 96 年花蓮分局、98 年新竹分局及 100 年、101 年 1 月至 4 月台南分局，其女性標準資料諮詢人次高於男性。