



102 年 2 月 號

國內外經濟情勢分析

經濟部研究發展委員會

中華民國 102 年 2 月

大 綱

壹、當前經濟情勢概要	1
一、國際經濟.....	1
二、國內經濟.....	1
三、中國大陸經濟.....	2
貳、國內外經濟指標	3
表 1 世界經濟成長率及物價上漲率.....	3
表 2 世界貿易量成長率.....	3
表 3 國內主要經濟指標.....	4
表 4 中國大陸主要經濟指標.....	5
表 5 兩岸經貿統計.....	6
參、經濟情勢分析	7
一、國際經濟.....	7
(一) 美國.....	7
(二) 歐元區.....	8
(三) 亞太地區.....	10
二、國內經濟.....	16
(一) 總體情勢.....	16
(二) 工業生產.....	19

（三）商業	22
（四）貿易	26
（五）外銷訂單	29
（六）投資	32
（七）物價	35
（八）金融	41
（九）就業	44
三、中國大陸經濟	47
（一）固定資產投資	47
（二）吸引外資	48
（三）對外貿易	49
四、兩岸經貿統計	50
（一）兩岸投資	50
（二）兩岸貿易	52
肆、專論：我國服務貿易發展淺析	53

壹、當前經濟情勢概要

一、國際經濟

2013年全球經濟延續2012年先進國家債務問題、就業情勢改善遲緩，整頓財政抑制經濟成長動能，全球經濟成長動能和緩。根據環球透視（Global Insight）2013年3月最新經濟預測，2013年全球經濟成長2.6%，與2012年持平，各季表現分別為2.2%、2.4%、2.7%、3.1%，呈現逐季上升的趨勢。

經濟合作發展組織(OECD)3月28日發布中期經濟評估報告指出，2013年上半年美國溫和成長，第1季成長3.5%，第2季將放緩至2%；日本經濟在新的刺激措施協助下，加速好轉，前2季分別成長3.2%及2.2%；歐元區三大經濟體（德國、法國、義大利）第1季與第2季可望成長0.4%及1%；中國大陸上半年成長率將高於8%。

當前國際經濟仍面臨諸多風險變數，值得持續關注，包括義大利政局不穩、塞普勒斯資本管制，歐債危機風險猶存；美國自動減支生效及國債上限問題仍待協商；先進國家債臺高築，失業改善遲緩，持續干擾市場信心；中國大陸成長力道，以及日本擴大量化寬鬆等，皆影響國際經濟前景。

二、國內經濟

全球經濟成長回穩，國內出口好轉，加上股市交易轉趨活絡，消費氛圍明顯改善，帶動輸出及民間消費成長。根據行政院主計總處102年2月預測，101年經濟成長1.26%，102年則為3.59%。

經濟指標表現方面，102年2月工業生產減少11.45%；商業營業額10,399億元，減少6%；外銷訂單金額290.4億美元，減少14.5%；出口值197.4億美元，減少15.8%，進口值188.2億美元，減少8.5%，貿易出超9.2億美元；躉售物價指數(WPI)下跌2.2%，消費者物價指數(CPI)上漲2.97%；失業率4.24%。

景氣對策信號方面，102年2月總燈號續呈黃藍燈，顯示國內景氣在和緩復甦中仍面臨挑戰。政府將賡續執行「經濟動能推升方案」及

相關短期措施，促進景氣復甦。整體而言，今年經濟前景仍具高度挑戰，但可望漸入佳境。

三、中國大陸經濟

2013年1至2月固定資產投資（不含農戶）金額為25,676億人民幣，較2012年同期成長21.2%；規模以上工業生產成長9.9%；對外貿易方面，1至2月出口成長23.6%，進口成長5.0%；非金融領域實際外商投資金額減少1.35%，為自2012年1月以來，連續第14個月負成長，金額為174.84億美元。

金融體系方面，2013年1至2月M1及M2分別較2012年同期成長9.5%、15.2%；在物價方面，1至2月較2012年同期上漲2.6%。

中國大陸國務院總理溫家寶2013年3月5日在全國人大會議提出政府工作報告宣布，中國大陸將2013年經濟成長目標維持在7.5%，城鎮登記失業率維持低於4.6%，通貨膨脹目標下調至3.5%。此外，將財政赤字由2012年的8,000億元人民幣增加至1.2兆元人民幣，繼續實施積極的財政政策；廣義貨幣M2預期成長率目標則訂在13%，較2012年減少1%，顯示貨幣政策將趨於穩健。

貳、國內外經濟指標

表 1 世界經濟成長率及物價上漲率

單位：％

		Global Insight			IMF		
		2011	2012	2013(f)	2011	2012	2013(f)
全 球	GDP	3.0	2.6	2.6	3.9	3.2	3.5
	CPI	4.0	3.2	3.0	-	-	-
美 國	GDP	1.8	2.2	1.8	1.8	2.3	2.0
	CPI	3.1	2.1	1.5	3.1	2.0	1.8
歐 元 區	GDP	1.5	-0.5	-0.3	1.4	-0.4	-0.2
	CPI	2.5	2.3	1.6	2.7	2.3	1.6
日 本	GDP	-0.5	2.0	0.6	-0.6	2.0	1.2
	CPI	-0.3	0.0	-0.5	-0.3	0.0	-0.2
中 華 民 國	GDP	4.1	1.3	3.6	4.0	1.3	3.9
	CPI	1.4	1.9	1.6	1.4	2.5	2.0
中 國 大 陸	GDP	9.3	7.8	8.1	9.3	7.8	8.2
	CPI	5.4	2.7	2.6	5.4	3.0	3.0
新 加 坡	GDP	4.9	1.3	2.4	4.9	2.1	2.9
	CPI	5.3	4.5	3.4	5.2	4.5	4.3
韓 國	GDP	3.6	2.1	2.0	3.6	2.7	3.6
	CPI	4.0	2.2	1.8	4.0	2.2	2.7
香 港	GDP	4.9	1.4	3.7	5.0	1.8	3.5
	CPI	5.3	4.1	3.8	5.3	3.8	3.0

註：(f) 為預測值。

資料來源：1. Global Insight Inc., *World Overview*, March 2013。

2. IMF, *World Economic Outlook*, October 2012。

3. IMF, *World Economic Outlook Update*, January 2013。

表 2 世界貿易量成長率

單位：％

	2011	2012	2013(f)
IMF	5.9	2.8	3.8
ADB	5.0	3.0	5.0
UN	7.0	3.3	4.3
OECD	6.0	2.8	4.7
World Bank	6.2	3.5	6.0

註：(f) 為預測值。

資料來源：1. IMF, *World Economic Outlook Update*, January 2013。

2. ADB, *Asian Development Outlook update*, October 2012。

3. UN, *World Economic Situation and Prospects*, December 2012。

4. OECD, *Economic Outlook*, November 2012。

5. World Bank, *Global Economic Prospects*, January 2013。

表 3 國內主要經濟指標

		99 年	100 年	101 年								102 年		
				6 月	7 月	8 月	9 月	10 月	11 月	12 月	全年	1 月	2 月	預估
經濟成長	經濟成長率(%)	10.76	4.07	第 3 季 0.73				第 4 季 3.72				1.26	第 1 季 3.26	3.59
	民間投資成長率(%)	29.76	-1.26	第 3 季 1.54				第 4 季 5.56				-2.25	第 1 季 7.01	7.37
	民間消費成長率(%)	3.96	3.13	第 3 季 0.90				第 4 季 1.55				1.49	第 1 季 1.57	1.86
產業	工業生產指數 年增率(%)	26.93	5.03	-2.29	0.15	1.39	3.00	4.83	5.71	2.05	-0.05	19.17	-11.45	
	製造業生產指數 年增率(%)	28.60	5.12	-2.16	-0.11	1.29	3.06	4.74	5.35	2.54	-0.20	19.86	-12.10	
	商業營業額 (億元)	136,675	142,685	12,008	12,212	11,973	12,155	12,199	11,783	12,099	142,072	12,127	10,399	
	年增率(%)	9.6	4.4	-1.1	-1.0	-1.2	-0.8	-0.7	1.7	1.5	-0.4	7.7	-6.0	
	綜合商品零售業 營業額(億元)	9,170	9,786	809	866	888	809	959	886	895	10,280	839	888	
	年增率(%)	7.1	6.7	9.0	7.6	7.0	2.7	1.8	1.4	2.1	5.1	-14.3	16.7	
對外貿易	出口(億美元)	2,746.4	3,083	243.6	248.5	246.9	271.7	265.3	248.9	261.0	3,011.1	256.7	197.4	3,199
	年增率(%)	16.7	12.3	-3.2	-11.6	-4.2	10.4	-1.9	0.9	9.0	-2.3	21.8	-15.8	6.23
	進口(億美元)	2,514.0	2,816.1	217.7	239.4	213.8	230.9	232.7	214.9	219.8	2,707.3	252.0	188.2	2,900
	年增率(%)	16.7	12.1	-8.4	-3.2	-7.6	1.3	-1.8	0.1	1.6	-3.8	22.3	-8.5	7.12
	外銷訂單 (億美元)	4,067.2	4,361.3	363.8	359.4	361.5	376.6	383.8	407.3	393.9	4,410.1	371.4	290.4	
	年增率(%)	26.1	7.2	-2.6	-4.4	-1.5	1.9	3.2	11.1	8.5	1.1	18.0	-14.5	
物價	消費者物價指數 年增率(%)	0.96	1.42	1.77	2.46	3.43	2.96	2.34	1.59	1.60	1.93	1.15	2.97	1.37
	躉售物價指數 年增率(%)	5.45	4.32	-1.87	-1.56	-0.90	-2.35	-3.71	-3.92	-3.95	-1.16	-3.81	-2.20	0.40
金融	貨幣供給額M2 年增率(%)	4.6	5.79	4.19	3.80	3.69	3.96	3.29	3.26	3.67	4.17	2.99	3.53	
就業	就業人數 (萬人)	1,049.3	1,070.9	1,085.4	1,088.3	1,090.1	1,087.8	1,089.7	1,091.8	1,093.1	1,086.0	1,093.5	1,091.5	
	失業人數 (萬人)	57.7	49.1	47.7	49.0	50.2	49.1	49.3	48.7	47.7	48.1	47.5	48.3	
	失業率(%)	5.21	4.39	4.21	4.31	4.40	4.32	4.33	4.27	4.18	4.24	4.16	4.24	

資料來源：行政院主計總處、中央銀行、經濟部。

表4 中國大陸主要經濟指標

			2008 年	2009 年	2010 年	2011 年	2012 年	2013 年 1~2 月
國內生產總值 (GDP)	金額 (億人民幣)		314,045	340,903	397,983	471,564	519,322	-
	成長率 (%)		9.6	9.2	10.4	9.2	7.8	-
固定資產投資	金額 (億人民幣)		172,291	224,846	278,140	301,933	364,835	25,676
	成長率 (%)		25.5	30.1	23.8	23.8	20.6	21.2
消費品零售總額	金額 (億人民幣)		108,488	125,343	154,554	181,226	207,167	37,810
	成長率 (%)		21.6	15.5	18.4	17.1	14.3	12.3
對外貿易	出口	金額 (億美元)	14,285.5	12,016.7	15,779.3	18,986.0	20,489	3,267.2
		成長率 (%)	17.2	-16.0	31.3	20.3	7.9	23.6
	進口	金額 (億美元)	11,330.8	10,056.0	13,948.3	17,434.6	18,178	2,826.3
		成長率 (%)	18.5	-11.2	38.7	24.9	4.3	5.0
實際外商直接投資	金額 (億美元)		924.0	900.3	1,057.4	1,160.1	1,117	174.8
	成長率 (%)		23.6	-2.6	17.4	9.7	-3.7	-1.4
居民消費價格指數	年增率 (%)		5.9	-0.7	3.3	5.4	2.6	2.6
金融	貨幣供給 (M2)	成長率 (%)	17.8	27.6	19.7	13.6	13.8	15.2
	匯率	美元兌人民幣	1: 6.9451	1: 6.8310	1:6.7703	1:6.3075 (2012.2.2)	1:6.2855 (2012.12.31)	1:6.2586 (2013.4.2)
	外匯準備	金額 (億美元)	19,460	23,992	28,473	31,811 (2011.12.31)	33,116 (2012.12.31)	33,116 (2012.12.31)

資料來源：中國大陸統計年鑑、中國大陸海關統計；中國大陸國家統計局、中國大陸人民銀行、中國大陸商務部。

表 5 兩岸經貿統計

			2008 年	2009 年	2010 年	2011 年	2012 年	2013 年		
								1 月	2 月	1-2 月
兩岸投資	我對中國大陸投資	件數 (件)	643	590	914	887	636	65	44	109
		金額 (億美元)	106.9 (-1.0%)	71.4 (-38.0%)	146.2 (102%)	143.8 (7.0%)	127.9 (-17.0%)	6.7 (-20.0%)	8.0 (11.0%)	14.7 (-6.0%)
	陸資來台投資	件數 (件)	-	23	79	102	138	9	11	20
		金額 (億美元)	-	0.37	0.94	0.44	3.28	0.04	0.05	0.09
兩岸貿易	我對中國大陸(含香港)出口	金額 (億美元)	995.8	837.0	1,147.4	1,240.5	1,186.7	103.1	72.1	175.2
		成長率 (%)	-0.8	-15.9	37.1	8.1	-4.3	36.1	-21.8	4.3
		比重 (%)	39.0	41.1	41.8	40.2	39.4	40.2	36.6	38.6
	我自中國大陸(含香港)進口	金額 (億美元)	329.1	256.3	375.8	452.8	435.7	44.4	24.0	68.4
		成長率 (%)	10.3	-22.1	47.1	20.5	-3.8	38.6	-17.8	11.7
		比重 (%)	13.7	14.7	14.9	16.1	16.1	17.6	12.8	15.5
	順(逆)差	總額 (億美元)	666.7	580.7	771.6	787.0	751.0	58.7	48.1	106.8
		成長率 (%)	-5.5	-12.9	32.7	2.1	-4.7	34.3	-23.7	0

註：1.我對中國大陸投資件數及金額均含核准補辦案件。

2.我對中國大陸投資金額（）內數字為較上年同期成長率。

3. 2009 年 6 月 30 日起開放陸資來台投資。

資料來源：經濟部投審會「投資統計月報」、財政部進出口海關統計。

參、經濟情勢分析

一、國際經濟

(一) 美國

聯準會 (Fed) 2013 年 3 月 20 日發布新聞稿指出，美國經濟出現好轉跡象，勞動市場改善、家戶支出及企業投資增加，及房市回暖，惟經濟仍面臨政府緊縮財政等不利因素。聯準會下修 2013 年美國經濟成長預測，從 2012 年 12 月預估的成長 2.3% 至 3.0%，調降至成長 2.3% 至 2.8%；失業率由前次預測之 7.4% 至 7.7% 調降到 7.3% 至 7.5%，並重申維持現行 0%~0.25% 低利率，繼續每月收購 850 億美元證券。

美國工商協進會 (Conference Board) 2013 年 3 月 21 日公布 2013 年 2 月份領先指標，較 1 月上升 0.5%。除製造業非國防新資本財訂單、消費者預期呈現負成長外，製造業平均每週工時、ISM 新接訂單、製造業消費性產品及材料新訂單、領先信用指數、利率差距、建築許可、每週平均申請失業救濟金人數，以及股價等各項指標則呈現正成長；2013 年 3 月消費者信心指數由 2013 年 2 月之 68 下降至 59.7。美國供應管理協會 (Institute for Supply Management) 2013 年 3 月 1 日報告顯示，全美 2013 年 2 月製造業指數，從 1 月的 53.1 上升至 54.2，數值高於 50 榮枯分嶺，顯示製造業活動擴張。

2013 年 1 月商品出口為 1,308 億美元，進口為 1,925 億美元，貿易逆差 618 億美元；2013 年 2 月消費者物價指數成長 2.0%；失業率 7.7%。

表 1-1 美國重要經濟指標

單位：億美元；%

年(月)	實質 GDP	工業 生產	貿 易					消費者 物價	失 業 率
			出口		進口		出入超		
			金額	成長率	金額	成長率			
2009年	-3.1	-9.3	10,694.9	-18.1	15,754.0	-26.4	-5,059.1	-2.5	9.3
2010年	2.4	5.7	12,888.8	20.5	19,340.1	22.8	-6,451.2	1.6	9.6
2011年	1.8	4.2	14,974.1	16.2	22,358.2	15.6	-7,384.1	3.1	9.0
2012年	2.2	3.7	15,641.0	4.5	22,994.2	2.8	-7,357.0	2.1	8.1
1月	2.0(I)	3.4	1,277.6	7.3	1,946.7	7.6	-669.1	2.9	8.3
2月		4.0	1,282.2	9.0	1,883.2	6.4	-601.0	2.9	8.3
3月		3.8	1,319.6	6.2	1,995.1	8.3	-675.5	2.7	8.2
4月		5.2	1,303.6	3.8	1,956.9	6.3	-653.3	2.3	8.1
5月	1.3(II)	4.7	1,305.8	4.5	1,937.8	3.1	-632.0	1.7	8.2
6月		4.7	1,325.9	9.0	1,900.6	1.5	-574.7	1.7	8.2
7月		4.4	1,304.8	3.1	1,883.3	0.5	-578.0	1.4	8.2
8月		2.8	1,285.3	1.6	1,874.8	0.4	-589.5	1.7	8.1
9月	3.1 (III)	2.8	1,337.8	3.7	1911.4	1.4	-574.1	2.0	7.8
10月		1.7	1,276.1	-0.2	1,866.4	-1.0	-591.8	2.2	7.9
11月		2.5	1,294.2	2.4	1,949.1	2.8	-656.1	1.8	7.8
12月	0.4 (IV)	2.2	1,328.2	3.8	1,888.9	-2.3	-562.0	1.7	7.8
2013年									
1月		2.1	1,307.8	2.4	1,925.4	-1.1	-617.6	1.6	7.9
2月		2.5	-	-	-	-	-	2.0	7.7

註：GDP成長率係為當季較上季變動率轉換為年率。

資料來源：國際經濟情勢報、美國商務部、美國勞工部。

(二) 歐元區

歐元區 2013 年 3 月製造業採購經理人指數 (PMI)，由 2 月的 47.9 回落至 46.8，仍低於 50 景氣榮枯線。據歐洲央行 (ECB) 2013 年 3 月份月報指出，2013 年上半年歐元區經濟趨於穩定，下半年將逐漸復甦，惟公部門及民間部門資產負債表調整所造成的信用緊縮效果，將持續對歐元區經濟造成負面影響。報告並下修歐元區 2013 年濟成長率預估範圍至-0.9%至-0.1% (12 月份預估為-0.3%至 0.3%)，2014 年為 0.0%至 2.0%。

2013 年 1 月歐元區出口為 1,465 億歐元，較上年同月成長 5.3%，進口為 1,504 億歐元，較上年同月成長 1.4%，貿易入超 39 億歐元；工業生產衰退 1.3%；季節調整失業率上升至 11.9%；2 月消費者物價指數成長率回落至 1.8%，為近 2 年多以來首度低於 ECB 設定之 2% 通貨膨脹目標。

受歐債危機衝擊，賽普勒斯國內三大銀行因曝險過高而陷入危機，爆發民眾擠兌，使賽國銀行業被迫停業逾一周。賽國積極對外尋求金援，並於 2013 年 3 月 25 日與歐盟、IMF 及歐洲央行達成協議，取得 100 億歐元之紓困貸款，惟賽國必須對銀行存款逾 10 萬歐元之帳戶課徵存款稅，並實施資本管制，以籌得額外的 58 億歐元資金，將使投資人蒙受大額損失。本次課徵存款稅之措施，創歐債危機爆發以來之首例，一般認為此舉恐損及市場對歐元之信心。

表 1-2 歐元區重要經濟指標

單位：億歐元；%

年 (月)	實質 GDP	工業 生產	貿 易					消費者 物價	失 業 率
			出口		進口		出入超		
			金額	成長率	金額	成長率			
2009年	-4.2	-13.6	12,803	-18.1	12,665	-21.8	138	0.3	9.6
2010年	1.8	4.3	15,373	20.1	15,520	22.5	-147	1.6	10.1
2011年	1.5	3.5	17,357	12.9	17,477	12.6	-120	2.7	10.2
2012年	-0.5	-2.4	18,689	7.4	17,878	1.8	811	2.5	11.4
1月	-0.1(I)	-1.8	1,392	11.1	1,483	4.6	-91	2.7	10.8
2月		-1.8	1,502	10.9	1,490	7.6	12	2.7	10.9
3月		-1.7	1,657	4.5	1,587	0.6	70	2.7	11.0
4月		-2.6	1,480	6.0	1,445	0.2	36	2.6	11.2
5月	-0.5(II)	-2.6	1,591	6.2	1,524	1.0	66	2.4	11.3
6月		-1.9	1,620	12.2	1,493	3.3	127	2.4	11.4
7月		-2.6	1,623	11.2	1,488	3.3	136	2.4	11.4
8月		-1.3	1,522	10.4	1,478	2.8	44	2.6	11.5
9月	-0.6(III)	-2.5	1,535	1.1	1,451	-3.9	84	2.6	11.6
10月	-0.9(IV)	-3.0	1,696	14.5	1,605	7.8	91	2.5	11.7
11月		-4.1	1,640	5.3	1,511	0.1	129	2.2	11.8
12月		-1.7	1,432	-3.2	1,325	-5.4	108	2.2	11.8
2013年									
1月		-1.3	1,465	5.3	1,504	1.4	-39	2.0	11.9
2月		—	—	—	—	—	—	1.8	—

資料來源：歐洲統計局

（三）亞太地區

根據環球透視機構 (Global Insight) 2013 年 3 月最新預測，2013 年亞洲經濟成長 5.0%，較 2012 年增加 0.1 個百分點，不含日本的亞太地區 2013 年可望成長 6.2%，優於 2012 年成長 5.9%。其中，中國大陸成長 8.1 %，台灣、香港、南韓、新加坡等地區則分別成長 3.6%、3.7%、2.0%、2.4%。

1、日本

- (1)經濟合作發展組織 (OECD) 於 2013 年 3 月 28 日發布《經濟展望中期評估》報告指出，日本近期推出大規模財政刺激方案、積極量化寬鬆、設定通貨膨脹目標及規劃中長期結構調整策略等作為，促使日圓貶值、日股大漲、商業信心指數與消費者信心指數回升，並上修 2013 年第 1 季及第 2 季經濟成長率預測為 3.2%及 2.2%（2012 年 12 月預估為 1.5%及 1.9%）。
- (2)日本 2013 年 2 月出口總額較上年同月衰退 2.9%，進口成長 11.9%，貿易逆差約為 0.78 兆日圓。主因占出口總額達 7 成的亞洲及歐洲市場，出口分別衰退 5.2%及 6.5%所致；出口產品則以機械產品（-13.4%）及電子產品（-7.6%）之衰退影響較大。2013 年 2 月工業生產較上年同月衰退 11.0%，消費者物價指數 (CPI) 下跌 0.7%；失業率為 4.3%。
- (3)日本近來在對外經貿合作協議方面取得多項進展，安倍晉三首相於 2013 年 3 月 15 日宣布加入跨太平洋夥伴協定 (TPP) 談判，可望於今年 6 月正式加入談判；復於 3 月 25 日與歐盟代表達成協議，將於 4 月份開始進行日本—歐盟 EPA 談判；此外，中日韓 FTA 亦於 3 月 26 日在韓國首爾開始第一輪談判。顯示安倍首相對於區域經濟整合之重視及積極參與，惟未來仍將面臨日本國內農業部門的強烈反彈，以及中日韓三方政治問題待解決，後續發展值得關注。

表 1-3-1 日本重要經濟指標

單位：兆日圓；%

年(月)	實質 GDP	工業 生產	貿 易					消費者 物價	失 業 率
			出 口		進 口		出入超 (金額)		
			金額	成長率	金額	成長率			
2009年	-5.5	-21.8	54.2	-33.1	51.4	-34.9	2.8	-1.4	5.1
2010年	4.7	16.4	67.4	24.4	60.6	17.7	6.8	-0.7	5.1
2011年	-0.6	-2.3	65.7	-2.5	67.9	12.0	-2.2	-0.3	4.6
2012年	1.9	-0.3	63.8	-2.7	70.7	3.8	-6.9	0.0	4.3
1月	6.1(I)	-1.6	4.51	-9.2	6.00	9.8	-1.49	0.1	4.5
2月		1.5	5.44	-2.6	5.42	9.4	0.03	0.3	4.5
3月		14.2	6.20	5.9	6.29	10.5	-0.08	0.5	4.5
4月		12.9	5.56	7.9	6.08	8.0	-0.52	0.4	4.5
5月		6.0	5.24	10.0	6.14	9.3	-0.91	0.2	4.4
6月	-0.9(II)	-1.5	5.64	-2.3	5.59	-2.2	0.06	-0.2	4.3
7月	-3.7(III)	-0.8	5.31	-8.1	5.84	2.3	-0.53	-0.4	4.3
8月		-4.6	5.04	-5.8	5.81	-5.2	-0.77	-0.4	4.2
9月		-8.1	5.36	-10.3	5.93	4.2	-0.57	-0.3	4.3
10月		-4.5	5.15	-6.5	5.70	-1.5	-0.56	-0.4	4.2
11月		-5.5	4.98	-4.1	5.94	0.9	-0.96	-0.2	4.2
12月	0.2(IV)	-7.9	5.30	-5.8	5.94	1.9	-0.65	-0.1	4.3
2013年									
1月		-5.8	4.80	6.3	6.43	7.1	-1.63	-0.3	4.2
2月		-11.0	5.28	-2.9	6.06	11.9	-0.78	-0.7	4.3

註：除實質 GDP 經濟成長率為較前期比換算為年率、失業率為與前月相比之季節調整值外，其餘成長率皆為與上年同期相比資料。

資料來源：日本內閣府、經濟產業省、財務省、總務省。

資料來源：日本內閣府、經濟產業省、財務省、總務省。

2、南韓

- (1)韓國企劃財政部於 2013 年 3 月 28 日發布《新政府 2013 年主要政策方針》指出，受到弱勢日圓以及全球需求持續不振影響，短期內韓國出口表現難有起色；加上國內消費與投資成長動能疲弱，下修 2013 年經濟成長率預測為 2.3%，就業人數成長數額亦下修至 25 萬人(2012 年 12 月預估分別為 3%及 32 萬人)。

- (2)韓國 2013 年 2 月份出口金額為 423.4 億美元，較上年同月衰退 8.6%；進口金額為 403.2 億美元，較上年同月衰退 10.6%，貿易順差達 20.2 億美元。出口商品中，以船舶（-40.3%）、汽車（-15.1%）、一般機械（-15.1%）等衰退最多。另對主要地區出口如中國大陸（-5.0%）、美國（-11.0%）及歐盟（-18.0%）均呈現衰退，僅東協（2.0%）及拉丁美洲（0.7%）為成長。
- (3)2013 年 2 月韓國工業生產衰退 9.3%，失業率上升至 4.0%；消費者物價上漲率降至 1.4%。
- (4)韓國大韓貿易投資振興公社（KOTRA）於 2013 年 3 月 12 日發表《因應主要國家匯率變化之海外市場動向及進出條件》報告指出，全球不景氣使海外買主對消費財、零組件及纖維等產品價格更敏感，倘價格上升 5 至 10%，多數買主表示可能考慮轉向中國大陸採購，另為因應韓元升值長期化趨勢，出口企業應擬定中長期對策因應。

表 1-3-2 南韓重要經濟指標

單位：億美元；%

年(月)	實質 GDP	工業 生產	貿 易					消費者 物價	失 業 率
			出 口		進 口		出入超		
			金額	成長率	金額	成長率			
2009年	0.3	-0.1	3,635.3	-13.9	3,230.8	-25.8	404.5	2.8	3.6
2010年	6.2	16.2	4,663.8	28.3	4,252.1	31.6	411.7	3.0	3.7
2011年	3.6	6.8	5,565.1	19.3	5,243.8	23.3	321.4	4.0	3.4
2012年	2.0	0.9	5,478.7	-1.3	5,195.8	-0.9	282.9	2.2	3.2
1月	2.8(I)	-3.2	412.0	-7.3	435.2	3.7	-23.2	3.4	3.5
2月		15.3	463.2	20.4	451.0	23.9	12.2	3.1	4.2
3月		0.5	473.3	-1.5	450.5	-1.1	22.8	2.6	3.7
4月		-0.4	460.9	-5.0	439.6	-0.5	21.3	2.5	3.5
5月	2.3(II)	3.1	468.7	-1.0	444.8	-1.8	23.9	2.5	3.1
6月		0.6	471.6	0.9	419.9	-6.3	51.7	2.2	3.2
7月		-0.3	446.7	-8.7	419.8	-5.2	26.9	1.5	3.1
8月	1.5(III)	-2.1	430.5	-6.0	411.2	-9.4	19.3	1.2	3.0
9月		-0.8	454.1	-2.4	425.6	-6.0	28.5	2.0	2.9
10月		-1.9	470.9	1.0	433.8	1.6	37.1	2.1	2.8
11月		2.1	478.1	3.9	433.8	0.9	44.3	1.6	2.8
12月	1.5(IV)	-0.4	448.8	-6.0	430.7	-5.3	18.1	1.4	2.9
2013年									
1月		7.6	457.0	10.9	452.0	3.9	5.0	1.5	3.4
2月		-9.3	423.4	-8.6	403.2	-10.6	20.2	1.4	4.0

資料來源：韓國知識經濟部、韓國企劃財政部、韓國銀行、韓國統計局。

3、新加坡

- (1)新加坡金融管理局於 2013 年 3 月 7 日發布《新加坡近期經濟發展》報告，指出當前全球經濟情勢趨穩，亞洲地區（日本除外）成長動能加速，惟歐、美、日等先進國家經濟前景仍充滿挑戰，2013 年上半年新加坡製造業及批發貿易等出口導向產業仍將疲弱，下半年隨著全球景氣回溫可望改善；相對地，內需型產業全年成長動能則相對穩健，並維持新加坡 2013 年經濟成長率預測於 1%-3%。
- (2)新加坡 2013 年 2 月出口衰退 19.5%，進口衰退 14.7%，石油產品出口衰退 6.3%，非石油產品出口則衰退 30.6%，其中電子產品出口衰退 27.4%，非電子產品出口衰退 32.0%。工業生產指數衰退 16.6%，6 大產業產值皆下跌，其中電子業持續衰退 21.1%，生物醫學製造業則衰退 18.0%，主因適逢農曆春節假期所致。物價方面，道路運輸成本漲幅達 17.4%，且春節期間食物價格上漲，加上外勞法規調整，造成服務類消費者物價上漲等因素，導致整體消費者物價指數上漲率跳升至 4.9%。
- (3)新加坡副總理兼財政部長尚達曼於 2013 年 3 月 7 日就新加坡 2013 財政年度預算案進行答辯，針對如何使新加坡實現「質」的經濟成長議題，渠強調中小企業約占新加坡整體 GDP 一半，為新加坡之經濟命脈，因此政府應協助中小企業進行轉型。過去 3 年以來，新加坡政府持續緊縮外勞政策，減少企業對外勞之依賴；在未來的 3 年，將透過「轉型支援方案」，投入 59 億星元，協助企業投資以提高生產力，進而使新加坡勞工薪資水準持續成長。

表 1-3-3 新加坡重要經濟指標

單位：億星元；%

年 (月)	實質 GDP	工 業 生 產	貿 易					消 費 者 物 價	失 業 率
			出 口		進 口		出 入 超		
			金 額	成 長 率	金 額	成 長 率			
2009年	-0.8	-4.2	3,911.2	-18.0	3,563.0	-21.0	348.2	0.6	3.0
2010年	14.5	29.7	4,788.4	22.4	4,232.2	18.8	556.2	2.8	2.2
2011年	4.9	7.6	5,147.4	7.5	4,596.6	8.6	550.8	5.2	2.0
2012年	1.3	0.1	5,103.3	-0.9	4,745.5	3.2	357.8	4.6	2.0
1月		-9.9	407.1	-4.0	394.6	8.5	12.5	4.8	
2月		12.3	451.6	24.9	396.8	26.5	54.8	4.6	
3月	1.5(I)	-3.4	450.2	-2.2	425.8	0.6	24.4	5.2	2.1(I)
4月		-1.9	441.3	3.8	387.8	1.7	53.3	5.4	
5月		6.5	436.3	3.2	416.3	6.0	20.0	5.0	
6月	2.3(II)	7.9	432.7	-0.4	412.6	6.2	20.1	5.3	2.0(II)
7月		2.2	422.3	0.3	387.6	6.0	34.7	4.0	
8月		-2.8	417.4	-6.0	382.7	-8.3	34.6	3.9	
9月	0.0(III)	-3.5	416.1	-6.4	375.8	-0.5	40.3	4.7	1.9(III)
10月		-5.1	440.8	1.6	405.5	5.1	35.3	4.0	
11月		2.8	417.8	-2.7	398.3	-4.5	19.5	3.6	
12月	1.5(IV)	1.6	384.7	-13.8	364.5	-1.5	20.2	4.3	1.8(IV)
2013年									
1月		-0.1	414.0	2.2	395.4	0.6	18.6	3.6	
2月		-16.6	363.2	-19.5	338.5	-14.7	24.7	4.9	

資料來源：新加坡統計局。

4、香港

(1)香港政府公佈最新財政預算案，預計 2013 年香港經濟成長 1.5%~3.5%。另為推動經濟發展，將促進與中國大陸的經濟融合，並擴大及深化香港支柱產業的優勢，以保持香港競爭力。預算案指出，貿易和物流業、旅遊業、金融業和工商及專業服務業，為香港傳統四大支柱產業，聘用香港 48%的勞動人口，對 GDP 貢獻 59%。

(2)2013 年 2 月出口較上年同月下跌 16.9%，進口較上年同月下跌 18.3%，貿易逆差 340 億港元；消費者物價指數上漲 4.4%；失業

率 3.4%。

(3) 2013 年 1 月零售業總銷貨金額為 477 億港元，較上年同月成長 10.5%，總銷貨數量亦成長 10.4%。同期間，按商店主要類別分析，以珠寶首飾、鐘錶及名貴禮物的銷貨數量增加 10.0% 最多，其次為百貨公司貨品零售量增加 0.4%，電器及攝影器材增加 27.4%。

表 1-3-4 香港重要經濟指標

單位：10 億港元；%

年(月)	實質 GDP	工業 生產	貿 易					消費者 物價	失 業 率
			出 口		進 口		出 入 超		
			金額	成長率	金額	成長率			
2009年	-2.5	-8.3	2,469.1	-12.6	2,692.4	-11.0	-223.3	0.5	5.2
2010年	6.8	3.5	3,031.0	22.8	3,364.8	25.0	-333.8	2.4	4.4
2011年	4.9	0.7	3,337.3	10.1	3,764.6	11.9	-427.3	5.3	3.4
2012年	1.4	-0.8	3,434.3	2.9	3,912.2	3.9	-477.8	4.1	3.3
1月	0.8 (I)	-1.6(I)	259.3	-8.6	268.2	-10.5	-89.0	6.1	3.2
2月			259.8	14.0	305.5	20.8	-45.7	4.7	3.4
3月			262.4	-6.8	306.3	-4.7	-43.9	4.9	3.4
4月			266.3	5.6	309.1	5.0	-42.9	4.7	3.3
5月			294.5	5.2	330.1	4.6	-35.6	4.3	3.2
6月	1.0(II)	-2.9(II)	278.2	-4.8	322.9	-2.9	-44.7	3.7	3.2
7月	1.4(III)	-0.1(III)	276.2	-3.5	316.3	-1.8	-40.1	1.6	3.2
8月			311.7	0.6	347.7	0.9	-36.0	3.7	3.2
9月			313.2	15.2	358.3	14.9	-45.1	3.8	3.3
10月			297.0	-2.8	339.7	3.3	-42.7	3.8	3.4
11月			307.8	10.5	351.8	9.0	-44.1	3.7	3.4
12月	2.5(IV)	1.3(IV)	311.0	14.4	358.9	11.9	-47.9	3.7	3.3
2013年									
1月			304.8	17.6	332.3	23.9	-27.5	3.0	3.4
2月			215.7	-16.9	249.7	-18.3	-34.0	4.4	3.4

註：出口係轉口與港產品出口合計。

資料來源：香港政府統計處。

二、國內經濟

(一) 總體情勢

1、102 年經濟成長率預估為 3.59%

全球經濟成長回穩，國內出口好轉，加上股市交易轉趨活絡，消費氛圍明顯改善，帶動輸出及民間消費成長；國際油價走高及消費轉好，雖對國內產品有促漲壓力，惟在去年食物類基數高，加以房租走勢平穩，漲幅將減緩。行政院主計總處預測 102 年經濟成長 3.59%，消費者物價指數（CPI）上漲 1.37%。

表 2-1-1 國內外主要機構對我國經濟成長率預測

單位：%

預測機構 \ 年別	2012(p)	2013(f)
ADB (2012.10)	1.7	3.8
IMF (2012.10)	1.3	3.9
Global Insight (2013.3)	1.3	3.6
行政院主計總處 (2013.2)	1.26	3.59
台灣經濟研究院 (2013.1)	1.16	3.49
中華經濟研究院 (2012.12)	1.19	3.60
中央研究院 (2012.12)	0.93	3.05

註：p 表初步統計、f 表預估值。

資料來源：各機構。

表 2-1-2 101 及 102 年需求面經濟成長組成

	101 年		102 年	
	實質增加率(%)	貢獻(百分點)	實質增加率(%)	貢獻(百分點)
GDP	1.26	1.26	3.59	3.59
國內需求	0.14	0.11	2.24	1.81
民間消費	1.49	0.80	1.86	1.00
政府消費	0.39	0.04	-0.01	0.00
國內投資	-4.39	-0.74	4.81	0.77
民間	-2.25	-0.29	7.37	0.93
公營	-9.03	-0.11	0.42	0.00
政府	-12.77	-0.34	-7.18	-0.16
國外淨需求	-	1.14	-	1.78
輸出(含商品及勞務)	0.13	0.09	6.35	4.68
減：輸入(含商品及勞務)	-1.87	-1.05	5.34	2.90
躉售物價（WPI）	-1.16		0.40	
消費者物價（CPI）	1.93		1.37	-

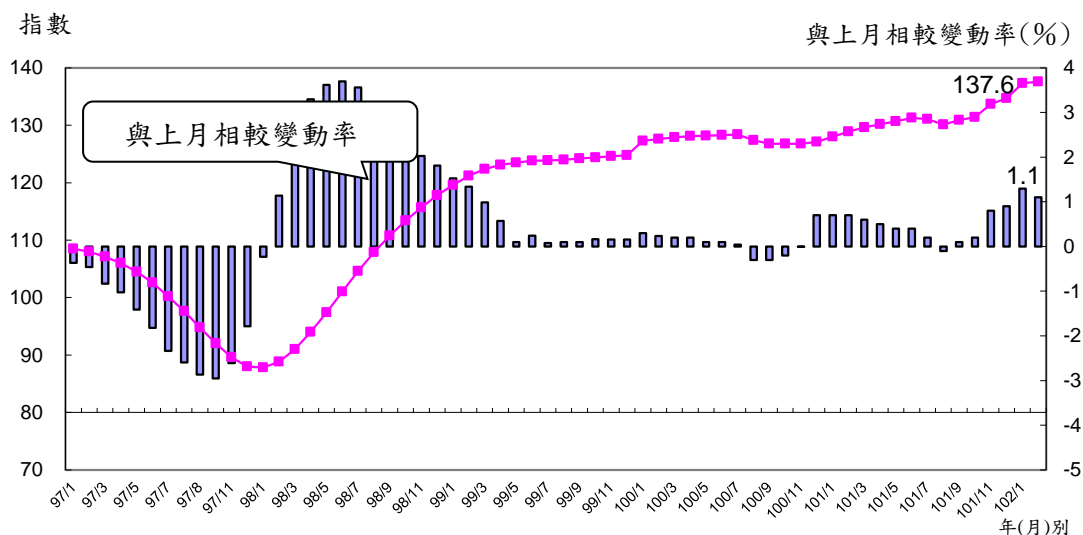
資料來源：行政院主計總處，國民所得統計及國內經濟情勢展望，102 年 2 月 22 日。

2、102 年 2 月景氣對策信號續呈黃藍燈，領先指標已連續第 7 個月上升，同時指標則貼近水平

(1) 領先指標

102 年 2 月領先指標綜合指數為 137.6，較上月上升 1.1%；6 個月平滑化年變動率 9.8%，較上月 8.7% 增加 1.1 個百分點，係連續第 7 個月回升。7 個構成項目經去除長期趨勢後，5 項較上月上升，分別為：SEMI 半導體接單出貨比、核發建照面積、工業及服務業加班工時、股價指數、實質貨幣總計數 M1B；其餘 2 項：外銷訂單指數、製造業存貨量指數（取倒數計算）則較上月下滑。

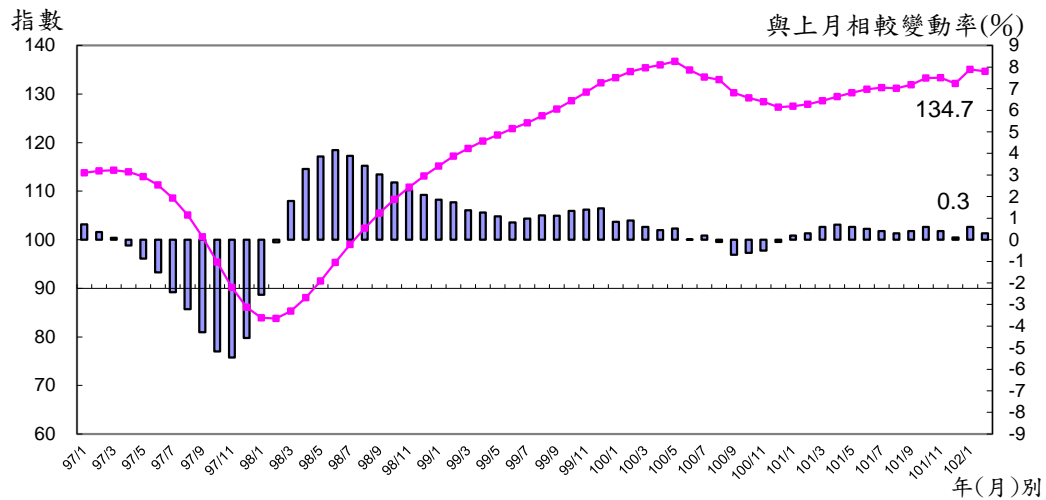
圖 2-1-1 景氣領先指標



(2) 同時指標

102 年 2 月同時指標綜合指數為 134.7，較上月上升 0.3%；不含趨勢之同時指標為 98.8，較上月 98.9 下滑 0.1%。7 個構成項目經去除長期趨勢後，2 項較上月上升，分別為：實質機械及電機設備進口值、電力(企業)總用電量；其餘 5 項：製造業銷售量指數、實質海關出口值、工業生產指數、非農業部門就業人數及商業營業額指數則較上月下滑。

圖 2-1-2 景氣同時指標



(3) 景氣對策信號

102 年 2 月景氣對策信號維持黃藍燈，綜合判斷分數 20 分，較上月增加 1 分。9 項構成項目中，工業生產指數、非農業部門就業人數皆由黃藍燈轉為綠燈，機械及電機設備進口值由藍燈轉為黃藍燈，分數分別增加 1 分；海關出口值由黃藍燈轉為藍燈，商業營業額指數由綠燈轉為黃藍燈，各減少 1 分，其餘項目燈號維持不變。

圖 2-1-3 一年來景氣對策信號

	燈號	101年(2012)												102年(2013)			
		1月	2月	3月	4月	5月	6月	7月	8月	9月	10月	11月	12月	1月		2月	
		燈號	燈號	燈號	燈號	燈號	燈號	燈號	燈號	燈號	燈號	燈號	燈號	燈號	%	燈號	%
綜合判斷	燈號	藍燈	藍燈	藍燈	藍燈	藍燈	藍燈	藍燈	藍燈	黃藍燈	黃藍燈	黃藍燈	黃藍燈	黃藍燈		黃藍燈	
	分數	13	15	14	14	15	15	16	15	20	19	21	22	19		20	
貨幣總計數M1B	燈號	藍燈	黃藍燈	黃藍燈	黃藍燈	黃藍燈	黃藍燈	黃藍燈	黃藍燈	黃藍燈	黃藍燈	黃藍燈	黃藍燈	黃藍燈	5.8	黃藍燈	4.1
直接及間接金融	燈號	藍燈	藍燈	藍燈	藍燈	藍燈	藍燈	藍燈	藍燈	藍燈	藍燈	藍燈	藍燈	藍燈	4.5	藍燈	4.4
股價指數	燈號	黃藍燈	黃藍燈	黃藍燈	黃藍燈	黃藍燈	黃藍燈	黃藍燈	黃藍燈	綠燈	綠燈	綠燈	綠燈	綠燈	8.1	綠燈	1.0
工業生產指數	燈號	藍燈	藍燈	藍燈	藍燈	藍燈	藍燈	藍燈	藍燈	綠燈	綠燈	綠燈	綠燈	黃藍燈	1.4 _r	綠燈	6.0
非農業部門就業人數	燈號	綠燈	綠燈	綠燈	綠燈	綠燈	綠燈	綠燈	黃藍燈	綠燈	綠燈	綠燈	綠燈	黃藍燈	1.1	綠燈	1.3
海關出口值	燈號	藍燈	藍燈	藍燈	藍燈	藍燈	藍燈	藍燈	藍燈	黃藍燈	藍燈	藍燈	藍燈	黃藍燈	1.3	藍燈	-2.6
機械及電機設備進口值	燈號	藍燈	藍燈	藍燈	藍燈	藍燈	藍燈	藍燈	藍燈	藍燈	藍燈	藍燈	藍燈	藍燈	-8.3	黃藍燈	5.4
製造業銷售值	燈號	藍燈	藍燈	藍燈	藍燈	藍燈	藍燈	藍燈	藍燈	藍燈	藍燈	藍燈	藍燈	黃藍燈	1.0 _r	黃藍燈	2.3 _p
商業營業額指數	燈號	藍燈	黃藍燈	藍燈	藍燈	黃藍燈	藍燈	藍燈	藍燈	藍燈	綠燈	黃藍燈	黃藍燈	黃藍燈	4.9 _r	黃藍燈	0.4

綜合判斷說明：● 紅燈(45-38)，● 黃紅燈(37-32)，● 綠燈(31-23)，● 黃藍燈(22-17)，● 藍燈(16-9)。
註：各構成項目均為年變動率，除股價指數外均經季節調整。

(二) 工業生產

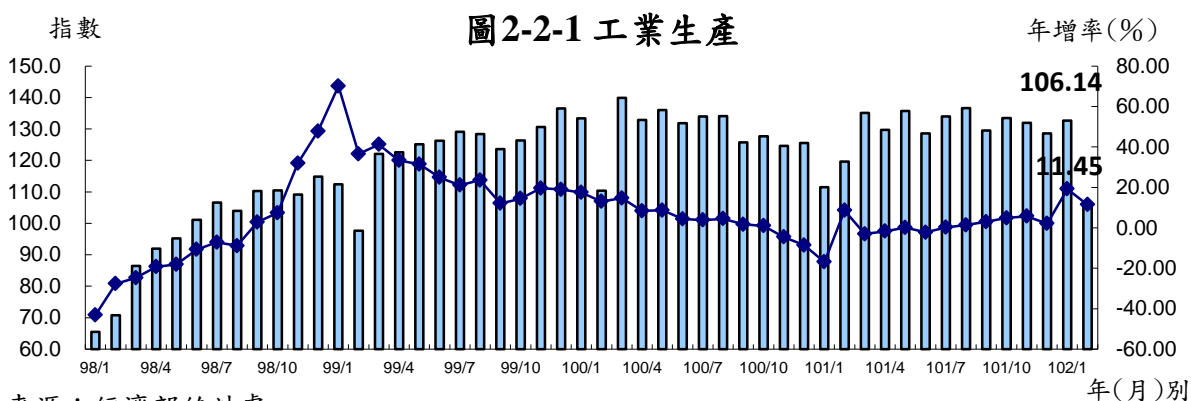
1、102 年 2 月工業生產減少 11.45%

102 年 2 月因逢農曆春節假期，工作日數減少，致工業生產指數降至 106.14，較 101 年同月減少 11.45%，其中製造業減少 12.10%，礦業及土石採取業減少 13.13%，電力及燃氣供應業減少 9.33%，用水供應業減少 1.44%，建築工程業則增加 42.15%。累計 1 至 2 月工業生產增加 3.24%。

表 2-2-1 工業生產年增率

單位：%

年(月)	工業生產	製造業	礦業及土石 採取業	電力及燃 氣供應業	用水 供應業	建築 工程業
97 年	-1.78	-1.56	-4.69	-1.81	-1.78	-9.26
98 年	-8.08	-7.97	-8.40	-3.24	-2.27	-19.08
99 年	26.93	28.60	14.94	5.09	1.35	-9.81
100 年	5.03	5.12	-3.80	2.20	0.21	7.89
101 年	-0.09	-0.20	5.32	0.09	-0.47	7.54
3 月	-3.07	-3.57	5.79	2.23	0.62	27.08
4 月	-1.72	-1.96	8.68	1.24	-0.43	8.64
5 月	0.09	-0.02	0.86	0.60	1.23	5.93
6 月	-2.29	-2.16	-0.76	-4.43	-0.91	-7.25
7 月	0.15	-0.11	3.33	0.99	-0.92	14.52
8 月	1.39	1.29	5.69	-0.37	-1.87	10.68
9 月	2.97	3.06	-9.59	0.23	-1.17	6.24
10 月	4.83	4.74	-2.26	-1.25	-0.61	22.89
11 月	5.71	5.35	11.90	-3.03	-1.18	34.98
12 月	2.05	2.54	42.66	0.29	-1.94	-21.63
102 年 1~2 月	3.24	3.13	-2.84	-2.40	-0.88	22.60
1 月	19.17	19.86	9.22	4.54	-0.37	11.74
2 月	-11.45	-12.10	-13.13	-9.33	-1.44	42.15



資料來源：經濟部統計處。

2、102 年 2 月製造業生產減少 12.10%

102 年 2 月製造業生產較 101 年同月減少 12.10%，其中以金屬機械工業減少 16.73% 最多，民生工業減少 14.48% 居次，化學工業及資訊電子工業亦分別減少 12.32%、9.38%。累計 1 至 2 月製造業生產增加 3.13%。

表 2-2-2 製造業生產年增率

單位：%

年（月）	製造業生產	四大行業			
		金屬機械 工業	資訊電子 工業	化學 工業	民生 工業
97 年	-1.56	-7.24	6.36	-7.56	-5.76
98 年	-7.97	-19.32	-6.35	-1.03	-7.56
99 年	28.60	32.04	39.34	10.30	10.57
100 年	5.12	6.52	8.22	-4.53	-6.61
101 年	-0.23	-4.80	1.87	0.24	-1.02
1 月	-17.18	-19.67	-15.86	-16.08	-17.39
2 月	8.22	10.68	5.11	7.42	22.96
3 月	-3.77	-5.87	-4.05	-2.30	0.48
4 月	-2.58	-3.72	-2.13	-2.61	-2.02
5 月	-0.37	-1.82	-0.56	1.22	1.31
6 月	-2.31	-4.45	0.06	-5.30	-4.51
7 月	-0.28	-6.90	2.41	0.14	0.71
8 月	1.80	-8.16	5.31	5.53	0.98
9 月	3.08	-10.06	10.07	3.28	-0.99
10 月	4.50	-3.89	8.53	5.82	2.05
11 月	5.47	1.54	8.08	6.60	-0.74
12 月	2.84	-3.87	7.96	3.14	-5.55
102 年 1~2 月	3.13	0.98	5.03	0.40	3.82
1 月	19.86	21.11	20.83	14.60	22.39
2 月	-12.10	-16.73	-9.38	-12.32	-14.48

資料來源：經濟部統計處。

3、102 年 2 月電子零組件業減少 5.75%

- (1) 電子零組件業減少 5.75%，累計 1 至 2 月與上年同期比較增加 5.86%，主因智慧行動裝置需求持續熱絡，帶動晶圓代工、TFT-LCD、構裝 IC 續呈增產。

- (2) 基本金屬業減少 8.43%，累計 1 至 2 月與上年同期比較增加 4.61%，主因去年鋼市景況低迷，部分鋼品產線減產因應，今年景氣則相對回穩，減產現象獲得改善。
- (3) 化學材料業減少 10.73%，累計 1 至 2 月亦較上年同期減少 4.19%，主因國際原油與石化價格震盪，加上中國大陸新增產能接續開出所致。
- (4) 電腦電子產品及光學製品業減少 24.54%，累計 1 至 2 月則較上年同期增加 1.16%，主因電腦設備零組件、光學元件之外銷暢旺，有效彌補筆電、全球定位系統及部分通訊產品之減產空缺。
- (5) 機械設備業減少 24.83%，累計 1 至 2 月亦較上年同期減少 9.72%，主因全球經濟成長遲緩，廠商設備投資趨於保守所致。
- (6) 汽車及其零件業減少 31.53%，累計 1 至 2 月亦較上年同期減少 2.98%，主因日圓持續走貶，車市買氣轉趨觀望，連帶相關零組件亦同步減產。

表 2-2-3 主要製造業行業年增率

中業別	102 年 2 月較 101 年同月增減(%)	102 年累計較 101 年同期增減(%)
電子零組件業	-5.75	5.86
基本金屬工業	-8.43	4.61
化學材料業	-10.73	-4.19
電腦、電子產品及光學製品業	-24.54	1.16
機械設備業	-24.83	-9.72
食品業	-8.51	5.85
石油及煤製品業	8.36	18.22
汽車及其零件	-31.53	-2.98

資料來源：經濟部統計處。

(三) 商業

1、102 年 2 月商業營業額為 10,399 億元，減少 6%

102 年 2 月批發、零售及餐飲業營業額 10,399 億元，較 101 年同月減少 6%。其中批發業減少 11.1%，零售業增加 6.2%，餐飲業增加 10.2%。累計 1 至 2 月，批發、零售及餐飲業營業額 22,536 億元，較 101 年同期增加 1.0%。

表 2-3-1 商業營業額

年(月)	商業		批發業		零售業		餐飲業	
	金額 (億元)	年增率 (%)	金額 (億元)	年增率 (%)	金額 (億元)	年增率 (%)	金額 (億元)	年增率 (%)
97 年	128,796	2.3	93,277	3.6	32,302	-1.0	3,217	1.8
98 年	124,701	-3.2	88,668	-4.9	32,815	1.6	3,218	0.0
99 年	136,660	9.6	98,244	10.8	34,969	6.6	3,447	7.1
100 年	142,685	4.4	101,730	3.5	37,233	6.5	3,721	7.9
101 年	142,102	-0.4	100,116	-1.6	38,131	2.4	3,855	3.6
1 月	11,259	-7.3	7,531	-10.2	3,380	-1.7	348	8.4
2 月	11,063	6.4	7,851	8.0	2,903	3.4	309	-1.4
3 月	11,897	-0.9	8,517	-2.8	3,071	3.7	309	7.4
4 月	11,459	-2.4	8,063	-4.4	3,089	2.8	307	3.7
5 月	12,048	2.6	8,542	1.3	3,175	6.1	330	2.1
6 月	12,008	-1.1	8,599	-2.5	3,088	2.3	321	3.2
7 月	12,212	-1.0	8,572	-2.9	3,304	3.7	336	3.1
8 月	11,972	-1.2	8,461	-3.2	3,179	3.9	332	5.4
9 月	12,155	-0.8	8,774	-1.4	3,067	0.4	315	3.6
10 月	12,199	-0.7	8,577	-1.6	3,311	2.0	311	-2.0
11 月	11,737	1.3	8,250	1.0	3,188	1.8	299	2.1
12 月	12,130	1.7	8,403	1.5	3,389	1.8	337	7.8
102 年 1~2 月	22,536	1.0	15,458	0.5	6,413	2.1	665	1.2
1 月	12,127	7.7	8,484	12.6	3,319	-1.8	325	-6.7
2 月	10,399	-6.0	6,976	-11.1	3,083	6.2	340	10.2

資料來源：經濟部統計處。

2、102 年 2 月批發業營業額減少 11.1%

102 年 2 月批發業營業額 6,976 億元，較 101 年同月減少 11.1%。除食品、飲料及菸草製品批發業因適逢春節休閒食品需求暢旺而年增 2.7%外，餘皆因春節長假而減少。其中機械器具批發業減少 401 億元（-12.8%）最多。累計 1 至 2 月批發業營業額 15,458 億元，較 101 年同期增加 0.5%。

表 2-3-2 批發業營業額變動概況

業別	102 年 2 月 較上月增減(%)	102 年 2 月 較 101 年同月增減(%)
合計	-17.8	-11.1
機械器具業(註 1)	-19.8	-12.8
家庭器具及用品業(註 2)	3.8	-5.1
食品、飲料及菸草製品業	-10.7	2.7
建材業	-23.6	-18.6
布疋及服飾業	-17.5	-12.3
綜合商品業	-16.5	-8.8
汽機車及其零配件用品業	-37.2	-15.8
化學原料及其製品業	-19.0	-18.4
其他批發業(註 3)	-16.7	-11.6

註：1.機械器具業：包括電腦、手持行動裝置、電子與電力設備、機械及其配備等。

2.家庭器具及用品業：包括電器、家具、光學器材、黃金白銀貴金屬等。

3.其他批發業：包含藥品及化妝品、文教、育樂用品等 6 項中業別。

資料來源：經濟部統計處。

3、102 年 2 月零售業營業額增加 6.2%，其中綜合商品零售業營業額增加 16.7%

102 年 2 月零售業營業額 3,083 億元，較 101 年同月增加 6.2%。其中綜合商品零售業增加 16.7%最多；食品、飲料及菸草製品零售業受惠春節消費旺季，帶動營收成長 12.2%次之；資通訊及家電設備零售業在農曆新年紅包商機及開學季促銷之利多下，消費性電子產品買氣增溫，年增 4.6%居第三。汽機車及其零配件用品零售業則因年後的傳統淡季效應，致年減 7.1%。累計 1 至 2 月零售業營業額 6,413 億元，較 101 年同期增加 2.1%。

表 2-3-3 零售業營業額變動概況

行業別	102 年 2 月 較上月增減(%)	102 年 2 月 較 101 年同月增減(%)
合計	-7.4	6.2
綜合商品零售業	4.4	16.7
汽機車及其零配件用品業	-37.9	-7.1
食品、飲料及菸草製品業	0.9	12.2
資通訊及家電設備業	-10.1	4.6
燃料業	-11.4	-0.7
無店面零售業	-21.0	0.7
其他零售業	1.5	3.0

註：其他零售業包含家庭器具及用品零售業、布疋服飾品零售業等 6 項中業別。

資料來源：經濟部統計處。

102 年 2 月綜合商品零售業營業額 888 億元，與 101 年同月比較因春節變動因素而大幅增加 16.7%，其中量販業因年貨採購及年節禮盒熱銷，加上夜間購物加碼促銷，業績成長 35.7% 最多；百貨公司因春節假期較長，購物人潮增多，帶動業績成長 21.9% 次之。累計 1 至 2 月綜合商品零售業營業額 1,738 億元，較 101 年同期微減 0.1%。

表 2-3-4 綜合商品零售業營業額變動概況

	102 年 2 月 營業額 (億元)	102 年 2 月 較上月 較 101 年同月 增減(%)	
		較上月 增減(%)	較 101 年同月 增減(%)
合計	888	4.4	16.7
百貨公司	241	11.9	21.9
超級市場	125	-1.0	6.9
便利商店	212	-0.6	7.4
量販店	165	2.2	35.7
其他	145	8.0	13.6

資料來源：經濟部統計處。

4、102 年 2 月餐飲業營業額增加 10.2%

102 年 2 月餐飲業營業額為 340 億元，較 101 年同月增加 10.2%，其中餐館業因年菜、尾牙消費商機，加上春節假期外食人口增多效應，成長 10.5%；飲料店因出遊民眾增加，消費動能增溫，年增 12.2%，其他餐飲業則在工作天數減少下，年減 3.6%。累計 1 至 2 月餐飲業營業額 665 億元，較 101 年同期增加 1.2%。

表 2-3-5 餐飲業營業額變動概況

業別	102 年 2 月 較上月增減(%)	102 年 2 月 較 101 年同月增減(%)
餐飲業	4.7	10.2
餐館業	4.9	10.5
飲料店業	10.1	12.2
其他餐飲業	-12.8	-3.6

資料來源：經濟部統計處。

(四) 貿易

1、102 年 2 月出口減少 15.8%、進口減少 8.5%

102 年 2 月出口總值 197.4 億美元，較 101 年同月減少 15.8%；進口總值 188.2 億美元，較 101 年同月減少 8.5%；出超 9.2 億美元。累計 1 至 2 月出口總值 454.1 億美元，進口 440.2 億美元，分別較 101 年同期增加 2.0%及 7.0%；出超 13.9 億美元。

表 2-4-1 對外貿易

年(月)	出 口		進 口		出(入)超 (億美元)
	金額(億美元)	成長率(%)	金額(億美元)	成長率(%)	
96年	2,466.8	10.1	2,192.5	8.2	274.3
97年	2,566.3	3.6	2,404.5	9.7	151.8
98年	2,036.7	-20.3	1,743.7	-27.5	293.0
99年	2,746.4	34.8	2,514.0	44.2	232.5
100年	3,083.0	12.3	2,816.1	12.1	266.9
101年	3,011.1	-2.3	2,707.3	-3.8	303.8
1月	210.8	-16.8	206.1	-12.1	4.7
2月	234.0	10.3	205.7	1.3	28.3
3月	263.4	-3.2	239.9	-5.8	23.6
4月	255.4	-6.4	248.6	2.1	6.9
5月	261.0	-6.3	238.3	-10.5	22.6
6月	243.6	-3.2	217.9	-8.4	25.8
7月	248.5	-11.6	239.4	-3.2	9.0
8月	246.9	-4.2	213.8	-7.6	33.1
9月	271.7	10.4	230.9	1.3	40.8
10月	265.3	-1.9	232.7	-1.8	32.6
11月	248.9	0.9	214.9	0.1	34.0
12月	261.0	9.0	219.8	1.6	41.3
102年1~2月	454.1	2.0	440.2	7.0	13.9
1月	256.7	21.8	252.0	22.3	4.7
2月	197.4	-15.8	188.2	-8.5	9.2

註：1.自 95 年 1 月起，進出口貿易統計改依聯合國 2004 年版「國際商品貿易統計手冊」規範之準則編布，出口及進口總值改採「出口總值＝出口＋復出口」、「進口總值＝進口＋復進口」之編法列示。

2.依據財政部定義，復出口：為外貨進口後因故退回或再轉售國外、或經簡易加工後再出口者。復進口：為國貨出口後因故退回或委外簡易加工後再進口。

資料來源：財政部進出口貿易統計。

2、102 年 2 月我對主要國家（地區）出口成長最多為沙烏地阿拉伯，增幅為 100.9%；進口成長最多為卡達，增幅為 73.3%

- (1) 2 月我對主要國家（地區）出口成長最多為沙烏地阿拉伯，增幅為 100.9%；進口成長最多為卡達，增幅為 73.3%。
- (2) 2 月我國最大出口國為中國大陸（含香港），比重達 36.6%，最大進口國為日本，比重達 16.8%。
- (3) 2 月我對主要貿易夥伴中，中國大陸（含香港）為最主要出超來源國，出超 4,815.4 百萬美元；主要入超來源國為日本，入超 1,732.8 百萬美元。

表 2-4-2 主要貿易夥伴貿易概況

單位：百萬美元；%

		中國大陸 (含香港)	美國	日本	韓國	新加坡	越南
出口至該國	102 年 2 月金額	7,216.3	2,056.3	1,427.1	810.4	1,494.9	473.5
	比重	36.6	10.4	7.2	4.1	7.6	2.4
	成長率	-21.8	-11.9	0.5	-13.4	-5.7	-31.0
	101 年 1 至 2 月金額	17,524.6	4,600.0	3,013.2	1,902.0	3,052.1	1,193.0
	比重	38.6	10.1	6.6	4.2	6.7	2.6
	成長率	4.3	-4.2	8.7	2.7	4.5	4.9
自該國進口	102 年 2 月金額	2,400.9	2,242.9	3,159.9	1,041.9	650.2	102.5
	比重	12.8	11.9	16.8	5.5	3.5	0.5
	成長率	-17.8	24.4	-20.8	-21.4	13.3	-33.9
	102 年 1 至 2 月金額	6,842.0	4,554.6	6,977.2	2,522.9	1,346.9	365.4
	比重	15.5	10.3	15.9	5.7	3.1	0.8
	成長率	11.7	25.7	-5.2	-3.8	7.7	10.4

資料來源：財政部。

3、102 年 2 月按產品別觀察，出口以礦產品增幅 13.3%最大，進口以黃金增幅達 53.7%最大

- (1) 2 月出口前 3 大貨品依序為：電子產品 53.9 億美元，占出口總值 27.3%，較 101 年同月減少 15.6%；礦產品 21.4 億美元，比重 10.8%，成長 13.3%；基本金屬及其製品 17.4 億美元，比重 8.8%，減少 21.1%。
- (2) 2 月進口前 3 大貨品依序為：礦產品 56.3 億美元，占進口總值 29.9%，較 101 年同月持平；電子產品 28 億美元，比重 14.9%，減少 14.1%；化學品 20.3 億美元，比重 10.8%，減少 15.2%。

表 2-4-3 102 年 2 月重要進出口產品結構

單位：百萬美元；%

出口產品	金額	比重	成長率	進口產品	金額	比重	成長率
電子產品	5,392.0	27.3	-15.6	礦產品	5,632.7	29.9	0.0
礦產品	2,137.7	10.8	13.3	電子產品	2,804.0	14.9	-14.1
基本金屬及其製品	1,744.5	8.8	-21.1	化學品	2,030.9	10.8	-15.2
化學品	1,600.2	8.1	-10.1	機械	1,504.4	8.0	-4.4
塑橡膠及其製品	1,541.8	7.8	-25.6	基本金屬及其製品	1,487.9	7.9	-18.8
光學器材	1,417.1	7.2	-14.0	精密儀器、鐘錶、樂器	760.8	4.0	-3.8
機械	1,082.8	5.5	-27.6	資訊與通信產品	408.6	2.2	-26.5

資料來源：財政部。

(五) 外銷訂單

1、102 年 2 月外銷訂單 290.4 億美元，減少 14.5%

102 年 2 月外銷訂單金額 290.4 億美元，較 101 年同月減少 49.1 億美元，減少 14.5%，主因本月逢農曆春節工作日數減少所致。主因本月逢農曆春節工作日數減少所致。累計 1 至 2 月，外銷訂單金額 661.8 億美元，較 101 年同期增加 7.4 億美元，成長 1.1%。

表 2-5-1 外銷訂單

	金額(億美元)	年增率(%)
96 年	3,458.1	15.5
97 年	3,517.2	1.7
98 年	3,224.4	-8.3
99 年	4,067.2	26.14
100 年	4,361.3	7.23
101 年	4,410.1	1.1
1 月	314.8	-8.63
2 月	339.5	17.60
3 月	383.7	-1.58
4 月	360.9	-3.52
5 月	364.7	-3.04
6 月	363.8	-2.62
7 月	359.4	-4.39
8 月	361.5	-1.53
9 月	376.6	1.91
10 月	383.8	3.16
11 月	407.3	11.1
12 月	393.9	8.5
102 年 1~2 月	661.8	1.1
1 月	371.4	18.0
2 月	290.4	-14.5

資料來源：經濟部統計處。

2、102 年 2 月訂單金額中，以家用電器減少 30.2%最多，資訊與通信產品、電子產品仍為我國前二大接單貨品

(1) 102 年 2 月主要訂單貨品中以資訊與通信產品、電子產品為主，

占總訂單金額的 25%及 23%，分別較 101 年同月減少 10.4%及 15.2%。

- (2) 102 年 2 月各類接單產品中，以家用電器減少 30.2%最多，其次為皮革、毛皮及其製品，減少 28.6%。

表 2-5-2 102 年 2 月外銷訂單主要產品結構

貨品類別	102 年 2 月金額 (億美元)	比重(%)	較 101 年同月 增減(%)
資訊與通信產品	72.5	25.0	-10.4
電子產品	66.9	23.0	-15.2
精密儀器等產品	22.7	7.8	-18.5
基本金屬製品	19.0	6.5	-23.2
化學品	16.3	5.6	-19.4
塑膠橡膠及其製品	15.4	5.3	-27.2
機械	13.5	4.7	-13.6
電機產品	10.8	3.7	-17.6

資料來源：經濟部統計處。

3、102 年 2 月外銷訂單海外生產比重為 50.1%

102 年 2 月外銷訂單海外生產比重為 50.1%，其中以資訊通信業海外生產 87.6%最高，其次為電機產品 67.8%，精密儀器 56%。累計 1 至 2 月，外銷訂單海外生產比重為 50.6%。

4、102 年 2 月主要地區接單以美國及中國大陸為主，金額分別為 71 億美元及 68.3 億美元

102 年 2 月以美國及中國大陸為主要接單地區，金額分別為 71 億美元及 68.3 億美元，占外銷接單總額的 24.4%及 23.5%，較 101 年同月分別減少 9.8%及 22.1%，另歐洲、東協六國及日本亦分別減少 8.9%、6.9%及 22.5%。

表 2-5-3 外銷訂單主要產品海外生產比重

單位：%

年(月)	總計	資訊通信	電子產品	機械	電機產品	精密儀器
96 年	46.1	84.3	43.6	23.7	52.3	47.1
97 年	47.0	85.1	47.1	23.3	49.7	47.4
98 年	47.9	81.9	44.5	24.4	53.4	54.1
99 年	50.4	84.8	49.5	21.9	58.6	56.6
100 年	50.5	83.6	52.3	20.2	62.4	60.0
101 年	50.9	84.6	52.4	18.7	67.8	56.5
1 月	50.1	83.0	51.4	20.5	63.5	57.4
2 月	50.2	84.1	52.8	19.9	64.3	58.3
3 月	50.8	84.2	54.8	19.3	66.1	58.6
4 月	50.4	84.9	53.1	19.3	69.5	57.1
5 月	50.9	85.5	52.5	16.2	67.0	56.0
6 月	50.8	84.7	50.8	15.1	66.1	54.6
7 月	50.8	85.3	50.9	20.6	68.1	53.1
8 月	50.8	86.8	52.0	17.6	70.3	56.3
9 月	51.2	84.7	51.4	21.1	69.7	57.7
10 月	51.3	85.4	51.4	19.4	70.3	56.3
11 月	51.7	82.8	53.4	17.3	70.2	56.1
12 月	52.0	83.3	53.6	18.0	68.9	56.6
102 年1~2 月	50.6	87.4	52.2	17.0	68.7	56.9
1 月	51.0	87.1	52.6	17.6	69.6	57.7
2 月	50.1	87.6	51.7	16.3	67.8	56.0

資料來源：經濟部統計處。

表 2-5-4 我國在各主要地區（國家）外銷接單情形

地區別	102 年 2 月	
	金額 (億美元)	較 101 年同月增減率(%)
美國	71.0	-9.8
中國大陸（含香港）	68.3	-22.1
歐洲	54.9	-8.9
東協六國	34.3	-6.9
日本	25.3	-22.5

資料來源：經濟部統計處。

(六) 投資

1、102 年國內投資成長率預估為 4.81%

(1) 民間投資方面，企業訂單能見度轉佳，國內具技術優勢之半導體業者加速擴充高階製程產能、電信業者為跨足雲端、無線通訊與數位頻道業務，加碼資本支出，以及政府「加強推動台商回台投資方案」吸引投資回流，均有助提升國內投資動能，預測 102 年民間投資由連續 2 年負成長轉為正成長 7.37%。

(2) 公共投資方面，政府投資因可用預算縮減，102 年減為 3,854 億元，負成長 7.18%；公營事業投資則微幅成長 0.42%。

表 2-6-1 國內固定資本形成毛額

單位：億元；%

	國內投資		民間投資		公營事業投資		政府投資	
	金額	成長率	金額	成長率	金額	成長率	金額	成長率
97 年	26,659	-12.36	20,101	-15.58	2,098	-1.98	4,460	1.18
98 年	23,536	-11.25	16,393	-18.15	2,225	2.14	4,918	15.94
99 年	28,882	21.12	21,596	29.76	2,413	8.11	4,873	-3.10
100 年	28,435	-3.10	21,642	-1.26	2,105	-14.39	4,687	-5.93
第 1 季	6,811	8.17	5,649	11.15	318	-14.02	845	-0.65
第 2 季	7,229	2.92	5,507	7.10	519	-15.83	1,202	-5.57
第 3 季	7,308	-8.27	5,658	-8.76	486	-3.12	1,163	-7.88
第 4 季	7,087	-12.38	4,828	-12.49	782	-19.56	1,477	-7.54
101 年(p)	27,403	-4.39	21,352	-2.25	1,926	-9.03	4,125	-12.77
第 1 季	6,255	-10.21	5,252	-9.10	287	-13.19	715	-16.89
第 2 季	6,817	-7.69	5,304	-5.71	468	-13.07	1,045	-14.92
第 3 季(r)	7,306	-0.95	5,802	1.54	439	-11.51	1,065	-9.12
第 4 季(p)	7,026	1.25	4,994	5.56	733	-2.82	1,299	-11.47
102 年(f)	28,806	4.81	23,015	7.37	1,937	0.42	3,854	-7.18
第 1 季(f)	6,523	4.85	5,597	7.01	262	-7.47	664	-6.84
第 2 季(f)	7,102	4.71	5,674	7.30	485	5.24	942	-9.59
第 3 季(f)	7,610	4.12	6,176	6.36	441	1.47	993	-7.62
第 4 季(f)	7,571	5.56	5,568	8.97	749	-0.20	1,255	-5.11

註：金額為當期價格；(r)表修正數，(p)表初步統計數，(f)表預測數。

資料來源：行政院主計總處，102 年 2 月 22 日。

2、102 年 1 至 2 月新增民間投資金額 1,402 億元

102 年 1 至 2 月新增民間重大投資計畫計有 310 件，金額為 1,402 億元，達成年度目標 12,000 億元的 11.68%，其中以電子資訊業為主要投資業別，投資金額 605 億元。

表 2-6-2 經濟部統計民間新增投資概況

行 業 別	101年實際 金額(億元)	102年1~2月(實際)			102年目標 金額(億元)
		件數	金額(億元)	達成率(%)	
金屬機電業	2,713	83	424	14.15	3,000
電子資訊業	4,560	11	605	12.48	4,850
民生化工業	2,486	21	313	11.19	2,800
技術服務業	595	191	47	7.63	620
電力供應業	52	0	0	0.00	50
批發、物流業	654	3	1	0.08	630
會展業	19	1	11	22.00	50
總 計	11,078	310	1,402	11.68	12,000

註：列報統計之投資案件金額無任何限制(包含 5,000 萬元以下投資案件)。

資料來源：經濟部促進投資聯合協調中心。

3、102 年 2 月僑外直接投資金額 5.45 億美元，增加 166%

102 年 2 月核准僑外直接投資件數為 162 件，核准投資金額 5.45 億美元，較 101 年同月增加 166%；累計 1 至 2 月核准僑外直接投資件數為 380 件，核准投資金額 8.54 億美元，較 101 年同期增加 93%。就地區別來看，以澳大利亞(35.69%)、薩摩亞(14.44%)、加勒比海英國屬地(13.63%，主要為英屬維京群島、英屬蓋曼群島)、美國(11.49%)及馬來西亞(6.94%)分居前 5 名，合計約占本期僑外投資總額的 82.19%。若就業別觀之，僑外投資以金融及保險業(57.98%)、批發及零售業(7.10%)、電力設備製造業(6.93%)、不動產業(4.94%)及機械設備製造業(3.15%)分居前 5 名，合計約占本期僑外投資總額的 80.10%

我國外人投資的方式除了僑外投資外，亦來自國內、外金融市場募集資金。依據金管會統計，102 年 2 月外資投資我國股市淨匯入金額 18.36 億美元；累計 1 至 2 月淨匯入 24.98 億美元。

表 2-6-3 外資投入概況

單位：億美元

年(月)	僑外投資 總額	外資投入股市 匯入淨額	企業發行海外 存託憑證金額	企業發行海外 公司債金額
96 年	153.61	69.90	15.80	3.70
97 年	82.32	-128.37	8.95	11.05
98 年	47.98	262.14	26.02	4.25
99 年	38.12	165.76	14.34	28.99
100 年	49.55	-97.93	14.70	29.75
101 年	55.59	73.67	9.83	8.95
1 月	2.38	30.21	0.00	0.00
2 月	2.05	9.37	0.00	0.00
3 月	6.14	29.18	0.00	0.00
4 月	7.72	-2.91	2.03	0.00
5 月	2.86	-32.95	0.00	3.45
6 月	2.47	-3.44	0.00	0.50
7 月	4.29	-27.94	0.00	0.00
8 月	2.89	18.39	0.00	0.00
9 月	8.52	4.06	6.72	0.00
10 月	3.67	7.90	1.08	2.00
11 月	3.30	12.62	0.00	3.00
12 月	9.30	29.18	0.00	0.00
102 年 1~2 月	8.54	24.98	0.00	1.30
1 月	3.09	6.62	0.00	0.00
2 月	5.45	18.36	0.00	1.30

資料來源：金管會、經濟部投審會。

(七) 物價

1、102 年 2 月消費者物價上漲 2.97%，躉售物價下跌 2.20%

102 年 2 月消費者物價指數 (CPI) 較 101 年同月上漲 2.97%，主因水果、油料費、燃氣及家庭用電等價格仍處高檔，加以本月適逢農曆春節 (101 年為 1 月，年節因素比較基礎不同)，水產品及肉類等年節相關商品價揚，及部分服務費用 (保母費、計程車資及國、內外旅遊團費等) 循例加價所致，惟通訊費及 3C 消費性電子產品等持續降價促銷，抵銷部分漲幅；若扣除蔬菜水果，漲 2.66%，若再剔除能源後之總指數 (即核心物價)，漲 2.21%。累計 1 至 2 月 CPI 較 101 年同期上漲 2.05%。

102 年 2 月躉售物價指數 (WPI) 較 101 年同月下跌 2.20%，主因基本金屬、電子零組件、電腦、電子產品及光學製品等價格處相對低檔，惟第一階段電價合理化方案致電價上漲，抵銷部分跌幅，其中國產內銷品漲 0.43%，進口品跌 4.53%，出口品跌 2.33%。累計 1 至 2 月 WPI 較 101 年同期下跌 2.99%。

2、102 年 2 月進口物價下跌 4.53%、出口物價下跌 2.33%

102 年 2 月以新台幣計價之進口物價指數，較 1 月上漲 1.96%，較 101 年同月下跌 4.53%，若剔除匯率變動因素 (新台幣對美元較上年同月貶值 0.20%)，2 月以美元計價之指數較上年同月下跌 4.72%，主因鋼胚、鋼鐵廢料、不銹鋼板、煤、原油、手機及電腦週邊設備等價格相較去年為低，加以日圓貶值，降低由日本進口之設備成本，使基本金屬及其製品類、礦產品類與機器、電機、電視影像及聲音記錄機等設備類分別下跌 6.64%、5.67% 與 4.36% 所致

102 年 2 月以新台幣計價之出口物價指數較 1 月上漲 1.93%，較 101 年同月下跌 2.33%，若剔除匯率變動因素，2 月以美元計價之指數較上年同月下跌 2.52%，主因冷凍魚、熱軋鋼板、積體電

路與合成橡膠等報價相對去年走跌，使動物產品類、基本金屬及其製品類、機器、電機、電視影像及聲音記錄機等設備類與塑、橡膠及其製品類分別下跌 27.45%、4.63%、2.42%與 2.36%。

圖 2-7-1 消費者物價指數及躉售物價指數變化

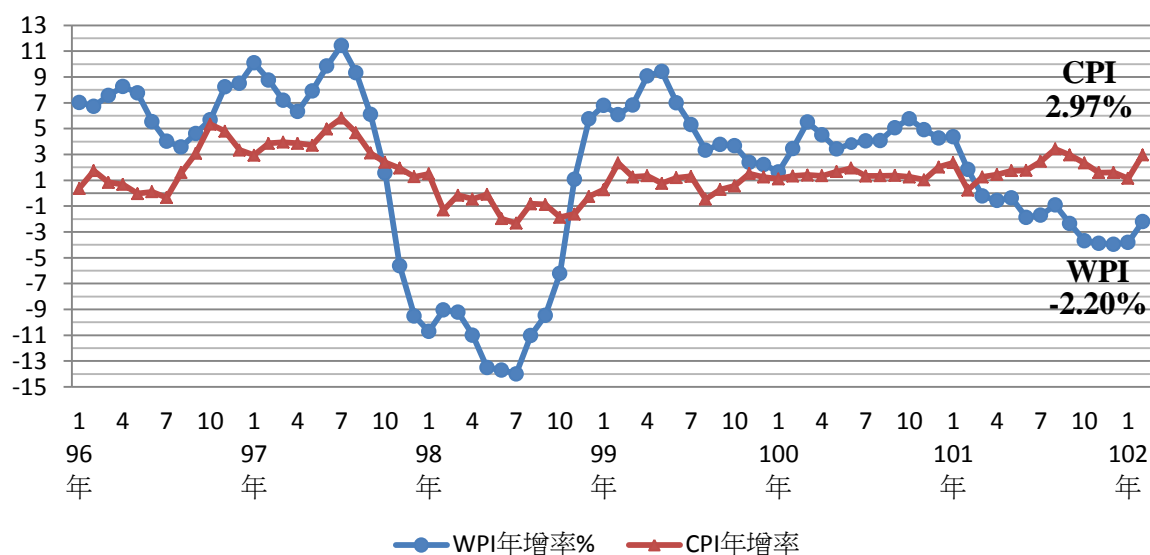
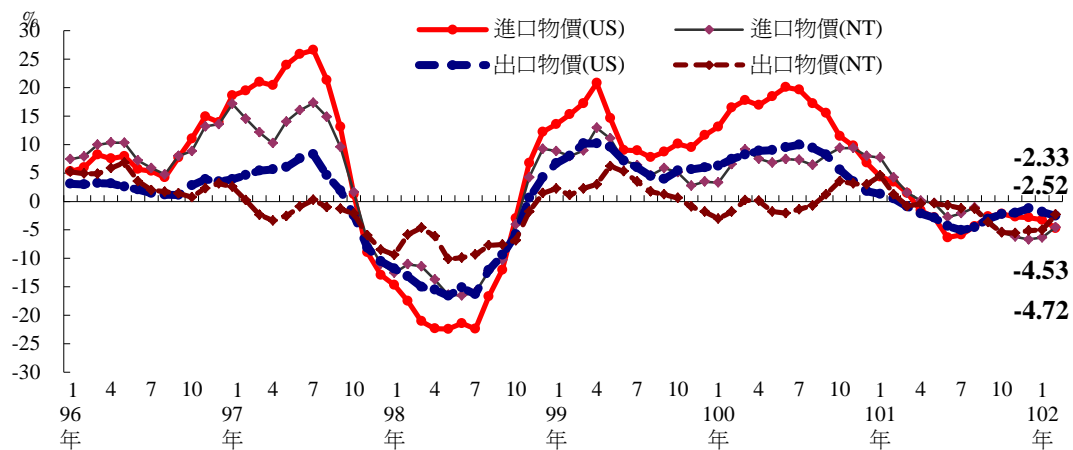


表 2-7-1 物價變動

年(月)	消費者物價指數			躉售物價指數			
	年增率	不含蔬果	不含蔬果 及能源 (核心 CPI)	年增率	國產 內銷	進口 (新台幣)	出口 (新台幣)
96 年	1.80	1.69	1.46	6.47	6.39	8.95	3.56
97 年	3.53	3.43	3.26	5.22	8.64	8.84	-2.14
98 年	-0.87	-0.45	-0.04	-8.74	-10.02	-9.61	-6.60
99 年	0.96	1.03	0.58	5.45	7.44	7.04	2.03
100 年	1.42	1.48	1.26	4.32	5.04	7.65	0.09
101 年	1.93	1.30	1.00	-1.16	-0.59	-1.28	-1.62
1 月	2.36	1.81	1.92	4.37	0.69	7.68	4.54
2 月	0.24	0.11	-0.05	1.83	-0.20	4.22	1.26
3 月	1.26	0.90	0.84	-0.22	-1.59	1.53	-0.80
4 月	1.44	1.33	1.04	-0.56	-1.41	-0.04	-0.28
5 月	1.74	1.20	0.98	-0.37	-1.49	0.87	-0.60
6 月	1.77	1.08	0.92	-1.87	-1.75	-2.85	-0.87
7 月	2.46	1.30	1.05	-1.56	-1.33	-2.08	-1.22
8 月	3.43	1.60	1.05	-0.90	-0.42	-1.06	-1.26
9 月	2.95	1.64	1.02	-2.35	-0.09	-3.21	-3.68
10 月	2.33	1.63	1.09	-3.73	-0.03	-5.40	-5.47
11 月	1.59	1.42	1.01	-3.92	0.40	-6.24	-5.56
12 月	1.60	1.57	1.10	-3.95	0.28	-6.70	-5.04
102 年 1~2 月	2.05	1.76	1.25	-2.99	0.41	-5.45	-3.69
1 月	1.13	0.87	0.31	-3.79	0.39	-6.37	-5.03
2 月	2.97	2.66	2.21	-2.20	0.43	-4.53	-2.33

資料來源：行政院主計總處。

圖 2-7-2 進出口物價指數變動率



資料來源：行政院主計總處。

表 2-7-2 消費者物價指數依性質別分類之變動率 單位：％

年(月)	消費者物價指數					
	商品	服務		居住服務	交通服務	
		耐用性消費品				
96 年	1.80	2.76	-0.35	0.95	0.25	0.57
97 年	3.53	4.97	-1.39	2.28	0.69	1.24
98 年	-0.87	-1.62	-4.73	-0.27	-0.33	-1.09
99 年	0.96	1.78	-1.14	0.31	0.01	-0.56
100 年	1.42	2.39	-0.35	0.64	0.39	-1.13
101 年	1.93	3.38	-0.30	0.75	0.55	-2.35
1 月	2.36	3.01	0.46	1.84	3.04	-1.74
2 月	0.24	1.85	0.79	-1.01	-0.10	-2.87
3 月	1.26	2.16	0.21	0.51	0.41	-3.25
4 月	1.44	2.52	0.13	0.54	0.42	-3.46
5 月	1.74	2.85	-0.42	0.82	0.48	-3.67
6 月	1.77	2.99	-0.78	0.78	0.57	-3.55
7 月	2.46	4.34	-0.78	0.92	0.57	-2.05
8 月	3.43	6.50	-1.21	0.91	0.65	-2.09
9 月	2.96	5.49	-0.69	0.87	0.69	-2.20
10 月	2.33	4.04	-0.22	0.93	0.71	-1.45
11 月	1.59	2.38	-0.50	0.92	0.70	-0.93
12 月	1.60	2.43	-0.58	0.92	0.70	-0.86
102 年 1~2 月	2.05	2.99	0.50	1.15	0.64	-0.36
1 月	1.13	2.90	-0.57	-0.37	0.30	-1.32
2 月	2.97	3.07	1.56	2.70	0.97	0.60

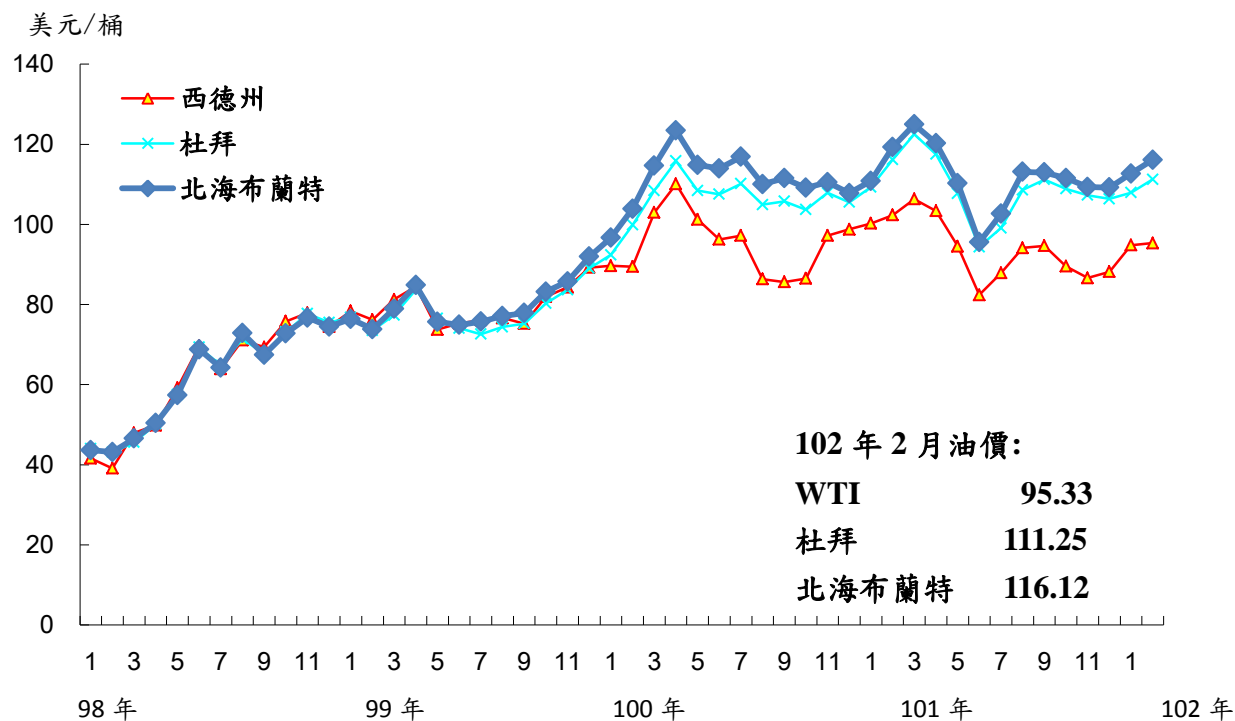
資料來源：行政院主計總處。

3、102 年 2 月美國西德州原油月均價每桶 95.33 美元

102 年 2 月美國西德州原油（WTI）現貨月均價為每桶 95.33 美元，較 1 月每桶 94.81 美元，上漲 0.6%；杜拜及北海布蘭特價格同步上漲。

美國能源部 3 月預測未來 3 個月（3 月、4 月、5 月）的 WTI 原油現貨均價分別為每桶 92、91、90 美元；2013 年第 2 季為 90.33 美元；全年平均價格則為每桶 91.92 美元。

表 2-7-3 近年國際主要原油價格變動



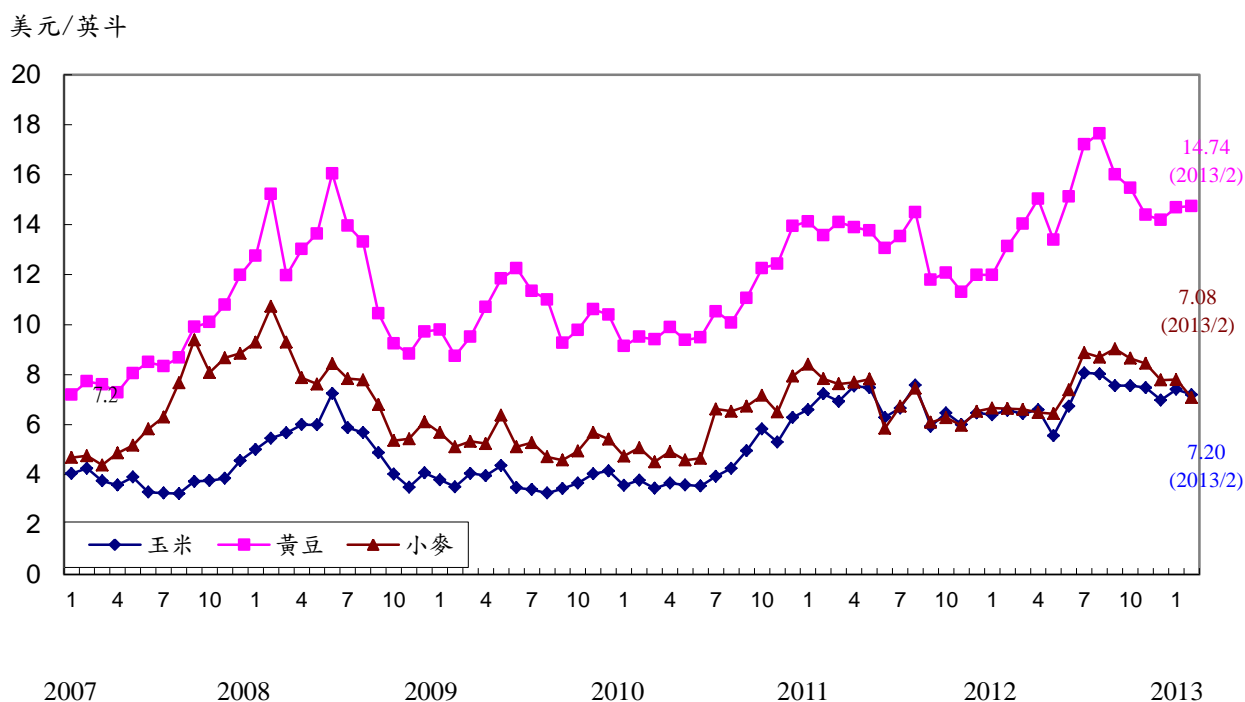
資料來源：經濟部能源局。

4、102 年 2 月黃豆期貨價格較 1 月上漲，小麥、玉米均下跌

根據行政院主計總處公布之國際大宗物資期貨價格(芝加哥穀物價格)顯示：

- 黃豆價格 2012 年 8 月達到歷史新高點每英斗 17.65 美元。2013 年 2 月為 14.74 美元，較 1 月上漲 0.34%，較 2012 年同月上漲 12.2%。
- 小麥價格在 2008 年 2 月達到最高點每英斗 10.73 美元。2013 年 2 月為 7.08 美元，較 1 月下跌 9.23%，較 2012 年同月上漲 6.6%。
- 玉米價格在 2012 年 7 月達到歷史新高點每英斗 8.07 美元。2013 年 2 月為 7.20 美元，較 1 月下跌 2.83%，較 2012 年同月上漲 9.6%。

表 2-7-4 近年國際主要大宗物資價格變動



資料來源：行政院主計總處。

(八) 金融

1、102年2月M1A、M1B及M2年增率為10.26%、5.66%及3.53%

102年2月M1A、M1B及M2年增率分別為10.26%、5.66%及3.53%；M1B及M2年增率上升主要因適逢農曆春節，資金需求較強，加以外資呈淨匯入所致。

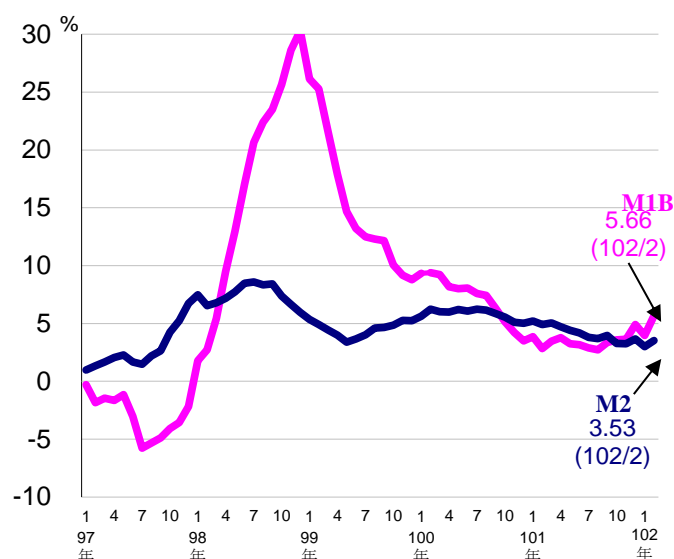


表 2-8-1 金融指標

年(月)	貨幣供給M2 年增率(%)	貨幣供給M1A 年增率(%)	貨幣供給M1B 年增率(%)	新台幣兌美元 平均匯率	金融業隔夜 拆款利率(%)
97年	2.71	0.97	-2.94	31.517	1.932
98年	7.46	13.41	16.69	33.049	0.121
99年	4.53	14.71	14.93	31.642	0.181
100年	5.84	8.10	7.16	29.464	0.341
101年	4.17	3.55	3.45	29.614	0.424
1月	5.22	4.22	3.86	30.061	0.403
2月	4.92	1.16	2.84	29.563	0.399
3月	5.05	2.74	3.47	29.546	0.402
4月	4.72	4.89	3.77	29.504	0.476
5月	4.40	4.55	3.24	29.523	0.512
6月	4.19	4.51	3.18	29.948	0.513
7月	3.80	4.05	2.88	30.007	0.445
8月	3.69	2.35	2.73	29.988	0.388
9月	3.96	2.54	3.35	29.608	0.389
10月	3.29	3.21	3.57	29.335	0.388
11月	3.26	3.69	3.65	29.185	0.386
12月	3.67	4.72	4.91	29.119	0.388
102年1~2月	3.26	8.10	4.82	29.425	0.387
1月	2.99	5.94	3.97	29.184	0.387
2月	3.53	10.26	5.66	29.665	0.387

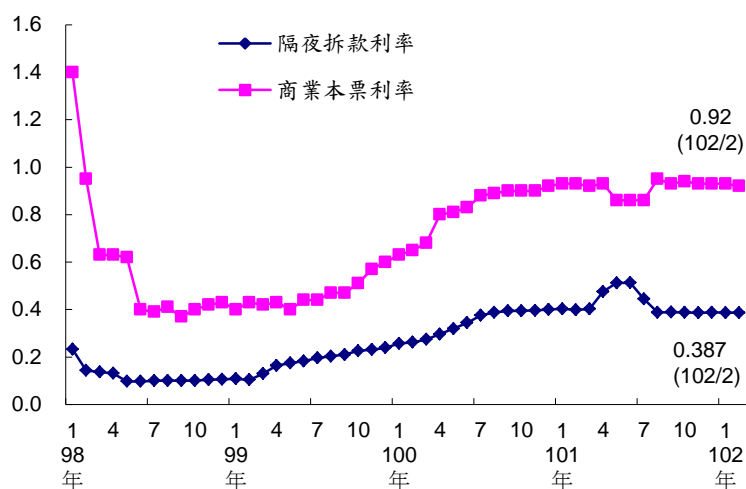
註：M1A 為通貨淨額加上企業及個人在貨幣機構的支票存款及活期存款；M1B 為 M1A

加上個人活期儲蓄存款；M2 為 M1B 加上準貨幣。

資料來源：中央銀行。

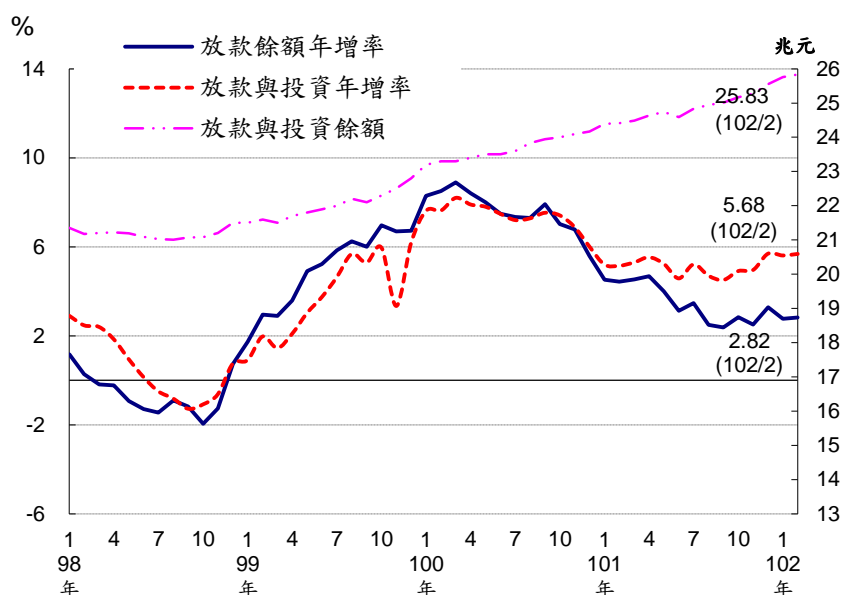
2、102 年 2 月市場利率

貨幣市場方面，102 年 2 月金融業隔夜拆款利率 0.387%，與 1 月相同；初級市場商業本票 30 天期利率 0.92%，略低於 1 月之 0.93%。



3、102 年 2 月主要金融機構放款及投資

102 年 2 月主要金融機構放款與投資餘額為 25.83 兆元，較 1 月增加，年增率 5.68%；102 年 2 月放款餘額較 1 月增加，年增率 2.82%。

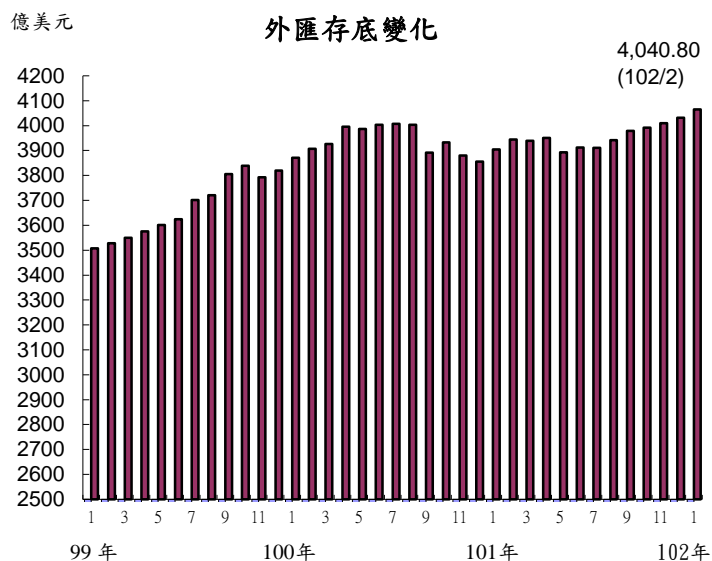


4、102 年 2 月平均新台幣兌美元匯率為 29.665

102 年 2 月新台幣兌美元平均匯率為 29.665，較 1 月匯率 29.184 貶值 1.62%，較 101 年同月匯率 29.563 貶值 0.34%。

5、102 年 2 月底外匯存底為 4,040.80 億美元

102 年 2 月底外匯存底為 4,040.80 億美元，較 1 月底減少 24.77 億美元，主要係由於歐元等主要貨幣對美元貶值，以該等幣別持有之外匯折計美元後減少之金額大於投資運用收益。



6、102 年 2 月台灣加權股價平均收盤指數為 7,932.68

台灣股票市場 102 年 2 月平均股價收盤指數為 7,932.68，較 1 月平均收盤指數 7,759.25，上漲 2.24%，較 101 年同月 7,855.93 上漲 0.98%。



(九) 就業

1、102 年 2 月失業率為 4.24%，較 101 年同月下降 0.01 個百分點

—102 年 2 月勞動力為 1,139.8 萬人，較 101 年同月增加 1.14%；

勞動力參與率為 58.32%，較 101 年同月上升 0.14 個百分點。

—102 年 2 月就業人數為 1,091.5 萬人，較 101 年同月增加 1.15%。

—102 年 2 月失業人數為 48.3 萬人，失業率為 4.24%，較 101 年同月下降 0.01 個百分點。

—102 年 2 月就業結構：農業 54.3 萬人（占 4.97%），工業 395.2 萬人（占 36.21%），服務業 642.0 萬人（占 58.82%）。

表 2-9-1 就業市場相關指標

年(月)	勞動力(萬人)			勞動力 參與率 (%)	就業者結構(萬人)				失業率 (%)	失業者按年齡分(千人)		
	合計	就業者	失業者		農業	工業	製造業	服務業		15-24 歲	25-44 歲	45-64 歲
98 年	1,091.7	1,027.9	63.9	57.90	54.3	368.4	279.0	605.1	5.85	12.7	37.2	13.9
99 年	1,107.0	1,049.3	57.7	58.07	55.0	376.9	286.1	617.4	5.21	11.4	33.7	12.5
100 年	1,120.0	1,070.9	49.1	58.17	54.2	389.2	294.8	627.5	4.39	10.9	28.1	10.1
101 年	1,134.1	1,086.0	48.1	58.35	54.4	393.5	297.5	638.1	4.24	11.3	27.6	9.2
1 月	1,128.0	1,080.8	47.2	58.27	54.7	392.1	296.1	634.0	4.18	10.3	27.3	9.5
2 月	1,127.0	1,079.0	47.9	58.18	54.4	392.0	296.5	632.7	4.25	10.6	27.8	9.6
3 月	1,127.6	1,080.6	47.0	58.17	54.6	391.8	296.7	634.1	4.17	10.7	27.4	9.0
4 月	1,128.1	1,081.8	46.3	58.15	54.5	392.2	296.9	635.2	4.10	10.2	27.2	8.9
5 月	1,130.0	1,083.4	46.6	58.21	54.1	392.5	297.2	636.9	4.12	10.2	27.7	8.7
6 月	1,133.1	1,085.4	47.7	58.32	54.3	393.2	297.5	637.9	4.21	10.8	27.5	9.4
7 月	1,137.2	1,088.3	49.0	58.49	54.5	393.7	297.7	640.0	4.31	11.8	28.0	9.2
8 月	1,140.3	1,090.1	50.2	58.61	54.4	394.8	298.4	640.9	4.40	12.7	28.4	9.1
9 月	1,136.9	1,087.8	49.1	58.39	54.2	394.6	298.1	639.1	4.32	12.3	27.9	8.8
10 月	1,139.1	1,089.7	49.3	58.45	54.3	394.6	298.0	640.9	4.33	12.4	27.8	9.1
11 月	1,140.5	1,091.8	48.7	58.48	54.6	395.0	298.2	642.2	4.27	12.2	27.3	9.1
12 月	1,140.8	1,093.1	47.7	58.45	54.5	395.7	298.4	643.0	4.18	11.6	26.9	9.2
102 年 1~2 月	1,140.4	1,092.5	47.9	58.37	54.3	395.5	298.3	642.7	4.20	11.4	26.9	9.5
1 月	1,141.0	1,093.5	47.5	58.42	54.4	395.8	298.2	643.4	4.16	11.3	26.8	9.4
2 月	1,139.8	1,091.5	48.3	58.32	54.3	395.2	298.4	642.0	4.24	11.6	27.0	9.6
較 101 年同月變動(%或百分點)	1.14	1.15	0.80	0.14*	-0.12	0.82	0.63	1.47	-0.01*	9.61	-2.57	0.78
累計較 101 年同期變動(%或百分點)	1.15	1.17	0.71	0.15*	-0.34	0.87	0.67	1.48	-0.02*	9.61	-2.30	-0.42

註：*數字表示增減百分點

資料來源：行政院主計總處「人力資源統計月報」。

2、國際比較

102 年 2 月國內經季節調整後之失業率為 4.16%，低於美國、加拿大，惟較香港為高。

表 2-9-2 主要國家失業率比較

單位：%

	99 年	100 年	101 年												102 年		101 年當月* (變動百分點)
			平均	3月	4月	5月	6月	7月	8月	9月	10月	11月	12月	1月	2月		
台灣	5.21	4.39	4.24	4.19	4.21	4.25	4.27	4.26	4.27	4.28	4.28	4.24	4.21	4.20	4.16	4.16(－)	
	4.3	3.4	3.3	3.4	3.3	3.2	3.2	3.2	3.2	3.3	3.4	3.4	3.3	3.4	3.4	3.4(－)	
香港	5.1	4.6	4.4	4.5	4.6	4.4	4.3	4.3	4.2	4.3	4.2	4.2	4.3	4.2	--	4.5(↓ 0.3)	
	3.7	3.4	3.2	3.4	3.4	3.2	3.2	3.1	3.1	3.1	3.0	3.0	3.0	3.2	--	3.7(↓ 0.5)	
日本	2.2	2.0	2.0	2.1	--	--	2.0	--	--	1.9	--	--	1.8	--	--	2.0(↓ 0.2)	
	9.6	9.0	8.1	8.2	8.1	8.2	8.2	8.2	8.1	7.8	7.9	7.8	7.8	7.9	7.7	8.3(↓ 0.6)	
南韓	8.0	7.5	7.2	7.2	7.3	7.3	7.2	7.3	7.3	7.3	7.4	7.2	7.1	7.0	7.0	7.4(↓ 0.4)	
	7.1	6.0	5.5	5.6	5.5	5.5	5.5	5.5	5.4	5.4	5.4	5.3	5.3	5.3	--	5.6(↓ 0.3)	
新加坡																	
美國																	
加拿大																	
德國																	

註：1.各國失業率為季節調整後資料。

2.香港失業率係 3 個月（當月及前 2 個月）的平均值。

3.*為 102 年最新月份失業率與 101 年同月相較。

資料來源：行政院主計總處「人力資源統計月報」。

3、102 年 1 月工業及服務業平均薪資較 101 年同月減少 27.58%

—102 年 1 月工業及服務業平均薪資為 60,702 元，因部分廠商發放績效獎金及年終獎金影響，較 101 年 12 月增加 27.21%；較 101 年同月減少 27.58%，主要係 101 年廠商集中於 1 月(適逢春節)發放獎金所致。

—102 年 1 月製造業每人每月平均薪資為 59,739 元，較 101 年同月減少 28.70%，電力及燃氣供應業與金融保險業則各為 138,515 元及 109,835 元，分別減少 25.75%及 38.24%。

—102 年 1 月製造業勞動生產力指數為 126.15，較 101 年同月減少 5.06%；單位產出勞動成本指數為 109.38，較 101 年同月減少 39.82%。

表 2-9-3 受雇員工每人每月平均薪資之變動

年(月)	工業及服務業							
	(元)	製造業			電力及燃氣供應業			金融及保險業(元)
		薪資(元)	勞動生產力指數	單位產出勞動成本指數	薪資(元)	勞動生產力指數	單位產出勞動成本指數	
97 年	44,424	43,105	106.02	97.31	89,296	98.25	92.89	71,319
98 年	42,275	39,152	106.62	90.55	95,996	93.19	105.49	67,513
99 年	44,536	42,420	125.00	79.42	96,143	96.62	101.38	73,663
100 年	45,749	43,533	129.28	80.30	94,955	99.64	98.56	75,988
12 月	45,750	42,503	120.19	82.23	117,597	87.26	131.70	75,201
101 年	45,888	43,994	128.34	82.28	92,457	95.19	97.13	76,932
1 月	83,821	83,789	132.87	181.74	186,548	109.81	210.11	177,853
2 月	42,249	40,010	125.94	79.94	72,892	94.35	82.54	66,906
3 月	41,393	38,447	127.41	68.30	75,645	83.03	79.99	72,798
4 月	41,549	38,512	133.31	71.10	71,858	94.00	79.88	75,318
5 月	41,924	38,883	128.51	69.04	108,045	91.55	113.44	63,568
6 月	42,845	41,383	127.04	77.95	75,647	97.49	77.07	70,728
7 月	42,511	40,302	126.74	73.47	73,362	104.49	67.34	64,687
8 月	41,838	40,340	127.62	72.54	75,833	102.14	70.98	67,269
9 月	44,028	44,374	130.98	83.37	109,948	105.65	110.44	65,455
10 月	40,974	39,203	127.47	71.11	71,854	91.16	75.57	59,810
11 月	40,043	38,212	126.16	70.98	70,630	84.81	80.23	58,647
12 月	47,718	44,745	127.18	84.98	116,683	89.03	131.05	79,930
102 年								
1 月	60,702	59,739	126.15	109.38	138,515	88.46	150.84	109,835
累計較 101 年同期變動(%)	-27.58	-28.70	-5.06	-39.82	-25.75	-19.44	-28.21	-38.24

資料來源：行政院主計總處。

註：表內薪資為名目數據。

三、中國大陸經濟

(一) 固定資產投資

—2013年1至2月固定資產投資(不含農戶)金額為25,676億人民幣，較2012年同期成長21.2%，其中中央投資金額成長4.4%，比重為5.2%；地方投資金額成長22.3%，比重為94.8%。

圖3-1 中國大陸固定資產投資

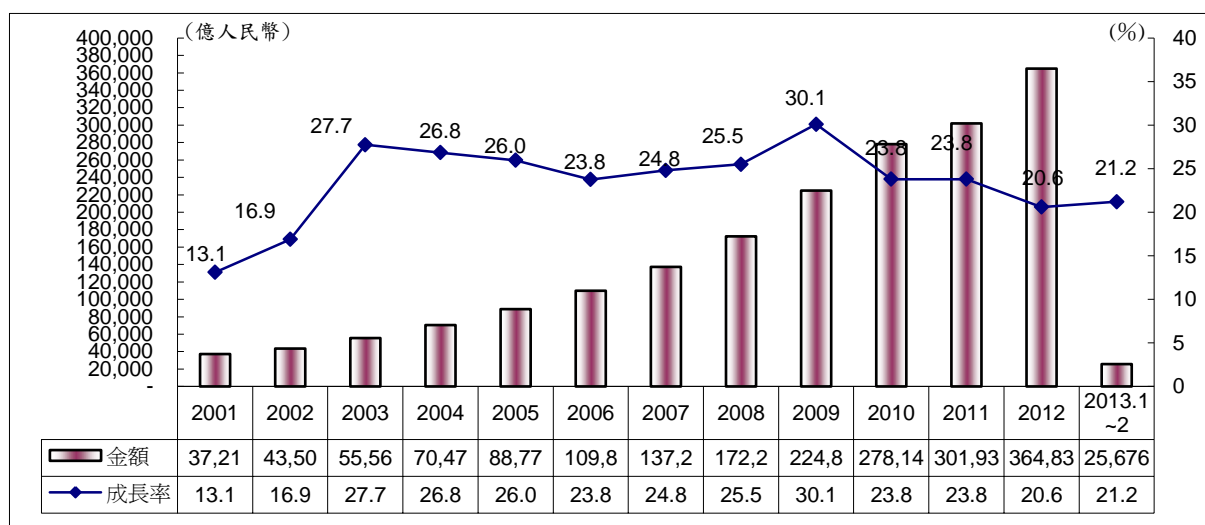


表3-1 中國大陸固定資產投資概況

單位：億人民幣；%

年(月)別	固定資產投資					
	金額	成長率	中央		地方	
			金額	成長率	金額	成長率
2005 年	88,774	26.0	9,111	21.1	65,984	28.1
2006 年	109,870	23.8	10,792	21.1	82,680	24.9
2007 年	137,239	24.8	12,708	19.5	104,706	26.6
2008 年	172,291	25.5	16,641	29.6	131,526	25.7
2009 年	224,846	30.1	19,651	18.4	174,488	32.0
2010 年	278,140	23.8	21,837	8.9	219,578	26.3
2011 年	301,933	23.8	20,209	-9.7	281,724	27.2
2012 年	364,835	20.6	21,663	5.9	343,172	21.7
2013 年 1~2 月	25,676	21.2	1,331	4.4	24,345	22.3

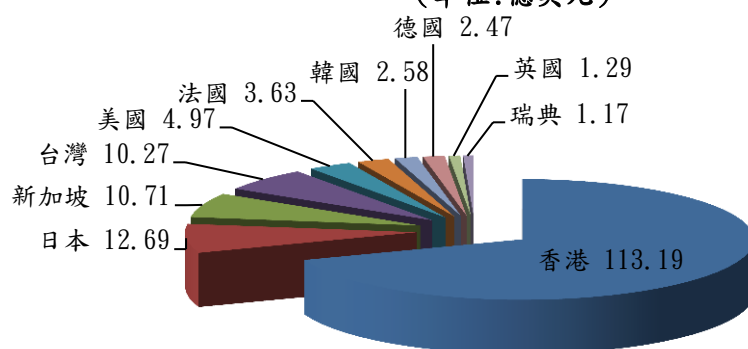
註：中國大陸國家統計局自2011年4月起，公布之固定資產投資數據不含農戶。

資料來源：中國大陸統計年鑑(各年份)；中國大陸國家統計局。

(二) 吸引外資

- 2013年1至2月中國大陸非金融領域新批設立外商投資企業2,915家，較2012年同期下降3%；實際利用外資金額為174.84億美元，較2012年同期下降1.35%。
- 同期間外資企業進出口總額為2,782.83億美元，成長2.86%。其中，出口額為1,540.02億美元，成長6.91%，占整體出口比重為47.13%；進口額1,242.81億美元，下降1.75%，比重為43.98%。

圖3-2 前十大外資國/地區 2013年1~2月實際投資金額（非金融領域）比重93.2%
（單位：億美元）



註：上述國家對中國大陸投資金額包括透過維京群島、開曼群島、薩摩亞及模里西斯等地對中國大陸投資之金額。

表3-2 中國大陸外資統計表

單位：億美元；%

年（月）別	新批設 家數	實際利用外資		外資企業			
		金額	成長率	出口金額	成長率	進口金額	成長率
2009 年	23,435	900.33	-2.56	6,722.30	-14.97	5,452.07	-12.06
2010 年	27,406	1,057.40	17.44	8,623.06	28.28	7,380.01	35.26
2011 年	27,712	1,160.11	9.72	9,953.30	15.43	8,646.26	17.18
2012 年	24,925	1,117.16	-3.7	10,227.48	2.75	8,712.49	0.74
5 月	2,245	92.29	0.05	876.99	9.13	768.54	8.07
6 月	2,444	119.79	-6.87	882.11	4.87	719.64	0.98
7 月	1,972	75.79	-8.65	841.88	4.99	739.06	1.79
8 月	2,100	83.26	-1.43	857.32	2.83	760.04	3.07
9 月	2,248	83.28	-6.81	903.36	1.85	793.42	2.45
10 月	1,996	83.14	-0.24	864.52	2.15	714.01	1.83
11 月	2,482	82.85	-5.39	910.80	0.25	758.98	3.13
12 月	2,422	116.95	-4.47	940.94	3.43	756.07	0.94
2013 年 1~2 月	2,915	174.84	-1.35	1,540.02	6.91	1,242.81	-1.75
1 月	1,883	92.7	-7.27	867.02	15.1	706.96	24.99
2 月	1,032	82.14	6.32	673	-2.08	535.85	-23.38

註：2007 年起實際利用外資為非金融領域金額。

資料來源：中國大陸商務部。

(三) 對外貿易

—2013 年 1 至 2 月中國大陸進出口總值為 6,093.5 億美元，較 2012 年同期成長 14.2%。其中，出口額為 3,267.2 億美元，進口額為 2,826.3 億美元，分別成長 23.6%和 5.0%，出超 440.9 億美元。

—2013 年 1 至 2 月與歐盟、美國、東協及日本之貿易總額，分別為 822.7 億美元、757.8 億美元、632.4 億美元及 449.9 億美元，分別成長 3.2%、14.8%、22.0%及-8.2%。

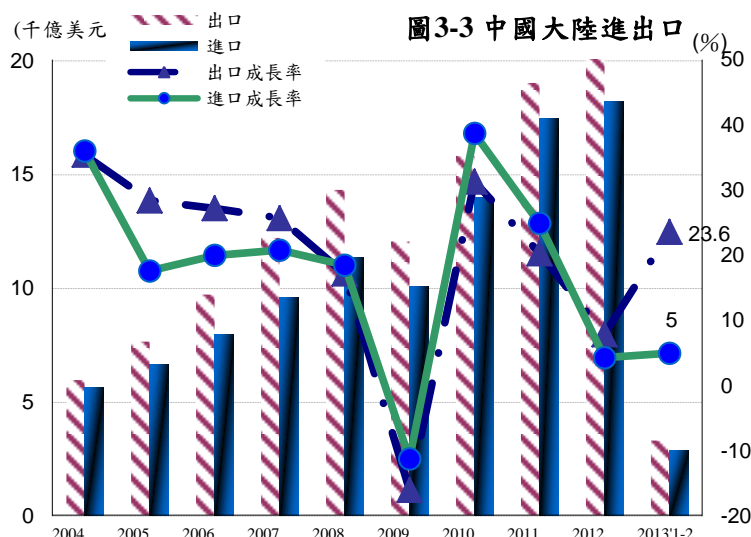


表3-3 中國大陸進出口貿易統計

單位：億美元；%

年（月）別	貿易總額		出口總額		進口總額		出（入）超
	金額	成長率	金額	成長率	金額	成長率	金額
2009 年	22,072.7	-13.9	12,016.7	-16.0	10,056.0	-11.2	1,960.7
2010 年	29,727.6	34.7	15,779.3	31.3	13,948.3	38.7	1,831.0
2011 年	36,420.6	22.5	18,986.0	20.3	17,434.6	24.9	1,551.4
2012 年	38,667.6	6.2	20,489.4	7.9	18,178.3	4.3	2,311.1
5 月	3,435.8	14.1	1,811.4	15.3	1,624.4	12.7	187.0
6 月	3,286.9	9.0	1,802.0	11.3	1,484.8	6.3	317.2
7 月	3,287.3	2.7	1,769.4	1.0	1,517.9	4.7	251.5
8 月	3,292.9	0.2	1,779.7	2.7	1,513.1	-2.6	266.6
9 月	3,450.3	6.3	1,863.5	9.9	1,586.8	2.4	276.7
10 月	3,191.5	7.3	1,755.7	11.6	1,435.8	2.4	319.9
11 月	3,391.3	1.5	1,793.8	2.9	1,597.5	0.0	196.3
12 月	3,668.4	10.2	1,992.3	14.1	1,676.1	6.0	316.2
2013 年 1~2 月	6,093.5	14.2	3,267.2	23.6	2,826.3	5.0	440.9
1 月	3,458.4	26.7	1,873.5	25.0	1,584.9	28.8	288.6
2 月	2,635.1	1.0	1,393.7	21.8	1,241.4	-15.2	152.3

資料來源：中國大陸海關統計、中國大陸商務部。

四、兩岸經貿統計

(一) 兩岸投資

1、我對中國大陸投資

—2013 年 1-2 月我對中國大陸投資件數為 109 件，金額為 14.7 億美元。累計 1991 年至 2013 年 2 月，台商赴中國大陸投資共計 1,259.6 億美元。(以上單年、累計之件數及金額均含經核准補辦案件)

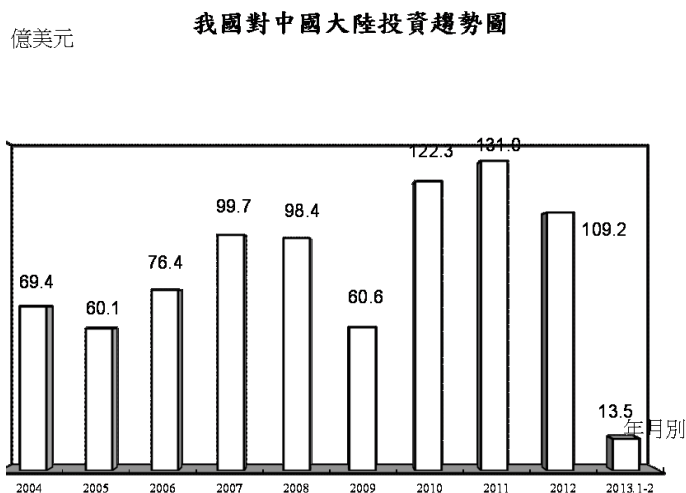


表 4-1 台商赴中國大陸投資概況

年月別	經濟部核准資料			中國大陸對外宣布	
	數量* (件)	金額* (億美元)	平均投資** 規模(萬美元)	實際金額(億美元)	占外資比重(%)
2010 年	914	146.2	2,361.0	24.8	2.3
2011 年	887	143.8	2,278.3	19.5	1.9
2012 年	636	127.9	2,406.3	25.6	2.6
1 月	54	8.2	2,166.7	2.7	2.7
2 月	48	7.4	2,708.3	2.6	3.4
3 月	51	11.5	2,433.5	2.2	1.9
4 月	46	10.2	3,028.4	4.1	4.8
5 月	76	9.8	1,673.1	1.5	1.6
6 月	44	10.2	2,833.3	3.1	2.6
7 月	36	16.6	4,666.6	2.4	3.2
8 月	61	9.0	1,791.4	1.7	2.0
9 月	59	10.0	1,695.5	1.3	1.6
10 月	71	9.1	1,282.6	1.7	2.0
11 月	55	14.2	2,704.5	2.3	2.8
12 月	35	11.5	4,224.9	2.8	2.4
2013 年 1~2 月	109	14.7	1,348.6	4.8	2.8
1 月	65	6.7	1,192.3	3.5	3.8
2 月	44	8.0	1,818.2	1.3	1.6
1991 年以來	40,317	1,259.6	312.4*	575.3 [△]	4.4

註：1.*含補辦許可案件及金額。2.**及我國對中國大陸投資趨勢圖不含補辦許可部分。

3.△為自 1989 年以來之統計資料。

4.中國大陸對外宣布數據不包括台灣透過維京、開曼群島、薩摩亞、模里西斯等自由港對中國大陸投資之金額。

資料來源：經濟部投審會、中國大陸「商務部」。

2、中國大陸對我投資

—2013 年 1-2 月陸資來台投資件數為 20 件，金額為 0.09 億美元。累計 2009 年 6 月 30 日至 2013 年 2 月，陸資來台投資共計 5.13 億美元。

—2009 年 6 月 30 日至 2013 年 2 月，核准陸資來台投資案件，前 3 名業別分別為港埠業 1.39 億美元 (27.10%)、銀行業 0.91 億美元 (17.82%) 及批發及零售業 0.88 億美元 (17.19%)。

陸資來台投資趨勢圖

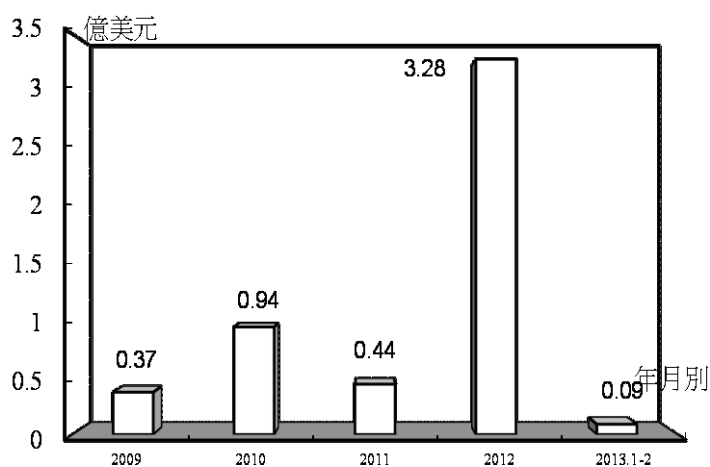


表 4-2 陸資來台投資概況

年月別	數量 (件)	金額 (億美元)
2010 年	79	0.94
2011 年	102	0.44
2012 年	138	3.28
1 月	13	0.97
2 月	12	0.06
3 月	8	0.02
4 月	9	0.01
5 月	9	0.11
6 月	12	0.06
7 月	17	0.11
8 月	10	0.02
9 月	9	0.04
10 月	17	0.17
11 月	10	0.19
12 月	12	1.52
2013 年 1~2 月	20	0.09
1 月	9	0.04
2 月	11	0.05
2009 年以來	362	5.13

資料來源：經濟部投審會。

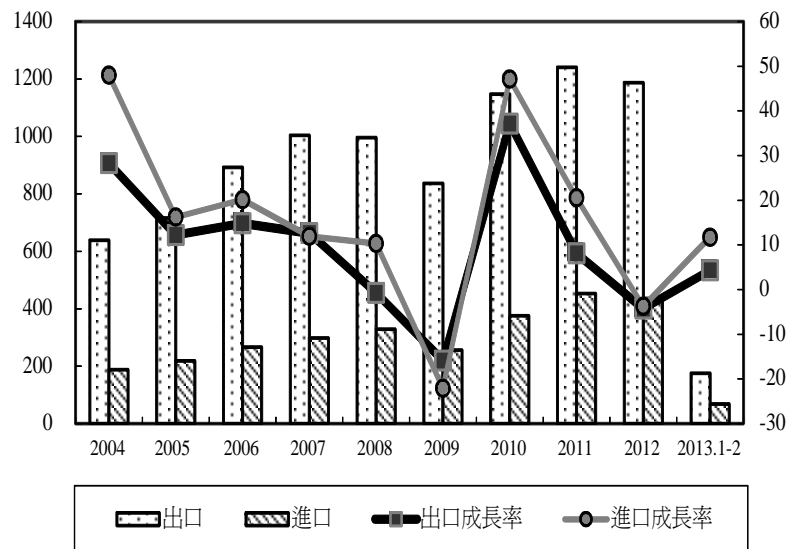
(二) 兩岸貿易

—2013 年 1-2 月我對中國大陸(含香港)貿易總額為 243.6 億美元，較上年增加 6.3%；其中出口額為 175.2 億美元，增加 4.3%；進口額為 68.4 億美元，增加 11.7%；貿易順差為 106.8 億美元，與上年持平。

億美元

我國對中國大陸出、進口趨勢圖

成長率%



兩岸貿易概況

單位：億美元；%

年月別	貿易總額			對中國大陸 (含香港) 出口			自中國大陸 (含香港) 進口			順(逆)差	
	金額	成長率	比重	金額	成長率	比重	金額	成長率	比重	金額	成長率
2009 年	1,093.3	-17.5	28.9	837.0	-15.9	41.1	256.3	-22.1	14.7	580.7	-12.9
2010 年	1,523.2	39.3	29.0	1,147.4	37.1	41.8	375.8	46.6	14.9	771.6	32.7
2011 年	1,693.3	11.2	28.7	1,240.5	8.1	40.2	452.8	20.5	16.1	787.0	2.1
2012 年	1,622.4	-4.2	28.4	1,186.7	-4.3	39.4	435.7	-3.8	16.1	751.0	-4.7
1 月	107.8	-23.7	25.8	75.7	-25.9	35.9	32.1	-17.8	15.5	43.6	-31.0
2 月	121.7	7.7	27.7	92.3	5.8	39.5	29.4	13.9	14.3	63.0	2.5
3 月	144.1	-6.9	28.6	104.5	-7.0	39.7	39.6	-6.4	16.5	64.9	-7.4
4 月	137.4	-9.4	27.3	98.6	-11.6	38.6	38.8	-3.1	15.6	59.8	-16.4
5 月	140.6	-9.5	28.2	100.7	-10.0	38.6	39.9	-8.1	16.8	60.8	-11.2
6 月	131.4	-3.8	28.5	97.1	-1.6	39.9	34.3	-9.5	15.8	62.8	3.4
7 月	137.6	-9.6	28.2	99.7	-11.0	40.1	37.9	-5.8	15.8	61.7	-13.9
8 月	133.5	-9.5	28.9	100.0	-5.7	40.5	33.5	-16.7	15.7	66.5	1.0
9 月	147.6	4.0	29.4	108.4	6.0	39.9	39.2	-0.9	17.0	69.2	10.4
10 月	143.0	1.4	28.7	105.3	0.3	39.7	37.7	4.7	16.2	67.6	-2.0
11 月	135.1	3.4	29.1	99.5	3.7	40.0	35.6	2.7	16.6	63.9	4.2
12 月	142.7	10.9	29.7	104.8	10.0	40.1	37.9	13.0	17.2	66.9	8.4
2013 年 1~2 月	243.6	6.3	27.2	175.2	4.3	38.6	68.4	11.7	15.5	106.8	0.0
1 月	147.5	37.0	29.0	103.1	36.1	40.2	44.4	38.6	17.6	58.7	34.3
2 月	96.1	-20.9	24.9	72.1	-21.8	36.6	24.0	-17.8	12.8	48.1	-23.7

資料來源：財政部進出口海關統計。

肆、專論

我國服務貿易發展淺析¹

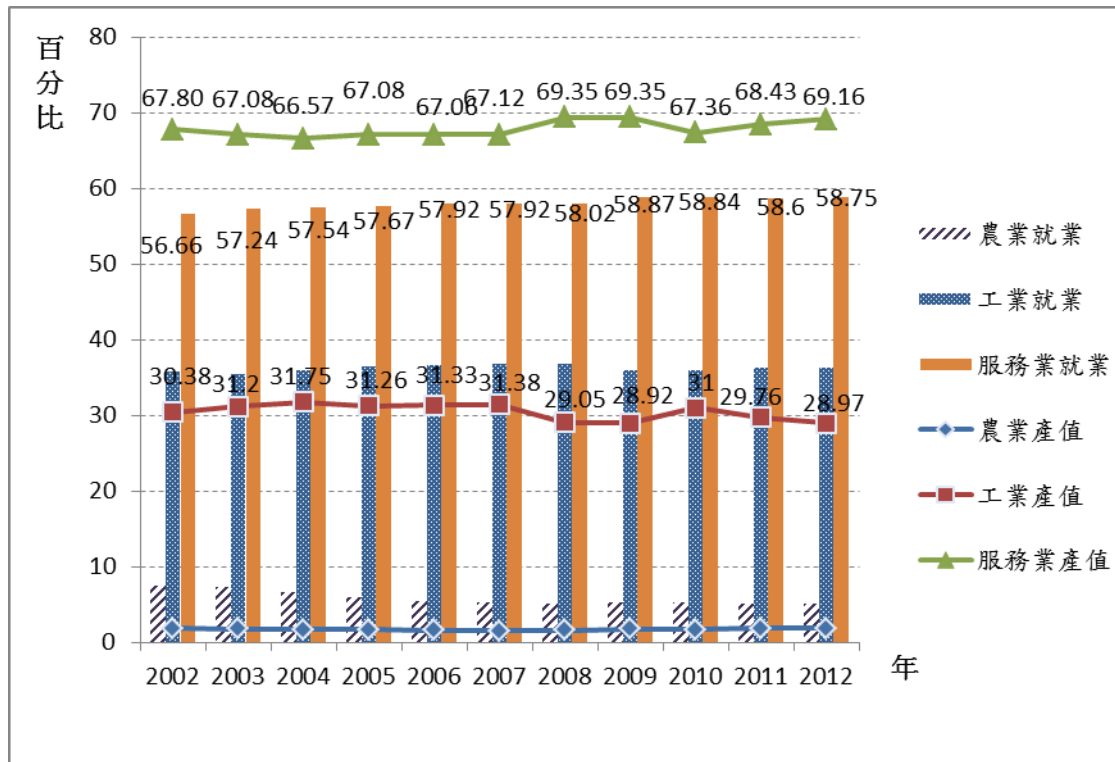
一、前言

全球經濟近年來已轉型為以服務業為主體之經濟型態，服務業產值占全球 GDP 已超過 2/3，我國產業發展趨勢亦是如此。觀察近 10 年（2002 至 2012 年）我國服務業占 GDP 比重維持在近 7 成，2012 年服務業占 GDP 比重達 69.16%（如圖 1），顯示我國產業結構已轉變為以服務業為主體之經濟型態；在服務業之就業人數占民間就業比重方面，除 2010 及 2011 年略有下降外，其餘呈現逐年上升走勢，2012 年比重達 58.75%。無論就生產或就業結構而言，服務業顯然已成為推動我國經濟成長及創造就業的重要動力。

隨著全球產業結構的改變，以及知識化、資訊通訊科技突飛猛進等因素帶動下，服務貿易逐漸成為國際分工的重要環節，不但帶動服務業跨越了國界限制的鴻溝，更拓寬了產業朝國際發展的機會。

我國係一海島型經濟體系，受限於幅員狹小、自然資源匱乏，以及內需市場規模有限等因素，若要有突破性成長，除了靠既有商品貿易外，必須強化服務貿易，因此善加運用資源系統化、服務創新化等策略，並朝「可輸出式服務業」方向來推動，以提升我國服務業的國際能見度，促進服務輸出，成為我國進行產業結構調整的主要課題。

¹本文係屬個人研究心得，不代表經濟部立場。



資料來源：行政院主計總處。

圖 1 我國產業 GDP 及就業結構

二、我國服務貿易發展現況

服務貿易即是服務的輸出與輸入，故觀察我國服務貿易發展，首先須瞭解國際間服務貿易模式，進一步觀察我國服務貿易發展情形，與我國服務貿易在全球表現，以及所面臨的問題。

(一) 服務貿易模式

為涵蓋所有類型之服務，WTO 服務貿易總協定（General Agreement on Trade in Services；GATS），將服務貿易區分為以下 4 種模式(如圖 2)：

- (1) 跨境服務（cross-border supply）：係指服務提供者和消費者皆不移動，僅服務移動；如遠距教學（E-learning）、遠距醫療（E-medicine）、電子商務（E-commerce）、網路銀行（E-banking, Internet

banking)、業務移地外包(outsourcing, ex: call center), 透過網路、電話提供企管、理財、醫療等諮詢服務。在通訊科技發達的時代, 有愈來愈多的服務可以透過此種方式來進行。

- (2) 境外消費(consumption abroad): 係指服務消費者至服務提供者所在國接受服務; 如旅遊觀光、留學、醫療觀光等。
- (3) 商業據點呈現(commercial presence): 係指服務提供者至服務消費者所在國設立商業據點提供服務, 如海外設立子公司、分公司或與當地股東合資的方或來經營國外據點。
- (4) 自然人移動(movement of natural person): 係指服務提供者以自然人移動方式至服務消費者所在國提供服務, 如會計師、律師或醫師等專業人員赴海外提供專業服務。

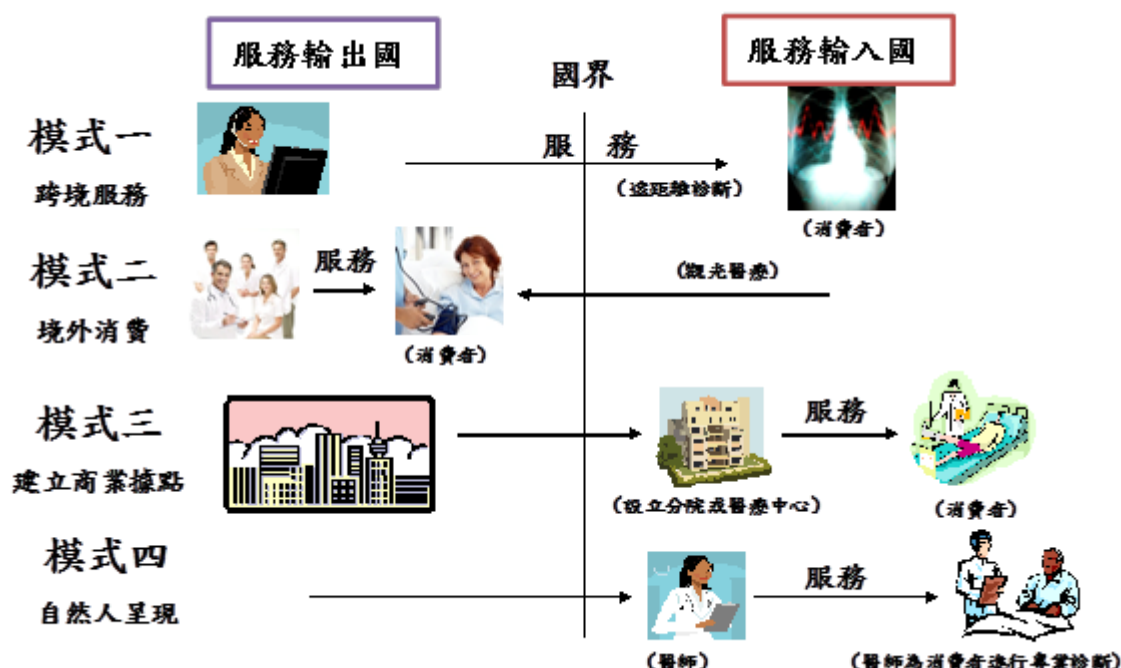


圖 2 服務貿易 4 種模式圖解

（二）我國服務貿易發展情形

我國整體服務貿易輸出金額逐年穩定成長，由 2002 年 216.35 億美元，至 2012 年已達到 490.46 億美元（成長達 127%）。惟相較於商品出口由 2002 年 1352.68 億美元，至 2012 年達 2,997.56 億美元，兩者金額差距仍超過 6 倍，顯見我國服務貿易發展仍有很大空間（見表 1）。

從我國歷年服務貿易輸出業別統計來看，近 10 年皆以其他事務服務業為第 1 大服務輸出業別，2002 年輸出金額為 110.48 億美元，至 2012 年達 230.13 億美元，占服務輸出比重達 47%，成長 108%，主要係與中國大陸之間的三角貿易所致；而旅行服務業與運輸服務業則為第 2 或第 3 大輸出業別，其中旅行服務業受惠於陸客來台人數增加，自 2011 年連續 2 年成為我國第 2 大輸出業別，2012 年輸出金額達 117.07 億美元，占服務輸出比重為 24%，成長 155%；另運輸服務業 2012 年輸出金額則達 99.69 億美元，占服務輸出比重為 20%，成長 166%（見表 2）。由上可知，近年來我主力輸出產業雖成長快速，惟其中近半數來自與中國大陸間的三角貿易，顯示非三角貿易服務輸出規模能量仍有限。

另由我國歷年服務貿易順逆差資料顯示，我國服務貿易自 2008 年起由逆差轉為順差，至 2012 年順差金額更擴大到 61.37 億美元，顯示我國服務貿易表現逐步好轉。惟觀察 2012 年服務貿易各業別，僅其他事務服務業、旅行服務業及金融服務業 3 項呈現順差，其餘各業別則均呈現逆差，其中逆差最大者為專利權、商標等使用費，其次為保險服務業及運輸服務業（見表 3）。

表 1 我國商品貿易及服務貿易比較

單位：百萬美元

年度	商品			服務		
	出口	進口	出(入)超	輸出	輸入	順(逆)差
2002	135,268	110,348	24,920	21,635	24,719	-3,084
2003	150,597	124,460	26,137	23,166	25,635	-2,469
2004	182,362	164,999	17,363	25,789	30,731	-4,942
2005	198,456	179,000	19,456	25,827	32,480	-6,653
2006	223,783	199,554	24,229	29,272	32,815	-3,543
2007	246,500	216,055	30,445	33,286	34,926	-1,640
2008	254,897	236,419	18,478	36,829	34,982	1,847
2009	203,399	172,846	30,553	31,774	29,783	1,991
2010	273,823	247,310	26,513	40,357	37,864	2,493
2011	307,030	279,182	27,848	45,920	42,026	3,894
2012	299,756	269,021	30,735	49,046	42,909	6,137

資料來源：中央銀行。

表 2 我國服務貿易輸出統計

單位：百萬美元

年度	運輸	旅行	通訊	營建	保險	金融	電腦 與資 訊	專利 權、商 標等使 用費	個 人、文 化與 休閒	其他 事務 服務	政府 服務	合計
2002	3,750	4,583	283	100	563	757	115	255	47	11,048	134	21,635
2003	4,387	2,977	338	118	451	863	110	215	40	13,529	138	23,166
2004	5,294	4,054	333	152	382	1,142	110	290	49	13,739	244	25,789
2005	5,924	4,977	320	121	365	1,517	105	234	61	11,950	253	25,827
2006	6,259	5,136	264	152	532	1,232	186	244	76	14,779	412	29,272
2007	8,809	5,213	294	199	409	1,302	135	220	71	16,342	292	33,286
2008	9,191	5,937	334	235	350	1,146	141	191	99	18,925	280	36,829
2009	6,342	6,816	343	294	473	727	129	242	87	15,955	366	31,774
2010	9,765	8,721	392	355	430	847	218	460	98	18,818	253	40,357
2011	9,696	11,065	439	348	513	922	388	838	136	21,298	277	45,920
2012	9,969	11,707	499	418	595	936	505	932	154	23,013	318	49,046
增幅	166%	155%	76%	318%	6%	24%	339%	265%	228%	108%	137%	127%

註：其他事務服務包括三角貿易、營運租賃及專業服務。

資料來源：中央銀行。

表 3 我國服務貿易順逆差統計

單位：百萬美元

年度	運輸	旅行	通訊	營建	保險	金融	電腦 與資 訊	專利 權、商 標等使 用費	個 人、文 化與 休閒	其他 事務 服務	政府 服務	合計
2002	-2,217	-2,373	-190	-385	-390	-99	-190	-1,465	-170	5,128	-733	-3,084
2003	-2,327	-3,503	-122	-339	-785	-249	-138	-1,474	-166	7,328	-694	-2,469
2004	-2,838	-4,116	-163	-406	-823	258	-128	-1,387	-189	5,478	-628	-4,942
2005	-2,515	-3,705	-185	-255	-602	147	-210	-1,562	-240	3,281	-807	-6,653
2006	-2,771	-3,610	-129	-143	-470	-158	-127	-2,077	-123	6,716	-651	-3,543
2007	-1,084	-3,857	-147	-172	-758	520	-122	-2,355	-134	7,014	-545	-1,640
2008	-1,953	-3,179	-79	0	-712	818	-143	-2,824	-85	10,557	-553	1,847
2009	-1,441	-984	-88	208	-408	398	-201	-3,182	-109	8,133	-335	1,991
2010	-130	-636	-62	114	-569	650	-217	-4,483	-117	8,437	-494	2,493
2011	-572	953	-103	115	-642	655	-91	-4,950	-101	9,058	-428	3,894
2012	-567	1,077	-112	-8	-698	669	-63	-3,617	-125	9,975	-394	6,137

註：表格內數字正值表示順差，負值表示逆差。

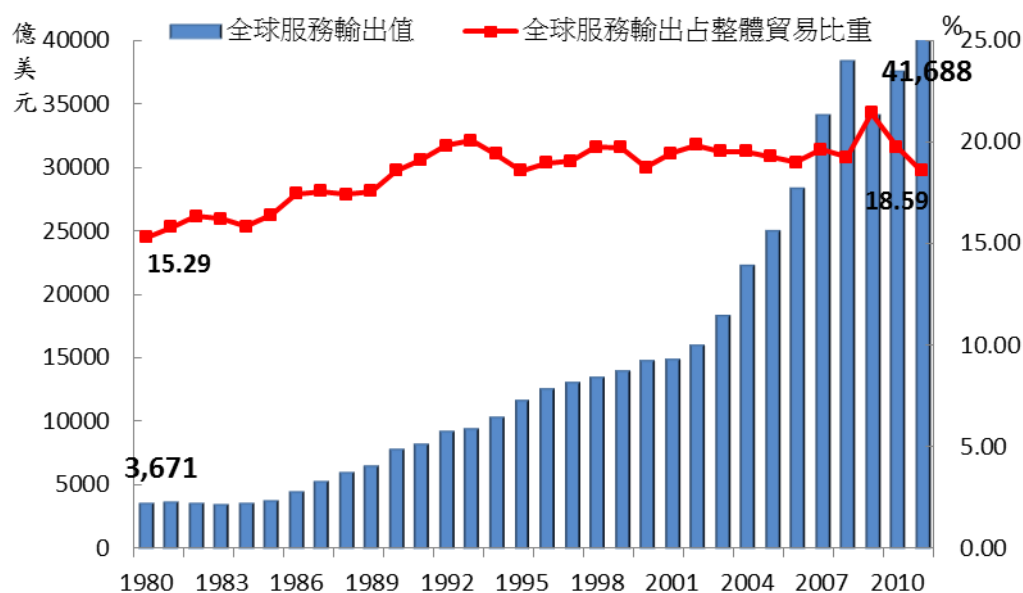
資料來源：中央銀行。

三、我國服務貿易在全球表現

根據 WTO 公布的數據顯示，全球服務貿易輸出總額從 1980 年的約 3 千 6 百億美元一路迅速成長，2004 年首度突破 2 兆美元大關，至 2011 年更高達 4.17 兆美元（如圖 3），在此期間全球服務貿易輸出額，亦高於同期間商品貿易出口額之成長，顯見服務貿易對世界經濟成長與發展之重要性與日俱增。

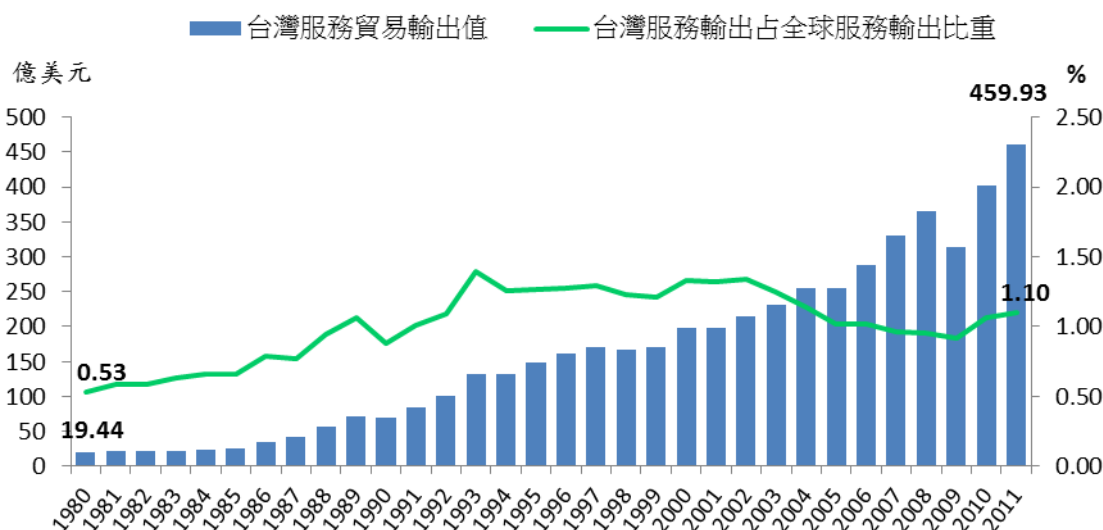
至於我國服務貿易在全球表現，觀察我服務輸出占全球服務輸出之比重，由 1980 年 0.53% 成長至 2011 年 1.1%（如圖 4）。從排名來看，2011 年排名第 24 名，落後新加坡第 10 名(3.1%)、香港第 11 名(2.9%)及南韓第 15 名(1.1%)（如表 4）；至服務輸入占全球服務輸入

比重則為 1.0%，同樣居於四小龍之末，顯示我國服務業國際化程度尚不足，相較我主要競爭對手國仍處於落後狀態。



資料來源：WTO，International Trade Statistics。

圖 3 全球服務貿易輸出情形



資料來源：WTO，International Trade Statistics。

圖 4 我國服務貿易輸出情形

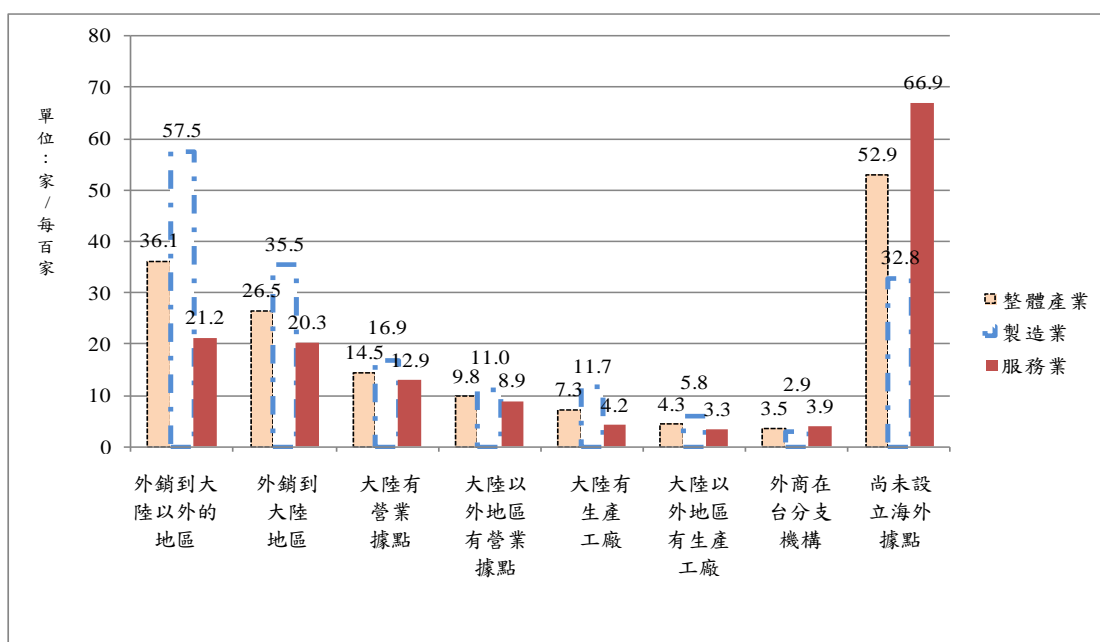
表 4 我國服務貿易與其他國家比較（2011 年）

國別	輸出		輸入	
	排名	占全球比重	排名	占全球比重
美國	1	13.9%	1	10.0%
英國	2	6.6%	4	4.3%
德國	3	6.1%	2	7.3%
中國大陸	4	4.4%	3	6.0%
日本	6	3.4%	5	4.2%
荷蘭	9	3.2%	8	3.0%
新加坡	10	3.1%	11	2.9%
香港	11	2.9%	20	1.4%
南韓	15	2.3%	13	2.5%
台灣	24	1.1%	28	1.0%

資料來源：WTO，International Trade Statistics。

四、面臨問題

綜合前述分析，我國服務貿易輸出金額呈現逐年成長，且服務貿易也自 2008 年起由逆差轉為順差，顯示我國服務貿易表現逐步好轉，惟仍存在成長動能及國際化程度相對不足等問題。依據資策會統計資料（見圖 5），我國服務業者尚未設立海外據點比例近 7 成，而服務外銷比例約僅占 2 成，究其原因主要受限於我國以中小企業為主的經濟體系，服務業普遍規模小，人才、資金、技術及管理不足等問題，且對法規、市場資訊掌握不足，研發投入比重低，創新商業模式的運用亦較缺乏，致國際競爭力不足。再加上我國服務業的發展起步時間較製造業慢，所獲得的資源挹注相對較少，產業結構較為複雜、各細項產業特性迥異，政策推動上更為不易。面對當前服務貿易自由化的趨勢，以及我國產業結構轉型的同時，促進服務貿易輸出將是我國發展服務業的當務之急。



資料來源：資策會（2012）科技化服務應用及發展年鑑 2012。

圖 5 我國產業海外布局情形

五、未來推動方向

2012 年我國服務業占 GDP 比重達 69.16%，就業人數占民間就業比重達 58.75%，服務業已為我國經濟成長與創造就業的主要來源。惟我國服務業受限於人才、資金，使得國際化能力不足，而產業規模小，也使得生產力未能有效提升。為進一步提升我服務業國際競爭力，擴大服務輸出能量，未來仍須持續朝下列方向努力：

（一）善用我國貼近華人市場優勢，擴大海外市場規模

全球華人市場商機龐大，尤其是中國大陸市場。由於我國在中國大陸市場擁有文化、語言及品牌優勢，加上兩岸已簽署 ECFA，且中國大陸正推動十二五規劃，全力擴大內需，以及中國大陸電子商務市場成長力道強勁等，使我國有機會將市場擴及大陸。再者，由於我國服務業發展早於大陸，相對大陸具有比較利益，有助服務業攫取大陸規模經濟利益。此外，大陸觀光客人數不

斷增加，陸客來台自由行大幅開放，亦是我國服務業進行國際化練兵的好機會。

（二）建構國際化資訊平台，降低服務輸出風險

由於中小企業要蒐集海外市場最新情況、法規限制、經貿情勢等資訊較不易，致容易錯失商機，因此若能充分提供相關資訊或諮詢服務，使國內企業對國外之法規、公司規範、勞工法規等有深入了解，可降低服務輸出的風險。

（三）善用資通訊科技的軟硬體優勢，擴大服務輸出

亞洲開發銀行（ADB）2012 年 10 月 3 日發布「2012 亞洲發展展望更新報告」指出，亞洲開發中國家服務業結構應朝現代服務業轉變，將使得資通訊科技（ICT）在服務業扮演的角色更為重要。依據 ADB 資料顯示，我國 ICT 在亞洲開發中國家排名第 1 位，故應善用此優勢，有效導入服務業，以爭取海外市場商機。

（四）透過海外實習制度，協助國際化人才之養成

為培養服務業國際化人才，我國應善用海外台商資源，強化與海外台商之連結，讓台商提供更多優秀學生至海外實習，增加學生國際接軌的機會，再藉由其海外工作經驗，協助我國企業邁向國際化。

（五）提供租稅優惠及相關資金補助，強化國際競爭力

研發活動為提升產業附加價值核心，相較於其他先進國家，我國服務業投入研發活動比重仍偏低。因此，為鼓勵服務業從事創新、升級轉型，並提高服務業研發投入比例，可增加服務業研發經費之相關租稅優惠。至於在服務業創新完成後，可將補助延伸至企業行銷活動，使企業有更多的經費進行服務輸出。