



101 年 12 月 號

國內外經濟情勢分析

經濟部研究發展委員會

中華民國 101 年 12 月

大 綱

壹、當前經濟情勢概要.....	1
一、國際經濟.....	1
二、國內經濟.....	1
三、中國大陸經濟.....	2
貳、國內外經濟指標.....	3
表 1 世界經濟成長率及物價上漲率.....	3
表 2 世界貿易量成長率.....	3
表 3 國內主要經濟指標.....	4
表 4 中國大陸主要經濟指標.....	5
表 5 兩岸經貿統計.....	6
參、經濟情勢分析	7
一、國際經濟.....	7
(一) 美國.....	7
(二) 歐元區.....	8
(三) 亞太地區.....	10
二、國內經濟.....	15
(一) 總體情勢.....	15
(二) 工業生產.....	18

（三）商業	21
（四）貿易	255
（五）外銷訂單	288
（六）投資	311
（七）物價	344
（八）金融	39
（九）就業	42
三、中國大陸經濟	45
（一）固定資產投資	45
（二）吸引外資	46
（三）對外貿易	47
四、兩岸經貿統計	48
（一）兩岸投資	48
（二）兩岸貿易	50
肆、專論：美國傳統基金會及華爾街日報「經濟自由度指數報告」	51

壹、當前經濟情勢概要

一、國際經濟

2013年全球經濟延續2012年先進國家債務問題、就業情勢改善遲緩，整頓財政抑制經濟成長動能，全球經濟成長力道仍屬疲弱。根據環球透視（Global Insight）2013年1月最新經濟預測，2013年全球經濟成長2.5%，較2012年12月預測下調0.1個百分點，各季表現分別為2.2%、2.4%、2.6%、2.8%。主要經濟體中，美國下調0.2個百分點至1.7%，歐元區、日本及中國大陸均維持上個月的預測。

國際貨幣基金（IMF）1月23日發布全球經濟展望更新報告預測，2013年全球經濟成長率3.5%，較2012年10月預測下修0.1個百分點，美國可望成長2.0%、歐元區連續第2年萎縮，負成長0.2%、日本在新政府的刺激方案下，可望成長1.2%，中國大陸經濟預測維持成長8.2%。

當前國際經濟仍面臨諸多風險變數，值得持續關注，包括歐債危機風險猶存；美國財政懸崖危機暫時解除，惟國債上限及減赤細節仍為挑戰；先進國家債臺高築，失業改善遲緩，持續干擾市場信心；中國大陸成長力道，以及日本擴大量化寬鬆，以鄰為壑，恐引發競貶等，皆影響國際經濟前景。

二、國內經濟

受美國財政與歐洲主權債務問題後續發展疑慮牽絆，全球景氣復甦動能與國內消費動能疲弱，將持續影響我國出口與民間消費表現。根據行政院主計總處102年1月預測，101年經濟成長1.25%，102年則為3.53%。

經濟指標表現方面，101年12月工業生產增加2.39%；商業營業額12,130億元，增加1.7%；外銷訂單金額393.9億美元，增加8.5%；出口值261.0億美元，增加9.0%，進口值219.8億美元，增加1.6%，貿易順差41.3億美元；躉售物價指數（WPI）下跌3.96%，消費者物價指數（CPI）上漲1.61%；失業率4.22%。

景氣對策信號方面，101年12月總燈號由黃藍燈轉呈綠燈，國內景

氣逐漸步入穩定，政府將廣續執行「經濟動能推升方案」及相關短期措施，促進景氣復甦，提振經濟信心。整體而言，國際景氣雖仍潛存若干不確定性，但仍可審慎期待。

三、中國大陸經濟

受外部需求疲弱及內部「穩增長」及「調結構」的影響，中國大陸2012年國內生產總值為519,322億人民幣，成長7.8%。2012年固定資產投資(不含農戶)金額為364,835億人民幣，較2011年同期成長20.6%，成長速度比1至11月回落0.1%；對外貿易方面，出口成長7.9%，進口成長4.3%；非金融領域實際外商投資金額減少3.7%，為自2012年1月以來，連續第12個月負成長，金額為1,117.16億美元；規模以上工業生產成長10%。

金融體系方面，2012年M1及M2分別較2011年同期成長6.5%、13.8%；在物價方面，較2011年同期上漲2.6%。

中國大陸國家統計局於2013年1月18日公布2012年第4季經濟成長率自第3季的7.4%回升至7.9%，優於市場預期的7.8%，並終結GDP成長率連續7季下滑的局面。而匯豐銀行於2013年1月24日公布中國大陸2013年1月份製造業採購經理人指數(PMI)初值為51.9，創下兩年以來新高，為連續第5個月回升，被視為是中國大陸經濟開始邁入實質復甦階段的象徵，經濟將進一步提升。國際貨幣基金(IMF)預測中國大陸2013年全年經濟成長率可回升至8.2%。

貳、國內外經濟指標

表 1 世界經濟成長率及物價上漲率

單位：％

		Global Insight			IMF		
		2011	2012	2013(f)	2011	2012	2013(f)
全 球	GDP	3.0	2.6	2.5	3.9	3.2	3.5
	CPI	4.0	3.2	3.0	-	-	-
美 國	GDP	1.8	2.3	1.7	1.8	2.3	2.0
	CPI	3.1	2.1	1.4	3.1	2.0	1.8
歐 元 區	GDP	1.5	-0.4	-0.2	1.4	-0.4	-0.2
	CPI	2.6	2.3	1.8	2.7	2.3	1.6
日 本	GDP	-0.5	2.0	0.0	-0.6	2.0	1.2
	CPI	-0.3	-0.1	-0.7	-0.3	0.0	-0.2
中 華 民 國	GDP	4.1	1.2	3.3	4.0	1.3	3.9
	CPI	1.4	1.9	1.5	1.4	2.5	2.0
中 國 大 陸	GDP	9.3	7.7	8.0	9.3	7.8	8.2
	CPI	5.4	2.7	2.6	5.4	3.0	3.0
新 加 坡	GDP	4.9	1.5	2.7	4.9	2.1	2.9
	CPI	5.3	4.5	3.8	5.2	4.5	4.3
韓 國	GDP	3.6	2.1	2.1	3.6	2.7	3.6
	CPI	4.0	2.2	2.0	4.0	2.2	2.7
香 港	GDP	4.9	1.6	3.7	5.0	1.8	3.5
	CPI	5.3	4.1	3.7	5.3	3.8	3.0

註：(f) 為預測值。

資料來源：1. Global Insight Inc., *World Overview*, January 2013。

2. IMF, *World Economic Outlook*, October 2012。

3. IMF, *World Economic Outlook Update*, January 2013

表 2 世界貿易量成長率

單位：％

	2011	2012	2013(f)
IMF	5.9	2.8	3.8
ADB	5.0	3.0	5.0
UN	7.0	3.3	4.3
OECD	6.0	2.8	4.7
World Bank	6.2	3.5	6.0

註：(f)為預測值。

資料來源：1. IMF, *World Economic Outlook Update*, January 2013。

2. ADB, *Asian Development Outlook update*, October 2012。

3. UN, *World Economic Situation and Prospects*, December 2012。

4. OECD, *Economic Outlook*, November 2012。

5. World Bank, *Global Economic Prospects*, January 2013

表 3 國內主要經濟指標

		99 年	100 年	101 年											102 年 預估
				3 月	4 月	5 月	6 月	7 月	8 月	9 月	10 月	11 月	12 月	1 至 當月	
經濟成長	經濟成長率(%)	10.76	4.07		第 2 季 -0.12			第 3 季 0.98			第 4 季 3.42			1.25	3.53
	民間投資成長率(%)	29.76	-1.26		第 2 季 -9.01			第 3 季 -0.27			第 4 季 5.82			-4.56	5.44
	民間消費成長率(%)	3.96	3.13		第 2 季 1.61			第 3 季 0.89			第 4 季 1.6			1.50	1.56
產業	工業生產指數 年增率(%)	26.93	5.03	-3.43	-1.78	-0.21	-2.23	0.13	1.89	3.00	4.56	5.85	2.39	-0.09	
	製造業生產指數 年增率(%)	28.60	5.12	-3.95	-2.02	-0.37	-2.10	-0.12	1.80	3.08	4.50	5.47	2.84	-0.23	
	商業營業額 (億元)	136,675	142,685	11,897	11,459	12,048	12,008	12,212	11,973	12,155	12,199	11,737	12,130	142,102	
	年增率(%)	9.6	4.4	-0.9	-2.4	2.6	-1.1	-1.0	-1.2	-0.8	-0.7	1.3	1.7	-0.4	
	綜合商品零售業 營業額(億元)	9,170	9,786	770	822	838	809	866	888	809	959	899	895	10,280	
	年增率(%)	7.1	6.7	8.6	6.0	7.5	9.0	7.6	7.0	2.8	1.8	1.8	2.1	5.0	
對外貿易	出口(億美元)	2,746.4	3,083	263.4	255.4	261.0	243.6	248.5	246.9	271.7	265.3	248.9	261.0	3,011.1	3,194
	年增率(%)	16.7	12.3	-3.2	-6.4	-6.3	-3.2	-11.6	-4.2	10.4	-1.9	0.9	9.0	-2.3	6.07
	進口(億美元)	2,514.0	2,816.1	239.9	248.6	238.3	217.7	239.4	213.8	230.9	232.7	214.9	219.8	2,707.3	2,895
	年增率(%)	16.7	12.1	-5.8	2.1	-10.5	-8.4	-3.2	-7.6	1.3	-1.8	0.1	1.6	-3.8	6.95
	外銷訂單 (億美元)	4,067.2	4,361.3	383.7	360.9	364.7	363.8	359.4	361.5	376.6	383.8	407.3	393.9	4,410.1	
	年增率(%)	26.1	7.2	-1.6	-3.5	-3.0	-2.6	-4.4	-1.5	1.9	3.2	11.1	8.5	1.1	
物價	消費者物價指數 年增率(%)	0.96	1.42	1.26	1.44	1.74	1.77	2.46	3.43	2.96	2.34	1.59	1.61	1.93	1.31
	躉售物價指數 年增率(%)	5.45	4.32	-0.22	-0.56	-0.37	-1.87	-1.56	-0.90	-2.35	-3.71	-3.90	-3.96	-1.16	-0.82
金融	貨幣供給額M2 年增率(%)	4.6	5.79	5.05	4.72	4.40	4.19	3.80	3.69	3.96	3.29	3.26	3.67	4.17	
就業	就業人數 (萬人)	1,049.3	1,070.9	1,080.6	1,081.8	1,083.4	1,085.4	1,088.3	1,090.1	1,087.8	1,089.7	1,091.8	1,093.1	1,086.0	
	失業人數 (萬人)	57.7	49.1	47.0	46.3	46.6	47.7	49.0	50.2	49.1	49.3	48.7	47.7	48.1	
	失業率(%)	5.21	4.39	4.17	4.10	4.12	4.21	4.31	4.40	4.32	4.33	4.27	4.22	4.24	

資料來源：行政院主計總處、中央銀行、經濟部。

表4 中國大陸主要經濟指標

		2007 年	2008 年	2009 年	2010 年	2011 年	2012 年
國內生產總值 (GDP)	金額 (億人民幣)	265,810	314,045	340,903	397,983	471,564	519,322
	成長率 (%)	14.2	9.6	9.2	10.4	9.2	7.8
固定資產投資	金額 (億人民幣)	137,239	172,291	224,846	278,140	301,933	364,835
	成長率 (%)	24.8	25.5	30.1	23.8	23.8	20.6
消費品零售總額	金額 (億人民幣)	89,210	108,488	125,343	154,554	181,226	207,167
	成長率 (%)	16.8	21.6	15.5	18.4	17.1	14.3
對外貿易	出口	金額 (億美元)	12,180.2	14,285.5	12,016.7	15,779.3	18,986.0
		成長率 (%)	25.7	17.2	-16.0	31.3	20.3
	進口	金額 (億美元)	9,558.2	11,330.8	10,056.0	13,948.3	17,434.6
		成長率 (%)	20.8	18.5	-11.2	38.7	24.9
實際外商直接投資	金額 (億美元)	747.7	924.0	900.3	1,057.4	1,160.1	1,117
	成長率 (%)	13.6	23.6	-2.6	17.4	9.7	-3.7
居民消費價格指數	年增率 (%)	4.8	5.9	-0.7	3.3	5.4	2.6
金融	貨幣供給 (M2)	成長率 (%)	16.7	17.8	27.6	19.7	13.6
	匯率	美元兌人民幣	1:7.6040	1: 6.9451	1: 6.8310	1:6.7703	1:6.3075 (2012.2.2)
	外匯準備	金額 (億美元)	15,282	19,460	23,992	28,473	31,811 (2011.12.31)
							33,116 (2012.12.31)

資料來源：中國大陸統計年鑑、中國大陸海關統計；中國大陸國家統計局、中國大陸人民銀行、中國大陸商務部。

表 5 兩岸經貿統計

			2008 年	2009 年	2010 年	2011 年	2012 年				
							9 月	10 月	11 月	12 月	全年
兩 岸 投 資	我對 中國 大陸 投資	件數 (件)	643	590	914	887	59	71	55	35	636
		金額 (億美元)	106.9 (-1.0%)	71.4 (-38.0%)	146.2 (102%)	143.8 (7%)	10.0 (-4.0%)	9.1 (-6.0%)	14.2 (-5.0%)	11.5 (60%)	127.9 (-17.0%)
	陸資 來台 投資	件數 (件)	-	23	79	102	9	17	10	12	138
		金額 (億美元)	-	0.37	0.94	0.44	0.04	0.17	0.19	1.52	3.28
兩 岸 貿 易	我對 中國 大陸 (含香 港)出 口	金額 (億美元)	995.8	837.0	1,147.4	1,240.5	108.4	105.3	99.5	104.8	1,186.7
		成長率 (%)	-0.8	-15.9	37.1	8.1	6.0	0.3	3.7	10.0	-4.3
		比重 (%)	39.0	41.1	41.8	40.2	39.9	39.7	40.0	40.1	39.4
	我自 中國 大陸 (含香 港)進 口	金額 (億美元)	329.1	256.3	375.8	452.8	39.2	37.7	35.6	37.9	435.7
		成長率 (%)	10.3	-22.1	47.1	20.5	-0.9	4.7	2.7	13.0	-3.8
		比重 (%)	13.7	14.7	14.9	16.1	17.0	16.2	16.6	17.2	16.1
	順(逆) 差	總額 (億美元)	666.7	580.7	771.6	787.0	69.2	67.6	63.9	66.9	751.0
		成長率 (%)	-5.5	-12.9	32.7	2.1	10.4	-2.0	4.2	8.4	-4.7

註：1.我對中國大陸投資件數及金額均含核准補辦案件。

2.我對中國大陸投資金額（ ）內數字為較上年同期成長率。

3. 2009 年 6 月 30 日起開放陸資來台投資。

資料來源：經濟部投審會「投資統計月報」、財政部進出口海關統計。

參、經濟情勢分析

一、國際經濟

(一) 美國

美國商務部 2013 年 1 月 30 日公布 2012 年第 4 季國內生產總值 (GDP) 為負成長 0.1%，不如預期，且是 2009 年以來首見萎縮，其中國防支出銳減 22.2% 及出口下跌 5.7% 拖累整體經濟表現。另聯準會 (Fed) 2013 年 1 月底聯邦公開市場委員會 (FOMC) 利率決策會議後表示，由於天候等暫時性因素造成近期經濟活動停滯，維持每個月 850 億美元資產收購規模寬鬆政策及 0~0.25% 低利率不變。

美國工商協進會 (Conference Board) 2013 年 1 月 24 日公布 2012 年 12 月份領先指標，較 11 月上升 0.5%。除製造業平均每週工時、製造業消費性產品及材料新訂單維持不變，ISM 新接訂單、製造業非國防新資本財訂單、消費者預期呈現負成長外，領先信用指數、利率差距、建築許可、每週平均申請失業救濟金人數，以及股價等各項指標則呈現正成長；2013 年 1 月消費者信心指數由 2012 年 12 月之 66.7 降至 58.6。美國供應管理協會 (Institute for Supply Management) 2012 年 1 月 2 日報告顯示，全美 2012 年 12 月製造業指數，從 2012 年 11 月的 49.5 上升至 50.7，數值高於 50 榮枯分嶺，顯示製造業活動擴張。

2012 年 11 月商品出口為 1,293 億美元，進口為 1,950 億美元，貿易逆差 657 億美元；2012 年 12 月消費者物價指數成長 1.7%；失業率 7.8%。

表 1-1 美國重要經濟指標

單位：億美元；%

年(月)	實質 GDP	工業 生產	貿 易					消費者 物價	失 業 率
			出口		進口		出入超		
			金額	成長率	金額	成長率			
2008年	-0.3	-3.3	12,769.9	12.2	21,172.5	7.5	-8,402.5	3.8	5.8
2009年	-3.1	-9.3	10,694.9	-18.1	15,754.0	-26.4	-5,059.1	-2.5	9.3
2010年	2.4	5.7	12,886.9	20.5	19,345.5	22.8	-6,458.6	1.6	9.6
2011年	1.8	4.2	14,973.9	16.2	22,356.8	15.6	-7,382.9	3.1	9.0
2012年									
1月		3.4	1,279.5	7.5	1,947.8	7.6	-668.8	2.9	8.3
2月		4.0	1,284.1	9.2	1,884.2	6.5	-600.6	2.9	8.3
3月	2.0(I)	3.8	1,321.6	6.4	1,996.2	8.3	-675.2	2.7	8.2
4月		5.2	1,305.8	4.1	1,958.1	6.3	-651.7	2.3	8.1
5月		4.7	1,307.7	4.8	1,938.9	3.2	-629.4	1.7	8.2
6月	1.3(II)	4.7	1,327.7	9.1	1,901.6	1.6	-573.8	1.7	8.2
7月		4.4	1,307.2	3.3	1,884.4	0.5	-577.2	1.4	8.3
8月		2.8	1,287.3	1.7	1,875.9	0.5	-588.6	1.7	8.1
9月	3.1 (III)	2.8	1,339.5	3.8	1912.7	1.4	-573.2	2.0	7.8
10月		1.7	1,276.7	-0.2	1,867.7	-0.9	-591.0	2.2	7.9
11月		2.5	1,293.1	2.3	1,950.1	2.8	-657.0	1.8	7.7
12月	-0.1(IV)	2.2	-	-	-	-	-	1.7	7.8

註：GDP成長率係為當季較上季變動率轉換為年率。

資料來源：國際經濟情勢報、美國商務部、美國勞工部。

(二) 歐元區

歐元區 2013 年 1 月製造業採購經理人指數 (PMI)，由 2012 年 12 月的 46.1 回升至 47.9，為近 11 個月高點，但仍低於 50 景氣榮枯線。據世界貨幣基金 (IMF) 2013 年 1 月 23 日發布世界經濟展望更新報告，下修歐元區 2013 年經濟成長率預估至 -0.2% (2012 年 10 月份預估為 0.2%)，主因歐元區國家公債殖利率雖然降低，但民間貸款條件卻遲未改善，以及缺乏可澈底解決歐債危機之措施等因素所致。

2012 年 11 月歐元區出口為 1,642 億歐元，較上年同月成長 5.4%，進口為 1,505 億歐元，較上年同月衰退 0.3%，貿易出超 137

億歐元；工業生產衰退 3.7%；季節調整失業率持續上升至 11.8%；2012 年 12 月消費者物價指數成長率維持 2.2%，據歐洲央行(ECB)報告指出，考量目前石油期貨價格及歐元區經濟情勢等因素研判，2013 年消費者物價指數成長率可能低於 2%。

歐盟財政經濟部長委員會 (ECOFIN) 於 2013 年 1 月 22 日召開會議，包含德國、法國、義大利在內等 11 國決議將率先課徵金融交易稅，促使金融機構負擔社會義務，共同支應處理全球金融風暴引生之龐大成本。依據歐盟執委會草案，股票、債券交易將被課徵 0.1%之金融交易稅，衍生性金融商品交易之稅率則為 0.01%。

表 1-2 歐元區重要經濟指標

單位：億歐元；%

年 (月)	實質 GDP	工業 生產	貿 易					消費者 物價	失 業 率
			出口		進口		出入超		
			金額	成長率	金額	成長率			
2008年	0.4	-2.4	15,616	3.9	16,102	8.2	-486	3.3	7.6
2009年	-4.2	-13.6	12,803	-18.1	12,665	-21.8	138	0.3	9.6
2010年	1.8	4.3	15,373	20.1	15,520	22.5	-147	1.6	10.1
2011年	1.5	3.5	17,357	12.9	17,477	12.6	-120	2.7	10.1
2012年									
1月		-1.8	1,388	10.8	1,478	4.2	-89	2.7	10.8
2月		-1.8	1,502	10.9	1,488	7.4	14	2.7	10.9
3月	-0.1(I)	-1.7	1,658	4.6	1,579	0.1	78	2.7	11.0
4月		-2.6	1,481	6.1	1,440	-0.2	41	2.6	11.2
5月		-2.6	1,588	6.1	1,518	0.5	71	2.4	11.3
6月	-0.5(II)	-1.9	1,618	12.0	1,486	2.8	132	2.4	11.4
7月		-2.6	1,620	11.0	1,478	2.7	142	2.4	11.4
8月		-1.2	1,518	10.1	1,470	2.2	48	2.6	11.5
9月	-0.6(II)	-2.7	1,534	1.0	1,446	-4.2	88	2.6	11.6
10月		-3.3	1,691	14.2	1,599	7.4	93	2.5	11.7
11月		-3.7	1,642	5.4	1,505	-0.3	137	2.2	11.8
12月		-	-	-	-	-	-	2.2	-

資料來源：歐洲統計局

(三) 亞太地區

聯合國 (UN) 於 102 年 1 月 17 日公布「2013 年世界經濟情勢與展望」東亞經濟展望報告，預估 2013 年東亞經濟成長率為 6.2%，可望溫和復甦。其中，中國大陸成長 7.9%，台灣、香港、南韓、新加坡等國則分別為 2.4%、2.5%、3%、2.5%。另報告指出東亞經濟基本面強勁，惟經濟前景仍有下滑的風險，如中國大陸經濟成長急速減緩、歐債危機進一步惡化等。

1、日本

- (1) 日本內閣府於 2013 年 1 月 28 日公布 2013 財政年度經濟展望，上調 2013 年經濟成長率預測至 2.5% (2012 年 8 月份預測為 1.7%)，失業率則下調 0.2 個百分點至 3.9%，消費者物價指數上漲率則維持 0.5%。
- (2) 日本 2012 年 12 月出口總額較上年同月減少 5.8%，進口增加 1.9%，貿易逆差約為 6 千 4 百億日圓。對主要地區出口除中東以外皆呈現衰退，其中對歐盟(-11.1%)及中國大陸(-15.8)衰退較多；出口產品則以運輸設備、機械之衰退影響較大。
- (3) 日本 2012 年 12 月工業生產較上年同月下降 7.8%，消費者物價指數 (CPI) 下跌 0.1%；失業率為 4.2%。
- (4) 日本首相安倍晉三上任不到 1 個月，即推出多項重大經濟政策，2013 年 1 月 11 日通過 20.2 兆日圓之緊急經濟刺激方案，目標提高經濟成長率 2%，創造 60 萬個工作機會。此外，日本銀行於 1 月 22 日宣布將通貨膨脹目標由 1%上調至 2%，並將於 2014 年起，開始無限期量化寬鬆政策，每月買進 13 兆日圓金融資產，其對日本經濟之影響，有待觀察。

表 1-3-1 日本重要經濟指標

單位：兆日圓；％

年(月)	實質 GDP	工 業 生 產	貿 易					消 費 者 物 價	失 業 率
			出 口		進 口		出 入 超 (金 額)		
			金 額	成 長 率	金 額	成 長 率			
2008年	-1.0	-3.3	81.1	-3.4	78.9	7.9	2.2	1.4	4.0
2009年	-5.5	-21.8	54.2	-33.1	51.4	-34.9	2.8	-1.4	5.1
2010年	4.7	16.8	67.4	24.4	60.6	17.7	6.8	-0.7	5.1
2011年	-0.6	-3.5	65.7	-2.5	67.9	12.0	-2.2	-0.3	4.6
2012年		-0.3	63.7	-2.8	70.7	3.8	-6.9	0.0	4.3
1月		-1.2	4.5	-9.3	6.0	9.9	-1.5	0.1	4.6
2月		1.5	5.4	-2.7	5.4	9.2	0.03	0.3	4.5
3月	5.7(I)	13.9	6.20	5.9	6.29	10.5	-0.09	0.5	4.5
4月		13.4	5.5	7.9	6.08	8.0	-0.58	0.4	4.6
5月		6.0	5.23	10	6.14	9.3	-0.90	0.2	4.4
6月	-0.1(II)	-2.0	5.64	-2.3	5.58	-2.2	0.06	-0.2	4.3
7月		-1.0	5.31	-8.1	5.83	2.1	-0.52	-0.4	4.3
8月		-1.3	5.04	-5.8	5.80	-5.4	-0.76	-0.4	4.2
9月	-3.5(III)	-4.1	5.35	-10.3	5.91	4.1	-0.56	-0.3	4.2
10月		-4.3	5.15	-6.5	5.69	-1.6	-0.54	-0.4	4.2
11月		-5.8	4.98	-4.1	5.93	-0.9	-0.95	-0.2	4.1
12月		-7.8	5.30	-5.8	5.94	1.9	-0.64	-0.1	4.2

註：除實質 GDP 經濟成長率為較前期比換算為年率、失業率為與前月相比之季節調整值外，其餘成長率皆為與上年同期相比資料。

資料來源：日本內閣府、經濟產業省、財務省、總務省。

2、南韓

- (1) 韓國央行 (BOK) 於 2013 年 1 月 24 日發布新聞稿，2012 年第 3 季及 4 季經濟成長率估計皆為 1.5%(原估計分別為 2.3% 及 1.5%)，全年經濟成長率則為 2.0%；另預估韓國 2013 年上半年經濟成長率分別為 1.9%、3.5%，全年可達 2.8%。
- (2) 韓國 2012 年 12 月份出口金額為 451.0 億美元，較上年同月衰退 5.5%；進口金額為 430.7 億美元，較去年同月衰退 5.3%，貿易順差達 20.3 億美元。出口商品中，船舶 (37.0%)、汽車 (25.8%) 及電腦 (14.2%) 等衰退最多。另對主要地區出口僅中國大陸、東協及大洋洲等出現成長，餘均衰退。

- (3) 2012 年 12 月韓國工業生產成長 0.8%，失業率上升至 2.9%；消費者物價成長率續降至 1.4%，另韓國於 2013 年 1 月 14 日起調漲電費，平均漲幅達 4%，未來物價上漲壓力增加。
- (4) 韓國大統領李明博於 2013 年 1 月 3 日國務會議中決議，為提振經濟及創造工作職缺，將於 2013 年上半年執行年度預算的 71.6%（213 兆 6000 億韓元），盼透過預算早日執行預算，提升景氣動能。另韓國大統領職務交接委員會於 1 月 15 日宣布，下任大統領朴槿惠將於 2 月 25 日就任後進行政府組織改造，復設經濟副總理，以強化經濟指揮中心。

表 1-3-2 南韓重要經濟指標

單位：億美元；%

年(月)	實質 GDP	工 業 生 產	貿 易					消 費 者 物 價	失 業 率
			出 口		進 口		出 入 超		
			金 額	成 長 率	金 額	成 長 率			
2008年	2.3	3.4	4,220.1	13.6	4,352.7	22.0	-132.7	4.7	3.2
2009年	0.3	-0.1	3,635.3	-13.9	3,230.8	-25.8	404.5	2.8	3.6
2010年	6.2	16.2	4,663.8	28.3	4,252.1	31.6	411.7	3.0	3.7
2011年	3.6	6.8	5,565.1	19.3	5,243.8	23.3	321.4	4.0	3.4
2012年		1.7	5,481.7	-1.3	5,195.4	-0.9	286.3	2.2	3.2
1月		-2.1	413.0	-7.0	434.0	3.3	-20.0	3.4	3.5
2月		14.4	472.0	22.7	450.0	23.6	22.0	3.1	4.2
3月	2.8(I)	0.6	473.6	-1.4	450.3	-1.2	23.3	2.6	3.7
4月		0.0	462.2	-4.7	441.1	-0.2	21.5	2.5	3.5
5月		2.9	471.6	-0.4	447.6	-1.2	24.0	2.5	3.1
6月	2.3(II)	1.6	474.0	1.3	424	-5.4	50.0	2.2	3.2
7月		0.2	446.2	8.8	418.8	-5.5	27.0	1.5	3.1
8月		0.3	429.7	-6.2	409.3	-9.8	20.4	1.2	3.0
9月	1.5(III)	0.7	456.6	-1.8	425.1	-6.1	31.5	2.0	2.9
10月		-0.6	471.6	1.2	433.6	-0.7	38	2.1	2.8
11月		3.2	477.8	3.8	434.0	0.9	43.8	1.6	2.8
12月	1.5(IV)	0.8	451.0	-5.5	430.7	-5.3	20.3	1.4	2.9

資料來源：韓國知識經濟部、韓國企劃財政部、韓國銀行、韓國統計局。

3、新加坡

- (1)聯合國貿發會（UNCTAD）於 2013 年 1 月 17 日發布世界經濟情勢與展望報告指出，受中、美、日等地區內需減弱，及歐元區經

濟衰退之影響，亞洲四小龍 2012 年經濟成長率大幅降低，2013 年至 2014 年成長動能緩慢復甦。其中預估新加坡 2013 年及 2014 年經濟成長率分別為 2.5% 及 3.3%。

(2)新加坡 2012 年 12 月出口衰退 13.8%，進口衰退 1.5%，石油產品出口衰退 10.4%，非石油產品出口則衰退 16.3%，其中電子產品出口衰退 19.1%，非電子產品出口亦衰退 14.8%。工業生產指數衰退 0.6%，6 大產業中生物醫學製造業成長 19.5%，電子業則持續衰退 16.9%。消費者物價指數上漲率增加至 4.3%，主因居住成本因基底效應上漲 8.5%，以及道路運輸成本上漲 9.3% 所致。

(3)新加坡 2012 年 5 月及 7 月在土耳其分別成立海外中心及大使館，新加坡外交部長尚穆根並於 2013 年 1 月 3 日赴土耳其進行正式訪問，雙方表達展開自由貿易協定談判的意願，並就兩國深化雙邊合作達成共識。尚穆根部長表示，土耳其與歐盟、中東及高加索地區往來密切，而新加坡與東南亞及亞太地區關係緊密，雙方企業可藉助彼此網絡擴大發展商機。

表 1-3-3 新加坡重要經濟指標

單位：億星元；%

年 (月)	實質 GDP	工 業 生 產	貿 易					消 費 者 物 價	失 業 率
			出 口		進 口		出 入 超		
			金 額	成 長 率	金 額	成 長 率			
2008年	1.5	-4.2	4,767.6	5.8	4,508.9	13.9	258.7	6.6	2.2
2009年	-0.8	-4.2	3,911.2	-18.0	3,563.0	-21.0	348.2	0.6	3.0
2010年	14.5	29.7	4,788.4	22.4	4,232.2	18.8	556.2	2.8	2.2
2011年	4.9	7.6	5,147.4	7.5	4,596.6	8.6	550.8	5.2	2.0
2012年	1.2	0.1	5,103.3	-0.9	4,745.5	3.2	357.8	4.6	2.0
1月		-10.0	407.1	-4.0	394.6	8.5	12.5	4.8	
2月		12.2	451.6	24.9	396.8	26.5	54.8	4.6	
3月	1.5(I)	-3.5	450.2	-2.2	425.8	0.6	24.4	5.2	2.1(I)
4月		-2.0	441.3	3.8	387.8	1.7	53.3	5.4	
5月		6.4	436.3	3.2	416.3	6.0	20.0	5.0	
6月	2.3(II)	7.8	432.7	-0.4	412.6	6.2	20.1	5.3	2.0(II)
7月		2.2	422.3	0.3	387.6	6.0	34.7	4.0	
8月		-2.8	417.4	-6.0	382.7	-8.3	34.6	3.9	
9月	0.0(III)	-3.6	416.1	-6.4	375.8	-0.5	40.3	4.7	1.9(III)
10月		-5.1	440.8	1.6	405.5	5.1	35.3	4.0	
11月		2.9	417.8	-2.7	398.3	-4.5	19.5	3.6	
12月	1.1(IV)	-0.6	384.7	-13.8	364.5	-1.5	20.2	4.3	1.8(IV)

資料來源：新加坡統計局。

4、香港

- (1)國際貨幣基金（IMF）發布報告指出，香港受惠於強勁的本地需求，預估 2013 年成長將升至約 3%，高於 2012 年的 1.25%。房地產為最主要風險，另外部風險包括歐元區危機及美國財政赤字談判。
- (2)2012 年 12 月出口較上年同月成長 14.4%，進口較上年同月上升 11.9%，貿易逆差 479 億港元；消費者物價指數 3.7%；失業率 3.3%。
- (3)2012 年 12 月零售業總銷貨金額為 469 億港元，較 2011 年同月成長 8.8%，總銷貨數量亦成長 8.1%。同期間，按商店主要類別分析，以珠寶首飾、鐘錶及名貴禮物的銷貨數量增加 9.4%最多，其次為服裝零售量增加 3.2%，百貨公司貨品增加 8.9%。

表 1-3-4 香港重要經濟指標

單位：10 億港元；%

年(月)	實質 GDP	工業 生產	貿 易					消費者 物價	失 業 率
			出口		進口		出入超		
			金額	成長率	金額	成長率			
2008年	2.1	-6.7	2,824.2	5.1	3,025.3	5.5	-201.1	4.3	3.4
2009年	-2.5	-8.3	2,469.1	-12.6	2,692.4	-11.0	-223.3	0.5	5.2
2010年	6.8	3.5	3,031.0	22.8	3,364.8	25.0	-333.8	2.4	4.4
2011年	4.9	0.7	3,337.3	10.1	3,764.6	11.9	-427.3	5.3	3.4
2012年									
1月			259.3	-8.6	268.2	-10.5	-89.0	6.1	3.2
2月			259.8	14.0	305.5	20.8	-45.7	4.7	3.4
3月	0.7 (I)	-1.6(I)	262.4	-6.8	306.3	-4.7	-43.9	4.9	3.4
4月			266.3	5.6	309.1	5.0	-42.9	4.7	3.3
5月			294.5	5.2	330.1	4.6	-35.6	4.3	3.2
6月	1.2(II)	-2.9(II)	278.2	-4.8	322.9	-2.9	-44.7	3.7	3.2
7月			276.2	-3.5	316.3	-1.8	-40.1	1.6	3.2
8月			311.7	0.6	347.7	0.9	-36.0	3.7	3.2
9月	1.3(III)	-0.1(III)	313.2	15.2	358.3	14.9	-45.1	3.8	3.3
10月			297.0	-2.8	339.7	3.3	-42.7	3.8	3.4
11月			307.8	10.5	351.8	9.0	-44.1	3.7	3.4
12月			311.0	14.4	358.9	11.9	-47.9	3.7	3.3

註：出口係轉口與港產品出口合計。 資料來源：香港政府統計處。

二、國內經濟

(一) 總體情勢

1、101 年經濟成長率預估為 1.25%

受全球經濟走緩影響，國際貿易成長減弱，擠壓我國出口成長空間，加以消費信心低迷，致出口及消費表現均不如預期；國際油價雖續居高檔波動，惟消費氛圍低迷，限縮價格調漲空間。行政院主計總處預測 101 年經濟成長 1.25%，消費者物價指數（CPI）上漲 1.93%。

表 2-1-1 國內外主要機構對我國經濟成長率預測

單位：%

預測機構 \ 年別	2012(f)	2013(f)
ADB (2012.10)	1.7	3.8
IMF (2012.10)	1.3	3.9
Global Insight (2012.12)	1.2	3.3
行政院主計總處 (2013.1)	1.25	3.53
台灣經濟研究院 (2013.1)	1.16	3.49
中華經濟研究院 (2012.12)	1.19	3.60
中央研究院 (2012.12)	0.93	3.05

註：f 表預估值。 資料來源：各機構。

表 2-1-2 101 及 102 年需求面經濟成長組成

	101 年		102 年	
	實質增加率(%)	貢獻(百分點)	實質增加率(%)	貢獻(百分點)
GDP	1.25	1.25	3.53	3.53
國內需求	0.12	0.10	2.12	1.71
民間消費	1.50	0.81	1.56	0.84
政府消費	0.68	0.07	-0.04	0.00
資本形成	-4.56	-0.78	5.44	0.88
國外淨需求	-	1.15	-	1.82
輸出(含商品及勞務)	-0.00	0.00	5.85	4.31
減：輸入(含商品及勞務)	-2.04	-1.14	4.59	2.49
躉售物價 (WPI)	-1.16		-0.82	
消費者物價 (CPI)	1.93		1.31	

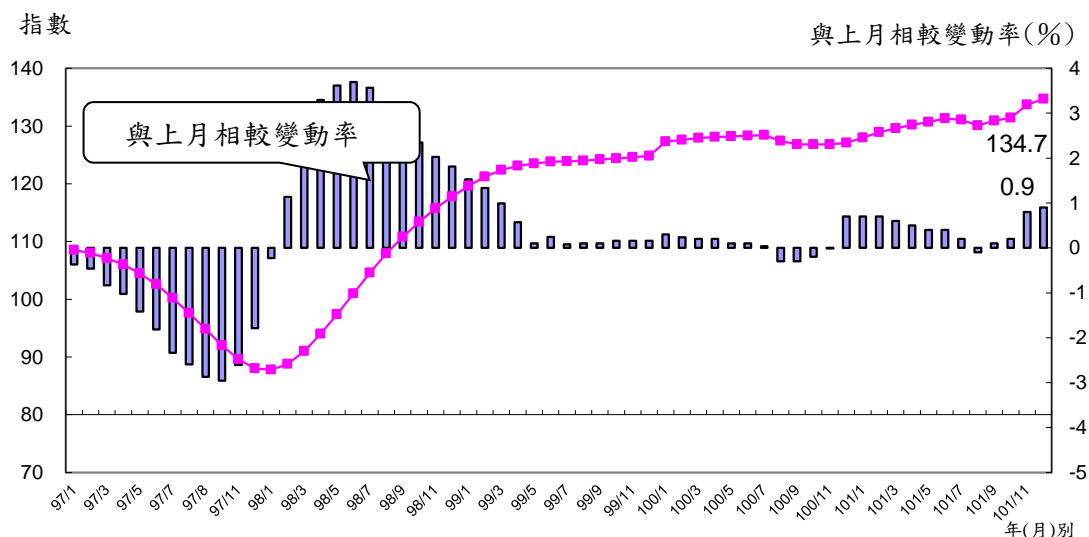
資料來源：行政院主計總處，國民所得統計及國內經濟情勢展望，102 年 1 月 31 日。

2、101 年 12 月景氣對策信號由黃藍燈轉為綠燈，領先指標連續第 5 個月回升、同時指標則尚未止滑

(1) 領先指標

101 年 12 月領先指標綜合指數為 134.7，較 11 月上升 0.9%；6 個月平滑化年變動率 6.8%，較 11 月 5.9%增加 0.9 個百分點，係連續第 5 個月回升。7 個構成項目經去除長期趨勢後，4 項較 11 月上升，分別為：外銷訂單指數、製造業存貨量指數(取倒數計算)、SEMI 半導體接單出貨比、股價指數；其餘 3 項：工業及服務業加班工時、核發建照面積、實質貨幣總計數 M1B，則較 11 月下滑。

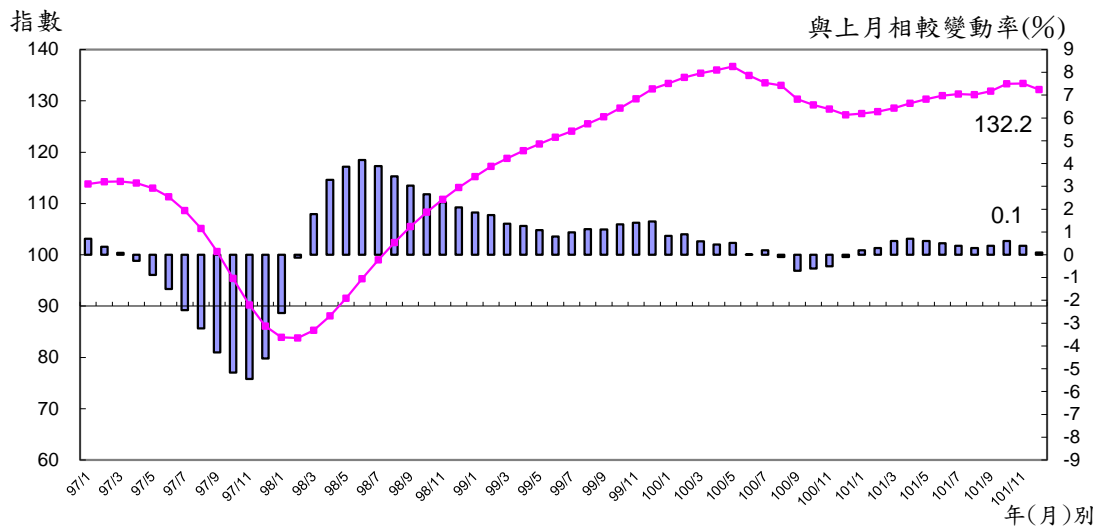
圖 2-1-1 景氣領先指標



(2) 同時指標

101 年 12 月同時指標綜合指數為 132.2，較 11 月下跌 0.1%；不含趨勢之同時指標為 97.3，較 11 月 97.7 下跌 0.5%。7 個構成項目經去除長期趨勢後，2 項較 11 月上升，分別為：實業營業額指數、實質海關出口值；其餘 5 項：電力(企業)總用電量、製造業銷售量指數、非農業部門就業人數、實質機械及電機設備進口值、工業生產指數，則較 11 月下滑。

圖 2-1-2 景氣同時指標



(3) 景氣對策信號

101 年 12 月景氣對策信號由黃藍燈轉為綠燈，綜合判斷分數由 11 月上修值 21 分增為 23 分。9 項構成項目中，海關出口值及電機設備進口值由藍燈轉為黃藍燈，各增加 1 分；其餘項目燈號維持不變。

圖 2-1-3 一年來景氣對策信號

		2011年		2012年												11月		12月	
		11月	12月	1月	2月	3月	4月	5月	6月	7月	8月	9月	10月			燈號	%	燈號	%
		燈號	分數	燈號	分數	燈號	分數	燈號	分數	燈號	分數	燈號	分數	燈號	分數	燈號	%	燈號	%
綜合判斷	燈號	藍	16	藍	14	藍	13	藍	15	藍	14	藍	14	藍	15	藍	15	藍	16
	分數	16	14	13	15	14	14	15	15	16	15	20	19	21 _r	23				
貨幣總計數M1B	燈號	藍	16	藍	14	藍	13	藍	15	藍	14	藍	14	藍	15	藍	15	藍	16
直接及間接金融	燈號	藍	16	藍	14	藍	13	藍	15	藍	14	藍	14	藍	15	藍	15	藍	16
股價指數	燈號	藍	16	藍	14	藍	13	藍	15	藍	14	藍	14	藍	15	藍	15	藍	16
工業生產指數	燈號	藍	16	藍	14	藍	13	藍	15	藍	14	藍	14	藍	15	藍	15	藍	16
非農業部門就業人數	燈號	藍	16	藍	14	藍	13	藍	15	藍	14	藍	14	藍	15	藍	15	藍	16
海關出口值	燈號	藍	16	藍	14	藍	13	藍	15	藍	14	藍	14	藍	15	藍	15	藍	16
機械及電機設備進口值	燈號	藍	16	藍	14	藍	13	藍	15	藍	14	藍	14	藍	15	藍	15	藍	16
製造業銷售值	燈號	藍	16	藍	14	藍	13	藍	15	藍	14	藍	14	藍	15	藍	15	藍	16
商業營業額指數	燈號	藍	16	藍	14	藍	13	藍	15	藍	14	藍	14	藍	15	藍	15	藍	16

綜合判斷說明：●紅燈(45-38)，●黃紅燈(37-32)，●綠燈(31-23)，●黃藍燈(22-17)，●藍燈(16-9)。
註：各構成項目均為年變動率，除股價指數外均經季節調整。

(二) 工業生產

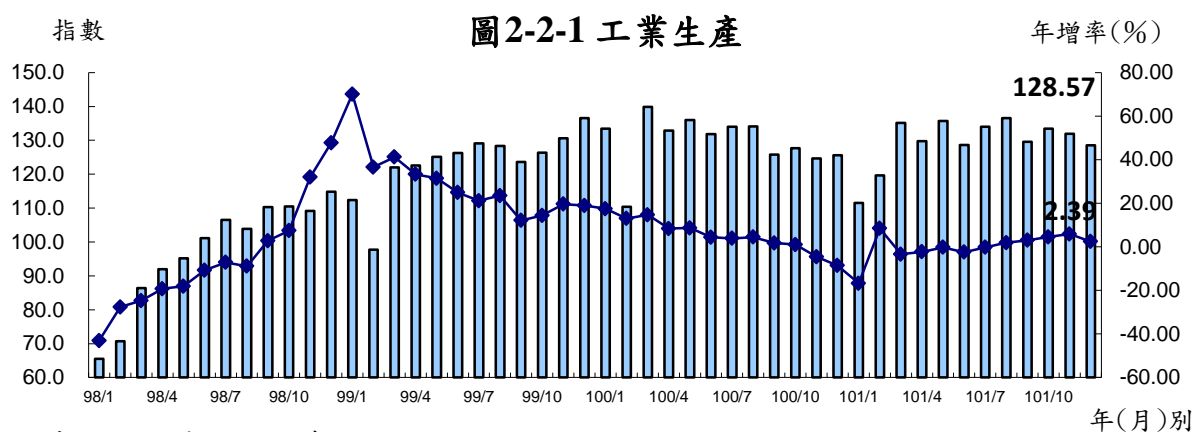
1、101 年 12 月工業生產增加 2.39%

101 年 12 月工業生產指數 128.57，較 100 年同月增加 2.39%，其中製造業增加 2.84%，礦業及土石採取業增加 43.21%，電力及燃氣供應業增加 1.28%，用水供應業減少 0.42%，建築工程業減少 20.42%。累計 1 至 12 月工業生產減少 0.09%。

表 2-2-1 工業生產年增率

單位：%

年(月)	工業生產	製造業	礦業及土石採取業	電力及燃氣供應業	用水供應業	建築工程業
97 年	-1.78	-1.56	-4.69	-1.81	-1.78	-9.26
98 年	-8.08	-7.97	-8.40	-3.24	-2.27	-19.08
99 年	26.93	28.60	14.94	5.09	1.35	-9.81
100 年	5.03	5.12	-3.80	2.20	0.21	7.89
12 月	-8.60	-8.58	-5.33	0.31	-0.64	6.13
101 年 1~12	-0.09	-0.23	5.32	0.09	-0.47	7.54
1 月	-16.75	-17.18	-21.10	-3.72	-1.40	-12.72
2 月	8.40	8.22	14.65	8.48	1.67	31.89
3 月	-3.42	-3.77	-1.84	2.17	0.62	15.15
4 月	-2.33	-2.58	1.50	0.97	-0.43	8.52
5 月	-0.21	-0.37	5.10	0.63	1.23	7.28
6 月	-2.44	-2.31	9.41	-4.32	-0.91	-10.11
7 月	-0.02	-0.28	5.21	0.99	-2.14	14.02
8 月	1.89	1.80	6.04	-0.03	-1.87	11.35
9 月	3.00	3.08	5.21	0.32	-1.17	5.62
10 月	4.56	4.50	-4.46	-1.51	-0.61	20.90
11 月	5.85	5.47	13.77	-2.10	-1.18	35.00
12 月	2.39	2.84	43.21	1.28	-0.42	-20.42



資料來源：經濟部統計處。

2、101 年 12 月製造業生產增加 2.84%

101 年 12 月製造業生產增加 2.84%，其中資訊電子工業較 100 年同月增加 7.96%，化學工業增加 3.14%，金屬機械工業減少 3.87%，民生工業減少 5.55%。累計 1 至 12 月製造業生產減少 0.23%。

表 2-2-2 製造業生產年增率

單位：%

年（月）	製造業生產	四大行業			
		金屬機械 工業	資訊電子 工業	化學 工業	民生 工業
97 年	-1.56	-7.24	6.36	-7.56	-5.76
98 年	-7.97	-19.32	-6.35	-1.03	-7.56
99 年	28.60	32.04	39.34	10.30	10.57
100 年	5.12	6.52	8.22	-4.53	-6.61
12 月	-8.58	-8.28	-8.98	-10.93	-3.83
101 年 1~12 月	-0.23	-4.80	1.87	0.24	-1.02
1 月	-17.18	-19.67	-15.86	-16.08	-17.39
2 月	8.22	10.68	5.11	7.42	22.96
3 月	-3.77	-5.87	-4.05	-2.30	0.48
4 月	-2.58	-3.72	-2.13	-2.61	-2.02
5 月	-0.37	-1.82	-0.56	1.22	1.31
6 月	-2.31	-4.45	0.06	-5.30	-4.51
7 月	-0.28	-6.90	2.41	0.14	0.71
8 月	1.80	-8.16	5.31	5.53	0.98
9 月	3.08	-10.06	10.07	3.28	-0.99
10 月	4.50	-3.89	8.53	5.82	2.05
11 月	5.47	1.54	8.08	6.60	-0.74
12 月	2.84	-3.87	7.96	3.14	-5.55

資料來源：經濟部統計處。

3、101 年 12 月電子零組件業增加 10.67%

(1) 電子零組件業增加 10.67%，連續 4 個月二位數增產，主因智慧型手機及平板電腦等行動裝置需求強勁，以及中國大陸農曆年前備貨效應，持續推升晶圓代工、TFT-LCD、構裝 IC 等增產。累計 1 至 12 月較 100 年增加 3.69%。

(2) 基本金屬業增加 4.21%，延續上月之增產態勢，主因國際鐵礦砂回漲激勵鋼價上揚，下游廠商提貨意願走高，帶動國內鋼鐵

廠生產動能。累計 1 至 12 月較 100 年減少 4.42%。

- (3) 化學材料業增加 0.09%，主因國際原油與石化原料價格震盪走高，烯烴類產品需求相對熱絡，有效彌補上年同月之比較基數較高的負面影響所致。累計 1 至 12 月較 100 年增加 0.58%。

表 2-2-3 主要製造業行業年增率

單位：%

中業別	101 年 12 月較 100 年同月增減	101 年累計 較 100 年同期增減
電子零組件業	10.67	3.69
電腦、電子產品及光學製品業	-1.53	-6.60
基本金屬工業	4.21	-4.42
機械設備業	-17.56	-11.69
石油及煤製品業	30.92	4.94
化學材料業	0.09	0.58
食品業	-5.37	0.60
紡織業	-4.01	-5.15

資料來源：經濟部統計處。

(三) 商業

1、101 年 12 月商業營業額為 12,130 億元，增加 1.7%

101 年 12 月批發、零售及餐飲業營業額 12,130 億元，較 100 年同月增加 1.7%。其中批發業增加 1.5%，零售業增加 1.8%，餐飲業增加 7.8%。累計 1 至 12 月，批發、零售及餐飲業營業額 142,102 億元，較 100 年同期減少 0.4%。

表 2-3-1 商業營業額

單位:億元；%

年(月)	商業		批發業		零售業		餐飲業	
	金額	年增率	金額	年增率	金額	年增率	金額	年增率
97 年	128,796	2.3	93,277	3.6	32,302	-1.0	3,217	1.8
98 年	124,701	-3.2	88,668	-4.9	32,815	1.6	3,218	0.0
99 年	136,660	9.6	98,244	10.8	34,969	6.6	3,447	7.1
100 年	142,685	4.4	101,730	3.5	37,233	6.5	3,721	7.9
12 月	11,922	-0.5	8,279	-3.2	3,330	6.3	313	6.5
101 年 1~12 月	142,102	-0.4	100,116	-1.6	38,131	2.4	3,855	3.6
1 月	11,259	-7.3	7,531	-10.2	3,380	-1.7	348	8.4
2 月	11,063	6.4	7,851	8.0	2,903	3.4	309	-1.4
3 月	11,897	-0.9	8,517	-2.8	3,071	3.7	309	7.4
4 月	11,459	-2.4	8,063	-4.4	3,089	2.8	307	3.7
5 月	12,048	2.6	8,542	1.3	3,175	6.1	330	2.1
6 月	12,008	-1.1	8,599	-2.5	3,088	2.3	321	3.2
7 月	12,212	-1.0	8,572	-2.9	3,304	3.7	336	3.1
8 月	11,972	-1.2	8,461	-3.2	3,179	3.9	332	5.4
9 月	12,155	-0.8	8,774	-1.4	3,067	0.4	315	3.6
10 月	12,199	-0.7	8,577	-1.6	3,311	2.0	311	-2.0
11 月	11,737	1.3	8,250	1.0	3,188	1.8	299	2.1
12 月	12,130	1.7	8,403	1.5	3,389	1.8	337	7.8

資料來源：經濟部統計處。

2、101 年 12 月批發業營業額成長 1.5%

101 年 12 月批發業營業額 8,403 億元，較 100 年同月成長 1.5%。其中機械器具批發業因手持行動裝置新機種上市及比較基數偏低，致增加 8.3%；家庭器具及用品批發業年增 3.4%，終結連續 6 個月的負成長，主因國際金價下滑，黃金買氣升溫，加上尾牙季的家電產品熱銷；汽機車及其零配件用品批發業則因去年同期比較基數較高及調整交車行銷策略而年減 12.7%。累計 1 至 12 月批發業營業額為 100,116 億元，較 100 年同期減少 1.6%。

表 2-3-2 批發業營業額變動概況

業別	單位：%	
	101 年 12 月 較 11 月增減率	101 年 12 月 較 100 年同月增減率
合計	1.2	1.5
機械器具業(註 1)	-0.6	8.3
家庭器具及用品業(註 2)	21.7	3.4
食品、飲料及菸草製品業	2.4	2.7
建材業	3.6	-6.9
布疋及服飾業	-2.9	-4.0
綜合商品業	2.6	-2.3
汽機車及其零配件用品業	-5.9	-12.7
化學原料及其製品業	-0.4	0.3
其他批發業(註 3)	-5.1	-5.5

註：1.機械器具業：包括電腦、手持行動裝置、電子與電力設備、機械及其配備等。

2.家庭器具及用品業：包括電器、家具、光學器材、黃金白銀貴金屬等。

3.其他批發業：包含藥品及化妝品、文教、育樂用品等 6 項中業別。

資料來源：經濟部統計處。

3、101 年 12 月零售業營業額增加 1.8%，其中綜合商品零售業營業額增加 2.1%

101 年 12 月零售業營業額 3,389 億元，較 100 年同月增加 1.8%。其中以汽機車及其零配件用品零售業因各家車商衝刺年度業績，成長 5.4%最多，資通訊及家電設備零售業在手機新品上市及週邊商品熱銷的雙重效應下，成長 5.2%次之。累計 1 至 12 月零售業營業額 38,131 億元，較 100 年同期增加 2.4%。

表 2-3-3 零售業營業額變動概況

單位：%

行業別	101 年 12 月 較 11 月增減率	101 年 12 月 較 100 年同月增減率
合計	6.5	1.8
綜合商品零售業	1.0	2.1
汽機車及其零配件用品業	11.8	5.4
食品、飲料及菸草製品業	9.1	4.0
資通訊及家電設備業	15.5	5.2
燃料業	0.9	2.8
無店面零售業	9.8	0.2
其他零售業	6.3	-2.6

註：其他零售業包含家庭器具及用品零售業、布疋服飾品零售業等 6 項中業別。
資料來源：經濟部統計處。

101 年 12 月綜合商品零售業營業額 895 億元，較 100 年同月增加 2.1%，其中便利商店成長 5.5%，主因跨年夜商機熱絡，加上鮮食多元化推升銷售業績，以及寒流來襲，保暖商品需求增加；超級市場在展店效應下，成長 2.3%；其他綜合商品零售業在觀光客成長帶動免稅店業績，及生活雜貨連鎖店持續擴張下，成長 5.2%。累計 1 至 12 月，綜合商品零售業營業額為 10,280 億元，較 100 年同期增加 5.0%。

表 2-3-4 綜合商品零售業營業額變動概況

	101 年 12 月		
	營業額 (億元)	較 11 月 增減(%)	較 100 年同月 增減(%)
合計	895	1.0	2.1
百貨公司	258	-12.8	-0.8
超級市場	126	4.5	2.3
便利商店	222	2.9	5.5
量販店	150	18.1	-0.4
其他	139	9.5	5.2

資料來源：經濟部統計處。

4、101 年 12 月餐飲業營業額增加 7.8%

101 年 12 月餐飲業營業額為 337 億元，較 100 年同月增加 7.8%，各業均呈正長，其中以餐館業成長 8.5%最多，主因觀光熱潮挹注，加上連續假期及跨年活動拉升業績成長。累計 1 至 12 月餐飲業營業額為 3,855 億元，較 100 年同期增加 3.6%。

表 2-3-5 餐飲業營業額變動概況

單位：%

業別	101 年 12 月 較 11 月增減率	101 年 12 月 較 100 年同月增減率
餐飲業	12.6	7.8
餐館業	14.0	8.5
飲料店業	5.7	4.3
其他餐飲業	4.8	2.8

資料來源：經濟部統計處。

(四) 貿易

1、101 年 12 月出口增加 9.0%、進口增加 1.6%

101 年 12 月出口總值 261.0 億美元，較 100 年同月增加 9.0%；進口總值 219.8 億美元，較 100 年同月增加 1.6%；出超 41.3 億美元。累計 1 至 12 月，出口總值 3,011.1 億美元，進口 2,707.3 億美元，分別較 100 年同期減少 2.3%及 3.8%；出超 303.8 億美元。

表 2-4-1 對外貿易

年(月)	出 口		進 口		出(入)超 (億美元)
	金額(億美元)	成長率(%)	金額(億美元)	成長率(%)	
96年	2,466.8	10.1	2,192.5	8.2	274.3
97年	2,566.3	3.6	2,404.5	9.7	151.8
98年	2,036.7	-20.3	1,743.7	-27.5	293.0
99年	2,746.4	34.8	2,514.0	44.2	232.5
100年	3,083.0	12.3	2,816.1	12.1	266.9
12月	239.5	0.6	216.3	-2.7	23.2
101年1~12月	3,011.1	-2.3	2,707.3	-3.8	303.8
1月	210.8	-16.8	206.1	-12.1	4.7
2月	234.0	10.3	205.7	1.3	28.3
3月	263.4	-3.2	239.9	-5.8	23.6
4月	255.4	-6.4	248.6	2.1	6.9
5月	261.0	-6.3	238.3	-10.5	22.6
6月	243.6	-3.2	217.9	-8.4	25.8
7月	248.5	-11.6	239.4	-3.2	9.0
8月	246.9	-4.2	213.8	-7.6	33.1
9月	271.7	10.4	230.9	1.3	40.8
10月	265.3	-1.9	232.7	-1.8	32.6
11月	248.9	0.9	214.9	0.1	34.0
12月	261.0	9.0	219.8	1.6	41.3

註：1.自 95 年 1 月起，進出口貿易統計改依聯合國 2004 年版「國際商品貿易統計手冊」規範之準則編布，出口及進口總值改採「出口總值＝出口＋復出口」、「進口總值＝進口＋復進口」之編法列示。

2.依據財政部定義，復出口：為外貨進口後因故退回或再轉售國外、或經簡易加工後再出口者。復進口：為國貨出口後因故退回或委外簡易加工後再進口。

資料來源：財政部進出口貿易統計。

2、101 年 12 月我對主要國家（地區）出口成長最多為菲律賓，增幅為 45.5%；進口成長最多為阿曼，增幅為 763.4%

- (1) 12 月我對主要國家（地區）出口成長最多為菲律賓，增幅為 45.5%；進口成長最多為阿曼，增幅為 763.4%。
- (2) 12 月我國最大出口國為中國大陸(含香港)，比重達 40.1%，最大進口國為日本，比重達 17.6%。
- (3) 12 月我對主要貿易夥伴中，中國大陸（含香港）為最主要出超來源國，出超 6,688.6 百萬美元；主要入超來源國為日本，入超 2,182.5 百萬美元。

表 2-4-2 主要貿易夥伴貿易概況

單位：百萬美元；%

		中國大陸 (含香港)	美國	日本	韓國	新加坡	越南
出口 至該國	101 年 12 月金額	10,477.3	2,699.4	1,676.0	1,013.3	1,740.3	676.6
	成長率	10.0	-1.3	18.4	9.2	14.3	9.4
	101 年 1 至 12 月金額	118,666.1	32,980.5	18,876.6	11,845.3	20,090.8	8,432.2
	比重	39.4	11.0	6.3	3.9	6.7	2.8
	成長率	-4.3	-9.3	3.6	-4.3	19.0	-6.6
自該國 進口	101 年 12 月金額	3,788.7	2,087.7	3,858.6	1,257.2	599.3	193.1
	成長率	13.0	-4.5	-0.8	11.8	11.3	13.7
	101 年 1 至 12 月金額	43,569.0	23,605.0	47,583.4	15,075.4	8,105.8	2,294.8
	比重	16.1	8.7	17.6	5.6	3.0	0.8
	成長率	-3.8	-8.4	-8.8	-15.6	1.9	24.4

資料來源：財政部。

3、101 年 12 月按產品別觀察，出口以礦產品增幅 55.2%最大，進口以資訊與通信產品增幅達 35.2%最大

- (1) 12 月出口前 3 大貨品依序為：電子產品 71.0 億美元，占出口總值 27.2%，較 100 年同月成長 6.0%；基本金屬及其製品 22.8 億美元，比重 8.7%，減少 2.7%；礦產品 22.1 億美元，比重 8.5%，成長 55.2%。
- (2) 12 月進口前 3 大貨品依序為：礦產品 56.2 億美元，占進口總值 25.6%，較 100 年同月成長 2.4%；電子產品 30.4 億美元，比重 13.8%，減少 2.4%；化學品 24.5 億美元，比重 11.2%，成長 4.0%。

表 2-4-3 101 年 12 月重要進出口產品結構

單位：百萬美元；%

出口產品	金額	比重	成長率	進口產品	金額	比重	成長率
電子產品	7,100.1	27.2	6.0	礦產品	5,620.8	25.6	2.4
基本金屬及其製品	2,283.7	8.7	-2.7	電子產品	3,042.9	13.8	-2.4
礦產品	2,206.3	8.5	55.2	化學品	2,451.6	11.2	4.0
塑橡膠及其製品	2,063.1	7.9	2.4	機械	1,901.7	8.7	-0.6
光學器材	1,963.4	7.5	24.1	基本金屬及其製品	1,769.7	8.1	-4.3
化學品	1,780.0	6.8	11.5	精密儀器、鐘錶、樂器	878.6	4.0	-1.8
機械	1,632.9	6.3	-3.1	資訊與通信產品	855.6	3.9	35.2

資料來源：財政部。

(五) 外銷訂單

1、101 年 12 月外銷訂單 393.9 億美元，增加 8.5%

101 年 12 月外銷訂單金額 393.9 億美元，為歷年單月次高，較 100 年同月增加 30.9 億美元，增加 8.5%。累計 1 至 12 月，外銷訂單金額 4,410.1 億美元，為歷年最高，較 100 年增加 48.8 億美元，成長 1.1%。

表 2-5-1 外銷訂單

單位：億美元；%

	金額	年增率
96 年	3,458.1	15.5
97 年	3,517.2	1.7
98 年	3,224.4	-8.3
99 年	4,067.2	26.14
100 年	4,361.3	7.23
12 月	363.1	-0.72
101 年 1~12 月	4,410.1	1.1
1 月	314.8	-8.63
2 月	339.5	17.60
3 月	383.7	-1.58
4 月	360.9	-3.52
5 月	364.7	-3.04
6 月	363.8	-2.62
7 月	359.4	-4.39
8 月	361.5	-1.53
9 月	376.6	1.91
10 月	383.8	3.16
11 月	407.3	11.1
12 月	393.9	8.5

資料來源：經濟部統計處。

2、101 年 12 月訂單金額中，以調製食品、飲料及菸酒類增加 23.64 %最多，資訊與通信產品、電子產品仍為我國前二大接單貨品

- (1) 101 年 12 月主要訂單貨品中以資訊與通信產品、電子產品為主，占總訂單金額的 26.9%及 23.0%，分別較 100 年同月增加 18.1

%及3.8%。

- (2) 101 年 12 月主要接單產品中，以調製食品、飲料及菸酒類增加 23.64%最多，其次為石料、膠泥、水泥、陶瓷、玻璃製品，增加 22.66%。

表 2-5-2 101 年 12 月外銷訂單主要產品結構

單位：億美元；%			
貨品類別	101 年 12 月金額	比重	較 100 年同月 增減(%)
資訊與通信產品	105.8	26.9	18.1
電子產品	90.8	23.0	3.8
精密儀器等產品	31.6	8.0	12.2
基本金屬製品	24.8	6.3	1.1
化學品	21.5	5.4	5.5
塑膠橡膠及其製品	20.5	5.2	-3.6
機械	17.9	4.5	-0.3
電機產品	15.6	4.0	11.5

資料來源：經濟部統計處。

3、101 年 12 月外銷訂單海外生產比重為 52.0%

101 年 12 月外銷訂單海外生產比重為 52.0%，其中以資訊通信業海外生產 83.3%最高，其次為電機產品 68.9%，精密儀器 56.6%。累計 1 至 12 月，外銷訂單海外生產比重為 50.9%。

4、101 年 12 月主要地區接單以美國及中國大陸為主，金額分別為 99.9 億美元及 94.9 億美元

101 年 12 月以美國及中國大陸為主要接單地區，金額分別為 99.9 億美元及 94.9 億美元，占外銷接單總額的 25.4%及 24.1%，較 100 年同月分別增加 10.0%及 2.4%，歐洲訂單金額續創歷年單月新高，達 85.7 億美元，較 100 年同月增加 25.1%，東協六國增加 16.4%，日本則減少 5%。

表 2-5-3 外銷訂單主要產品海外生產比重

單位：％

年(月)	總計	資訊通信	電子產品	機械	電機產品	精密儀器
96 年	46.1	84.3	43.6	23.7	52.3	47.1
97 年	47.0	85.1	47.1	23.3	49.7	47.4
98 年	47.9	81.9	44.5	24.4	53.4	54.1
99 年	50.4	84.8	49.5	21.9	58.6	56.6
100 年	50.5	83.6	52.3	20.2	62.4	60.0
12 月	50.6	81.8	53.6	19.7	63.1	59.4
101 年 1~12 月	50.9	84.6	52.4	18.7	67.8	56.5
1 月	50.1	83.0	51.4	20.5	63.5	57.4
2 月	50.2	84.1	52.8	19.9	64.3	58.3
3 月	50.8	84.2	54.8	19.3	66.1	58.6
4 月	50.4	84.9	53.1	19.3	69.5	57.1
5 月	50.9	85.5	52.5	16.2	67.0	56.0
6 月	50.8	84.7	50.8	15.1	66.1	54.6
7 月	50.8	85.3	50.9	20.6	68.1	53.1
8 月	50.8	86.8	52.0	17.6	70.3	56.3
9 月	51.2	84.7	51.4	21.1	69.7	57.7
10 月	51.3	85.4	51.4	19.4	70.3	56.3
11 月	51.7	82.8	53.4	17.3	70.2	56.1
12 月	52.0	83.3	53.6	18.0	68.9	56.6

資料來源：經濟部統計處。

表 2-5-4 我國在各主要地區（國家）外銷接單情形

單位：億美元；％

地區別	101 年 12 月	
	金額	較 100 年同月增減率
美國	99.9	10.0
中國大陸（含香港）	94.9	2.4
歐洲	85.7	25.1
東協六國	41.1	16.4
日本	30.9	-5.0

資料來源：經濟部統計處。

(六) 投資

1、101 年國內投資成長率預估為-2.77%

- (1) 101 年民間投資受訂單下滑影響，第 1 季、第 2 季分別負成長 9.10%及 5.71%。第 3 季由於半導體廠商增加資本支出，機械設備投資成長 2.15%，運輸工具及營建投資亦分別成長 6.01%及 3.76%，致整體民間投資成長 2.01%，擺脫連續 4 季縮減態勢；第 4 季則續成長 9.09%，預估全年負成長 1.35%。
- (2) 公共部門方面，繼 100 年政府投資負成長 5.93%，101 年投資預估 4,244 億元，仍負成長 10.80%；公營事業投資亦減少 0.52%。

表 2-6-1 國內固定資本形成毛額

單位：新台幣億元；%

	國內投資		民間投資		公營事業投資		政府投資	
	金額	成長率	金額	成長率	金額	成長率	金額	成長率
96 年	28,414	0.55	22,427	1.36	2,025	1.57	3,961	-4.46
97 年	26,659	-12.36	20,101	-15.58	2,098	-1.98	4,460	1.18
98 年	23,536	-11.25	16,393	-18.15	2,225	2.14	4,918	15.94
99 年	28,882	21.12	21,596	29.76	2,413	8.11	4,873	-3.10
100 年	28,435	-3.10	21,642	-1.26	2,105	-14.39	4,687	-5.93
第 1 季	6,811	8.17	5,649	11.15	318	-14.02	845	-0.65
第 2 季	7,229	2.92	5,507	7.10	519	-15.83	1,202	-5.57
第 3 季	7,308	-8.27	5,658	-8.76	486	-3.12	1,163	-7.88
第 4 季	7,087	-12.38	4,828	-12.49	782	-19.56	1,477	-7.54
101 年(f)	28,104	-2.77	21,713	-1.35	2,147	-0.52	4,244	-10.80
第 1 季(r)	6,255	-10.21	5,252	-9.10	287	-13.19	715	-16.89
第 2 季(p)	6,817	-7.69	5,304	-5.71	468	-13.07	1,045	-14.92
第 3 季(f)	7,336	-0.54	5,832	2.01	439	-11.33	1,065	-8.93
第 4 季(f)	7,697	7.44	5,325	9.09	953	20.63	1,419	-5.33

註：金額為當期價格；(f)表預測數

資料來源：行政院主計總處，101 年 11 月 23 日。

2、101 年 1 至 12 月新增民間投資金額 11,078 億元

101 年 1 至 12 月新增民間重大投資計 2,341 件，金額為 11,078 億元，達成年度目標 11,000 億元的 100.71%，其中以電子資訊業為主要投資業別，投資金額 4,550 億元。

表 2-6-2 經濟部統計民間新增投資概況

行 業 別	100年實際 金額(億元)	101年1~12月			101年目標 金額(億元)
		件數	金額(億元)	達成率(%)	
金屬機電業	2,636	759	2,713	100.49	2,700
電子資訊業	4,878	104	4,560	100.21	4,550
民生化工業	2,512	271	2,486	99.44	2,500
技術服務業	542	1,022	595	108.11	550
電力供應業	56	9	52	103.24	50
批發、物流業	516	173	654	109.01	600
會展業	51	3	19	37.60	50
總 計	11,191	2,341	11,078	100.71	11,000

註：列報統計之投資案件金額無任何限制(包含 5,000 萬元以下投資案件)。

資料來源：經濟部促進投資聯合協調中心。

3、101 年 12 月僑外直接投資金額 9.30 億美元，增加 96.54%

101 年 12 月核准僑外直接投資件數為 288 件，核准投資金額 9.30 億美元，較 100 年同月增加 96.54%；累計 1 至 12 月核准僑外直接投資件數為 2,738 件，核准投資金額 55.59 億美元，較 100 年同期增加 12.18%。就地區別來看，以加勒比海英國屬地(24.92%，主要為英屬維京群島、英屬蓋曼群島)、荷蘭(21.58%)、日本(7.45%)、美國(7.28%)及薩摩亞(6.79%)分居前 5 名，合計約占本期僑外投資總額的 68.02%。若就業別觀之，以金融及保險業(34.96%)、批發及零售業(18.31%)、電子零組件製造業(11.11%)、資訊及通訊傳播業(8.97%)及不動產業(3.15%)分居前 5 名，合計約占本期僑外投資總額的 76.5%。

我國外人投資的方式除了僑外投資外，亦來自國內、外金融市場募集資金。依據金管會統計，101 年 12 月外資投資我國股市淨匯入金額 29.18 億美元；累計 1 至 12 月淨匯入 73.67 億美元。

表 2-6-3 外資投入概況

單位：億美元

年(月)	僑外投資 總額	外資投入股市 匯入淨額	企業發行海外 存託憑證金額	企業發行海外 公司債金額
96 年	153.61	69.90	15.80	3.70
97 年	82.32	-128.37	8.95	11.05
98 年	47.98	262.14	26.02	4.25
99 年	38.12	165.76	14.34	28.99
100 年	49.55	-97.93	14.70	29.75
12 月	4.73	1.69	0.00	4.00
101 年 1~12 月	55.59	73.67	9.83	8.95
1 月	2.38	30.21	0.00	0.00
2 月	2.05	9.37	0.00	0.00
3 月	6.14	29.18	0.00	0.00
4 月	7.72	-2.91	2.03	0.00
5 月	2.86	-32.95	0.00	3.45
6 月	2.47	-3.44	0.00	0.50
7 月	4.29	-27.94	0.00	0.00
8 月	2.89	18.39	0.00	0.00
9 月	8.52	4.06	6.72	0.00
10 月	3.67	7.90	1.08	2.00
11 月	3.30	12.62	0.00	3.00
12 月	9.30	29.18	0.00	0.00

資料來源：經濟部投審會、金管會。

（七）物價

1、101 年 12 月消費者物價上漲 1.61%，躉售物價下跌 3.96%

101 年 12 月消費者物價指數（CPI）較 100 年同月上漲 1.61%，主因水果、油料費、燃氣及家庭用電等價格續居高檔，加以部分菸品售價調高所致，惟蔬菜、蛋類、通訊費及 3C 消費性電子產品等價格相對較低，抵銷部分漲幅；若扣除蔬菜水果，漲 1.56%，若再剔除水產及能源後之總指數(即核心物價)，漲 1.09%。累計 1 至 12 月 CPI 較 100 年同期上漲 1.93%。

101 年 12 月躉售物價指數（WPI）較 100 年同月下跌 3.96%，主因新台幣對美元匯率升值，加以基本金屬、電子零組件及進口鐵礦砂等價格處相對低檔，惟第一階段電價合理化方案致電價上漲，抵銷部分跌幅，其中國產內銷品漲 0.32%，進口品跌 6.68%，出口品跌 5.13%。累計 1 至 12 月 WPI 較 100 年同期下跌 1.16%。

2、101 年 12 月進口物價下跌 6.68%、出口物價下跌 5.13%

101 年 12 月以新台幣計價之進口物價指數，較 11 月下跌 0.82%，較 100 年同月下跌 6.68%，若剔除匯率變動因素(新台幣對美元較上年同月升值 4.12%)，12 月以美元計價之指數較上年同月下跌 2.83%，主因鋼胚、鋼鐵廢料、煤及鐵礦砂等價格較 100 年為低，使基本金屬及其製品類與礦產品及非金屬礦物製品類分別下跌 5.78%與 5.07%所致。

101 年 12 月以新台幣計價之出口物價指數較 11 月下跌 0.30%，較 100 年同月下跌 5.13%，若剔除匯率變動因素，12 月以美元計價之指數較上年同月下跌 1.21%，主因冷凍魚、冷、熱軋鋼板、不鏽鋼板、積體電路與光碟片等報價相對滑落，使動、植物產品及調製食品類、基本金屬及其製品類與電子、電機及其設備類分別下跌 16.13%、3.13%與 2.00%所致。

圖 2-7-1 消費者物價指數及躉售物價指數變化

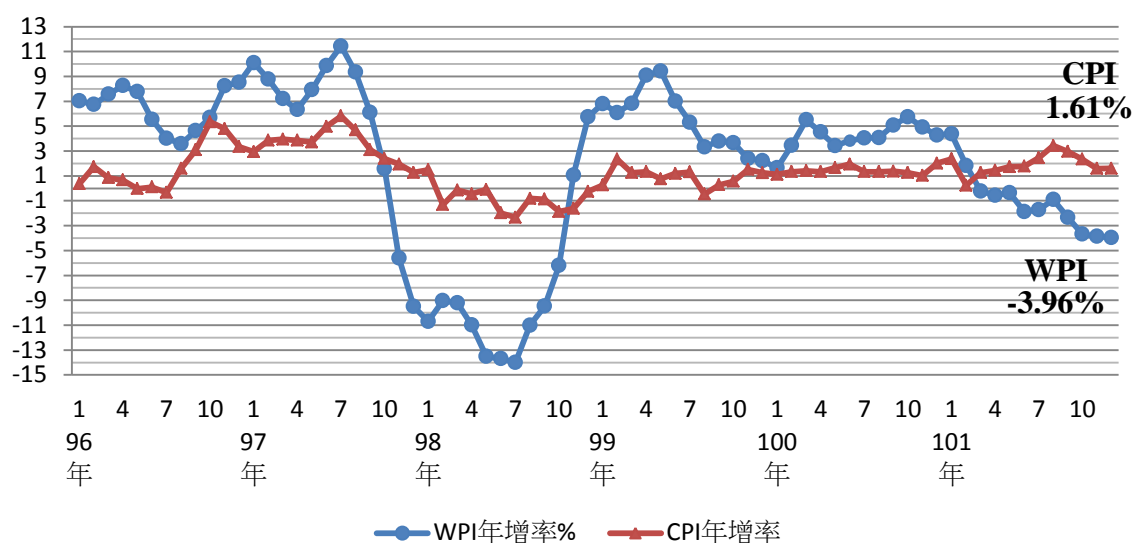
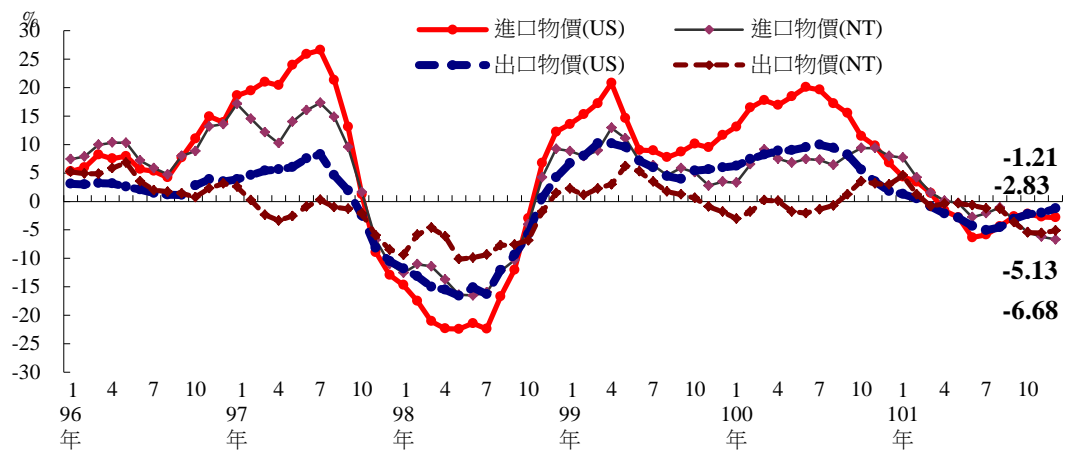


表 2-7-1 物價變動

年(月)	消費者物價指數			躉售物價指數			
	年增率	不含蔬果	不含蔬果水 產及能源	年增率	國產 內銷	進口 (新台幣)	出口 (新台幣)
96 年	1.80	1.69	1.35	6.47	6.39	8.95	3.56
97 年	3.53	3.43	3.08	5.22	8.64	8.84	-2.14
98 年	-0.87	-0.45	-0.14	-8.74	-10.02	-9.61	-6.60
99 年	0.96	1.03	0.44	5.45	7.44	7.04	2.03
100 年	1.42	1.48	1.12	4.32	5.04	7.65	0.09
101 年 1~12 月	1.93	1.30	0.93	-1.16	-0.59	-1.28	-1.63
1 月	2.36	1.81	1.87	4.37	0.69	7.68	4.54
2 月	0.24	0.11	-0.05	1.83	-0.20	4.22	1.26
3 月	1.26	0.90	0.76	-0.22	-1.59	1.53	-0.80
4 月	1.44	1.33	0.92	-0.56	-1.41	-0.04	-0.28
5 月	1.74	1.20	0.88	-0.37	-1.49	0.87	-0.60
6 月	1.77	1.08	0.82	-1.87	-1.75	-2.85	-0.87
7 月	2.46	1.29	0.95	-1.56	-1.33	-2.08	-1.22
8 月	3.43	1.59	0.95	-0.90	-0.42	-1.06	-1.22
9 月	2.96	1.65	0.93	-2.35	-0.09	-3.19	-3.69
10 月	2.34	1.63	1.04	-3.71	-0.03	-5.40	-5.47
11 月	1.59	1.42	0.96	-3.90	0.41	-6.21	-5.56
12 月	1.61	1.56	1.09	-3.96	0.32	-6.68	-5.13

資料來源：行政院主計總處。

圖 2-7-2 進出口物價指數變動率



資料來源：行政院主計總處。

表 2-7-2 消費者物價指數依性質別分類之變動率

單位：％

年(月)	消費者物價指數					
		商品		服務		
			耐用性消費品		居住服務	交通服務
96 年	1.80	2.76	-0.35	0.94	0.24	0.58
97 年	3.53	4.97	-1.39	2.25	0.54	1.23
98 年	-0.87	-1.62	-4.73	-0.26	-0.32	-1.09
99 年	0.96	1.78	-1.14	0.31	0.05	-0.56
100 年	1.42	2.39	-0.35	0.65	0.42	-1.14
12 月	2.02	3.90	0.29	0.51	0.36	-1.78
101 年 1~12 月	1.93	3.38	-0.30	0.74	0.56	-2.35
1 月	2.36	3.01	0.46	1.84	3.04	-1.74
2 月	0.24	1.85	0.79	-1.02	-2.19	-2.87
3 月	1.26	2.16	0.21	0.51	0.41	-3.26
4 月	1.44	2.52	0.13	0.55	0.43	-3.45
5 月	1.74	2.85	-0.42	0.83	0.48	-3.67
6 月	1.77	2.99	-0.78	0.77	0.63	-3.55
7 月	2.46	4.34	-0.78	0.91	0.58	-2.05
8 月	3.43	6.50	-1.21	0.91	0.66	-2.09
9 月	2.96	5.49	-0.69	0.87	0.68	-2.20
10 月	2.34	4.04	-0.22	0.92	0.70	-1.45
11 月	1.59	2.38	-0.50	0.93	0.69	-0.94
12 月	1.61	2.42	-0.59	0.91	0.69	-0.86

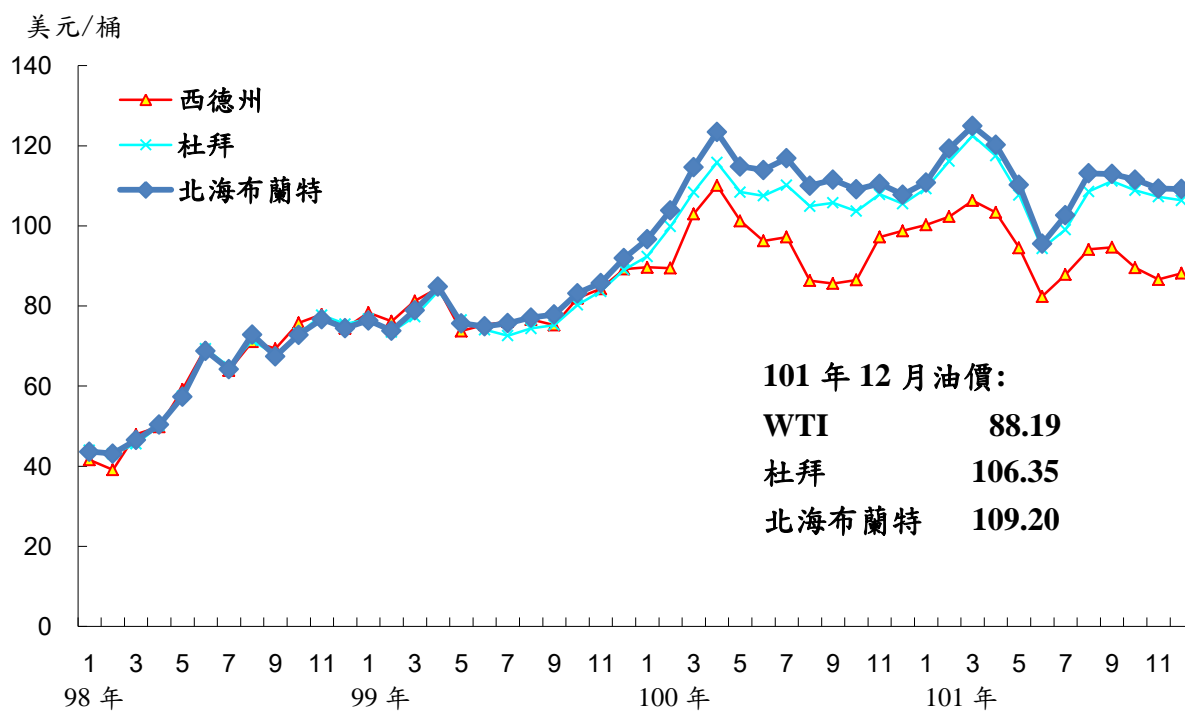
資料來源：行政院主計總處。

3、101 年 12 月美國西德州原油月均價每桶 88.19 美元

101 年 12 月美國西德州原油（WTI）現貨月均價為每桶 88.19 美元，較 11 月每桶 86.62 美元，上漲 1.81%；杜拜及北海布蘭特價格同步下跌。

美國能源部（EIA）2013 年 1 月預測未來 3 個月 WTI 平均價格分別為每桶 91.00、90.00 和 89.00 美元；2013 年全年平均價格為每桶 89.54 美元。

表 2-7-3 近年國際主要原油價格變動



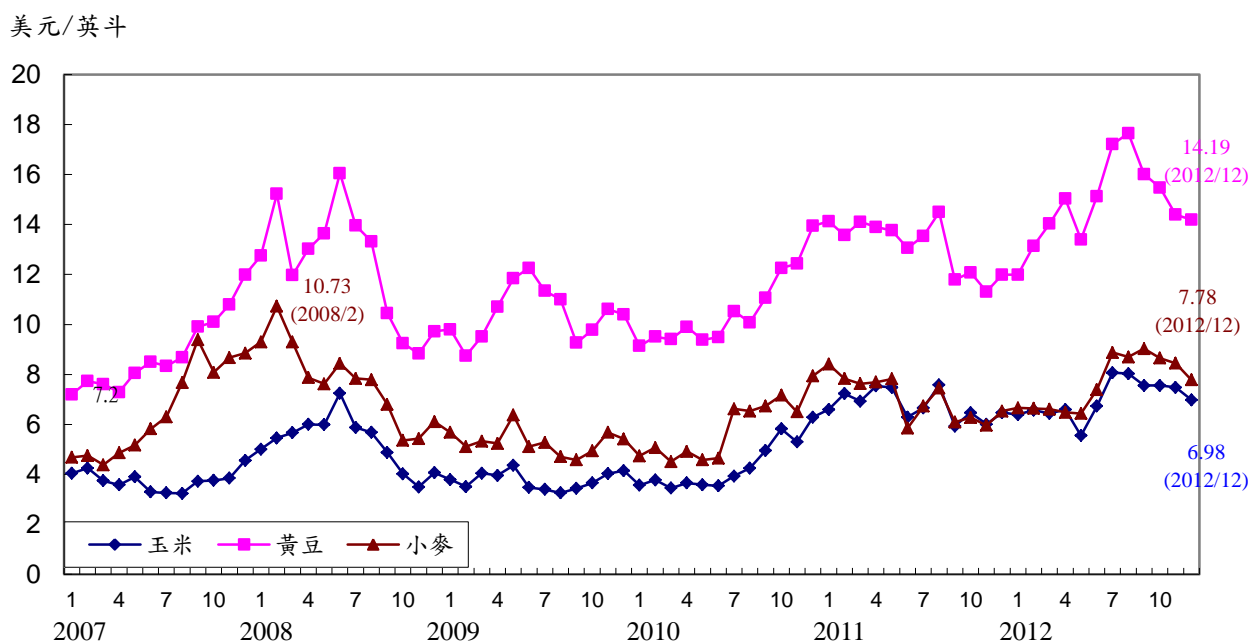
資料來源：經濟部能源局。

4、101 年 12 月小麥、黃豆及玉米期貨價格均較 11 月下跌

根據行政院主計總處公布之國際大宗物資期貨價格（芝加哥穀物價格）顯示：

- 黃豆價格 2012 年 8 月達到歷史新高點每英斗 17.65 美元。2012 年 12 月為 14.19 美元，較 11 月下跌 1.39%，較 2011 年同月上漲 18.35 %。
- 小麥價格在 2008 年 2 月達到最高點每英斗 10.73 美元。2012 年 12 月為 7.78 美元，較 11 月下跌 7.93%，較 2011 年同月上漲 19.14 %。
- 玉米價格在 2012 年 7 月達到歷史新高點每英斗 8.07 美元。2012 年 12 月為 6.98 美元，較 11 月下跌 6.68%，較 2011 年同月上漲 7.88%。

表 2-7-4 近年國際主要大宗物資價格變動



資料來源：行政院主計總處。

(八) 金融

1、101 年 12 月 M1A、M1B 及 M2 年增率為 4.72%、4.91% 及 3.67%

101 年 12 月 M1A、M1B 及 M2 年增率分別為 4.72%、4.91% 及 3.67%；M1B 及 M2 年增率上升主要因銀行放款與投資成長增加所致。

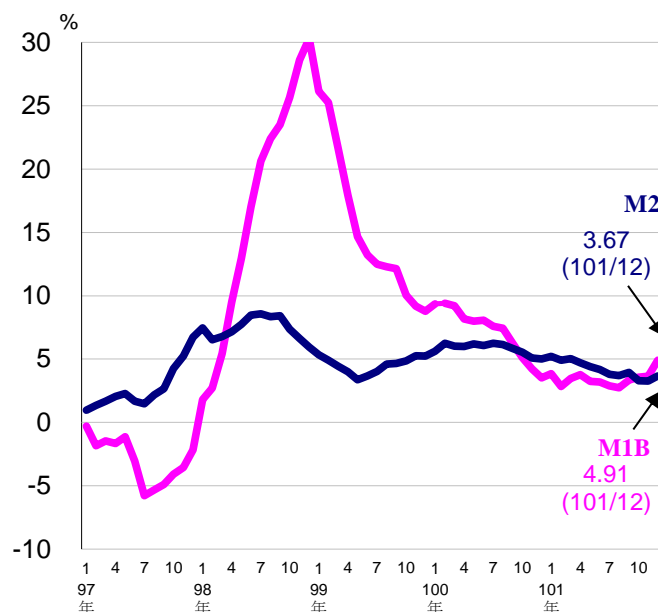


表 2-8-1 金融指標

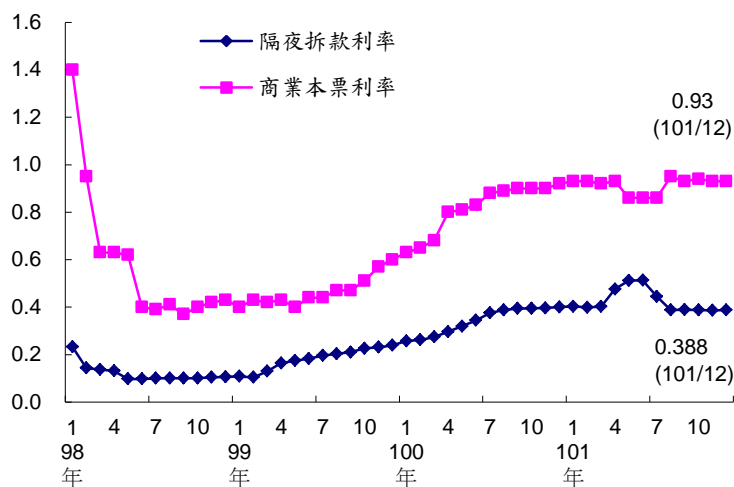
年(月)	貨幣供給M2 年增率(%)	貨幣供給M1A 年增率(%)	貨幣供給M1B 年增率(%)	新台幣兌美元 平均匯率	金融業隔夜 拆款利率(%)
97 年	2.71	0.97	-2.94	31.517	1.932
98 年	7.46	13.41	16.69	33.049	0.121
99 年	4.53	14.71	14.93	31.642	0.181
100 年	5.84	8.10	7.16	29.464	0.341
101 年 1~12 月	4.17	3.55	3.45	29.614	0.424
1 月	5.22	4.22	3.86	30.061	0.403
2 月	4.92	1.16	2.84	29.563	0.399
3 月	5.05	2.74	3.47	29.546	0.402
4 月	4.72	4.89	3.77	29.504	0.476
5 月	4.40	4.55	3.24	29.523	0.512
6 月	4.19	4.51	3.18	29.948	0.513
7 月	3.80	4.05	2.88	30.007	0.445
8 月	3.69	2.35	2.73	29.988	0.388
9 月	3.96	2.54	3.35	29.608	0.389
10 月	3.29	3.21	3.57	29.335	0.388
11 月	3.26	3.69	3.65	29.185	0.386
12 月	3.67	4.72	4.91	29.119	0.388

註：M1A 為通貨淨額加上企業及個人在貨幣機構的支票存款及活期存款；M1B 為 M1A 加上個人活期儲蓄存款；M2 為 M1B 加上準貨幣。

資料來源：中央銀行。

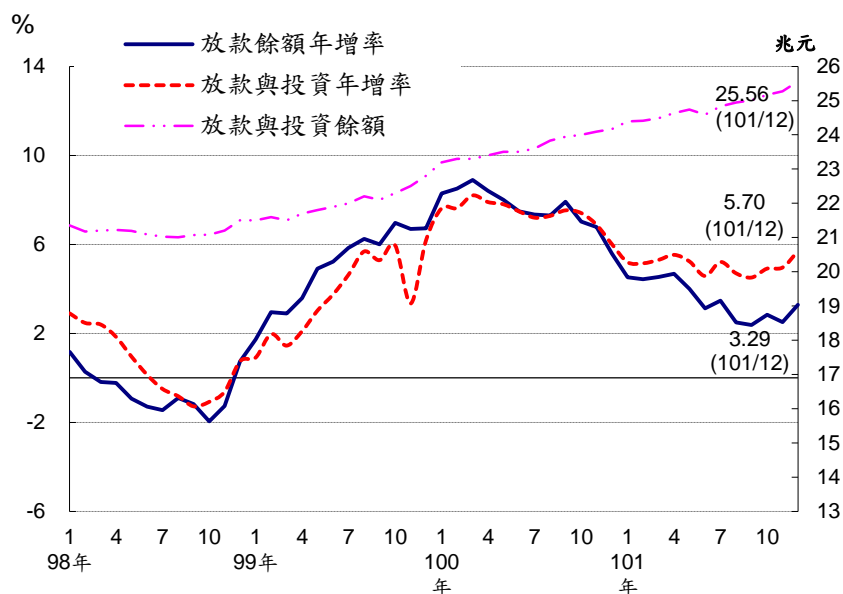
2、101 年 12 月市場利率

貨幣市場方面，101 年 12 月金融業隔夜拆款利率 0.388%，高於 11 月之 0.386%；初級市場商業本票 30 天期利率 0.93%，與 11 月份相同。



3、101 年 12 月主要金融機構放款及投資

101 年 12 月主要金融機構放款與投資餘額為 25.56 兆元，較 11 月增加，年增率 5.70%；101 年 12 月放款餘額較 11 月增加，年增率 3.29%。

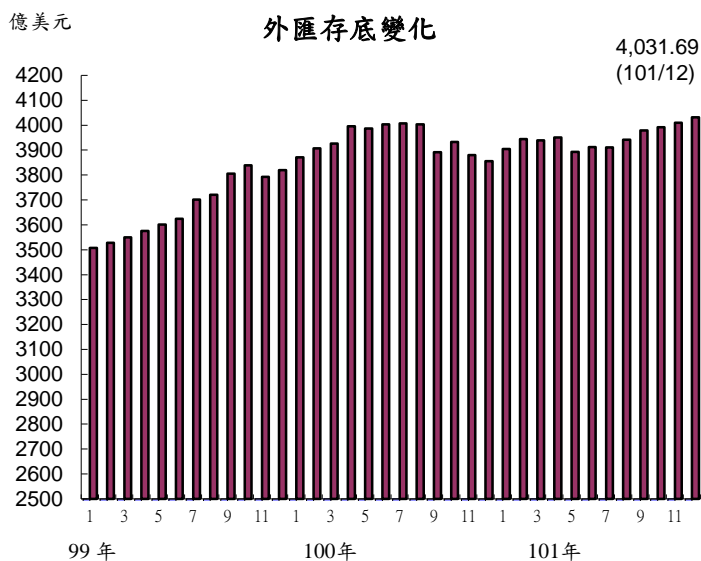


4、101 年 12 月平均新台幣兌美元匯率為 29.119

101 年 12 月新台幣兌美元平均匯率為 29.119，較 11 月匯率 29.185 升值 0.23%，較 100 年同月匯率 30.272 升值 3.96%。

5、101 年 12 月底外匯存底為 4,031.69 億美元

101 年 12 月底外匯存底為 4,031.69 億美元，較 11 月增加 22.13 億美元，主要因素為外匯存底投資運用收益，以及歐元等貨幣對美元升值，以該等幣別持有之外匯折成美元後，金額增加。



6、101 年 12 月台灣加權股價平均收盤指數為 7,630.81

台灣股票市場 101 年 12 月平均股價收盤指數為 7,630.81，較 11 月平均收盤指數 7,255.63，上漲 5.17%，較 100 年同月 6,969.15 上漲 9.49%。



(九) 就業

1、101 年 12 月失業率為 4.18%，較 100 年同月持平

- 101 年 12 月勞動力為 1,140.8 萬人，較 100 年同月增加 1.20%；
勞動力參與率為 58.45%，較 100 年同月上升 0.17 個百分點。
- 101 年 12 月就業人數為 1,093.1 萬人，較 100 年同月增加 1.20%。
- 101 年 12 月失業人數為 47.7 萬人，較 100 年同月增加 1.19%；
失業率為 4.18%，較 100 年同月持平。
- 101 年 12 月就業結構：農業 54.4 萬人（占 4.98%），工業 395.7 萬人（占 36.20%），服務業 643.0 萬人（占 58.82%）。

表 2-9-1 就業市場相關指標

年(月)	勞動力(萬人)			勞動力參與率(%)	就業者結構(萬人)				失業率(%)	失業者按年齡分(千人)		
	合計	就業者	失業者		農業	工業	製造業	服務業		15-24 歲	25-44 歲	45-64 歲
98 年	1,091.7	1,027.9	63.9	57.90	54.3	368.4	279.0	605.1	5.85	12.7	37.2	13.9
99 年	1,107.0	1,049.3	57.7	58.07	55.0	376.9	286.1	617.4	5.21	11.4	33.7	12.5
100 年	1,120.0	1,070.9	49.1	58.17	54.2	389.2	294.8	627.5	4.39	10.9	28.1	10.1
101 年 1~12 月	1,134.1	1,086.0	48.1	58.35	54.4	393.5	297.5	638.1	4.24	11.3	27.6	9.2
1 月	1,128.0	1,080.8	47.2	58.27	54.7	392.1	296.1	634.0	4.18	10.3	27.3	9.5
2 月	1,127.0	1,079.0	47.9	58.18	54.4	392.0	296.5	632.7	4.25	10.6	27.8	9.6
3 月	1,127.6	1,080.6	47.0	58.17	54.6	391.8	296.7	634.1	4.17	10.7	27.4	9.0
4 月	1,128.1	1,081.8	46.3	58.15	54.5	392.2	296.9	635.2	4.10	10.2	27.2	8.9
5 月	1,130.0	1,083.4	46.6	58.21	54.1	392.5	297.2	636.9	4.12	10.2	27.7	8.7
6 月	1,133.1	1,085.4	47.7	58.32	54.3	393.2	297.5	637.9	4.21	10.8	27.5	9.4
7 月	1,137.2	1,088.3	49.0	58.49	54.5	393.7	297.7	640.0	4.31	11.8	28.0	9.2
8 月	1,140.3	1,090.1	50.2	58.61	54.4	394.8	298.4	640.9	4.40	12.7	28.4	9.1
9 月	1,136.9	1,087.8	49.1	58.39	54.2	394.6	298.1	639.1	4.32	12.3	27.9	8.8
10 月	1,139.1	1,089.7	49.3	58.45	54.3	394.6	298.0	640.9	4.33	12.4	27.8	9.1
11 月	1,140.5	1,091.8	48.7	58.48	54.6	395.0	298.2	642.2	4.27	12.2	27.3	9.1
12 月	1,140.8	1,093.1	47.7	58.45	54.5	395.7	298.4	643.0	4.18	11.6	26.9	9.2
較 100 年同月變動(%或百分點)	1.20	1.20	1.19	0.17*	-0.26	0.92	0.69	1.49	0.00*	11.67	-0.59	-5.29
累計較 100 年同期變動(%或百分點)	1.26	1.41	-2.15	0.18*	0.39	1.12	0.87	1.68	-0.15*	3.99	-1.77	-9.83

註：*數字表示增減百分點

資料來源：行政院主計總處「人力資源統計月報」。

2、國際比較

101 年 12 月國內經季節調整後之失業率為 4.22%，低於美國、加拿大、德國，惟較香港、南韓為高。

表 2-9-2 主要國家失業率比較

單位：%

	98 年	99 年	100 年	101 年												100 年當月* (變動百分點)
				1 月	2 月	3 月	4 月	5 月	6 月	7 月	8 月	9 月	10 月	11 月	12 月	
台灣	5.85	5.21	4.39	4.19	4.15	4.14	4.19	4.25	4.24	4.25	4.29	4.30	4.30	4.27	4.22	4.21(↑ 0.01)
香港	5.3	4.3	3.4	3.2	3.4	3.4	3.3	3.2	3.2	3.2	3.2	3.3	3.4	3.4	3.3	3.3(-)
日本	5.1	5.1	4.6	4.6	4.5	4.5	4.6	4.4	4.3	4.3	4.2	4.2	4.2	4.1	-	4.5(↓ 0.4)
南韓	3.7	3.7	3.4	3.2	3.7	3.4	3.4	3.2	3.2	3.1	3.1	3.1	3.0	3.0	-	3.1(↓ 0.1)
新加坡	3.0	2.2	2.0	-	-	2.1	-	-	2.0	-	-	1.9	-	-	-	2.0(↓ 0.1)
美國	9.3	9.6	9.0	8.3	8.3	8.2	8.1	8.2	8.2	8.3	8.1	7.8	7.9	7.8	7.8	8.5(↓ 0.7)
加拿大	8.3	8.0	7.5	7.6	7.4	7.2	7.3	7.3	7.2	7.3	7.3	7.4	7.4	7.2	7.1	7.5(↓ 0.4)
德國	7.8	7.1	6.0	5.6	5.6	5.6	5.5	5.5	5.5	5.5	5.5	5.4	5.4	5.4	-	5.6(↓ 0.2)

註：1.各國失業率為季節調整後資料。

2.香港失業率係 3 個月（當月及前 2 個月）的平均值。

3.*為 101 年最新月份失業率與 100 年同月相較。

資料來源：行政院主計總處「人力資源統計月報」。

3、101 年 11 月工業及服務業平均薪資較 100 年同月增加 0.19%

—101 年 11 月工業及服務業平均薪資為 40,043 元，較 101 年 10 月減少 2.27%，較 100 年同月增加 0.19%。

—101 年 11 月製造業每人每月平均薪資為 38,212 元，較 100 年同月增加 1.44%，電力及燃氣供應業與金融保險業則各為 70,630 元及 58,647 元，分別減少 1.28%及 0.93%。

—101 年 11 月製造業勞動生產力指數為 126.36，較 100 年同月增加 5.29%。單位產出勞動成本指數為 70.87，較 100 年同月減少 3.18%。

表 2-9-3 受雇員工每人每月平均薪資之變動

年(月)	工業及服務業							
	(元)	製造業			電力及燃氣供應業			金融及保險業(元)
		薪資(元)	勞動生產力	單位產出勞	薪資(元)	勞動生產力	單位產出勞	
			指數	動成本指數		指數	動成本指數	
			95 年=100			95 年=100		
97 年	44,424	43,105	106.02	97.31	89,296	98.25	92.89	71,319
98 年	42,275	39,152	106.62	90.55	95,996	93.19	105.49	67,513
99 年	44,536	42,420	125.00	79.42	96,143	96.62	101.38	73,663
100 年	45,749	43,533	129.28	80.30	94,955	99.64	98.56	75,988
101 年 1~11 月	45,721	43,925	128.34	82.13	90,229	95.77	94.22	76,657
1 月	83,821	83,789	133.09	181.43	186,548	109.81	210.11	177,853
2 月	42,249	40,010	125.67	80.11	72,892	94.35	82.54	66,906
3 月	41,393	38,447	126.91	68.57	75,645	83.03	79.99	72,798
4 月	41,549	38,512	133.23	71.14	71,858	94.00	79.88	75,318
5 月	41,924	38,883	128.06	69.29	108,045	91.79	113.15	63,568
6 月	42,845	41,383	127.13	77.91	75,647	97.33	77.20	70,728
7 月	42,535	40,234	126.54	73.46	74,560	104.48	68.45	64,687
8 月	41,838	40,340	127.60	72.56	75,833	102.14	70.98	67,269
9 月	44,028	44,374	130.86	83.45	109,948	105.65	110.44	65,455
10 月	40,974	39,203	127.49	71.36	71,854	91.16	75.57	59,810
11 月	40,043	38,212	126.36	70.87	70,630	84.81	80.23	58,647
較上年同月變動 (%)	0.19	1.14	5.29	-3.18	-1.28	-5.77	2.65	-0.93
累計較上年同期變動 (%)	-0.06	0.68	-1.38	2.50	-2.83	-5.05	-1.59	0.78

資料來源：行政院主計總處。

註：表內薪資為名目數據。

三、中國大陸經濟

(一) 固定資產投資

—2012年固定資產投資(不含農戶)金額為364,835億人民幣,較2011年成長20.6%,其中中央投資金額成長5.9%,比重為5.9%;地方投資金額成長21.7%,比重為94.1%。

圖3-1 中國大陸固定資產投資

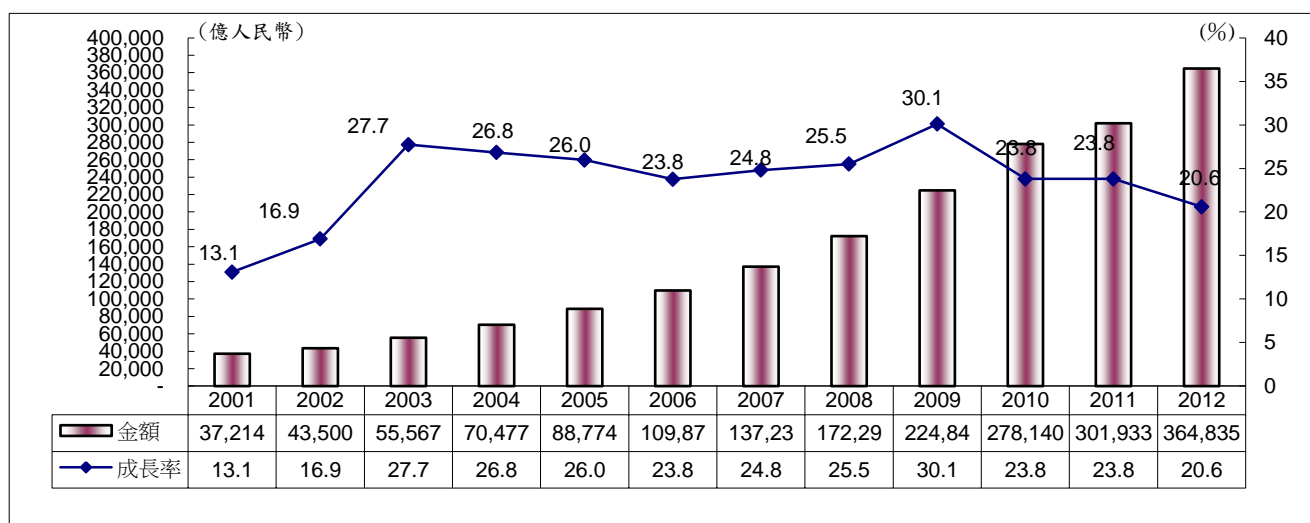


表3-1 中國大陸固定資產投資概況

單位：億人民幣；%

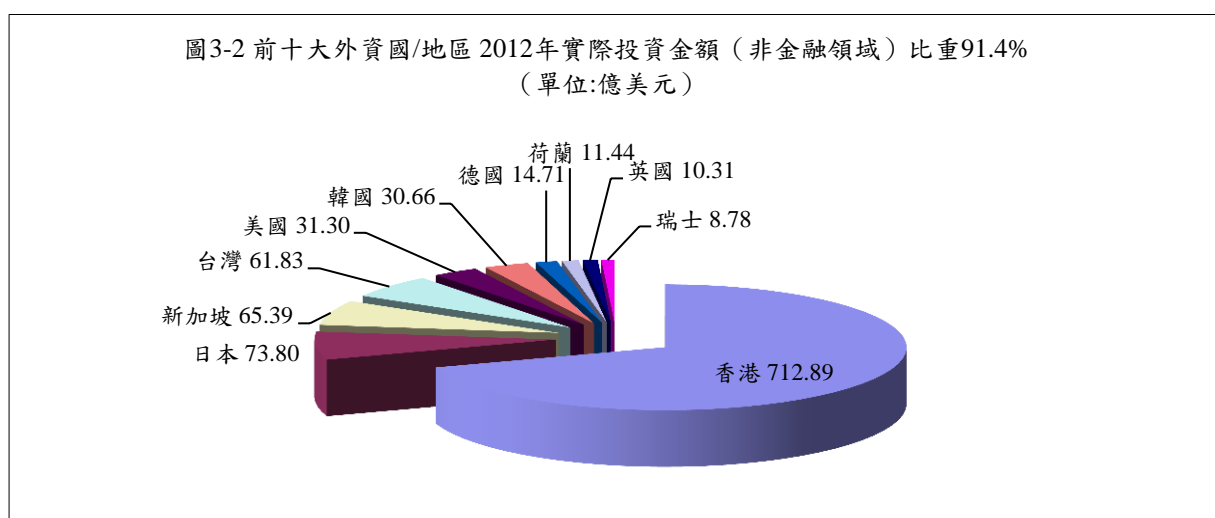
年(月)別	固定資產投資					
	金額	成長率	中央		地方	
			金額	成長率	金額	成長率
2005 年	88,774	26.0	9,111	21.1	65,984	28.1
2006 年	109,870	23.8	10,792	21.1	82,680	24.9
2007 年	137,239	24.8	12,708	19.5	104,706	26.6
2008 年	172,291	25.5	16,641	29.6	131,526	25.7
2009 年	224,846	30.1	19,651	18.4	174,488	32.0
2010 年	278,140	23.8	21,837	8.9	219,578	26.3
2011 年	301,933	23.8	20,209	-9.7	281,724	27.2
2012 年	364,835	20.6	21,663	5.9	343,172	21.7

註：中國大陸國家統計局自2011年4月起，公布之固定資產投資數據不含農戶。

資料來源：中國大陸統計年鑑(各年份)；中國大陸國家統計局。

(二) 吸引外資

- 2012年中國大陸非金融領域新批設立外商投資企業24,925家，較2011年減少10.06%；實際利用外資金額為1,117.16億美元，較2011年減少3.7%。
- 同期間外資企業進出口總額為18,939.97億美元，成長1.82%。其中，出口額為10,227.48億美元，成長2.75%，占整體出口比重為49.92%；進口額8,712.49億美元，成長0.74%，比重為47.93%。



註：上述國家對中國大陸投資金額包括透過維京群島、開曼群島、薩摩亞及模里西斯等地對中國大陸投資之金額。

表3-2 中國大陸外資統計表

單位：億美元；%

年（月）別	新批設 家數	實際利用外資		外資企業			
		金額	成長率	出口金額	成長率	進口金額	成長率
2008 年	27,514	923.95	23.58	7,906.20	13.60	6,199.60	10.80
2009 年	23,435	900.33	-2.56	6,722.30	-14.97	5,452.07	-12.06
2010 年	27,406	1,057.40	17.44	8,623.06	28.28	7,380.01	35.26
2011 年	27,712	1,160.11	9.72	9,953.30	15.43	8,646.26	17.18
2012 年	24,925	1,117.16	-3.7	10,227.48	2.75	8,712.49	0.74
5 月	2,245	92.29	0.05	876.99	9.13	768.54	8.07
6 月	2,444	119.79	-6.87	882.11	4.87	719.64	0.98
7 月	1,972	75.79	-8.65	841.88	4.99	739.06	1.79
8 月	2,100	83.26	-1.43	857.32	2.83	760.04	3.07
9 月	2,248	83.28	-6.81	903.36	1.85	793.42	2.45
10 月	1,996	83.14	-0.24	864.52	2.15	714.01	1.83
11 月	2,482	82.85	-5.39	910.80	0.25	758.98	3.13
12 月	2,422	116.95	-4.47	940.94	3.43	756.07	0.94

註：2007 年起實際利用外資為非金融領域金額。

資料來源：中國大陸商務部。

(三) 對外貿易

— 2012 年中國大陸進出口總值為 38,667.6 億美元，較 2011 年成長 6.2%。其中，出口額為 20,489.4 億美元，進口額為 18,178.3 億美元，分別成長 7.9% 和 4.3%，順差 2,311.1 億美元。

— 2012 年與歐盟、美國、東協及日本之貿易總額，分別為 4,957.5 億美元、4,386.2 億美元、3,599.6 億美元及 3,028.5 億美元，分別成長 -4.1%、8.2%、9.3% 及 -2.9%。

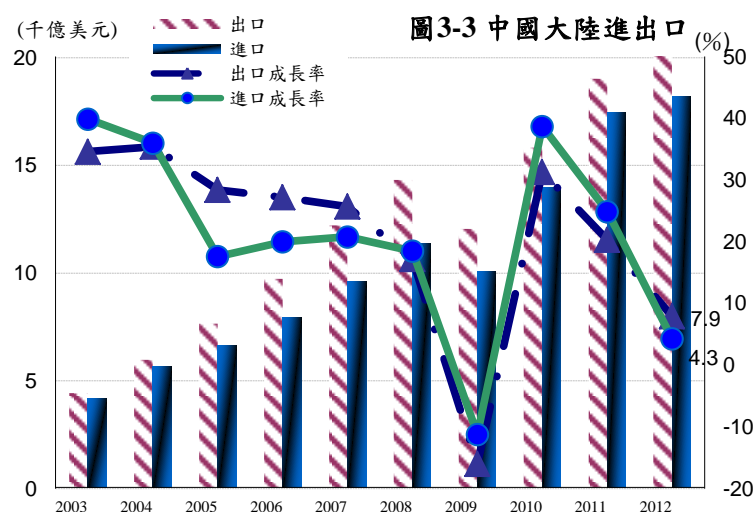


表3-3 中國大陸進出口貿易統計

單位：億美元；%

年（月）別	貿易總額		出口總額		進口總額		順（逆）差
	金額	成長率	金額	成長率	金額	成長率	金額
2008 年	25,616.3	17.8	14,285.5	17.2	11,330.8	18.5	2,954.7
2009 年	22,072.7	-13.9	12,016.7	-16.0	10,056.0	-11.2	1,960.7
2010 年	29,727.6	34.7	15,779.3	31.3	13,948.3	38.7	1,831.0
2011 年	36,420.6	22.5	18,986.0	20.3	17,434.6	24.9	1,551.4
2012 年	38,667.6	6.2	20,489.4	7.9	18,178.3	4.3	2,311.1
5 月	3,435.8	14.1	1,811.4	15.3	1,624.4	12.7	187.0
6 月	3,286.9	9.0	1,802.0	11.3	1,484.8	6.3	317.2
7 月	3,287.3	2.7	1,769.4	1.0	1,517.9	4.7	251.5
8 月	3,292.9	0.2	1,779.7	2.7	1,513.1	-2.6	266.6
9 月	3,450.3	6.3	1,863.5	9.9	1,586.8	2.4	276.7
10 月	3,191.5	7.3	1,755.7	11.6	1,435.8	2.4	319.9
11 月	3,391.3	1.5	1,793.8	2.9	1,597.5	0.0	196.3
12 月	3,668.4	10.2	1,992.3	14.1	1,676.1	6.0	316.2

資料來源：中國大陸海關統計、中國大陸商務部。

四、兩岸經貿統計

(一) 兩岸投資

1、我對中國大陸投資

—2012 年我對中國大陸投資件數為 636 件，金額為 127.9 億美元。累計 1991 年至 2012 年，台商赴中國大陸投資共計 1,244.9 億美元。(以上單年、累計之件數及金額均含經核准補辦案件)。

億美元

我國對中國大陸投資趨勢圖

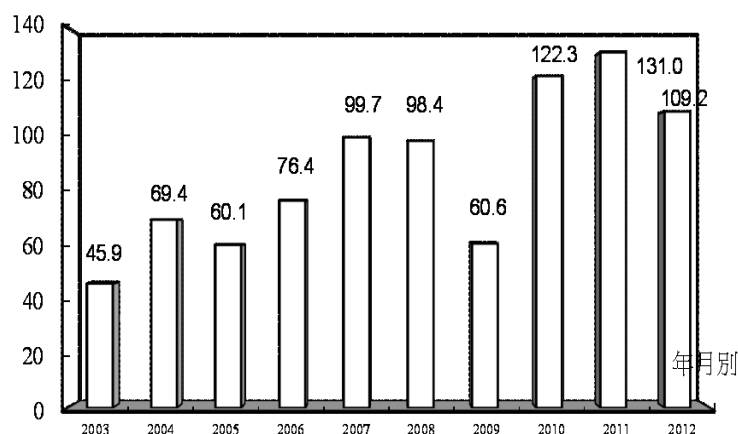


表 4-1 台商赴中國大陸投資概況

年月別	經濟部核准資料			中國大陸對外宣布	
	數量* (件)	金額* (億美元)	平均投資** 規模(萬美元)	實際金額(億美元)	占外資比重(%)
2009 年	590	71.4	2,433.1	18.8	5.2
2010 年	914	146.2	2,361.0	24.8	2.3
2011 年	887	143.8	2,278.3	19.5	1.9
2012 年	636	127.9	2,406.3	25.6	2.6
1 月	54	8.2	2,166.7	2.7	2.7
2 月	48	7.4	2,708.3	2.6	3.4
3 月	51	11.5	2,433.5	2.2	1.9
4 月	46	10.2	3,028.4	4.1	4.8
5 月	76	9.8	1,673.1	1.5	1.6
6 月	44	10.2	2,833.3	3.1	2.6
7 月	36	16.6	4,666.6	2.4	3.2
8 月	61	9.0	1,791.4	1.7	2.0
9 月	59	10.0	1,695.5	1.3	1.6
10 月	71	9.1	1,282.6	1.7	2.0
11 月	55	14.2	2,704.5	2.3	2.8
12 月	35	11.5	4,224.9	-	-
1991 年以來	40,208	1,244.9	309.6*	567.6 [△]	4.5

註：1.*含補辦許可案件及金額。

2.**及我國對中國大陸投資趨勢圖不含補辦許可部分。

3.△為自 1989 年以來統計資料。

4.中國大陸對外宣布數據不包括台灣透過維京、開曼群島、薩摩亞、模里西斯等自由港對中國大陸投資之金額，目前資料僅至 2012 年 11 月。

資料來源：經濟部投審會、中國大陸「商務部」。

2、中國大陸對我投資

陸資來台投資趨勢圖

- 2012 年陸資來台投資件數為 138 件，金額為 3.28 億美元。累計 2009 年 6 月 30 日至 2012 年 12 月，陸資來台投資共計 5.03 億美元。
- 2009 年 6 月 30 日至 2012 年 12 月，核准陸資來台投資案件，前 3 名業別分別為港埠業 1.39 億美元(27.62%)、銀行業 0.91 億美元(18.16%)及批發及零售業 0.84 億美元(16.17%)。

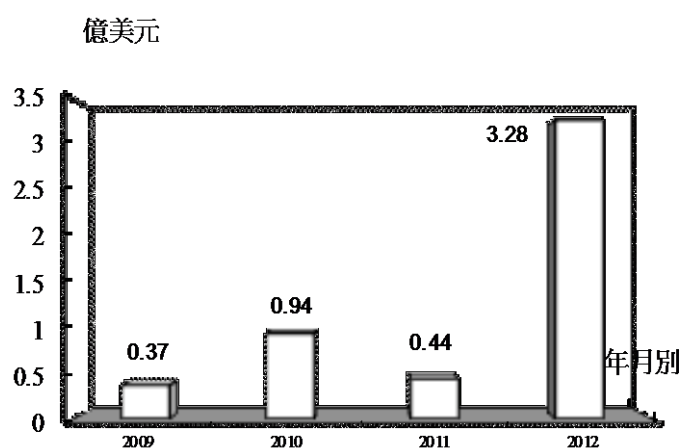


表 4-2 陸資來台投資概況

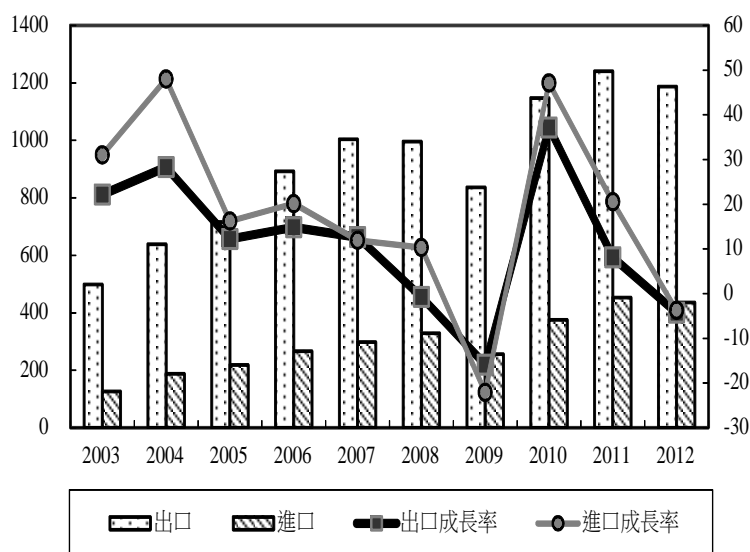
年月別	數量 (件)	金額 (億美元)
2009 年	23	0.37
2010 年	79	0.94
2011 年	102	0.44
2012 年	138	3.28
1 月	13	0.97
2 月	12	0.06
3 月	8	0.02
4 月	9	0.01
5 月	9	0.11
6 月	12	0.06
7 月	17	0.11
8 月	10	0.02
9 月	9	0.04
10 月	17	0.17
11 月	10	0.19
12 月	12	1.52
2009 年以來	342	5.03

資料來源：經濟部投審會。

(二) 兩岸貿易

—2012 年我對中國大陸（含香港）貿易總額為 1,622.4 億美元，較上年減少 4.2%；其中出口額為 1,186.7 億美元，減少 4.3%；進口額為 435.7 億美元，減少 3.8%；貿易順差為 751.0 億美元，較上年減少 4.7%。

億美元 我國對中國大陸出、進口趨勢圖 成長率%



兩岸貿易概況

單位：億美元；%

年月別	貿易總額			對中國大陸 (含香港) 出口			自中國大陸 (含香港) 進口			順(逆)差	
	金額	成長率	比重	金額	成長率	比重	金額	成長率	比重	金額	成長率
2008 年	1,324.9	1.7	26.7	995.8	-0.8	39.0	329.1	10.3	13.7	666.7	-5.5
2009 年	1,093.3	-17.5	28.9	837.0	-15.9	41.1	256.3	-22.1	14.7	580.7	-12.9
2010 年	1,523.2	39.3	29.0	1,147.4	37.1	41.8	375.8	46.6	14.9	771.6	32.7
2011 年	1,693.3	11.2	28.7	1,240.5	8.1	40.2	452.8	20.5	16.1	787.0	2.1
2012 年	1,622.4	-4.2	28.4	1,186.7	-4.3	39.4	435.7	-3.8	16.1	751.0	-4.7
1 月	107.8	-23.7	25.8	75.7	-25.9	35.9	32.1	-17.8	15.5	43.6	-31.0
2 月	121.7	7.7	27.7	92.3	5.8	39.5	29.4	13.9	14.3	63.0	2.5
3 月	144.1	-6.9	28.6	104.5	-7.0	39.7	39.6	-6.4	16.5	64.9	-7.4
4 月	137.4	-9.4	27.3	98.6	-11.6	38.6	38.8	-3.1	15.6	59.8	-16.4
5 月	140.6	-9.5	28.2	100.7	-10.0	38.6	39.9	-8.1	16.8	60.8	-11.2
6 月	131.4	-3.8	28.5	97.1	-1.6	39.9	34.3	-9.5	15.8	62.8	3.4
7 月	137.6	-9.6	28.2	99.7	-11.0	40.1	37.9	-5.8	15.8	61.7	-13.9
8 月	133.5	-9.5	28.9	100.0	-5.7	40.5	33.5	-16.7	15.7	66.5	1.0
9 月	147.6	4.0	29.4	108.4	6.0	39.9	39.2	-0.9	17.0	69.2	10.4
10 月	143.0	1.4	28.7	105.3	0.3	39.7	37.7	4.7	16.2	67.6	-2.0
11 月	135.1	3.4	29.1	99.5	3.7	40.0	35.6	2.7	16.6	63.9	4.2
12 月	142.7	10.9	29.7	104.8	10.0	40.1	37.9	13.0	17.2	66.9	8.4

資料來源：財政部進出口海關統計。

肆、專論

美國傳統基金會及華爾街日報「經濟自由度指數報告」：
台灣經濟自由度全球排名第 20 名，亞太區第 5 名

壹、2013年經濟自由度指數報告評比結果

美國傳統基金會(Heritage Foundation)及華爾街日報(Wall Street)於今(2013)年1月10日發表「2013年經濟自由度指數」報告，台灣在177個評比經濟體中，排名由2012年第18名降至第20名，退步2名，總體評分為72.7分，進步0.8分，屬「大部分自由」經濟體；亞太區41個經濟體中排名維持第5名，僅次於香港、新加坡、澳洲、紐西蘭。另韓國由上年第31名退步至第34名；中國大陸由上年第138名進步至第136名。

今年經濟自由度指數排名前10名者依序為：1.香港、2.新加坡、3.澳洲、4.紐西蘭、5.瑞士、6.加拿大、7.智利、8.模里西斯、9.愛爾蘭、10.美國。在全球前20名經濟體中，德國及瑞典分別進步7名及3名，擠下台灣分別排名第19名及第18名。(詳表1)

2013年「經濟自由度指數」(Index of Economic Freedom)，評估對象涵蓋全球185個經濟體（其中僅177個經濟體可完全取得資料並納入排名），延續2012年架構，按照4大領域10項指標評分來計算整體經濟自由度，並予以排名，各項指標之評比重點詳如附件。

貳、台灣於經濟自由度各項指標評比表現

一、台灣今年10大項指標之分數表現及評比重點(詳表2)

我國現已躋身全球前20大自由經濟體，主因為致力於結構改革與對全球商務開放。我國經濟活力來自法制健全、私部門創業動能，以及市場開放政策，使商品與資金的自由流

動高度制度化。

報告認為我國政府對經濟涉入仍深，但政府支出控制得宜，惟貪腐及勞動市場僵固仍為限制整體經濟自由度進一步發展的因素。

(一) **法治(Rule of Law)**：台灣法治相當健全且司法不受政治干預，財產權及契約均獲法律保障。智慧財產權一般雖然受到保護，但假藥及盜版問題猶存；貪腐問題雖有改善，但仍引起關切。

1. 財產權(Property Rights)：70.0分(持平)，第26名（退步1名）。
2. 肅貪自由度(Freedom from Corruption)：61.0分(進步3分)，第32名（進步4名）。

(二) **有限政府(Limited Government)**：台灣所得稅最高級距稅率為40%，最高營利所得稅已降至17%，整體賦稅比率約為收入之7.9%；政府支出占GDP之22.4%，預算結餘為赤字，公債約占GDP之40%。

1. 財政自由度(Fiscal Freedom)：80.5分(進步0.1分)，第72名（進步3名）。
2. 政府支出(Government Spending)：84.9分(退步7.4分)，第26名（退步18名）。

(三) **法規效率(Regulatory Efficiency)**：有效率的法規環境使台灣整體商業自由受到良好的保護，近年來持續簡化程序，開辦企業無最低資本額限制，並僅需3道程序；勞動市場仍然缺乏彈性；物價穩定方面控制得宜。

1. 經商自由度(Business Freedom)：94.3分(進步5.8分)，第7名（進步12名）。

2. 勞動自由度(Labor Freedom)：53.3分(進步6.7分)，第121名（進步21名）。
3. 貨幣自由度(Monetary Freedom)：82.9分(退步0.2分)，第13名（進步5名）。

(四) **市場開放(Open Markets)**：台灣平均關稅稅率為2.5%，頗具競爭力，惟對農產品及部份服務業進口的非關稅貿易障礙增加貿易成本；台灣對外資採取歡迎的態度，並且擁有透明及有效率的投資環境；國內金融業不斷茁壯，並能夠提供廣泛的金融工具及服務，惟仍受到政府的干預。

1. 貿易自由度(Trade Freedom)：85.0分(持平)，第44名（退步1名）。
2. 投資自由度(Investment Freedom)：65.0分(持平)，第56名（退步6名）。
3. 金融自由度(Financial Freedom)：50.0分(持平)，69名（進步3名）。

二、台灣整體表現

(一) 在10項指標分數中，共有4項進步、4項持平、2項退步，其中以勞動自由度進步幅度最大，政府支出退步最多(詳表2)：

1. 分數上升：
 - 勞動自由度：由去年的46.6分增至53.3分(進步6.7分)。
 - 經商自由度：由去年的88.5分增至94.3分(進步5.8分)。
 - 肅貪自由度：由去年的58.0分增至61.0分(進步3.0分)。
 - 財政自由度：由去年的80.4分增至80.5分(進步0.1分)。

2. 分數持平：

- 貿易自由度：85分。
- 投資自由度：65分。
- 金融自由度：50分。
- 財產權：70分。

3. 分數下降：

- 政府支出：由去年的92.3分降至84.9分(退步7.4分)。
- 貨幣自由度：由去年的83.1分降至82.9分(退步0.2分)。

(二) 總合來看，2013年台灣整體評分由2012年的71.9分上升至72.7分，高於全球平均59.6分，亦優於亞太區平均57.4分。若以全球及亞太區平均分數為標準，台灣僅勞動自由度(53.3分)低於全球平均水準(60.6分)及亞太區平均水準(65.4分)，餘均相對較高。(詳表3)

參、台灣與韓國、中國大陸評比表現之比較(詳表3、4)

一、韓國經濟自由度評比表現

(一) 韓國由2012年全球排名第31名退步至2013年第34名，10項指標中有2項分數進步，分別為政府支出(+5.6)及財政自由度(+0.2)；2項分數退步者，分別為勞動自由度(-1.0)及貨幣自由度(-1.0)，其餘均持平。

(二) 2013年韓國整體評分為70.3分，由2012年「中等自由」經濟體進步為「大部分自由」經濟體，高於全球平均59.6分，亦優於亞太區平均57.4分。其10項指標若以全球及亞太區平均分數為標準，韓國在財政自由度、勞動自由度、貿易自由度等3項低於全球平均水準(其中前2項亦低於亞太區平均水準)。

- (三) 韓國於2013年度評分超過70分，重回「大部分自由」經濟體之地位(上次為1998年)，主因韓國強化財政體質提升競爭力所致。報告指出，民間企業蓬勃、受優良教育勞動力及創新能力，使韓國得以充分運用貿易與投資開放所帶來之效益，報告另稱韓國展現主動積極的態度與歐美等先進經濟體洽簽FTA。另一方面，韓國雖然有健全的法治，惟貪腐問題仍不斷侵蝕政府的公平性與公信力；韓國政府對國內自由市場干預程度，正面臨檢討，此將對韓國經濟發展產生長期影響。

二、中國大陸經濟自由度評比表現

- (一) 中國大陸由2012年全球排名第138名進步至2013年第136名，10大指標中有4項分數進步，分別為勞動自由度(+7.2)、經商自由度(+1.6)、肅貪自由度(+1.0)及貿易自由度(+0.4)；餘均呈持平或退步，其中分數退步者依序為貨幣自由度(-2.6)、政府支出(-0.8)及財政自由度(-0.2)。
- (二) 2013年中國大陸整體評分為51.9分，屬「較不自由」經濟體，低於全球平均及亞太區之水準。其10項指標若以全球及亞太區平均分數為標準，中國大陸僅政府支出同時高於全球及亞太區之平均水準，其餘普遍低於平均水準。
- (三) 中國大陸的司法極易受到政治干預，且貪腐情形嚴重，雖然政府領導人有時表現支持市場機制，但真正的經濟自由化卻停滯不前。由於缺乏澈底調整經濟結構的政治意願，目前中國大陸經濟仍過度仰賴政府投資，宏觀調控與大量的公營企業，抑制了生產力的成長，而金融部

門基本上淪為政府控制的工具。

三、韓國、中國大陸經濟自由度評比表現與台灣比較

(一) 就整體來看：

1. 總排名：3個經濟體中，台灣(20)表現最佳，韓國(34)次之，中國大陸(136)則呈大幅落後。
2. 經濟自由度等級：台灣(72.7分) 及韓國(70.3分)均屬「大部分自由」經濟體；中國大陸(51.9分)則屬「較不自由」經濟體。

(二) 就10大指標來看：

1. 台灣在經商自由度、貿易自由度、財政自由度、政府支出、貨幣自由度及肅貪自由度等6項指標，均領先韓國及中國大陸；值得注意的是，經商自由度為2006年之後首次超越韓國。
2. 韓國則在金融自由度、投資自由度等2項指標，優於台灣及中國大陸。
3. 中國大陸雖在勞動自由度指標優於台灣、韓國及世界平均水準，惟其餘多數指標表現均大幅落後台灣。

表1 傳統基金會2013年經濟自由度指數排名

國別 (經濟體)	2013 年排名	2012 年排名	總排名 進退步	2013 年分數
香港	1	1	0	89.3
新加坡	2	2	0	88.0
澳洲	3	3	0	82.6
紐西蘭	4	4	0	51.4
瑞士	5	5	0	51.0
加拿大	6	6	0	79.4
智利	7	7	0	79.0
模里西斯	8	8	0	76.9
愛爾蘭	9	11	+2	76.1
美國	10	10	0	76.0
丹麥	11	9	-2	75.7
巴林	12	12	0	75.5
盧森堡	13	16	+3	75.3
英國	14	14	0	74.8
荷蘭	15	13	-2	74.2
愛沙尼亞	16	17	+1	74.0
芬蘭	17	15	-2	73.5
瑞典	18	21	+3	72.9
德國	19	26	+7	72.8
台灣	20	18	-2	72.7
日本	24	22	-2	71.8
韓國	34	31	-3	70.3
中國大陸	136	138	+2	51.9

註：1. 2013 年受評經濟體數目為 177 個(2012 年為 179 個)。

2.+表示進步，-表示退步。

表 3 美國傳統基金會經濟自由度指數
2013 年世界平均、亞太區及台灣之 10 項指標比較表

	世界平均	亞太區	台灣	韓國	中國大陸
整體評分	59.6	57.4	72.7	70.3	51.9
指 標					
法治					
財產權	43.4	38.5	70.0	70.0	20.0
肅貪自由度	40.6	36.7	61.0	54.0	36.0
有限政府					
財政自由度	77.2	79.7	80.5	73.0	70.2
政府支出	61.1	65.0	84.9	72.8	83.3
法規效率					
經商自由度	64.6	65.2	94.3	93.6	48.0
勞動自由度	60.6	65.4	53.3	48.7	62.6
貨幣自由度	73.7	72.2	82.9	77.9	71.6
市場開放					
貿易自由度	74.5	71.0	85.0	72.6	72.0
投資自由度	52.2	38.9	65.0	70.0	25.0
金融自由度	48.8	41.7	50.0	70.0	30.0

註：1. 2013 年受評經濟體數目為 177 個(2012 年為 179 個)。

2. 法治(Rule of law)、有限政府(Limited Government)、法規效率(Regulatory Efficiency)、市場開放(Open Markets)，為 2012 年新增分項方式，指標內容不變。

表 4 美國傳統基金會經濟自由度指數
2012、2013 年台灣、韓國、中國大陸之 10 項指標比較表

	台灣		韓國		中國大陸	
	2012 年	2013 年	2012 年	2013 年	2012 年	2013 年
<div> <div>整體評分</div> <div>指 標</div> </div>	71.9 (18)	72.7 (20)	69.9 (31)	70.3 (34)	51.2 (138)	51.9 (136)
法治						
財產權	70.0 (25)	70.0 (26)	70.0 (25)	70.0 (26)	20.0 (143)	20.0 (141)
肅貪自由度	58.0 (36)	61.0 (32)	54.0 (40)	54.0 (42)	35.0 (80)	36.0 (73)
有限政府						
財政自由度	80.4 (75)	80.5 (72)	72.8 (123)	73.0 (122)	70.4 (132)	70.2 (136)
政府支出	92.3 (8)	84.9 (26)	67.2 (84)	72.8 (69)	84.1 (35)	83.3 (33)
法規效率						
經商自由度	88.5 (19)	94.3 (7)	93.6 (9)	93.6 (9)	46.4 (149)	48.0 (147)
勞動自由度	46.6 (142)	53.3 (121)	49.7 (135)	48.7 (135)	55.4 (115)	62.6 (85)
貨幣自由度	83.1 (18)	82.9 (13)	78.9 (54)	77.9 (61)	74.2 (112)	71.6 (133)
市場開放						
貿易自由度	86.2 (40)	85.0 (44)	72.6 (112)	72.6 (111)	71.6 (119)	72.0 (116)
投資自由度	65.0 (50)	65.0 (56)	70.0 (36)	70.0 (37)	25.0 (146)	25.0 (148)
金融自由度	50.0 (70)	50.0 (69)	70.0 (17)	70.0 (17)	30.0 (132)	30.0 (130)

註：1.2013 年全體受評經濟體數目為 177 個(2012 年為 179 個)。

2.「政府支出(Government Spending)」指標係由 2009 年「政府規模(Government Size)」更名。

3.法治(Rule of law)、有限政府(Limited Government)、法規效率(Regulatory Efficiency)、市場開放(Open Markets)，為 2012 年新增之分項方式，但指標內容不變。

附件 2013年「經濟自由度指數」 評分重點

美國傳統基金會及華爾街日報共同發布之「經濟自由度指數」報告，評估對象涵蓋全球185個經濟體（其中僅177個經濟體可完全取得資料並納入排名），按其10大評比指標給每個經濟體的經濟自由度0至100分之評分，分數越高，顯示政府對經濟的干預程度越低。評分結果從「自由」至「受壓抑」區分為5個等級，80～100分屬「自由(Free)」，70～79.9分屬「大部分自由(Mostly free)」，60～69.9分屬「中等自由(Moderately Free)」，50～59.9分屬「較不自由(Mostly Unfree)」，0～49.9分屬「受壓抑(Repressed)」。

2013年「經濟自由度指數」(Index of Economic Freedom)共分4大領域10大項指標，評分重點如次：

(一) 法治(Rule of Law)

1. 財產權(Property Rights)

衡量個人是否能在透明的法治下保護私人財產權，包括：

- (1) 保護私人財產的法令和程度
- (2) 私人財產被徵收的可能性
- (3) 司法獨立性
- (4) 司法制度下貪污的程度
- (5) 個人及企業執行合約的能力

2. 肅貪自由度(Freedom from Corruption)

以國際透明組織發布之貪腐印象指數(Corruption Perceptions Index,)或其他國際組織資料來衡量貪污程度。

(二) 有限政府(Limited Government)

1. 財政自由度 (Fiscal Freedom)

由政府收入面來衡量政府負擔，包括：

- (1) 個人所得最高稅率
- (2) 營利事業所得最高稅率
- (3) 稅收占GDP之比例

2. 政府支出(Government Spending)

衡量政府支出占GDP之比例。

(三) 法規效率(Regulatory Efficiency)

1. 經商自由度 (Business Freedom)

以世界銀行經商環境報告(Doing Business)的10項指標來衡量。包括：

- (1) 開辦企業－辦理所需程序(項)
- (2) 開辦企業－辦理所需時間(天)
- (3) 開辦企業－辦理成本(占每人GNI比例，%)
- (4) 開辦企業－最低資本額(占每人GNI比例，%)
- (5) 取得營業執照－辦理所需程序
- (6) 取得營業執照－辦理所需時間
- (7) 取得營業執照－辦理成本
- (8) 企業破產－辦理所需時間
- (9) 企業破產－辦理成本
- (10) 企業破產－償還率(占1美元的比例，%)

2. 勞動自由度 (Labor Freedom)

衡量勞動市場的法規架構，以6個指標來衡量，包括：

- (1) 最低工資與勞工平均附加價值之比率
- (2) 僱用額外工人之障礙
- (3) 工時僵固性
- (4) 解雇冗員之困難度

(5) 法定離職提前告知期間

(6) 法定的離職金(遣散費)

3. 貨幣自由度(Monetary Freedom)

衡量價格穩定，包括：

(1) 近3年加權平均通貨膨脹率

(2) 價格管制

(四) 市場開放(Open Markets)

1. 貿易自由度(Trade Freedom)

(1) 加權平均關稅稅率

(2) 非關稅貿易障礙

2. 投資自由度(Investment Freedom)

衡量外人投資資金自由流動之政策(包括外人投資法令、外匯資金進出限制)，包括：

(1) 外資是否受到國民待遇

(2) 外人投資的法令及程序

(3) 土地所有權的限制

(4) 是否有特殊產業不對外資開放

(5) 政府是否經常在沒有相應補償下徵用私人投資

(6) 外匯管制

(7) 資金支付、移轉和交易的限制

3. 金融自由度(Financial Freedom)

衡量銀行業的安全及免受政府控制之程度，包括：

(1) 金融服務之法規。

(2) 政府透過直接間接所有權對銀行及其他金融服務業之干預程度。

- (3) 金融和資本市場的發展程度
- (4) 政府對於信用分配之影響。
- (5) 政府開放外國的競爭。