



# 國內外經濟情勢分析

經濟部研究發展委員會

中華民國 108 年 3 月 28 日



# 大 綱

<b>壹、當前經濟情勢概要</b> .....	<b>1</b>
一、國際經濟 .....	1
二、國內經濟 .....	1
三、中國大陸經濟 .....	2
四、兩岸經貿 .....	3
<b>貳、國內外經濟指標</b> .....	<b>4</b>
表 1 世界經濟成長率及物價上漲率 .....	4
表 2 世界貿易量成長率 .....	4
表 3 國內主要經濟指標 .....	5
表 4 中國大陸主要經濟指標 .....	6
表 5 兩岸經貿統計 .....	7
<b>參、經濟情勢分析</b> .....	<b>8</b>
<b>一、國際經濟</b> .....	<b>8</b>
(一) 美國 .....	8
(二) 歐元區 .....	10
(三) 亞太地區 .....	12
<b>二、國內經濟</b> .....	<b>20</b>
(一) 總體情勢 .....	20

(二) 工業生產 .....	23
(三) 批發、零售及餐飲業.....	27
(四) 貿易 .....	31
(五) 外銷訂單 .....	34
(六) 投資 .....	37
(七) 物價 .....	40
(八) 金融 .....	45
(九) 就業薪資 .....	48
<b>三、中國大陸經濟 .....</b>	<b>51</b>
(一) 固定資產投資 .....	51
(二) 吸引外資 .....	52
(三) 對外貿易 .....	53
<b>四、兩岸經貿 .....</b>	<b>54</b>
(一) 兩岸投資 .....	54
(二) 兩岸貿易 .....	56
<b>肆、專論:英國脫歐概況及影響 .....</b>	<b>57</b>

# 壹、當前經濟情勢概要

## 一、國際經濟

今(2019)年全球經濟成長動能放緩，根據IHS Markit今年3月最新預測，今年全球經濟成長2.8%，低於去(2018)年3.2%，明(2020)年預估為2.8%。

經濟合作暨發展組織(OECD)今年3月6日發布經濟展望報告指出，由於政策高度不確定，貿易緊張局勢及商業與消費者信心下滑，全球經濟趨緩，預估今年全球經濟成長率為3.3%，較前次預測(去年11月)下修0.2個百分點，明年下修0.1個百分點至3.4%。另貿易限制對全球信心及投資計畫產生不利影響，近期製造業新出口訂單顯示貿易前景疲弱；即使無進一步的貿易限制，許多主要貿易經濟體，如德國、中國大陸等因其具重要出口市場及區域供應鏈角色，其經濟放緩也將削弱其貿易夥伴的經濟表現。

當前國際經濟仍面臨諸多風險變數，值得持續關注，包括美中貿易談判、中國大陸經濟成長減緩、英國脫歐進展、地緣政治風險、國際原油及大宗商品價格變動、全球金融市場及股匯市波動，以及貿易保護主義等，皆影響國際經濟前景。

## 二、國內經濟

全球景氣擴張步調放緩，行動通訊產品買氣鈍化，半導體處於庫存調整，以及107年高基數等因素，約制我出口增勢；半導體及離岸風電等綠能投資動能延續，加以政府持續推動前瞻基礎建設，改善投資環境，並推出國內旅遊及節能家電汰舊換新補助措施等，可望帶動內需增溫。行政院主計總處初估107年經濟成長2.63%；預測108年成長2.27%。

經濟指標方面，108年2月工業生產減少1.80%；批發業及零售業營業額分別減少3.3%及9.1%，餐飲業營業額增加0.2%；外銷訂單金額

289.0億美元，減少10.9%；出口值203.9億美元，減少8.8%，進口值154.7億美元，減少19.7%，貿易出超49.3億美元；躉售物價指數(WPI)上漲0.80%，消費者物價指數(CPI)上漲0.23%；失業率3.72%。

108年2月景氣對策信號為17分，較上月減少3分，燈號續呈黃藍燈；景氣領先、同時指標仍持續下跌，未來須密切注意全球景氣、貿易保護、金融波動及地緣政治等不確定因素對國內景氣的可能影響。

### 三、中國大陸經濟

中國大陸去(2018)年國內生產總值(GDP)為90兆0,309億人民幣，經濟成長率為6.6%，達成6.5%的目標，但較上年減少0.3個百分點。世界銀行與國際貨幣基金(IMF)預測中國大陸今(2019)年經濟成長率均為6.2%；中國大陸官方預期今年經濟成長可能在6%到6.5%之間。

今年1至2月固定資產投資(不含農戶)金額為4兆4,849億人民幣，較上年同期增加6.1%；規模以上工業生產成長5.3%；非金融領域實際外商投資金額為216.9億美元，增加3.0%；對外貿易方面，出口減少4.6%，進口減少3.1%；物價方面，居民消費價格指數上漲1.6%。金融體系方面，今年2月貨幣供給額M1及M2分別較上年同月增加2.0%、8.0%。

中國大陸國務院總理李克強於第13屆全國人大二次會議發表《政府工作報告》指出，中國大陸正面對經濟轉型的陣痛期，預期今年經濟環境將更加複雜嚴峻，並下調今年GDP成長目標至6%到6.5%，為29年來最低目標。李克強表示，今年經濟政策方向將堅持「穩中有進」總基調，繼續推動積極的財政政策及穩健且鬆緊適度的貨幣政策；並揭示多項工作任務，包括實施就業優先政策、推動規模近2兆人民幣的減稅降費政策、落實粵港澳大灣區建設規劃、解決民企融資困難問題、進一步放寬市場准入條件，以及加速推動FTA、RCEP及中日韓自貿區談判等。本次會議亦通過《外商投資法》草案，並將於2020年1月1日正式實施，未來將取代「外資三法」成為新的外商投資基礎法律；李克強表示，該法案雖未對港澳臺投資作出相關規定，但其仍可參照或比照適用本法的內容，惟已行之有年的相關制度安排和實際做法亦將繼續沿用。

#### 四、兩岸經貿

今(2019)年2月我對中國大陸(含香港)出口額為74.6億美元，減少10.4%；進口額為25.6億美元，減少27.0%；貿易出超為49億美元，增加1.7%。同期間，我對中國大陸投資件數為33件，金額為6.4億美元；陸資來臺投資，件數為8件，金額為425.3萬美元。

## 貳、國內外經濟指標

表 1 世界經濟成長率及物價上漲率

單位：%

		IHS Markit			IMF		
		2017	2018(f)	2019(f)	2017	2018(f)	2019(f)
全 球	GDP	3.3	3.2	2.8	3.8	3.7	3.5
	CPI	2.7	2.9	2.7	-		
美 國	GDP	2.2	2.9	2.4	2.2	2.9	2.5
	CPI	2.1	2.4	1.9	2.1	2.4	2.1
歐 元 區	GDP	2.5	1.8	1.2	2.4	1.8	1.6
	CPI	1.5	1.8	1.4	1.5	1.7	1.7
日 本	GDP	1.9	0.8	0.7	1.9	0.9	1.1
	CPI	0.5	1.0	0.6	0.5	1.2	1.3
中 華 民 國	GDP	3.0	2.6	2.1	2.9	2.7	2.4
	CPI	0.6	1.3	0.9	1.1	1.5	1.3
中 國 大 陸	GDP	6.7	6.6	6.3	6.9	6.6	6.2
	CPI	1.6	2.1	2.8	1.6	2.2	2.4
新 加 坡	GDP	3.9	3.2	2.4	3.6	2.9	2.5
	CPI	0.6	0.4	1.1	0.6	1.0	1.4
韓 國	GDP	3.1	2.7	2.0	3.1	2.8	2.6
	CPI	1.9	1.5	0.3	1.9	1.5	1.8
香 港	GDP	3.9	3.1	2.3	3.8	3.8	2.9
	CPI	1.5	2.4	2.3	1.5	2.3	2.1

註：(f)為預測值。

資料來源：1.IHS Markit, *World Overview*, March 2019。

2.IMF, *World Economic Outlook*, October 2018。

3.IMF, *World Economic Outlook UPDATE*, January 2019

表 2 世界貿易量成長率

單位：%

	2017	2018(f)	2019(f)
IMF	5.3	4.0	4.0
UN	5.3	3.8	3.7
OECD	5.2	3.9	3.7
World Bank	5.4	3.8	3.6
WTO	4.7	3.9	3.7

註：(f)為預測值

資料來源：1.IMF, *World Economic Outlook UPDATE*, January 2019。

2.UN, *World Economic Situation and Prospects*, January 2019。

3.OECD, *Economic Outlook*, November 2018。

4.World Bank, *Global Economic Prospects*, January 2019。

5.WTO, *PRESS RELEASE*, September 2018。



表 3 國內主要經濟指標

		106年	107年											108年			
			3月	4月	5月	6月	7月	8月	9月	10月	11月	12月	全年	1月	2月	累計/預估	
經濟成長	經濟成長率(%)	3.08	第1季 3.15			第2季 3.29			第3季 2.38			第4季 1.78		2.63	2.27		
	民間投資成長率(%)	-1.09	第1季 0.62			第2季 -0.12			第3季 5.48			第4季 -0.44		1.46	3.62		
	民間消費成長率(%)	2.54	第1季 2.55			第2季 2.29			第3季 1.69			第4季 1.67		2.05	2.18		
產業	工業生產指數年增率(%)	5.00	5.86	8.32	7.36	0.02	4.68	1.11	1.66	8.78	2.59	-1.06	3.64	-1.09	-1.80	-1.41	
	製造業生產指數年增率(%)	5.27	6.07	8.87	7.58	0.29	5.32	1.58	2.03	9.81	2.74	-1.22	3.93	-1.08	-1.75	-1.38	
	批發業營業額年增率(%)	5.0	4.9	2.8	8.9	2.3	5.8	4.0	2.6	7.0	1.9	-4.1	3.6	2.8	-3.3	0.1	
	零售業營業額年增率(%)	1.2	5.2	3.6	5.3	4.9	3.6	0.6	3.0	0.9	0.6	2.1	3.2	8.2	-9.1	-0.3	
	餐飲業營業額年增率(%)	2.9	6.9	4.2	3.7	8.5	3.5	5.2	8.5	-1.3	4.9	6.2	4.6	9.7	0.2	4.7	
對外貿易	出口(億美元)	3,172.5	2,999	2,673	2,912	2,824	2,836	2,828	2,962	2,955	2,778	2,856	3,359.1	2,729	2,039	4,769	
	年增率(%)	13.2	16.7	10.0	14.2	9.4	4.7	1.9	2.6	7.3	-3.5	-3.2	5.9	-0.3	-8.8	-4.1	
	進口(億美元)	2,592.7	2,397	2,256	2,469	2,300	2,605	2,367	2,525	2,616	2,311	2,389	2,863.3	2,638	1,547	4,185	
	年增率(%)	12.4	10.4	4.9	11.9	15.2	20.1	7.4	13.7	17.4	0.9	2.2	10.4	6.8	-19.7	-4.8	
	外銷訂單(億美元)	4,928.1	4,238	3,911	4,111	4,031	4,180	4,368	4,786	4,899	4,768	4,338	5,118.2	4,049	2,890	6,939	
年增率(%)	10.9	3.1	9.8	11.7	-0.1	8.0	7.1	4.2	5.1	-2.1	-10.5	3.9	-6.0	-10.9	-8.1		
物價	消費者物價指數年增率(%)	0.62	1.59	2.00	1.75	1.40	1.76	1.54	1.72	1.16	0.29	-0.06	1.35	0.18	0.23	0.20	
	躉售物價指數年增率(%)	0.90	0.58	2.48	5.58	6.66	7.04	6.78	6.29	5.69	2.96	0.83	3.64	0.54	0.80	0.68	
金融	貨幣供給額M2年增率(%)	3.75	3.60	3.59	3.73	4.10	3.68	3.42	3.34	3.39	3.09	3.07	3.52	3.14	2.92	3.03	
就業	就業人數(萬人)	1,135.2	1,140.3	1,140.6	1,141.1	1,141.8	1,144.3	1,145.9	1,144.9	1,146.0	1,147.5	1,148.1	1,143.4	1,148.5	1,147.3	1,147.9	
	失業人數(萬人)	44.3	43.3	43.1	43.0	43.9	45.3	46.1	44.7	44.6	44.1	43.6	44.0	43.4	44.3	43.8	
	失業率(%)	3.76	3.66	3.64	3.63	3.70	3.81	3.87	3.76	3.75	3.70	3.66	3.71	3.64	3.72	3.68	

資料來源：行政院主計總處、中央銀行、經濟部。

表 4 中國大陸主要經濟指標

			2014 年	2015 年	2016 年	2017 年	2018 年	2019 年		
								1 月	2 月	1~2 月
國內生產總值 (GDP)	金額 (億人民幣)		643,974	689,052	743,585	827,122	900,309	—	—	—
	成長率 (%)		7.3	6.9	6.7	6.9	6.6	—	—	—
固定資產投資	金額 (億人民幣)		502,005	551,590	596,501	631,684	635,636	—	—	44,849
	年增率 (%)		15.7	10.0	8.1	5.9	5.9	—	—	6.1
消費品零售總額	金額 (億人民幣)		262,394	300,931	332,316	366,262	380,987	—	—	66,064
	年增率 (%)		12.0	10.7	10.4	10.2	9.0	—	—	8.2
對外貿易	出口	金額 (億美元)	23,427.5	22,765.7	20,974.4	22,634.9	24,874.0	2,179.8	1,352.4	3,532.2
		年增率 (%)	6.1	-2.8	-7.7	7.9	9.9	9.3	-20.7	-4.6
	進口	金額 (億美元)	19,602.9	16,820.7	15,874.8	18,409.8	21,356.4	1,783.9	1,311.2	3,095.1
		年增率 (%)	0.4	-14.1	-5.5	15.9	15.8	-1.5	-5.2	-3.1
實際外商直接投資	金額 (億美元)		1,195.6	1,262.7	1,260.1	1,310.4	1,349.7	124.1	92.8	216.9
	年增率 (%)		1.7	5.6	-0.21	4.0	3.0	2.8	3.3	3.0
居民消費價格指數	年增率 (%)		2.0	1.4	2.0	1.6	2.1	1.7	1.5	1.6
金融	貨幣供給 (M2)	年增率 (%)	12.2	13.3	11.3	8.2	8.1	8.4	8.0	—
	匯率	美元兌人民幣	1:6.119	1:6.4936	1:6.937	1:6.5342	1:6.8632	1:6.7025	1:6.6901	—
	外匯準備	金額 (億美元)	38,430	33,303	30,105	31,399	30,727	30,879	30,901	—

註：進出口數據僅公布最新月份及累計數據，無各月份調整後數據，因此有些微誤差。

資料來源：中國大陸統計年鑑、中國大陸海關統計；中國大陸國家統計局、中國大陸人民銀行、中國大陸商務部。

表 5 兩岸經貿統計

			2014 年	2015 年	2016 年	2017 年	2018 年	2019 年		
								1 月	2 月	1~2 月
兩岸 投資	我對 中國大陸 投資	件數 (件)	497	427	323	580	726	53	33	86
		金額 (億美元)	102.8	109.7	96.7	92.5	85.0	3.8	6.4	10.2
	陸資 來臺 投資	件數 (件)	136	170	158	140	141	10	8	18
		金額 (萬美元)	33,463.1	24,406.7	24,762.	26,570.5	23,124.2	315.2	425.3	740.5
兩岸 貿易	我對 中國大陸 (含香港) 出口	金額 (億美元)	1,285.3	1,125.4	1,123.0	1,302.8	1,384.0	103.2	74.6	177.8
		年增率 (%)	2.6	-12.4	-0.2	16.0	6.3	-7.5	-10.4	-8.7
		比重 (%)	40.2	39.4	40.0	41.0	41.2	37.8	36.6	37.3
	我自 中國大陸 (含香港) 進口	金額 (億美元)	509.9	467.3	453.3	515.6	552.1	58.1	25.6	83.7
		年增率 (%)	13.5	-8.3	-3.0	13.8	7.1	13.5	-27.0	-2.9
		比重 (%)	18.1	19.7	19.6	19.9	19.3	22.0	16.5	20.0
	出(入) 超	總額 (億美元)	775.4	658.1	669.7	787.2	831.9	45.1	49.0	94.1
年增率 (%)		-3.5	-15.1	1.8	17.6	5.8	-25.1	1.7	-13.2	

註：1.我對中國大陸投資件數及金額均含核准補辦案件。

2. 2009年6月30日起開放陸資來臺投資。

資料來源：經濟部投審會「投資統計月報」、財政部進出口海關統計。

## 參、經濟情勢分析

### 一、國際經濟

#### (一) 美國

美國商務部經濟分析局(BEA)今(2019)年 2 月 28 日公布美國去(2018)年第 4 季國內生產總值(GDP)初估值為 2.6%，低於上季的 3.4%，主要受個人消費支出轉弱及私人投資放緩影響，去年全年成長 2.9%。美國聯準會(Fed)於今年 3 月 20 日宣布維持基準利率在 2.25%~2.5% 區間，同時下調今年經濟成長率至 2.1%。IHS Markit 今年 3 月預測，美國今年及明年經濟成長率分別為 2.4% 及 2.1%。

美國工商協進會(Conference Board)公布今年 2 月領先指標增加 0.2%，除 ISM 新接訂單及建築許可持平，製造業平均每週工時及每週平均申請失業救濟金人數負成長外，其餘消費者預期、製造業消費性產品與材料新訂單、及股價指標、利率差距、領先信用指數，以及製造業非國防資本財新訂單正成長。今年 2 月消費者信心指數，自上月修正後的 121.7 上升至 131.4；2 月製造業採購經理人指數，從上月的 56.6 下降至 54.2，整體數值高於 50 榮枯線，顯示製造業活動處於擴張。

去年 12 月商品出口額為 1,356.2 億美元，較上年同月減少 0.8%，進口額為 2,171.7 億美元，增加 3.4%，貿易入超 815.5 億美元。今年 2 月工業生產增加 3.5%；消費者物價上漲 1.5%；非農就業增加 2 萬人，失業率 3.8%。

表 1-1 美國重要經濟指標

單位：億美元；%

年(月)	實質 GDP	工業 生產	貿 易					消費者 物價	失業率
			出口		進口		出入超		
			金額	年增率	金額	年增率			
2013年	1.8	2.0	15,920.0	1.9	22,942.5	-0.4	-7,022.4	1.5	7.4
2014年	2.5	3.1	16,333.2	2.6	23,854.9	3.9	-7,022.4	1.6	6.2
2015年	2.9	-1.0	15,103.0	-7.5	22,728.7	-4.7	-7,625.7	0.1	5.3
2016年	1.6	-1.9	14,598.4	3.3	22,099.2	-2.8	-7,500.7	1.3	4.9
2017年	2.2	1.6	15,533.8	6.6	23,608.8	6.9	-8,075.0	2.1	4.4
12月	2.3(IV)	2.9	1,367.6	8.5	2,100.8	10.2	-733.2	2.1	4.1
2018年	2.9	4.0	16,718.4	7.6	25,630.9	8.6	-8,912.5	2.4	3.9
1月		2.8	1,330.2	5.0	2,084.0	7.2	-753.8	2.1	4.1
2月		3.7	1,359.7	6.9	2,135.9	10.9	-776.2	2.2	4.1
3月	2.2(I)	3.6	1,402.1	10.3	2,104.9	9.4	-702.7	2.4	4.0
4月		3.8	1,405.2	10.8	2,097.6	8.1	-692.4	2.5	3.9
5月		3.0	1,442.8	13.5	2,108.4	8.8	-665.6	2.8	3.8
6月	4.2(II)	3.5	1,423.9	10.7	2,121.2	9.1	-697.3	2.9	4.0
7月		4.1	1,400.7	9.0	2,140.6	10.4	-739.9	2.9	3.9
8月		5.5	1,383.2	7.5	2,157.4	11.1	-774.2	2.7	3.8
9月	3.4(III)	5.7	1,411.3	8.0	2,192.1	11.5	-780.8	2.3	3.7
10月		4.4	1,407.7	7.5	2,196.4	10.2	-788.7	2.5	3.8
11月		4.5	1,395.4	3.9	2,120.9	3.5	-725.5	2.2	3.7
12月	2.6(IV)	4.1	1,356.2	-0.8	2,171.7	3.4	-815.5	1.9	3.9
2019年		-						1.6	3.9
1月		3.8	-	-	-	-	-	1.6	4.0
2月		3.5	-	-	-	-	-	1.5	3.8

註：GDP 成長率係為當季較上季變動率轉換為年率。

資料來源：美國商務部、美國勞工部。

## (二) 歐元區

歐盟統計局今(2019)年3月7日公布去(2018)年第4季經濟成長率終值，歐元區19國較上季成長0.2%，較上年同期成長1.1%。其中家計單位最終消費支出增加1.0%；政府最終消費支出增加1.2%；固定資本形成增加2.8%；出口及進口分別成長1.5%、2.4%。歐洲央行預估歐元區今明兩年經濟成長率為1.1%及1.6%。

今年1月歐元區出口額為1,834億歐元，較上年同月增加2.5%，進口額為1,818億歐元，增加3.4%，貿易出超為16億歐元；工業生產較上月成長1.4%；失業率為7.8%；今年2月消費者物價上漲1.5%。另IHS Markit公布今年2月歐元區綜合採購經理人指數(Composite PMI)49.3，較上月減少1.2。

歐洲央行於今年3月7日貨幣政策會議後宣布，三大利率維持不變，再融資利率為零，邊際放款利率為0.25%，央行存款利率負0.4%，並表示在今年底前不會升息；另計畫從今年9月起實施新一輪長期再融資操作(TLTRO)提供銀行貸款。

表 1-2 歐元區重要經濟指標

單位：億歐元；%

年（月）	實質 GDP	工業 生產	貿 易					消費者 物價	失業率
			出口		進口		出入超		
			金額	年增率	金額	年增率			
2013年	-0.5	-0.7	18,874	0.7	17,336	-3.3	1,538	1.3	12.0
2014年	0.9	-0.05	19,390	2.0	17,442	0.0	1,948	0.4	11.6
2015年	1.6	1.6	20,430	5.0	17,964	2.0	2,466	0.0	10.9
2016年	1.7	-	20,478	0.0	17,740	-2.0	2,738	0.2	10.0
2017年	2.3	-	21,929	7.1	19,548	9.8	1,841	1.4	9.1
2018年	1.8	-	22,763	3.7	20,821	6.2	1,942	-	-
1月		1.0	1,789	9.1	1,754	6.3	29	1.3	8.6
2月		-0.8	1,755	3.0	1,582	1.5	163	1.1	8.5
3月	2.5 (I)	0.1	1,993	-2.9	1,779	-2.5	254	1.4	8.5
4月		-0.9	1,832	8.0	1,657	8.1	171	1.2	8.5
5月		0.8	1,898	-0.8	1,715	0.7	169	1.9	8.4
6月	2.1 (II)	0.7	1,992	5.7	1,761	8.6	228	2.0	8.3
7月		0.8	1,945	9.4	1,776	13.4	165	2.1	8.2
8月		0.1	1,812	5.6	1,691	8.4	115	2.0	8.1
9月	1.6 (III)	-0.3	1,854	-1.0	1,732	6.4	127	2.1	8.1
10月		0.2	2,092	11.4	1,942	14.8	139	2.1	8.1
11月		1.7	2,036	1.9	1,837	4.7	190	1.9	7.9
12月	1.1 (IV)	-0.9	1,765	-2.5	1,595	1.9	170	1.6	7.9
2019年									
1月		1.4	1,834	2.5	1,818	3.4	16	1.4	7.8
2月		-	-	-	-	-	-	1.5	-

資料來源：歐盟統計局。

### (三) 亞太地區

依據 IHS Markit 今(2019)年 3 月預測資料，亞洲和太平洋地區(不含日本)今年及明(2020)年經濟成長率分別為 5.5% 及 5.3%。

#### 1、日本

- (1) 日本政府於今年 3 月 8 日公布去(2018)年第 4 季 GDP 數據修正值，季成長率為 0.5% (上修 0.2 個百分點)，換算年率成長 1.9%。其中民間需求成長 0.8%，民間住宅成長 1.1%，民間企業設備成長 2.7%，政府最終消費支出成長 0.2%，公部門固定資本形成衰退 1.7%，出口、進口則分別成長 1.0% 及 2.7%。去年全年經濟成長率為 0.8%。
- (2) 根據日本財務省發布今年 2 月進出口貿易統計，出口額為 6.38 兆日圓，較上年同月減少 1.2%，進口額為 6.04 兆日圓，減少 6.7%，貿易入超為 0.34 兆日圓。主要貿易夥伴出口額，對歐盟、美國及中國大陸分別成長 2.5%、2.0% 及 5.5%，對東協則衰退 5.9%。今年 1 月工業生產成長 0.3%，失業率為 2.5%，消費者物價上漲率為 0.2%。
- (3) 日本政府過去顧及銀行對企業出資會影響到銀行財務之健全性，以及防止銀行透過出資強勢主導企業的經營方針，訂定出資上限僅可 5% 規定。近來考量中小企業的事業繼承困難，考慮放寬相關規定，藉由地方銀行暫時出資，協助中小企業尋找後繼者之過渡期。
- (4) 根據美國 CB Insights 調查公司分析，企業透過投資與本身事業內容相關的新創企業，以提升技術革新及增加收益的投資件數，去年較前年成長率最高的國家為日本，惟其投資金額僅 14 億美元，與美國(265 億美元)及中國大陸(108 億美元)仍相距甚遠。



表 1-3-1 日本重要經濟指標

單位：兆日圓；%

年（月）	實質 GDP	工業生產	貿易				消費者物價	失業率	
			出口		進口				出入超
			金額	年增率	金額	年增率			
2013年	1.6	-0.8	69.8	9.5	81.3	15.0	-11.5	0.4	4.0
2014年	0.0	2.1	73.1	4.7	85.8	5.5	-12.7	2.7	3.6
2015年	0.6	-1.1	75.6	3.4	78.4	-8.6	-2.54	0.5	3.4
2016年	1.0	-0.2	70.03	-7.3	65.91	-15.9	4.12	-0.1	3.1
2017年	1.7	-	78.26	11.8	75.25	14.2	3.01	0.5	2.8
2018年	0.8		81.48	4.1	82.63	9.8	-1.15		
1月		-4.5	6.09	12.2	7.03	7.9	-0.94	1.4	2.4
2月		2.0	6.46	1.8	6.45	16.5	0.01	1.1	2.5
3月	-0.6 (I)	1.4	7.38	2.1	6.58	-0.6	0.8	1.0	2.5
4月		0.3	6.82	7.8	6.20	5.9	0.62	0.6	2.5
5月		-0.2	6.32	8.1	6.90	14.0	-0.58	0.7	2.2
6月	3.0 (II)	-1.8	7.05	6.7	6.33	2.5	0.72	0.7	2.4
7月		-0.2	6.75	3.9	6.98	14.6	-0.23	0.9	2.5
8月		0.2	6.69	6.6	7.14	15.4	-0.45	1.2	2.4
9月	-2.5 (III)	-2.5	6.73	-1.2	6.59	7.0	0.14	1.2	2.3
10月		4.2	7.24	8.2	7.69	19.9	-0.45	1.4	2.4
11月		1.5	6.93	0.1	7.66	12.5	-0.73	0.8	2.5
12月	1.9 (IV)	-1.9	7.02	-3.8	7.08	1.9	-0.06	0.3	2.4
2019年									
1月		0.3	5.57	-8.4	6.98	-0.6	-1.41	0.2	2.5
2月		-	6.38	-1.2	6.04	-6.7	0.34	-	-

註：除實質 GDP 經濟成長率為較前期比換算為年率、失業率為與前月相比之季節調整值外，其餘成長率皆為與上年同期相比資料。

資料來源：日本內閣府、經濟產業省、財務省、總務省。

## 2、南韓

- (1) IHS Markit 今(2019)年 3 月預測，韓國今年及明(2020)年經濟成長率分別為 2.0% 及 2.3%。
- (2) 韓國今年 2 月出口金額 396 億美元，較上年同月減少 11.1%，進口金額 365 億美元，減少 12.6%。13 大主要出口項目中，除一般機械出口增加 2.7%、汽車增加 2.7% 及鋼鐵增加 1.3% 外，其餘項目出口均減少，其中尤以船舶減少 46.5%，電腦減少 33.2% 次之。今年 1 月工業生產增加 0.1%；今年 2 月消費者物價上漲 0.5%，經季節調整後之失業率為 3.7%。
- (3) 韓國於今年 3 月 4 日召開「第 8 次經濟部會部長會議」及「第 9 次經濟活力對策會議」，並發表「輸出活力提振方案」，提出擴充貿易金融、擴大出口行銷及透過大企業與公共機關，協助中小企業共同出口。另依照各產業特性及市場現況，採取不同因應方式，同時培育生技保健、文化內容及農食品等新出口成長動力。
- (4) 韓國為達成今年外國人直接投資連續 5 年超過 200 億美元之目標，於今年 3 月 6 日召開「2019 年度第 1 屆外國人投資政策協議會會議」。韓國產業通商資源部與各地方政府研擬「2019 年外國人投資促進方案」草案，篩選 13 大產業領域及 200 家目標企業，將集中政策力量吸引外國人投資，且持續舉辦「外國投資企業之日」、「外國人投資巡迴說明會」及「策略性投資說明會」等吸引投資活動。

表 1-3-2 南韓重要經濟指標

單位：億美元；%

年(月)	實質 GDP	工業 生產	貿 易					消費者 物價	失業率
			出口		進口		出入超		
			金額	年增率	金額	年增率			
2013年	2.9	0.7	5,596.3	2.1	5,155.9	-0.8	440.9	1.3	3.1
2014年	3.3	0.2	5,726.6	2.3	5,255.1	1.9	471.5	1.3	3.5
2015年	2.8	-0.3	5,267.6	-8.0	4,365.0	-16.9	904.0	0.7	3.6
2016年	2.9	2.2	4,955.6	-5.9	4,061.9	-6.9	893.7	1.0	3.7
2017年	3.1	2.5	5,736.9	15.8	4,784.8	17.8	952.1	2.0	3.7
2018年	2.7	1.3	6,048.6	5.4	5,352.0	11.9	696.6	1.5	3.9
1月		5.1	492.2	22.3	458.1	21.7	34.1	1.0	3.6
2月		-5.7	445.2	3.1	417.2	15.2	28.0	1.4	3.6
3月	2.8(I)	-2.5	513.1	5.5	449.0	5.4	64.1	1.3	4.0
4月		2.0	498.5	-2.0	436.9	15.1	61.6	1.6	3.8
5月		2.2	506.9	12.8	444.6	13.2	62.3	1.5	4.0
6月	2.8(II)	1.9	510.8	-0.4	450.0	11.0	60.8	1.5	3.7
7月		3.2	518.1	6.1	449.2	16.3	68.9	1.1	3.8
8月		4.0	511.8	8.7	443.6	9.4	68.2	1.4	4.2
9月	2.0(III)	-6.7	506.5	-8.1	410.3	-1.6	96.2	2.1	4.0
10月		12.6	548.6	22.5	484.8	28.1	63.8	2.0	3.9
11月		0.1	514.8	3.6	468.1	11.4	46.7	2.0	3.8
12月	3.1(IV)	0.7	482.1	-1.7	440.3	1.1	41.8	1.3	3.8
2019年			860.0	-8.4	815.0	-6.9	44.0	0.7	4.1
1月		0.1	464.0	-5.9	450.0	-1.7	13.0	0.8	4.4
2月		-	396.0	-11.1	365.0	-12.6	31.0	0.5	3.7

資料來源：韓國產業通商資源部、韓國企劃財政部、韓國銀行、韓國國家統計局。

### 3、新加坡

- (1) 依據 IHS Markit 今年 3 月預測資料，新加坡今年及明年經濟成長率分別為 2.4% 及 2.3%。
- (2) 新加坡今年 2 月出口額為 398.7 億星元，較上年同月增加 2.4%，進口額為 361.2 億星元，增加 4.4%，貿易出超為 37.5 億星元。國內石油產品出口衰退 10.6%；國內非石油產品出口成長 4.9%，其中電子產品衰退 8%，非電子產品成長 9.4%。非石油產品十大出口國中，日本(-42.6%)、南韓(-41.4%)、印尼(-12.1%)及歐盟 28 國(-11.8%)衰退明顯。
- (3) 新加坡今年 1 月工業生產下滑 3.1%，其中運輸工程業(20.2%)、生醫製造業(10%)、一般製造業(3.2%)及化學業(2%)上升，精密工程業(-15.7%)及電子業(-13.7%)則衰退。依據新加坡採購與材料管理學院(SIPMM)資料顯示，今年 2 月採購經理人指數(PMI)50.4，較上月減少 0.3。
- (4) 今年 3 月 4 日新加坡貿工部部長陳振聲出席國會撥款委員會時表示，新加坡與簽署自由貿易協定夥伴國之貿易額占總貨品與服務貿易額 92%，2016 年新加坡業者因而節省約 7.3 億星元關稅，高於 2006 年之 4.5 億星元。未來新加坡將繼續擴大自由貿易協定網絡，確保市場與供應鏈多元化，不過分依賴任何單一市場。另外，新加坡亦正探討與歐亞經濟聯盟、太平洋聯盟及南方共同市場(Mercosur)等簽署自由貿易協定。

表 1-3-3 新加坡重要經濟指標

單位：億星元；%

年(月)	實質 GDP	工業 生產	貿易					消費者 物價	失業率
			出口		進口		出入超		
			金額	年增率	金額	年增率			
2013年	4.4	1.7	5,133.9	0.6	4,667.6	-1.6	466.3	2.4	1.9
2014年	3.3	2.6	5,132.4	0.8	4,637.8	-0.6	551.4	1.0	2.0
2015年	1.9	-5.2	4,762.9	-7.2	4,077.7	-12.1	685.2	-0.5	1.9
2016年	2.0	3.6	4,669.1	-5.1	4,033.0	-4.7	636.1	-0.5	2.1
2017年	3.6	12.1	5,147.8	12.9	4,522.0	15.7	625.9	0.6	2.2
2018年	3.3		5,556.6	7.9	5,001.9	10.6	554.7	0.4	
1月		17.9	441.3	9.2	385.0	4.8	56.3	0.0	
2月		8.9	389.5	-1.0	346.3	4.8	43.2	0.2	
3月	4.5(I)	5.9	457.1	-0.8	398.6	-0.3	58.5	0.2	2.0(I)
4月		9.1	445	-0.5	384.3	-0.6	60.7	0.1	
5月		11.1	483.7	10.1	428.9	9.6	54.8	0.6	
6月	4.1(II)	7.4	457.7	8.1	410.7	11.1	47	0.6	2.1(II)
7月		6.0	484.5	13.7	450.1	22.1	34.4	0.6	
8月		3.3	483.1	13.3	438.1	22.0	45	0.7	
9月	2.3(III)	-0.2	458.6	11.4	414.5	16.0	44.1	0.7	2.1(III)
10月		4.3	526.7	20.4	471.3	19.8	55.4	0.7	
11月		7.6	487.7	6.3	453.6	9.4	34.1	0.3	
12月	2.2(IV)	1.7	434.9	-2.5	425.6	6.1	9.3	0.5	2.2(IV)
2019年			844.1	1.6	776.8	6.2	67.3		
1月		-3.1	445.4	0.9	415.6	8.0	29.8	0.4	-
2月		-	398.7	2.4	361.2	4.4	37.5	-	-

資料來源：新加坡統計局、新加坡貿工部、新加坡人力部。

#### 4、香港

- (1) 香港政府今年 2 月 27 日公布去年第 4 季經濟成長率為 1.3%，全年成長率 3%，較上年減少 0.8 個百分點。依據 IHS Markit 今年 3 月預測資料，香港今年及明年經濟成長率分別為 2.3% 及 2.2%。
- (2) 香港今年 1 月出口額為 3,487 億港元，較上年同月減少 0.4%，進口額為 3,590 億港元，減少 6.0%，貿易入超為 103 億港元。以出口貨值計算，輸往馬來西亞(25.6%)、菲律賓(24.4%)、新加坡(17.9%)及泰國(14.5%)成長，輸往印度(-35.2%)、我國(-18.6%)、越南(-7.9%)、美國(-5.8%)及中國大陸(-3.9%)等國家則衰退。
- (3) 香港今年 1 月份零售業銷售額為 481 億港元，較上年同月增加 7.1%。香港政府指出，儘管就業情況良好、訪港旅客人數持續增長，但短期內零售業銷售表現仍受不穩定的外圍環境影響。主要商品類別銷貨價值增加較多者，依序為鞋類、有關製品及其他衣物配件(21%)、百貨公司貨品(15.1%)、食品、酒類飲品及菸草(13%)及藥物、化妝品(12.9%)。
- (4) 香港金融管理局今年 2 月 28 日公布，截至今年 1 月底，外匯基金總資產達 4 兆 1,800 億港元，較上月底增加 1,222 億港元，其中外幣資產增加 1,396 億港元，港元資產減少 174 億港元。外幣資產增加，主因已購入但未結算的證券增加；港元資產減少，主因獲認購而未交收的外匯基金票據及債券減少。
- (5) 今年 3 月 18 日至 22 日香港商務及經濟發展局局長邱騰華率團訪問喬治亞及匈牙利，推廣香港作為「一帶一路」建設的首選平臺，並加強與當地的經貿聯繫。香港與喬治亞簽署的《自由貿易協定》是首份香港與高加索地區國家簽訂的《自由貿易協定》，不僅加強了兩地的貿易及投資往來，亦有助香港商界、專業服務業及初創企業開拓在「一帶一路」下高加索地區的龐大商機。

表 1-3-4 香港重要經濟指標

單位：10 億港元；%

年(月)	實質 GDP	工業 生產	貿 易				消費者 物價	失業率	
			出口		進口				出入超
			金額	年增率	金額	年增率			
2013 年	3.1	0.1	3,559.7	3.6	4,060.7	3.8	-501.0	4.3	3.4
2014 年	2.6	-0.4	3,672.8	3.2	4,219.0	3.9	-546.3	4.4	3.2
2015 年	2.4	-1.5	3,605.3	-1.8	4,046.4	-4.1	-441.1	3.0	3.3
2016 年	2.2	-0.4	3,588.2	-0.5	4,008.4	-0.9	-420.1	2.4	3.3
2017 年	3.8	3.7	3878.5	-0.5	4317.4	8.7	-482.4	1.5	3.2
2018 年	3.0		3,823.8	8.7	4,334.8	10.0	-511.0		
1 月			350.0	18.1	382.0	23.8	-32.0	1.7	2.9
2 月			245.7	1.7	288.5	-3.2	-42.8	3.1	2.9
3 月	4.6(I)	1.1(I)	347.7	5.3	403.2	+8.1	-55.5	2.6	2.9
4 月			330.2	8.1	377.2	11.1	-47.0	1.9	2.8
5 月			351.4	15.9	394.6	16.5	-43.2	2.1	2.8
6 月	3.5(II)	1.6(II)	340.3	3.3	394.5	4.4	-54.2	2.4	2.8
7 月			359.1	10.0	406.2	14	-47.1	2.4	2.8
8 月			376.3	13.1	428.5	16.4	-52.2	2.3	2.8
9 月	2.8(III)	1.2(III)	375.0	4.5	422.7	4.8	-47.7	2.7	2.8
10 月			383.6	14.6	428.1	13.1	-44.5	2.7	2.8
11 月			364.3	-0.8	409.3	0.5	-45.0	2.6	2.8
12 月	1.3(IV)	1.3(IV)	339.9	-5.8	391.2	-7.0	-51.3	2.5	2.8
2019 年									
1 月	-	-	348.7	-0.4	359.0	-6.0	-10.3	2.4	2.8
2 月	-	-	-	-	-	-	-	-	2.8

註：出口係轉口與港產品出口合計。

資料來源：香港政府統計處。

## 二、國內經濟

### (一) 總體情勢

#### 1、108年經濟成長率預估為2.27%

全球經濟成長不確定性升高，影響我國內、外需表現。政府持續推動前瞻基礎建設，並推出國內旅遊及節能家電汰舊換新補助措施，可望帶動內需增溫；隨國際油價下跌及菸稅效應結束，有助舒緩國內物價上漲壓力。行政院主計總處預測108年經濟成長2.27%，消費者物價上漲0.73%。

表 2-1-1 國內外主要機構對我國經濟成長率預測

單位：%

預測機構	年	107	108
IHS Markit(108.3)		2.6	2.1
ADB(107.12)		2.6	2.6
IMF(107.10)		2.7	2.4
行政院主計總處(108.2)		2.63	2.27
台灣經濟研究院(108.1)		2.57	2.12
中華經濟研究院(107.12)		2.62	2.18
臺灣綜合研究院(107.12)		2.64	2.34
中央研究院(107.12)		2.64	2.45

註：f表預測值。

資料來源：各機構

表 2-1-2 107及108年需求面經濟成長組成

	107年(p)		108年(f)	
	實質增加率(%)	貢獻(百分點)	實質增加率(%)	貢獻(百分點)
GDP	2.63	2.63	2.27	2.27
國內需求	3.22	2.81	2.04	1.83
民間消費	2.05	1.08	2.18	1.17
政府消費	3.51	0.49	-0.03	0.00
國內投資	6.09	1.23	5.00	1.05
民間	1.46	0.24	3.62	0.62
公營	1.82	0.05	8.63	0.10
政府	13.56	0.14	11.96	0.33
國外淨需求	-	-0.18	-	0.44
輸出(含商品及勞務)	3.66	2.38	2.25	1.50
減：輸入(含商品及勞務)	4.90	2.55	1.89	1.07
躉售物價(WPI)	3.63	-	-0.55	-
消費者物價(CPI)	1.35	-	0.73	-

註：p表初估值，f表預測值。

資料來源：行政院主計總處，國民所得統計及國內經濟情勢展望，108年2月13日。

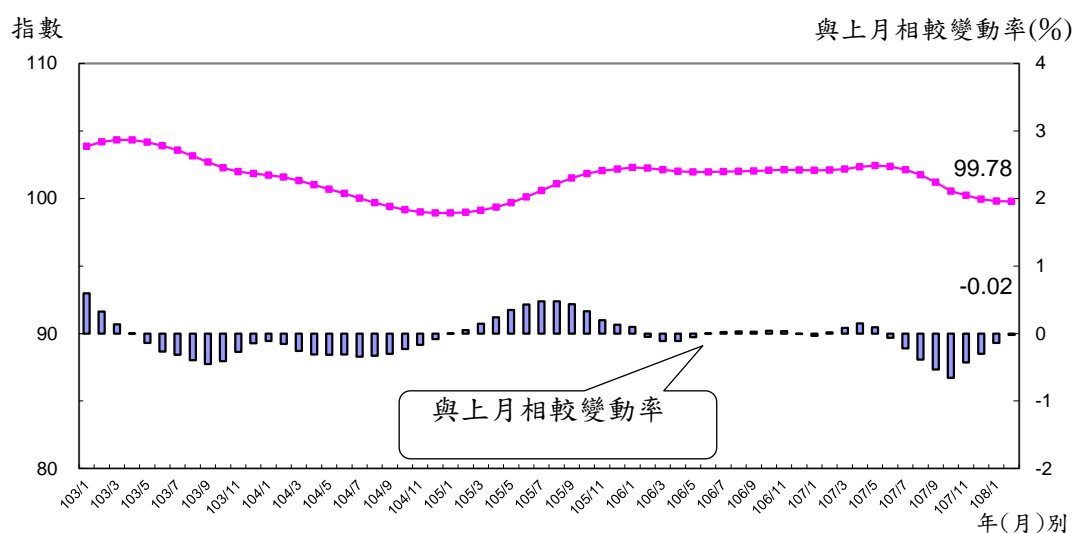


## 2、108年2月景氣對策信號續呈黃藍燈，領先指標及同時指標仍持續下跌

### (1) 領先指標

108年2月不含趨勢指數為99.78，較上月下滑0.02%。7個構成項目經去除長期趨勢後，3項較上月上升，包括實質半導體設備進口值、實質貨幣總計數M1B、建築物開工樓地板面積，其餘4項則較上月下滑，分別為：工業及服務業受僱員工淨進入率、股價指數、外銷訂單動向指數，以及製造業營業氣候測驗點。

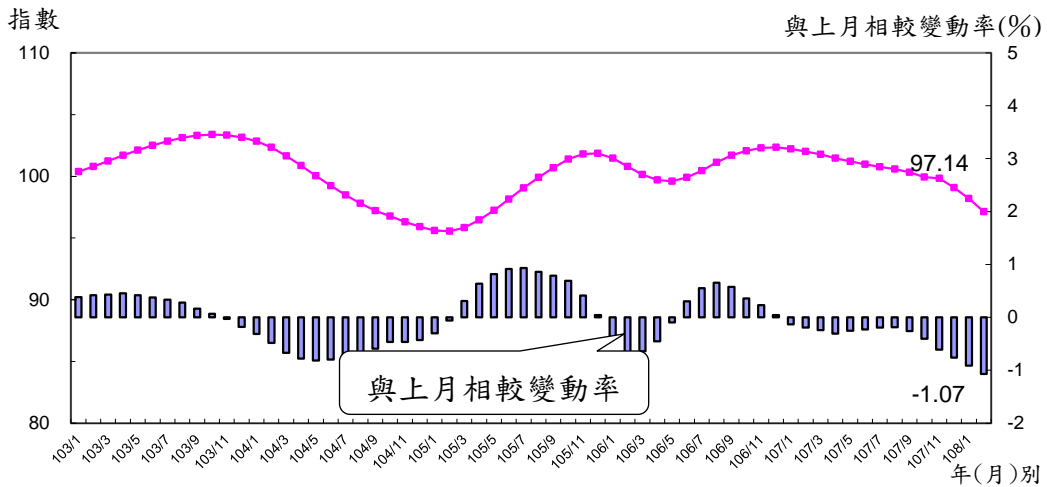
圖 2-1-1 景氣領先指標



### (2) 同時指標

108年2月不含趨勢指數為97.14，較上月下滑1.07%。7個構成項目經去除長期趨勢後，除電力（企業）總用電量較上月上升，其餘6項則較上月下滑，分別為：批發、零售及餐飲業營業額、工業生產指數、實質海關出口值、製造業銷售量指數、實質機械及電機設備進口值，以及非農業部門就業人數。

圖 2-1-2 景氣同時指標



(3) 景氣對策信號

108 年 2 月景氣對策信號為 17 分，較上月減少 3 分，燈號續呈黃藍燈。9 項構成項目中，機械及電機設備進口值由黃紅燈轉呈綠燈、批發、零售及餐飲業營業額由綠燈轉呈藍燈；其餘 7 項燈號不變。

圖 2-1-3 一年來景氣對策信號

舊版景氣對策信號	2018年					新版景氣對策信號自 2018年7月起銜接	2018年						2019年				
	2月	3月	4月	5月	6月		7月	8月	9月	10月	11月	12月	1月		2月		
	燈號	燈號	燈號	燈號	燈號		燈號	燈號	燈號	燈號	燈號	燈號	燈號	%	燈號	%	
綜合判斷 燈號 分數	●	●	●	●	●	綜合判斷 燈號 分數	●	●	●	●	●	●	●	●	●	●	
	24	23	26	29	22		26	24	22	22	17	16	20	17			
貨幣總計數M1B	●	●	●	●	●	貨幣總計數M1B	●	●	●	●	●	●	●	●	6.1	●	6.3
股價指數	●	●	●	●	●	股價指數	●	●	●	●	●	●	●	●	-11.3	●	-4.7
工業生產指數	●	●	●	●	●	工業生產指數	●	●	●	●	●	●	●	●	-0.7 <sub>r</sub>	●	-1.1
非農業部門就業人數	●	●	●	●	●	非農業部門就業人數	●	●	●	●	●	●	●	●	0.65	●	0.71
海關出口值	●	●	●	●	●	海關出口值	●	●	●	●	●	●	●	●	2.8	●	-1.9
機械及電機設備進口值	●	●	●	●	●	機械及電機設備進口值	●	●	●	●	●	●	●	●	14.1	●	1.9
製造業銷售量指數	●	●	●	●	●	製造業銷售量指數	●	●	●	●	●	●	●	●	-5.1 <sub>r</sub>	●	-5.7
批發、零售及餐飲業營業額	●	●	●	●	●	批發、零售及餐飲業營業額	●	●	●	●	●	●	●	●	5.2 <sub>r</sub>	●	-5.0
製造業營業氣候測驗點	●	●	●	●	●	製造業營業氣候測驗點	●	●	●	●	●	●	●	●	89.7 <sub>r</sub>	●	91.3

註：1.各構成項目除製造業營業氣候測驗點之單位為點（基期為95年）外，其餘均為年變動率；除股價指數外均經季節調整。  
2.r為修正值。

## (二) 工業生產

### 1、108年2月工業生產減少1.80%

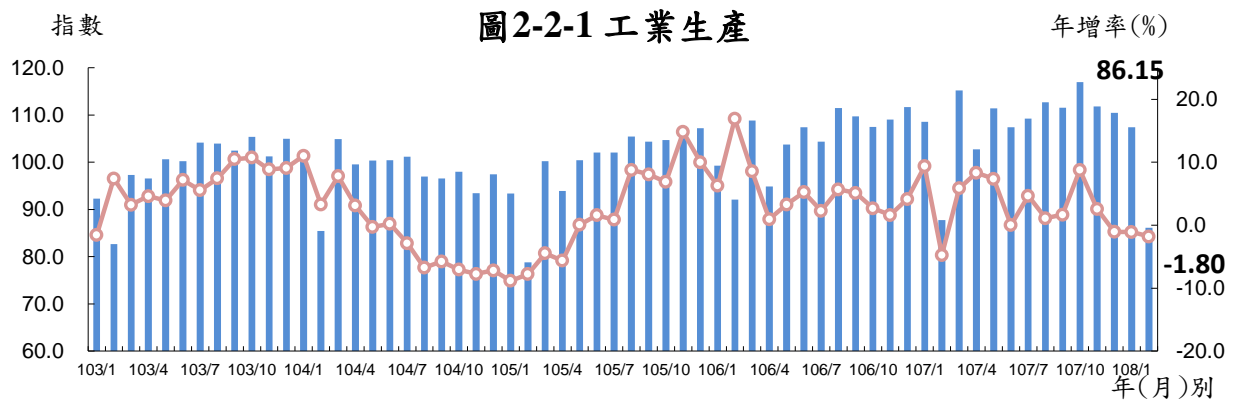
108年2月工業生產指數86.15，較上年同月減少1.80%。其中礦業及土石採取業增加9.70%，電力及燃氣供應業、製造業及用水供應業分別減少3.14%、1.75%及1.27%。累計1至2月工業生產指數96.77，較上年同期減少1.41%。

表 2-2-1 工業生產年增率

單位：%

年(月)	工業生產				
	工業生產	製造業	礦業及土石採取業	電力及燃氣供應業	用水供應業
<b>103年</b>	<b>6.41</b>	<b>6.83</b>	<b>1.17</b>	<b>1.51</b>	<b>0.52</b>
<b>104年</b>	<b>-1.28</b>	<b>-1.16</b>	<b>-6.53</b>	<b>-2.42</b>	<b>-2.28</b>
<b>105年</b>	<b>1.97</b>	<b>1.91</b>	<b>-9.67</b>	<b>3.43</b>	<b>0.50</b>
<b>106年</b>	<b>5.00</b>	<b>5.27</b>	<b>-2.00</b>	<b>2.22</b>	<b>1.30</b>
<b>107年</b>	<b>3.64</b>	<b>3.93</b>	<b>-3.65</b>	<b>0.40</b>	<b>0.09</b>
2月	-4.73	-5.22	-17.10	1.77	2.02
3月	5.86	6.07	-12.16	3.29	2.39
4月	8.32	8.87	-4.83	2.26	2.86
5月	7.36	7.58	-4.89	5.81	1.08
6月	0.02	0.29	0.46	-3.36	1.48
7月	4.68	5.32	-3.12	-1.45	-0.60
8月	1.11	1.58	-9.55	-3.76	-0.68
9月	1.66	2.03	-5.14	-2.41	-0.23
10月	8.78	9.81	13.65	-3.53	-3.70
11月	2.59	2.74	1.39	0.37	-3.22
12月	-1.06	-1.22	4.22	0.88	1.79
<b>108年1~2月</b>	<b>-1.41</b>	<b>-1.38</b>	<b>4.88</b>	<b>-2.15</b>	<b>-1.52</b>
1月	-1.09	-1.08	1.46	-1.29	-1.73
2月	-1.80	-1.75	9.70	-3.14	-1.27

資料來源：經濟部統計處。



## 2、108年2月製造業生產減少1.75%

108年2月製造業生產指數86.48，較上年同月減少1.75%，其中民生工業增加0.21%，資訊電子工業、金屬機電工業及化學工業分別減少3.37%、0.96%及0.37%。累計1至2月製造業生產指數97.42，較上年同期減少1.38%。

**表 2-2-2 製造業生產年增率**

單位：%

年(月)	製造業生產	四大行業			
		金屬機電工業	資訊電子工業	化學工業	民生工業
<b>103年</b>	<b>6.83</b>	<b>6.22</b>	<b>11.25</b>	<b>0.95</b>	<b>2.02</b>
<b>104年</b>	<b>-1.16</b>	<b>-3.10</b>	<b>-0.87</b>	<b>-0.44</b>	<b>0.18</b>
<b>105年</b>	<b>1.91</b>	<b>-0.79</b>	<b>3.76</b>	<b>-0.14</b>	<b>2.18</b>
<b>106年</b>	<b>5.27</b>	<b>3.78</b>	<b>7.82</b>	<b>0.70</b>	<b>3.74</b>
<b>107年</b>	<b>3.93</b>	<b>2.43</b>	<b>5.95</b>	<b>1.89</b>	<b>1.13</b>
2月	-5.22	-8.38	-3.35	-1.03	-15.98
3月	6.07	3.59	11.47	1.99	-6.71
4月	8.87	2.31	17.08	4.37	-7.17
5月	7.58	9.47	10.64	3.18	-3.22
6月	0.29	0.95	0.80	-3.70	3.26
7月	5.32	5.26	5.10	1.23	13.81
8月	1.58	0.61	2.41	-0.73	3.78
9月	2.03	-2.88	6.16	0.02	-3.18
10月	9.81	8.22	11.55	6.47	13.65
11月	2.74	-2.55	3.85	4.54	6.93
12月	-1.22	-3.77	-0.53	-2.32	5.12
<b>108年1~2月</b>	<b>-1.38</b>	<b>-2.23</b>	<b>-2.39</b>	<b>-1.68</b>	<b>4.67</b>
1月	-1.08	-3.16	-1.57	-2.77	7.92
2月	-1.75	-0.96	-3.37	-0.37	0.21

資料來源：經濟部統計處。

### 3、108年2月電子零組件業減少6.14%

- (1) 電子零組件業年減6.14%，為105年5月以來最大減幅，其中積體電路業年減6.10%，主因智慧型手機銷售疲弱，虛擬貨幣採礦熱潮消退，加上原料瑕疵干擾生產進程，致晶圓代工產量縮減；液晶面板及其組件業亦因中小尺寸手機面板需求續疲，連帶影響彩色濾光片、LCD 用玻璃基板同步減產，致年減6.95%。累計1至2月較上年同期減少5.53%。
- (2) 化學原材料業年減4.43%，主因美中貿易摩擦及石化原料價格仍處低檔，下游提貨保守觀望，加以部分石化廠產線檢修，致產出減少。累計1至2月較上年同期減少3.56%。
- (3) 基本金屬業年增4.92%，主因去年同期國內鋼鐵大廠高爐歲修，比較基期偏低，加上鋼筋國內需求續增，致鋼胚、熱軋鋼捲板、鋼筋等增產。累計1至2月較上年同期增加0.68%。
- (4) 電腦電子產品及光學製品業年增25.19%，連續5個月二位數成長，主因廠商擴增國內產線，加上網路通訊產品需求活絡，致伺服器、交換器、路由器、無線通訊設備等產量明顯增加，加上手機新品採多鏡頭規格比率漸增，激勵行動裝置鏡頭增產所致。累計1至2月較上年同期增加29.17%。
- (5) 機械設備業年減8.90%，主因受美中貿易摩擦影響，海外接單明顯減少，加以部分產品提早於1月份春節年前趕工生產所致，惟平面顯示器生產設備因大陸面板廠產線擴增而增產，抵銷部分減幅。累計1至2月較上年同期減少5.06%。
- (6) 汽車及其零件業年減2.74%，主因全球景氣走緩，各國車市不振，小客車及其零組件減產，惟大型貨車因國內新環保法規實施在即，帶動現有車種換購熱潮，以及小型貨車因網購及自行創業物流需求增加而增產，抵銷部分減幅。累計1至2月較上年同期減少6.13%。

表 2-2-3 主要製造業行業年增率

中業別	108 年 2 月較 107 年同月增減(%)	108 年累計較 107 年同期增減(%)
電子零組件業	-6.14	-5.53
化學原材料業	-4.43	-3.56
基本金屬業	4.92	0.68
電腦、電子產品及光學製品業	25.19	29.17
機械設備業	-8.90	-5.06
汽車及其零件業	-2.74	-6.13

註：「化學原材料業」係指行業標準分類(第 10 版)之「化學原材料、肥料、氮化合物、塑橡膠原料及人造纖維業」。

資料來源：經濟部統計處。

### (三) 批發、零售及餐飲業

1、108年2月批發業及零售業營業額分別減少3.3%及9.1%，餐飲業營業額增加0.2%

108年2月批發業、零售業及餐飲業營業額分別為6,483億元、3,183億元及435億元，其中批發業及零售業營業額分別較上年同月減少3.3%及9.1%，餐飲業營業額則增加0.2%。累計1至2月批發業及餐飲業營業額分別較上年同期增加0.1%及4.7%，零售業營業額則減少0.3%。

表 2-3-1 批發、零售及餐飲業營業額

年(月)	批發業		零售業		餐飲業	
	金額 (億元)	年增率(%)	金額 (億元)	年增率(%)	金額 (億元)	年增率(%)
<b>103年</b>	<b>101,173</b>	<b>2.2</b>	<b>40,074</b>	<b>3.9</b>	<b>4,129</b>	<b>3.1</b>
<b>104年</b>	<b>97,258</b>	<b>-3.9</b>	<b>40,203</b>	<b>0.3</b>	<b>4,241</b>	<b>2.7</b>
<b>105年</b>	<b>95,451</b>	<b>-1.9</b>	<b>40,968</b>	<b>1.9</b>	<b>4,394</b>	<b>3.6</b>
<b>106年</b>	<b>100,202</b>	<b>5.0</b>	<b>41,451</b>	<b>1.2</b>	<b>4,523</b>	<b>2.9</b>
<b>107年</b>	<b>103,788</b>	<b>3.6</b>	<b>42,765</b>	<b>3.2</b>	<b>4,731</b>	<b>4.6</b>
2月	6,704	-4.0	3,500	15.7	434	19.1
3月	8,764	4.9	3,420	5.2	371	6.9
4月	8,080	2.8	3,401	3.6	374	4.2
5月	8,841	8.9	3,552	5.3	397	3.7
6月	8,714	2.3	3,454	4.9	396	8.5
7月	8,883	5.8	3,514	3.6	400	3.5
8月	9,184	4.0	3,446	0.6	411	5.2
9月	9,092	2.6	3,520	3.0	386	8.5
10月	9,199	7.0	3,715	0.9	379	-1.3
11月	8,965	1.9	3,741	0.6	370	4.9
12月	8,501	-4.1	3,876	2.1	428	6.2
<b>108年1~2月</b>	<b>15,588</b>	<b>0.1</b>	<b>7,111</b>	<b>-0.3</b>	<b>856</b>	<b>4.7</b>
1月	9,105	2.8	3,927	8.2	421	9.7
2月	6,483	-3.3	3,183	-9.1	435	0.2

資料來源：經濟部統計處。

## 2、108年2月批發業營業額減少3.3%

108年2月批發業營業額6,483億元，較上年同月減少3.3%，主因2月較上年提早進入年後銷售淡季所致。累計1至2月批發業營業額15,588億元，較上年同期增加0.1%，其中藥品及化粧品批發業因醫療保健品銷售增加，年增10.6%；家庭器具批發業因夏季家電提早鋪貨，年增4.2%；汽機車批發業則年減10.3%，主因逢新舊車款交替期，買氣遞延；化學批發業年減5.0%，主因塑化產品價格下跌及國外需求減少；布疋及服飾品批發業因暖冬效應年減2.9%。

表 2-3-2 批發業營業額變動概況

行業別	108年2月		108年1~2月	
	營業額 (億元)	較107年同月 增減(%)	營業額 (億元)	較107年同期 增減(%)
合計	6,483	-3.3	15,588	0.1
機械器具業(註1)	2,552	0.5	6,067	0.4
食品、飲料及菸草業	643	-4.0	1,554	3.5
家庭器具業(註2)	586	-2.8	1,330	4.2
建材業	516	0.1	1,236	0.7
綜合商品業	472	-2.2	1,089	3.4
布疋及服飾品業	326	-10.8	781	-2.9
汽機車業	309	-17.2	878	-10.3
藥品及化粧品業	305	-2.4	823	10.6
化學業	278	-3.8	641	-5.0
其他批發業(註3)	496	-10.6	1,189	-5.7

註：1.機械器具業：包括電腦、手持行動裝置、電子與電力設備、機械及其配備等。

2.家庭器具業：包括電器、家具、攝影器材、黃金白銀貴金屬等。

3.其他批發業：包含文教及育樂用品批發業、燃料批發業等5項小業別。

資料來源：經濟部統計處。



### 3、108年2月零售業營業額減少9.1%

108年2月零售業營業額3,183億元，較上年同月減少9.1%，主因今年春節採購旺季集中在1月，致2月為年後銷售淡季。累計1至2月零售業營業額為7,111億元，較上年同期減少0.3%，其中汽機車零售業因逢新舊車款交替期，年減9.8%；資通訊及家電設備零售業因手機及家電銷售不佳，年減6.1%；無店面零售業因年節相關商品需求暢旺，年增5.9%；藥品及化粧品零售業年增6.7%，主因促銷活動及居家照顧、保健商品需求增加所致。

表 2-3-3 零售業營業額變動概況

行業別	108年2月		108年1~2月	
	營業額 (億元)	較107年同月 增減(%)	營業額 (億元)	較107年同期 增減(%)
合計	3,183	-9.1	7,111	-0.3
綜合商品零售業	1,056	-5.7	2,181	2.0
百貨公司	283	-8.0	559	1.9
超級市場	178	-5.1	365	0.3
便利商店	262	1.5	551	3.4
量販店	169	-19.3	385	-2.8
其他	164	4.0	322	8.3
汽機車業	333	-19.8	974	-9.8
食品、飲料及菸草業	331	-15.8	782	-0.3
資通訊及家電設備業	263	-17.8	602	-6.1
布疋及服飾品業	262	-7.8	532	3.9
家庭器具及用品業	219	-6.0	494	2.8
無店面零售業	198	-3.9	448	5.9
藥品及化粧品業	168	2.9	345	6.7
其他零售業(註)	352	-3.3	753	0.6

註：其他零售業包含燃料零售業、建材零售業等4項小業別。

資料來源：經濟部統計處。

108年2月綜合商品零售業年減5.7%。累計1至2月綜合商品零售業營業額為2,181億元，較上年同期增加2.0%，其中百貨公司受惠新商場開幕，年增1.9%；便利商店因鮮食、冷飲需求擴增，年增3.4%；其他綜合商品零售業因出入境旅客增加及營業據點擴增，年增8.3%。

#### 4、108年2月餐飲業營業額增加0.2%

108年2月餐飲業營業額435億元，較上年同月增加0.2%，其中餐館業雖逢春節聚餐旺季，惟因尾牙聚餐月份落點不同，比較基期高，致營業額持平；飲料店業因展店及促銷活動，年增1.4%。累計1至2月餐飲業營業額為856億元，為歷年同期新高，較上年同期增加4.7%。

表 2-3-4 餐飲業營業額變動概況

行業別	108年2月		108年1~2月	
	營業額 (億元)	較107年同月 增減(%)	營業額 (億元)	較107年同期 增減(%)
合計	435	0.2	856	4.7
餐館業	378	0.0	733	4.4
飲料店業	43	1.4	92	7.0
其他餐飲業	14	1.9	32	3.2

資料來源：經濟部統計處。

#### (四) 貿易

##### 1、108年2月出口減少8.8%、進口減少19.7%

108年2月出口總值203.9億美元，因適逢農曆春節工作天數較少及提前出貨效應，較上年同月減少8.8%；進口總值154.7億美元，減少19.7%；出超49.3億美元。累計1至2月出口476.9億美元，為歷年同期次高，進口418.5億美元，分別較上年同期減少4.1%及4.8%；出超58.3億美元。

表 2-4-1 對外貿易

年(月)	出 口		進 口		出入超 (億美元)
	金額(億美元)	年增率(%)	金額(億美元)	年增率(%)	
<b>103年</b>	<b>3,200.9</b>	<b>2.8</b>	<b>2,818.5</b>	<b>1.4</b>	<b>382.4</b>
<b>104年</b>	<b>2,853.4</b>	<b>-10.9</b>	<b>2,372.2</b>	<b>-15.8</b>	<b>481.2</b>
<b>105年</b>	<b>2,803.2</b>	<b>-1.8</b>	<b>2,305.7</b>	<b>-2.8</b>	<b>497.5</b>
<b>106年</b>	<b>3,172.5</b>	<b>13.2</b>	<b>2,592.7</b>	<b>12.4</b>	<b>579.8</b>
<b>107年</b>	<b>3,359.1</b>	<b>5.9</b>	<b>2,863.3</b>	<b>10.4</b>	<b>495.8</b>
2月	223.6	-1.2	192.7	-0.1	30.9
3月	299.9	16.7	239.7	10.4	60.1
4月	267.3	10.0	225.6	4.9	41.5
5月	291.2	14.2	246.9	11.9	44.2
6月	282.4	9.4	230.0	15.2	52.4
7月	283.6	4.7	260.5	20.1	23.1
8月	282.8	1.9	236.7	7.4	46.1
9月	296.2	2.6	252.5	13.7	43.7
10月	295.5	7.3	261.6	17.4	33.9
11月	277.8	-3.5	231.1	0.9	46.7
12月	285.6	-3.2	238.9	2.2	46.7
<b>108年1~2月</b>	<b>476.9</b>	<b>-4.1</b>	<b>418.5</b>	<b>-4.8</b>	<b>58.3</b>
1月	272.9	-0.3	263.8	6.8	9.1
2月	203.9	-8.8	154.7	-19.7	49.3

資料來源：財政部進出口貿易統計。

## 2、108年2月我對主要國家(地區)出口增幅最多為美國，進口為荷蘭

- (1) 2月我對主要國家(地區)出口增幅最多為美國，為13.5%；進口增幅最多為荷蘭，為198.1%。
- (2) 2月我對主要貿易夥伴出口，以美國增加13.5%最多，新加坡增加3.3%，中國大陸(含香港)、日本及韓國分別減少10.4%、4.4%及0.6%；進口則皆呈下滑，以中國大陸(含香港)減少27.0%最多，新加坡、日本、美國及韓國各減少23.3%、16.0%、14.9%及11.7%。
- (3) 2月以中國大陸(含香港)為我最大出口國(地區)，亦為主要出超來源國(地區)，出超49.0億美元；日本為我最大進口國，亦為主要入超來源國，入超13.1億美元。

表 2-4-2 主要貿易夥伴貿易概況

單位：百萬美元；%

		中國大陸 (含香港)	美國	日本	韓國	新加坡
出口 至 該 國	108年2月金額	7,458	2,988	1,544	1,183	1,033
	比重	36.6	14.7	7.6	5.8	5.1
	年增率	-10.4	13.5	-4.4	-0.6	3.3
	108年1至2月金額	17,776	6,785	3,703	2,564	2,496
	比重	37.3	14.2	7.8	5.4	5.2
	年增率	-8.7	17.6	5.4	11.7	-2.7
自 該 國 進 口	108年2月金額	2,555	2,060	2,854	463	968
	比重	16.5	13.3	18.5	3.0	6.3
	年增率	-27.0	-14.9	-16.0	-11.7	-23.3
	108年1至2月金額	8,367	5,526	6,265	2,639	1,227
	比重	20.0	13.2	15.0	6.3	2.9
	年增率	-2.9	9.7	-11.3	-9.6	-6.2

資料來源：財政部。

**3、108年2月最大出進口主要貨品皆為電子零組件，分別減少8.3%及16.4%**

(1) 2月出口前3大貨品依序為：電子零組件64.2億美元，占出口總值31.5%，較上年同月減少8.3%；資通與視聽產品26.2億美元，比重12.8%，增加9.7%；基本金屬及其製品17.6億美元，比重8.6%，減少17.7%。

(2) 2月進口前3大貨品依序為：電子零組件32.8億美元，占進口總值21.2%，較上年同月減少16.4%；礦產品25.0億美元，比重16.2%，減少35.1%；機械22.1億美元，比重14.3%，增加14.6%。

**表 2-4-3 108年2月重要出進口產品結構**

單位：百萬美元；%

出口	金額	比重	年增率	進口	金額	比重	年增率
電子零組件	6,421	31.5	-8.3	電子零組件	3,284	21.2	-16.4
資通與視聽產品	2,616	12.8	9.7	礦產品	2,500	16.2	-35.1
基本金屬及其製品	1,763	8.6	-17.7	機械	2,206	14.3	14.6
機械	1,575	7.7	-12.0	化學品	1,663	10.8	-23.9
塑橡膠及其製品	1,559	7.6	-7.9	基本金屬及其製品	995	6.4	-33.4
化學品	1,351	6.6	-16.5	資通與視聽產品	786	5.1	-17.1
礦產品	943	4.6	-4.7	運輸工具	566	3.7	-24.5

資料來源：財政部。

## (五) 外銷訂單

### 1、108年2月外銷訂單289.0億美元，減少10.9%

108年2月外銷訂單金額289.0億美元，較上年同月減少35.5億美元，減少10.9%。累計1至2月外銷訂單金額693.9億美元，較上年同期減少61.3美元，減少8.1%。

表 2-5-1 外銷訂單

年(月)	金額(億美元)	年增率(%)
<b>103年</b>	<b>4,728.1</b>	<b>6.7</b>
<b>104年</b>	<b>4,518.1</b>	<b>-4.4</b>
<b>105年</b>	<b>4,445.4</b>	<b>-1.6</b>
<b>106年</b>	<b>4,928.1</b>	<b>10.9</b>
<b>107年</b>	<b>5,118.2</b>	<b>3.9</b>
2月	324.5	-3.8
3月	423.8	3.1
4月	391.1	9.8
5月	411.1	11.7
6月	403.1	-0.1
7月	418.0	8.0
8月	436.8	7.1
9月	478.6	4.2
10月	489.9	5.1
11月	476.8	-2.1
12月	433.8	-10.5
<b>108年1~2月</b>	<b>693.9</b>	<b>-8.1</b>
1月	404.9	-6.0
2月	289.0	-10.9

資料來源：經濟部統計處。

### 2、108年2月資訊通信產品、電子產品為我國前二大接單貨品

- (1) 108年2月主要訂單貨品中以資訊通信產品、電子產品為主，分別占訂單總額的27.3%及25.4%，較上年同月減少11.1%及8.1%。
- (2) 108年2月各主要訂單貨品衰退，主因國際品牌智慧手機需求疲弱，及傳統貨品受美國加徵關稅、歐盟防衛課稅，加上美中貿易摩擦影響。

表 2-5-2 108 年 2 月外銷訂單主要貨品結構

貨品類別	108 年 2 月金額 (億美元)	比重(%)	較 107 年同月 增減(%)
資訊通信	79.0	27.3	-11.1
電子產品	73.3	25.4	-8.1
基本金屬	18.2	6.3	-15.8
化學品	16.2	5.6	-9.7
光學器材	15.7	5.4	-8.8
塑橡膠製品	15.0	5.2	-9.0
機械	12.9	4.5	-24.5

資料來源：經濟部統計處。

### 3、108 年 2 月外銷訂單海外生產比重為 48.7%

108 年 2 月外銷訂單海外生產比重 48.7%，其中以資訊通信產品 92.3% 最高，其次為電機產品 68.4%。

### 4、108 年 2 月主要地區接單以歐洲減少 18.8% 最多

108 年 2 月我國於各主要地區接單，以美國及中國大陸(含香港)為主，占外銷接單總額分別為 27.3% 及 25.4%，較上年同月分別減少 5.5% 及 14.3%；另日本增加 0.3%，東協及歐洲分別減少 13.8% 及 18.8%。

表 2-5-3 外銷訂單海外生產比重

單位：%

年(月)	總計	資訊通信	電機產品	電子產品	光學器材	化學品
103 年	52.6	90.9	67.9	51.7	53.0	21.3
104 年	55.1	92.6	67.0	50.8	50.9	21.1
105 年	54.2	93.4	70.6	47.0	47.3	19.2
106 年	53.2	93.5	74.1	45.5	45.7	17.1
107 年	52.1	94.0	74.3	44.6	43.1	14.8
2 月	48.6	93.7	71.6	40.3	44.6	13.7
3 月	47.9	93.3	74.9	39.9	45.3	14.1
4 月	49.1	94.0	71.8	42.7	41.5	14.5
5 月	49.1	93.7	74.5	43.2	40.6	14.9
6 月	50.2	93.6	73.0	43.8	40.8	15.8
7 月	52.1	94.5	75.1	45.7	41.5	16.2
8 月	52.0	94.0	75.4	45.6	41.6	14.2
9 月	57.0	94.8	76.6	48.7	42.0	14.6
10 月	56.4	94.6	75.5	46.4	44.3	13.4
11 月	56.7	93.9	74.3	47.8	43.0	14.0
12 月	54.8	93.5	73.9	46.4	46.1	14.9
108 年 1~2 月	49.8	92.4	70.8	44.4	42.4	14.3
1 月	50.8	92.5	73.2	45.1	42.4	14.7
2 月	48.7	92.3	68.4	43.7	42.4	13.8

資料來源：經濟部統計處。

表 2-5-4 我國在各主要地區（國家）外銷接單情形

地區別	108 年 2 月	
	金額 (億美元)	較 107 年同月增減率(%)
美國	78.8	-5.5
中國大陸（含香港）	73.4	-14.3
歐洲	53.6	-18.8
東協	29.1	-13.8
日本	18.9	0.3

資料來源：經濟部統計處。



## (六) 投資

### 1、108年國內投資成長率預估為5.00%

(1) 民間投資方面，半導體廠商持續投資先進製程，風電、太陽能等綠能投資陸續進行，加以政府積極改善投資環境，推動「歡迎臺商回臺投資行動方案」，可望帶動投資擴增；惟全球經濟成長不確定性升高，企業投資計畫轉趨審慎，將延緩成長步調，預測108年民間投資實質成長3.62%。

(2) 公共投資方面，政府廣續執行前瞻基礎建設計畫，108年政府投資實質成長11.96%，公營事業投資成長8.63%。

表 2-6-1 國內固定資本形成毛額

單位：億元；%

年(月)	國內投資		民間投資		公營事業投資		政府投資	
	金額	成長率	金額	成長率	金額	成長率	金額	成長率
<b>104年</b>	<b>34,933</b>	<b>1.64</b>	<b>28,632</b>	<b>3.02</b>	<b>1,911</b>	<b>-7.09</b>	<b>4,390</b>	<b>-2.74</b>
<b>105年</b>	<b>35,893</b>	<b>2.36</b>	<b>29,603</b>	<b>2.84</b>	<b>1,856</b>	<b>-3.87</b>	<b>4,434</b>	<b>1.59</b>
<b>106年</b>	<b>35,844</b>	<b>-0.12</b>	<b>29,274</b>	<b>-1.09</b>	<b>1,830</b>	<b>0.17</b>	<b>4,739</b>	<b>5.77</b>
<b>107年(p)</b>	<b>37,312</b>	<b>2.10</b>	<b>30,257</b>	<b>1.46</b>	<b>2,111</b>	<b>13.56</b>	<b>4,944</b>	<b>1.82</b>
第1季	9,008	0.36	7,802	0.62	311	-2.92	895	-0.84
第2季	8,853	0.02	7,295	-0.12	454	4.76	1,104	-1.44
第3季(r)	9,952	5.51	8,253	5.48	478	21.40	1,221	1.57
第4季(p)	9,499	2.29	6,907	-0.44	867	22.01	1,724	5.68
<b>108年(f)</b>	<b>39,498</b>	<b>5.00</b>	<b>31,606</b>	<b>3.62</b>	<b>2,309</b>	<b>8.63</b>	<b>5,583</b>	<b>11.96</b>
第1季(f)	9,386	3.14	8,067	2.37	337	7.24	982	8.59
第2季(f)	9,491	6.39	7,707	4.87	537	17.42	1,247	11.92
第3季(f)	10,302	2.70	8,403	1.02	520	7.92	1,379	12.02
第4季(f)	10,319	7.84	7,429	6.74	915	4.92	1,974	13.62

註：金額為當期價格；(r)表修正數，(p)表初步統計數，(f)表預測數。

資料來源：行政院主計總處，108年2月13日。

## 2、108年2月僑外直接投資金額 2.17 億美元，減少 76.00%

108年2月核准僑外直接投資件數為262件，核准投資金額2.17億美元，較上年同月減少76.00%。累計1至2月核准僑外直接投資件數為555件，核准投資金額5.58億美元，較上年同期減少56.09%；若就地區觀之，以加勒比海英國屬地(20.96%，主要為英屬維京群島、英屬蓋曼群島)、荷蘭(17.80%)、香港(16.98%)、日本(11.54%)及薩摩亞(6.89%)分居前5名，合計約占本期僑外投資總額的74.17%；若就業別觀之，僑外投資以金融及保險業(35.26%)、批發及零售業(16.76%)、不動產業(8.16%)、化學材料製造業(7.52%)及藥品製造業(5.72%)分居前5名，合計約占本期僑外投資總額的73.42%。

我國外人投資的方式除了僑外投資外，亦來自國內、外金融市場募集資金。依據金管會統計，108年2月外資投資我國股市淨匯入金額33.59億美元。

表 2-6-2 外資投入概況

單位：億美元

年(月)	僑外投資 總額	外資投入股市 匯入淨額	企業發行海外 存託憑證金額	企業發行海外 公司債金額
<b>103 年</b>	<b>57.70</b>	<b>160.41</b>	<b>8.58</b>	<b>7.82</b>
<b>104 年</b>	<b>47.97</b>	<b>14.03</b>	<b>1.00</b>	<b>20.50</b>
<b>105 年</b>	<b>110.37</b>	<b>55.53</b>	<b>4.25</b>	<b>11.20</b>
<b>106 年</b>	<b>75.13</b>	<b>85.25</b>	<b>4.92</b>	<b>7.00</b>
<b>107 年</b>	<b>114.40</b>	<b>-100.91</b>	<b>5.98</b>	<b>11.20</b>
2 月	9.05	-24.34	0.00	0.00
3 月	9.76	6.50	0.00	0.00
4 月	2.25	-35.87	0.00	0.00
5 月	3.19	-10.88	0.00	5.00
6 月	2.12	-18.94	0.00	0.00
7 月	30.02	-25.28	5.50	5.00
8 月	5.52	-6.26	0.48	0.00
9 月	6.46	2.73	0.00	0.00
10 月	7.75	-48.37	0.00	0.00
11 月	5.09	22.72	0.00	0.00
12 月	29.31	-16.17	0.00	1.20
<b>108 年 1~2 月</b>	<b>5.58</b>	<b>63.68</b>	<b>0.00</b>	<b>0.50</b>
1 月	3.41	30.09	0.00	0.00
2 月	2.17	33.59	0.00	0.50

資料來源：金管會、經濟部投審會。

## (七) 物價

### 1、108年2月CPI上漲0.23%，WPI上漲0.80%

108年2月CPI較上年同月上漲0.23%，主因蛋類、乳類及醫療費用價格上漲所致，惟蔬菜、成衣、通訊費及3C消費性電子產品價格下跌，抵銷部分漲幅；若扣除食物，上漲0.02%，若剔除蔬果及能源後之總指數(即核心CPI)，則上漲0.30%。累計1至2月CPI較上年同期上漲0.20%。

108年2月WPI較上年同月上漲0.80%，累計1至2月WPI較上年同期上漲0.68%。

### 2、108年2月進口物價上漲2.66%、出口物價上漲0.38%

108年2月以新臺幣計價之進口物價指數，較上月上漲0.34%，較上年同月上漲2.66%，若剔除匯率變動因素(新臺幣對美元較上年同月貶值4.97%)，2月以美元計價之指數則較上年同月下跌2.44%，主因化學或有關工業產品，與基本金屬及其製品價格下跌所致。

108年2月以新臺幣計價之出口物價指數，較上月下跌0.09%，較上年同月上漲0.38%，若剔除匯率變動因素，2月以美元計價之指數較上年同月下跌4.60%，主因化學或有關工業產品，與塑、橡膠及其製品價格下跌所致。

圖 2-7-1 消費者物價指數及躉售物價指數變化

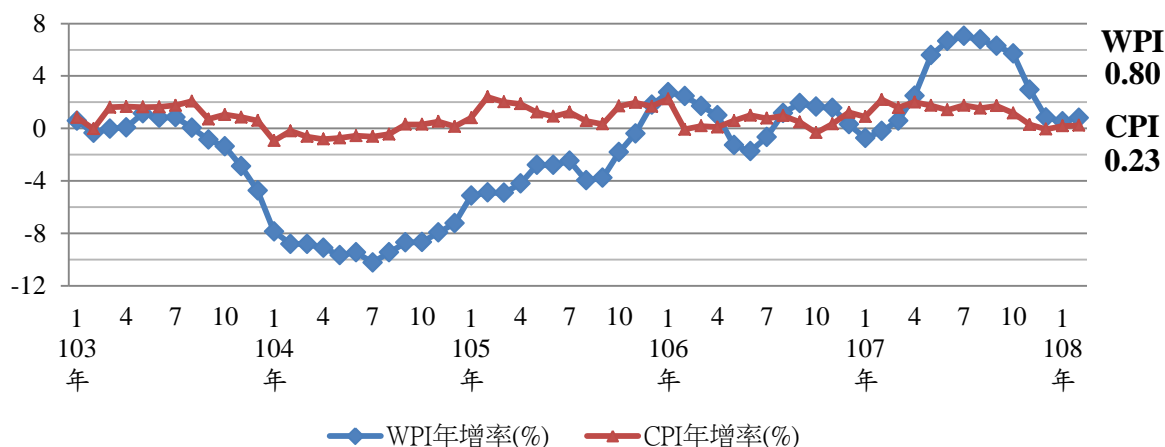


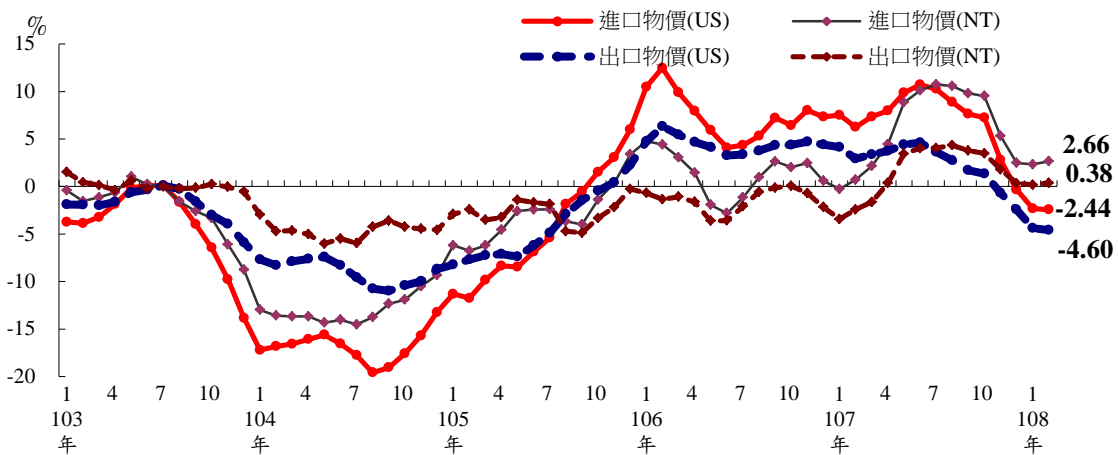
表 2-7-1 物價變動

單位：%

年(月)	消費者物價指數 (CPI)			躉售物價指數 (WPI)			
	年增率	不含食物	不含蔬果 及能源 (核心 CPI)	年增率	國產 內銷	進口 (新臺幣)	出口 (新臺幣)
<b>103 年</b>	<b>1.20</b>	<b>0.31</b>	<b>1.27</b>	<b>-0.56</b>	<b>0.28</b>	<b>-2.09</b>	<b>0.10</b>
<b>104 年</b>	<b>-0.30</b>	<b>-1.55</b>	<b>0.78</b>	<b>-8.85</b>	<b>-9.55</b>	<b>-12.94</b>	<b>-4.67</b>
<b>105 年</b>	<b>1.39</b>	<b>-0.07</b>	<b>0.84</b>	<b>-2.98</b>	<b>-3.22</b>	<b>-3.08</b>	<b>-2.70</b>
<b>106 年</b>	<b>0.62</b>	<b>1.02</b>	<b>1.04</b>	<b>0.90</b>	<b>3.44</b>	<b>1.36</b>	<b>-1.46</b>
<b>107 年</b>	<b>1.35</b>	<b>1.42</b>	<b>1.21</b>	<b>3.64</b>	<b>3.73</b>	<b>6.14</b>	<b>1.45</b>
2 月	2.20	2.59	2.40	-0.21	1.65	0.72	-2.41
3 月	1.59	1.62	1.56	0.58	1.77	2.14	-1.64
4 月	2.00	1.63	1.33	2.48	3.13	4.45	0.36
5 月	1.75	1.62	1.07	5.58	4.84	8.85	3.44
6 月	1.40	1.85	1.41	6.66	6.44	10.10	4.01
7 月	1.76	1.95	1.50	7.04	6.90	10.75	4.06
8 月	1.54	1.76	1.37	6.78	5.91	10.58	4.34
9 月	1.72	1.47	1.20	6.29	5.77	9.77	3.80
10 月	1.16	1.07	0.71	5.69	4.94	9.36	3.17
11 月	0.29	0.60	0.65	2.96	1.88	5.32	1.79
12 月	-0.06	0.12	0.51	0.83	-0.42	2.49	0.35
<b>108 年 1~2 月</b>	<b>0.20</b>	<b>0.00</b>	<b>0.41</b>	<b>0.68</b>	<b>-0.82</b>	<b>2.50</b>	<b>0.28</b>
1 月	0.18	-0.01	0.51	0.54	-0.95	2.34	0.17
2 月	0.23	0.02	0.30	0.80	-0.70	2.66	0.38

資料來源：行政院主計總處。

圖 2-7-2 進出口物價指數變動率



資料來源：行政院主計總處。

表 2-7-2 消費者物價指數依性質別分類之變動率

單位：%

年(月)	消費者物價指數					
		商品		服務		
			耐用性消費品	居住服務	交通及通訊服務	
<b>103 年</b>	<b>1.20</b>	<b>1.24</b>	<b>-1.91</b>	<b>1.16</b>	<b>0.74</b>	<b>-0.18</b>
<b>104 年</b>	<b>-0.30</b>	<b>-1.98</b>	<b>-0.84</b>	<b>0.96</b>	<b>0.91</b>	<b>0.72</b>
<b>105 年</b>	<b>1.39</b>	<b>2.22</b>	<b>-0.38</b>	<b>0.79</b>	<b>0.84</b>	<b>0.24</b>
<b>106 年</b>	<b>0.62</b>	<b>0.09</b>	<b>-0.35</b>	<b>1.01</b>	<b>0.91</b>	<b>0.40</b>
<b>107 年</b>	<b>1.35</b>	<b>2.03</b>	<b>-1.11</b>	<b>0.92</b>	<b>0.85</b>	<b>0.12</b>
2 月	2.20	2.12	-0.74	2.55	0.95	2.71
3 月	1.59	2.51	-0.91	1.08	0.76	1.28
4 月	2.00	3.57	-0.86	0.90	0.74	0.59
5 月	1.75	3.35	-0.86	0.63	0.86	-1.39
6 月	1.40	2.07	-0.95	0.94	0.95	-0.52
7 月	1.76	2.66	-1.20	1.19	0.95	1.28
8 月	1.54	2.13	-1.56	1.22	0.93	1.10
9 月	1.72	2.77	-1.65	0.88	0.92	-0.84
10 月	1.16	1.90	-1.31	0.50	0.83	-1.37
11 月	0.29	-0.11	-1.49	0.60	0.85	-1.04
12 月	-0.06	-0.74	-1.42	0.59	0.85	-1.07
<b>108 年 1~2 月</b>	<b>0.20</b>	<b>-0.27</b>	<b>-1.11</b>	<b>0.65</b>	<b>0.93</b>	<b>-1.49</b>
1 月	0.18	-0.43	-1.20	0.77	0.89	-0.81
2 月	0.23	-0.10	-1.02	0.52	0.97	-2.16

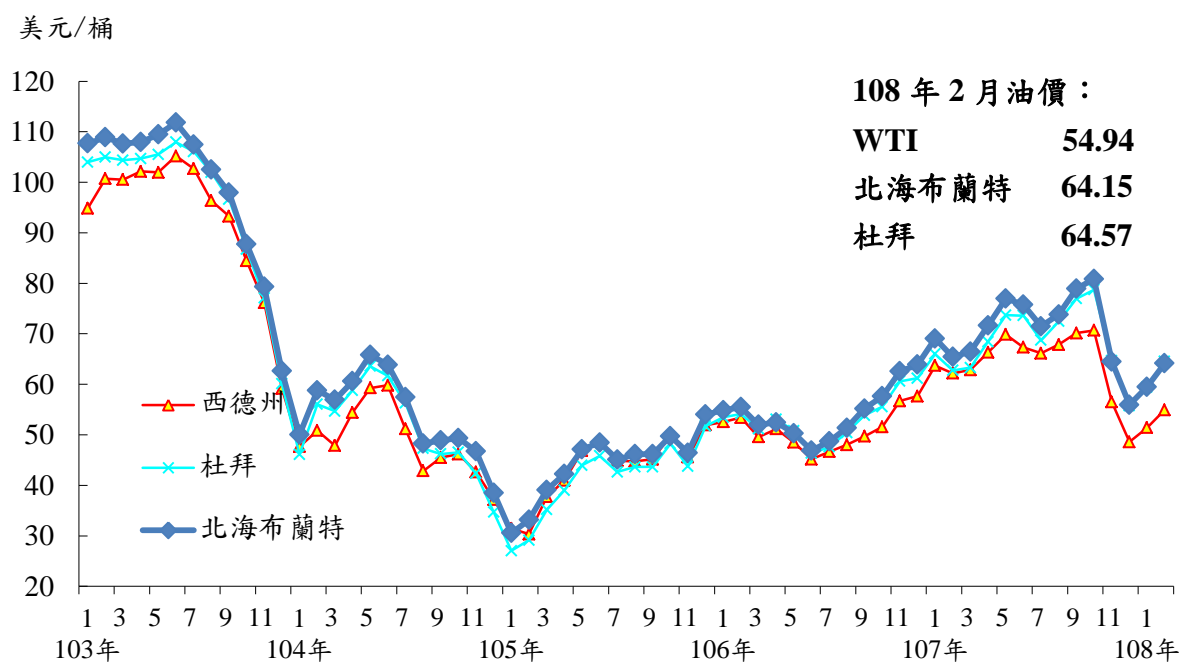
資料來源：行政院主計總處。

### 3、108年2月美國西德州原油月均價每桶 54.94 美元

108年2月美國西德州原油(WTI)現貨月均價為每桶54.94美元，較上月每桶51.43美元，上漲6.82%；北海布蘭特及杜拜價格亦分別上漲7.82%及8.69%。

美國能源資訊署(EIA)2019年3月預測未來3個月(2019年3月~5月)的WTI月均價將維持在每桶約55.0美元的水準；2019年第1季及第2季WTI平均價格分別為每桶53.10美元及53.69美元。

表 2-7-3 近年國際主要原油價格變動



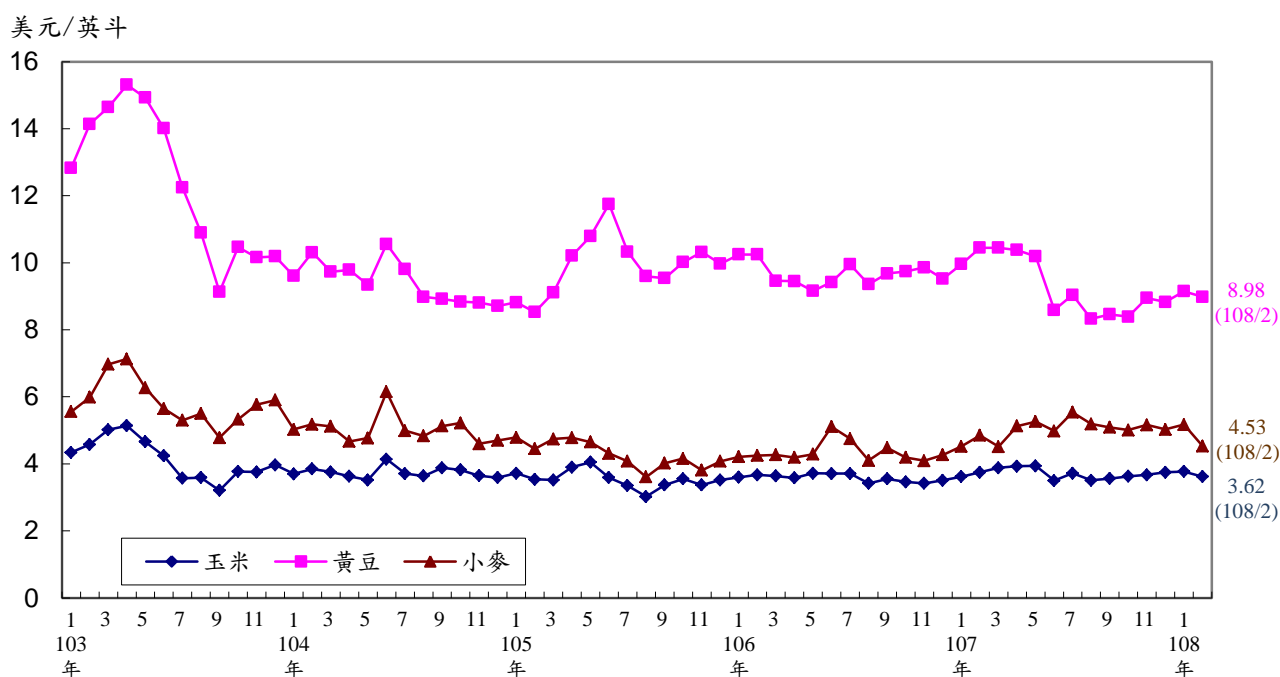
資料來源：經濟部能源局。

#### 4、108年2月黃豆、小麥及玉米期貨價格均較上月下跌

根據行政院主計總處公布之國際大宗物資期貨價格(芝加哥穀物價格)顯示：

- 黃豆價格 101 年 8 月達到歷史新高點每英斗 17.65 美元。108 年 2 月為 8.98 美元，較上月下跌 1.9%，較上年同月下跌 14.1%。
- 小麥價格在 97 年 2 月達到最高點每英斗 10.73 美元。108 年 2 月為 4.53 美元，較上月下跌 12.4%，較上年同月下跌 6.6%。
- 玉米價格在 101 年 7 月達到歷史新高點每英斗 8.07 美元。108 年 2 月為 3.62 美元，較上月下跌 4.0%，較上年同月下跌 3.5%。

表 2-7-4 近年國際主要大宗物資價格變動



資料來源：行政院主計總處。



## (八) 金融

### 1、108年2月M1B及M2年增率均低於上月

108年2月M1A、M1B及M2年增率分別為4.39%、5.97%及2.92%。M1B及M2年增率下降，主要受放款與投資成長減緩之影響。

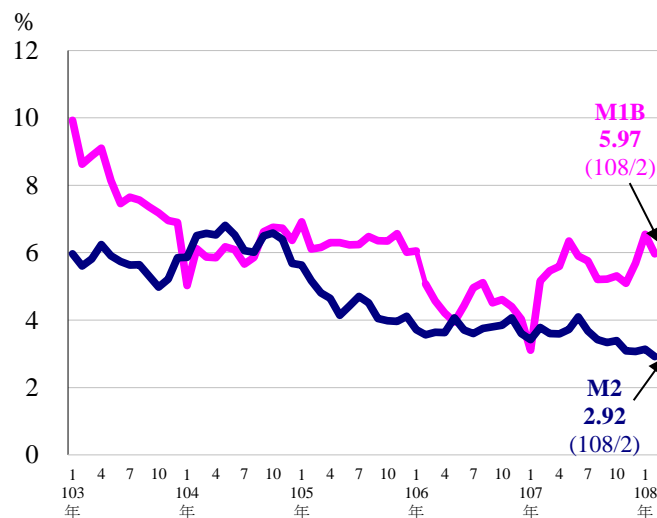


表 2-8-1 金融指標

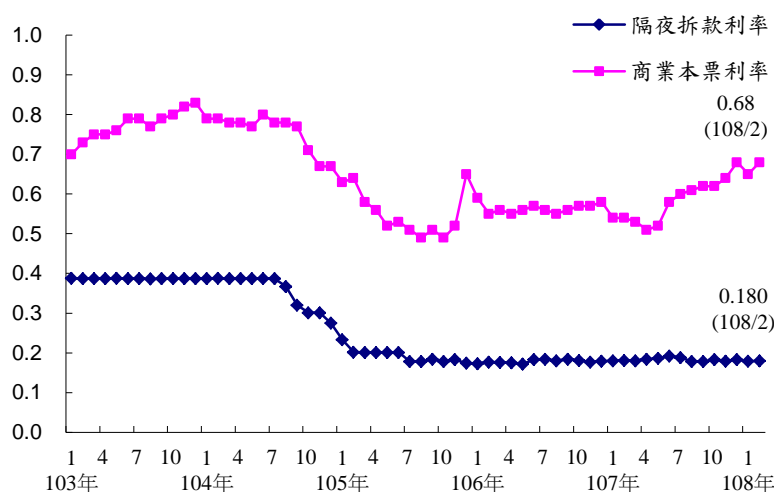
年(月)	貨幣供給M2 年增率(%)	貨幣供給M1A 年增率(%)	貨幣供給M1B 年增率(%)	新臺幣兌美元 平均匯率	金融業隔夜 拆款利率(%)
<b>103年</b>	<b>5.66</b>	<b>9.25</b>	<b>7.96</b>	<b>30.368</b>	<b>0.387</b>
<b>104年</b>	<b>6.34</b>	<b>6.53</b>	<b>6.10</b>	<b>31.898</b>	<b>0.356</b>
<b>105年</b>	<b>4.51</b>	<b>7.11</b>	<b>6.33</b>	<b>32.318</b>	<b>0.193</b>
<b>106年</b>	<b>3.75</b>	<b>3.29</b>	<b>4.65</b>	<b>30.484</b>	<b>0.178</b>
<b>107年</b>	<b>3.52</b>	<b>6.79</b>	<b>5.32</b>	<b>30.156</b>	<b>0.183</b>
2月	3.78	7.50	5.16	29.308	0.181
3月	3.60	6.77	5.46	29.216	0.180
4月	3.59	7.07	5.60	29.394	0.184
5月	3.73	9.10	6.35	29.878	0.186
6月	4.10	7.85	5.90	30.080	0.192
7月	3.68	7.59	5.76	30.565	0.188
8月	3.42	6.48	5.21	30.729	0.178
9月	3.34	6.27	5.22	30.755	0.178
10月	3.39	7.17	5.31	30.904	0.183
11月	3.09	6.36	5.09	30.857	0.179
12月	3.07	6.25	5.69	30.826	0.183
<b>108年1~2月</b>	<b>3.03</b>	<b>6.00</b>	<b>6.26</b>	<b>30.823</b>	<b>0.180</b>
1月	3.14	7.60	6.55	30.830	0.179
2月	2.92	4.39	5.97	30.816	0.180

註：M1A為通貨淨額加上企業及個人在貨幣機構的支票存款及活期存款；M1B為M1A加上個人活期儲蓄存款；M2為M1B加上準貨幣。

資料來源：中央銀行。

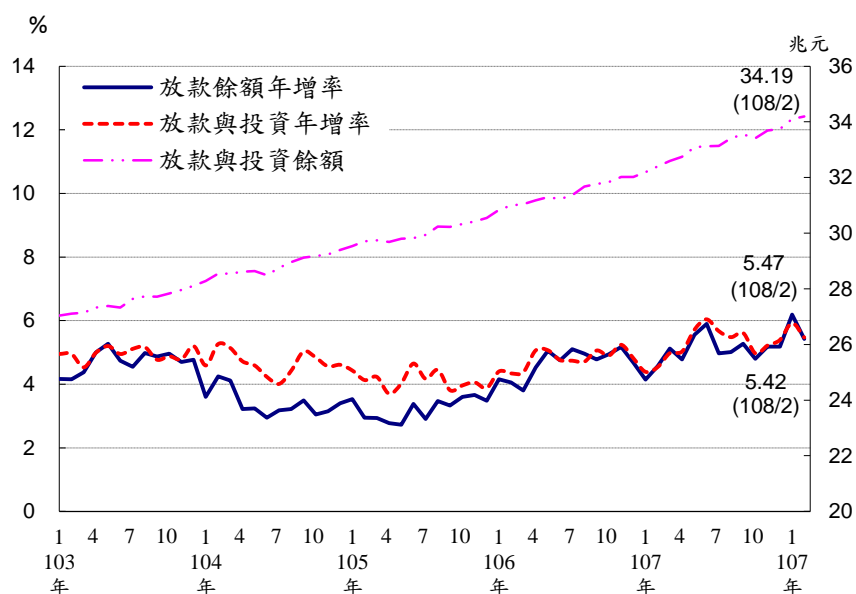
## 2、108年2月市場利率

貨幣市場方面，108年2月金融業隔夜拆款利率0.180%，高於上月0.179%；初級市場商業本票30天期利率0.68%，高於上月0.65%。



## 3、108年2月主要金融機構放款及投資

108年2月主要金融機構放款與投資餘額為34.19兆元，較上月增加0.09兆元，年增率5.47%；放款餘額較上月減少0.07兆元，年增率5.42%。

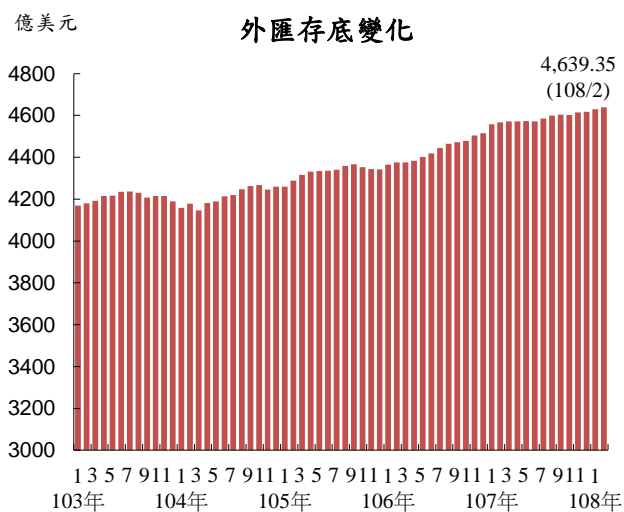


## 4、108年2月平均新臺幣對美元匯率為30.816

108年2月新臺幣對美元平均匯率為30.816，較上月匯率30.830升值0.05%，較上年同月匯率29.308貶值4.89%。

## 5、108年2月底外匯存底為4,639.35億美元

108年2月底，我國外匯存底金額為4,639.35億美元，較上月底增加8.92億美元，主要係來自於外匯存底投資運用收益，惟部分被歐元等貨幣貶值折計美元後之金額減少所抵銷。



## 6、108年2月臺灣加權股價平均收盤指數為10,210.04

臺灣股票市場108年2月平均股價收盤指數為10,210.04，較上月平均收盤指數9,764.72上升4.56%，較上年同月10717.94下降4.74%。



## (九) 就業薪資

### 1、108年2月失業率為3.72%，較上年同月上升0.02個百分點

— 勞動力為1,191.6萬人，較上年同月增加0.68%；勞動力參與率為59.07%，較上年同月上升0.19個百分點。

— 就業人數為1,147.3萬人，較上年同月增加0.67%。

— 失業人數為44.3萬人，失業率為3.72%，較上年同月上升0.02個百分點。

— 就業結構：農業56.2萬人(占4.90%)，工業408.9萬人(占35.64%)，服務業682.2萬人(占59.46%)。

表 2-9-1 就業市場相關指標

年(月)	勞動力(萬人)			勞動力 參與率 (%)	就業者結構(萬人)				失業率 (%)	失業率按年齡分(%)		
	合計	就業者	失業者		農業	工業	製造業	服務業		15-24歲	25-44歲	45-64歲
<b>103年</b>	<b>1,153.5</b>	<b>1,107.9</b>	<b>45.7</b>	<b>58.54</b>	<b>54.8</b>	<b>400.4</b>	<b>300.7</b>	<b>652.6</b>	<b>3.96</b>	<b>12.63</b>	<b>4.13</b>	<b>2.09</b>
<b>104年</b>	<b>1,163.8</b>	<b>1,119.8</b>	<b>44.0</b>	<b>58.65</b>	<b>55.5</b>	<b>403.5</b>	<b>302.4</b>	<b>660.9</b>	<b>3.78</b>	<b>12.05</b>	<b>3.95</b>	<b>1.99</b>
<b>105年</b>	<b>1,172.7</b>	<b>1,126.7</b>	<b>46.0</b>	<b>58.75</b>	<b>55.7</b>	<b>404.3</b>	<b>302.8</b>	<b>666.7</b>	<b>3.92</b>	<b>12.12</b>	<b>4.08</b>	<b>2.15</b>
<b>106年</b>	<b>1,179.5</b>	<b>1,135.2</b>	<b>44.3</b>	<b>58.83</b>	<b>55.7</b>	<b>406.3</b>	<b>304.5</b>	<b>673.2</b>	<b>3.76</b>	<b>11.92</b>	<b>3.93</b>	<b>1.99</b>
<b>107年</b>	<b>1,187.4</b>	<b>1,143.4</b>	<b>44.0</b>	<b>58.99</b>	<b>56.1</b>	<b>408.3</b>	<b>306.4</b>	<b>679.0</b>	<b>3.71</b>	<b>11.54</b>	<b>3.86</b>	<b>2.00</b>
2月	1,183.5	1,139.7	43.8	58.88	55.9	407.6	305.5	676.2	3.70	11.41	3.87	2.01
3月	1,183.6	1,140.3	43.3	58.87	56.0	407.6	305.6	676.7	3.66	11.28	3.82	1.97
4月	1,183.6	1,140.6	43.1	58.86	55.9	407.4	305.8	677.2	3.64	11.21	3.81	1.97
5月	1,184.1	1,141.1	43.0	58.86	55.8	407.5	305.9	677.7	3.63	11.13	3.81	1.98
6月	1,185.7	1,141.8	43.9	58.92	55.9	407.8	306.1	678.1	3.70	11.48	3.85	2.03
7月	1,189.6	1,144.3	45.3	59.09	56.1	408.6	306.6	679.5	3.81	11.94	3.91	2.08
8月	1,192.0	1,145.9	46.1	59.19	56.2	409.2	307.0	680.4	3.87	12.27	3.94	2.11
9月	1,189.6	1,144.9	44.7	59.05	56.1	409.1	307.1	679.6	3.76	11.83	3.89	2.00
10月	1,190.6	1,146.0	44.6	59.08	56.2	408.8	307.0	681.0	3.75	11.75	3.89	1.99
11月	1,191.6	1,147.5	44.1	59.11	56.3	409.3	307.2	681.8	3.70	11.55	3.84	1.98
12月	1,191.6	1,148.1	43.6	59.09	56.4	409.4	307.0	682.3	3.66	11.37	3.81	1.95
<b>108年1~2月</b>	<b>1,191.7</b>	<b>1,147.9</b>	<b>43.8</b>	<b>59.09</b>	<b>56.2</b>	<b>409.1</b>	<b>307.0</b>	<b>682.5</b>	<b>3.64</b>	<b>11.43</b>	<b>3.83</b>	<b>1.97</b>
1月	1,191.9	1,148.5	43.4	59.09	56.3	409.3	307.1	682.8	3.64	11.32	3.79	1.93
2月	1,191.6	1,147.3	44.3	59.07	56.2	408.9	306.9	682.2	3.72	11.53	3.86	2.01
較107年同月變動(%或百分點)	0.68	0.67	1.15	0.19*	0.47	0.32	0.46	0.89	0.02*	0.12*	-0.01*	0.00*
累計較107年同期變動(%或百分點)	0.68	0.67	1.05	0.19*	0.68	0.37	0.45	0.84	0.01*	0.14*	-0.02*	0.00*

註：\*數字表示增減百分點

資料來源：行政院主計總處「人力資源統計月報」。

## 2、國際比較

108年2月國內經季節調整後之失業率為3.71%，低於美國、加拿大。

表 2-9-2 主要國家失業率比較

單位：%

	107年												108年		上年當月 (變動百分點*)
	2月	3月	4月	5月	6月	7月	8月	9月	10月	11月	12月	全年	1月	2月	
臺灣	3.70	3.67	3.69	3.69	3.68	3.69	3.69	3.70	3.70	3.69	3.70	3.71	3.72	3.71	3.70(↑0.01)
香港	2.9	2.9	2.8	2.8	2.8	2.8	2.8	2.8	2.8	2.8	2.8	2.8	2.8		2.9(↓0.1)
日本	2.5	2.5	2.5	2.3	2.5	2.5	2.4	2.4	2.4	2.5	2.4	2.4	2.5		2.4(↑0.1)
南韓	3.6	4.0	3.8	4.0	3.7	3.8	4.1	4.0	3.9	3.8	3.8	3.8	4.4		3.6(↑0.8)
新加坡		2.0			2.1			2.1			2.2	2.1			2.1(↑0.1)
美國	4.1	4.0	3.9	3.8	4.0	3.9	3.8	3.7	3.8	3.7	3.9	3.9	4.0	3.8	4.1(↓0.3)
加拿大	5.8	5.8	5.9	5.9	6.0	5.9	6.0	5.8	5.7	5.6	5.6	5.8	5.8	5.8	5.8(-)
德國	3.5	3.5	3.5	3.5	3.4	3.4	3.4	3.4	3.3	3.3	3.3	3.4	3.2		3.5(↓0.3)

註：1.各國失業率為季節調整後資料。

2.香港失業率係3個月（當月及前2個月）的平均值。

3.新加坡居民失業率係僅含新加坡籍與永久居民之失業率；整體失業率係含外籍就業者在內之全體失業率。

4.\*為最新月份失業率與上年同月相較。

資料來源：行政院主計總處「人力資源統計月報」。

## 3、108年1月工業及服務業總薪資較上年同月增加58.05%

—108年1月工業及服務業每人每月總薪資平均為94,152元，較上年同月增加58.05%，主因本年較多廠商集中於1月發放年終獎金及績效獎金所致(上年多於2月發放)；其中，經常性薪資為41,714元，增加2.36%。

—108年1月製造業、電力及燃氣供應業、金融及保險業總薪資分別為95,000元、152,061元及227,061元，較上年同月分別增加63.09%、19.59%及125.36%

—108年1月薪資扣除同期間消費者物價指數變動後，實質總薪資平均為92,861元，實質經常性薪資為41,142元，分別增加57.77%及2.18%。

表 2-9-3 工業及服務業受僱員工每人每月薪資統計

年(月)	工業及服務業(元)		製造業(元)	電力及燃氣供應業 (元)	金融及保險業(元)
	總薪資	經常性薪資			
<b>103 年</b>	<b>47,832</b>	<b>38,218</b>	<b>47,018</b>	<b>94,111</b>	<b>83,085</b>
<b>104 年</b>	<b>49,024</b>	<b>38,712</b>	<b>48,713</b>	<b>96,595</b>	<b>84,742</b>
<b>105 年</b>	<b>49,266</b>	<b>39,213</b>	<b>49,162</b>	<b>94,453</b>	<b>85,452</b>
<b>106 年</b>	<b>50,480</b>	<b>39,928</b>	<b>50,678</b>	<b>94,730</b>	<b>86,425</b>
<b>107 年</b>	<b>52,407</b>	<b>40,959</b>	<b>52,948</b>	<b>96,054</b>	<b>89,215</b>
1 月	59,572	40,753	58,250	127,155	100,755
2 月	87,048	40,433	90,530	88,503	216,764
3 月	46,578	40,757	45,228	71,655	77,165
4 月	46,039	40,714	44,945	74,019	76,583
5 月	48,139	40,882	47,939	69,097	87,490
6 月	48,501	40,810	47,670	194,866	75,710
7 月	51,710	40,935	58,140	116,748	73,691
8 月	49,714	41,220	50,689	86,259	79,001
9 月	48,102	41,139	48,324	73,889	74,701
10 月	45,933	41,229	45,832	71,814	65,169
11 月	46,937	41,239	47,930	99,998	65,843
12 月	50,869	41,378	50,167	77,257	77,636
<b>108 年</b>					
1 月	94,152	41,714	95,000	152,061	227,061
較 107 年同月 變動(%)	58.05	2.36	63.09	19.59	125.36

註：表內薪資為名目數據。

資料來源：行政院主計總處。

### 三、中國大陸經濟

#### (一) 固定資產投資

—2019年1至2月固定資產投資(不含農戶)金額為4兆4,849億人民幣，較上年同期增加6.1%。

圖3-1 中國大陸固定資產投資

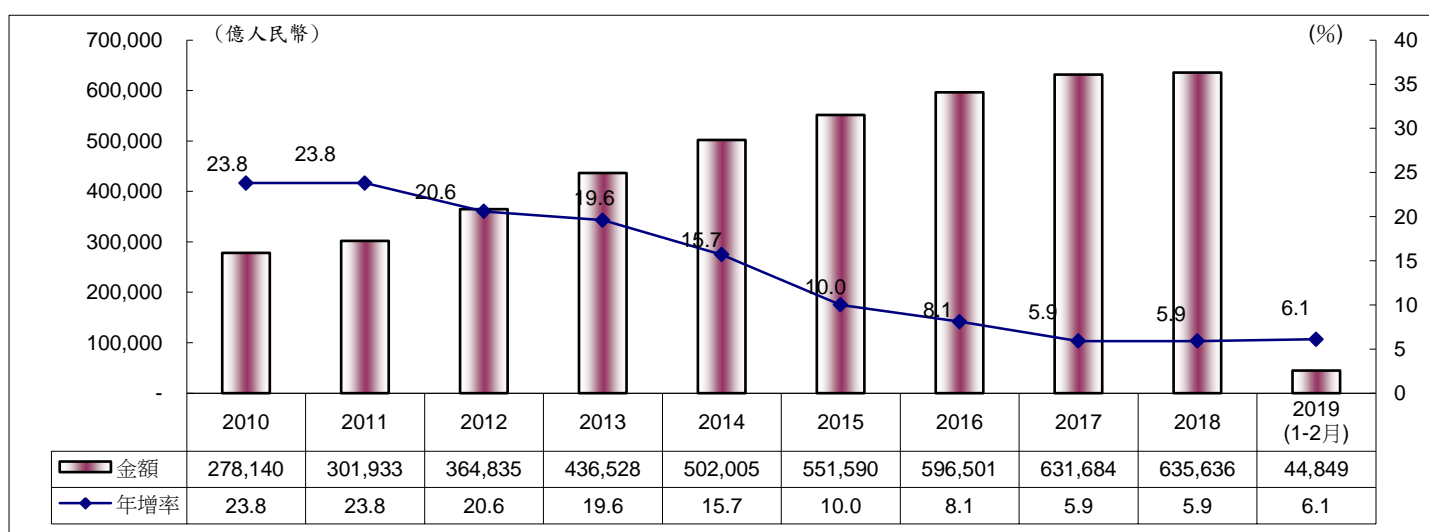


表3-1 中國大陸固定資產投資概況

單位：億人民幣；%

年(月)	固定資產投資					
	金額	年增率	中央		地方	
			金額	年增率	金額	年增率
2009年	224,846	30.1	19,651	18.4	174,488	32.0
2010年	278,140	23.8	21,837	8.9	219,578	26.3
2011年	301,933	23.8	20,209	-9.7	281,724	27.2
2012年	364,835	20.6	21,663	5.9	343,172	21.7
2013年	436,528	19.6	24,785	12.4	411,742	20.1
2014年	502,005	15.7	25,371	10.8	476,634	15.9
2015年	551,590	10.0	26,224	6.4	525,366	10.2
2016年	596,501	8.1	25,164	4.9	571,337	8.3
2017年	631,684	5.9	23,552	-5.7	608,132	7.7
2018年	635,636	5.9	-	-	-	-
2019年1~2月	44,849	6.1	-	-	-	-

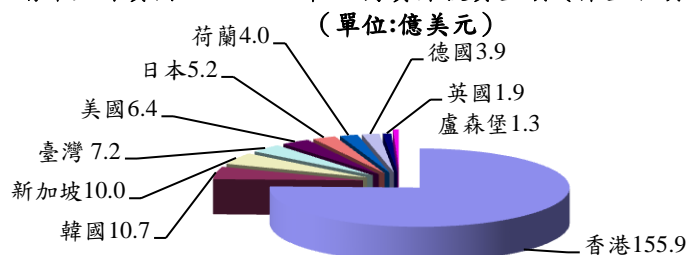
註：中國大陸國家統計局自2011年4月起，公布之固定資產投資數據不含農戶。

資料來源：中國大陸統計年鑑、中國大陸國家統計局。

## (二) 吸引外資

- 2019年2月中國大陸非金融領域新批設立外商投資企業1,863家，較上年同月減少49.0%；實際利用外資金額為92.8億美元，較上年同月增加3.3%。
- 2019年2月外資企業進出口總額1,131億美元，較上年同月減少13.5%。其中，出口額582億美元，減少16.9%，占整體出口比重為43.0%；進口額549億美元，減少9.7%，比重為41.9%。

圖3-2 前十大外資國/地區 2019年1-2月實際投資金額（非金融領域）比重95.1%



註：上述國家對中國大陸投資金額包括透過維京群島、開曼群島、薩摩亞、模里西斯及巴貝多等地對中國大陸投資之金額。

表3-2 中國大陸外資統計表

單位：億美元；%

年(月)	新批設 家數	實際利用外資		外資企業			
		金額	年增率	出口金額	年增率	進口金額	年增率
2014年	23,778	1,195.6	1.7	10,747.0	2.9	9,093.0	3.9
2015年	26,575	1,262.7	5.6	10,047.0	-6.5	8,299.0	-8.7
2016年	27,900	1,260.1	-0.21	9,168.0	-8.7	7,703.0	-7.1
2017年	35,652	1,310.4	4.0	9,776.0	6.6	8,616.0	11.8
2018年	60,533	1,349.7	3.0	10,360.0	5.9	9,321.0	8.18
2月	3,651	89.9	3.2	700.0	17.1	608.0	-2.6
3月	5,492	134.5	2.6	803.0	0.6	763.0	6.7
4月	4,662	90.9	1.9	821.0	10.8	755.0	16.8
5月	5,024	90.6	11.7	846.0	9.3	811.0	16.3
6月	5,565	156.6	5.8	876.0	6.8	742.0	3.5
7月	5,648	77.5	19.3	872.0	5.7	847.0	6.3
8月	6,092	104.3	11.4	878.0	4.4	841.0	10.3
9月	4,591	114.6	8.3	966.0	9.9	867.0	4.4
10月	3,623	97.0	7.3	922.0	9.1	819.0	14.2
11月	5,158	136.0	-27.6	960.0	1.5	787.0	-5.2
12月	5,830	137.1	23.2	891.0	-10.0	684.0	-15.1
2019年1~2月	6,509	216.9	3.0	1,418.0	-7.0	1,301.0	-7.4
1月	4,646	124.1	2.8	836.0	1.3	752.0	-5.6
2月	1,863	92.8	3.3	582.0	-16.9	549.0	-9.7

註：2007年起實際利用外資為非金融領域金額。

資料來源：中國大陸商務部及海關總署。



### (三) 對外貿易

—2019年2月中國大陸進出口總值為2,663.6億美元，較上年同月減少13.8%。其中，出口額為1,352.4億美元，減少20.7%；進口額為1,311.2億美元，減少5.2%，出超41.2億美元。

—2019年2月與歐盟、美國、東協及日本之貿易總額，分別為429.2億美元、306.1億美元、330.9億美元及204.7億美元，較上月分別減少33.5%、33.1%、36.0%及23.9%。

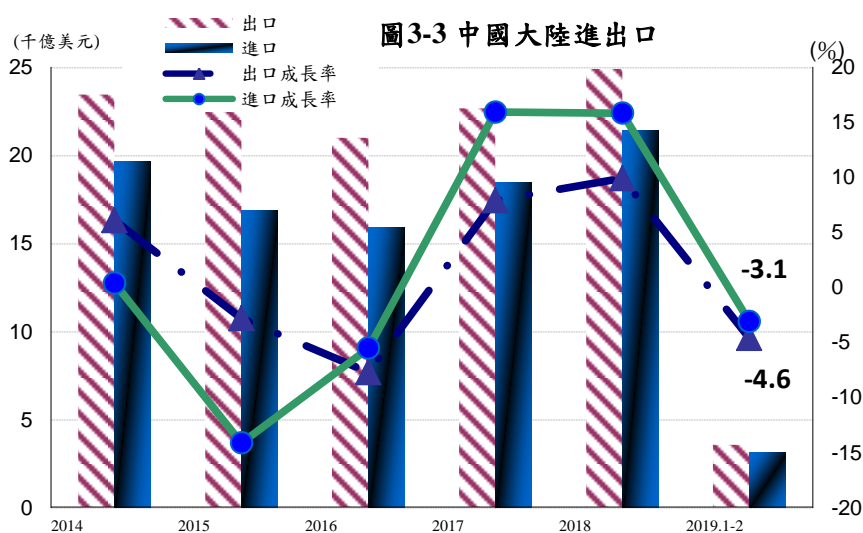


表3-3 中國大陸進出口貿易統計 單位：億美元；%

年(月)	貿易總額		出口總額		進口總額		出入超
	金額	年增率	金額	年增率	金額	年增率	金額
2014年	43,030.4	3.4	23,427.5	6.1	19,602.9	0.4	3,824.6
2015年	39,586.4	-8.0	22,765.7	-2.8	16,820.7	-14.1	5,945.0
2016年	36,849.2	-6.8	20,974.4	-7.7	15,874.8	-5.5	5,099.6
2017年	41,044.7	11.4	22,634.9	7.9	18,409.8	15.9	4,225.1
2018年	46,230.4	12.6	24,874.0	9.9	21,356.4	15.8	3,517.6
2月	3,089.8	24.3	1,706.4	43.6	1,383.4	6.6	323.0
3月	3,535.6	5.3	1,739.1	-3.0	1,796.6	14.8	-57.5
4月	3,716.1	16.5	1,989.5	11.9	1,726.7	22.2	262.8
5月	3,997.9	18.2	2,116.1	11.9	1,881.8	26.2	234.3
6月	3,903.2	12.1	2,156.2	10.7	1,747.0	13.8	409.2
7月	4,014.0	18.3	2,144.2	11.6	1,869.8	27.0	274.4
8月	4,076.7	14.5	2,169.6	9.6	1,907.1	20.7	262.5
9月	4,204.1	14.1	2,254.3	13.9	1,949.9	14.3	304.4
10月	3,964.8	17.0	2,148.0	14.3	1,816.7	20.3	331.3
11月	4,068.1	3.4	2,243.3	3.9	1,824.7	2.9	418.6
12月	3,854.4	-5.8	2,212.5	-4.4	1,641.9	-7.6	570.6
2019年1~2月	6,627.2	-3.9	3,532.2	-4.6	3,095.1	-3.1	437.1
1月	3,963.7	4.1	2,179.8	9.3	1,783.9	-1.5	395.9
2月	2,663.6	-13.8	1,352.4	-20.7	1,311.2	-5.2	41.2

資料來源：中國大陸海關統計、中國大陸商務部。

## 四、兩岸經貿

### (一) 兩岸投資

#### 1、我對中國大陸投資

—2019年2月我對中國大陸投資件數為33件，金額為6.4億美元。累計1991年至2019年2月底，臺商赴中國大陸投資共計1,833.6億美元。(以上件數及金額均含經核准補辦案件)

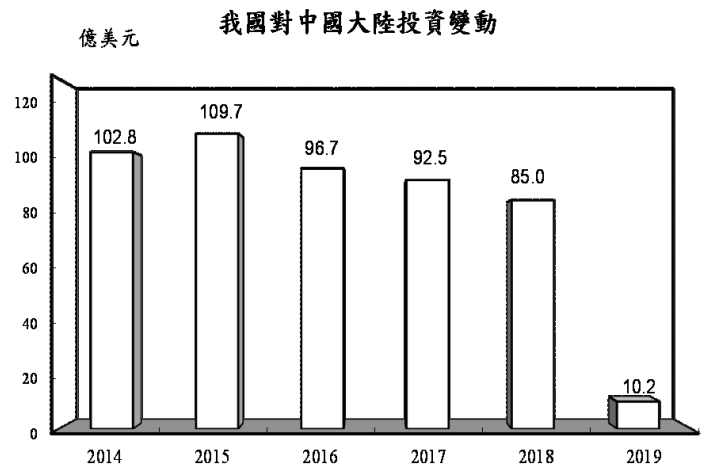


表 4-1 臺商赴中國大陸投資概況

年(月)	數量(件)*	金額(億美元)*	變動率(%)	平均投資規模(萬美元)*
2014年	497	102.8	11.8	2,067.7
2015年	427	109.7	6.7	2,568.0
2016年	323	96.7	-11.8	2,994.0
2017年	580	92.5	-4.4	1,594.6
2018年	726	85.0	-8.1	1,170.5
2月	49	2.8	-55.1	573.4
3月	51	6.5	-23.7	1,277.7
4月	38	14.0	264.3	3,694.0
5月	62	8.5	177.7	1,373.7
6月	60	7.2	-56.8	1,193.5
7月	73	9.8	5.7	1,339.3
8月	63	7.7	13.5	1,217.6
9月	49	5.6	54.3	1,138.2
10月	68	4.0	-51.9	581.8
11月	65	9.9	-3.5	1,520.1
12月	92	5.7	-42.9	617.3
2019年	86	10.2	64.7	1,188.1
1月	53	3.8	12.7	721.9
2月	33	6.4	127.5	1,936.7
1991年以來	43,401	1,833.6	—	422.5

註：\*含補辦許可案件及金額。

資料來源：經濟部投審會。

## 2、中國大陸對我投資

—2019年2月陸資來臺投資件數為8件，金額為425.3萬美元。累計2009年6月30日至2019年2月底，陸資來臺投資計1,246件，金額為21.95億美元。

—2009年6月30日至2019年2月底，核准陸資來臺投資案件，前3名業別分別為批發及零售業6.02億美元(27.42%)、電子零組件製造業2.83億美元(12.89%)及銀行業2.01億美元(9.18%)。

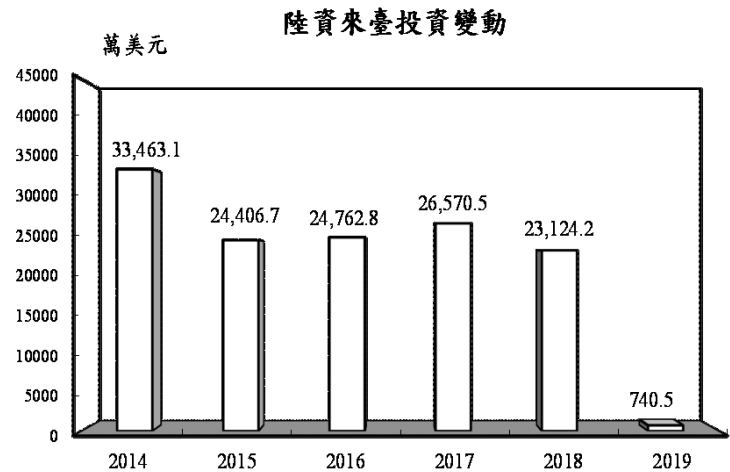


表 4-2 陸資來臺投資概況

年(月)	數量(件)	金額(萬美元)	變動率(%)	平均投資規模(萬美元)
2014年	136	33,463.1	-4.2	246.1
2015年	170	24,406.7	-27.1	143.6
2016年	158	24,762.8	1.5	156.7
2017年	140	26,570.5	7.3	189.8
2018年	141	23,124.2	-13.0	164.0
2月	3	8.5	-97.3	2.8
3月	17	623.4	-66.8	36.7
4月	7	1,165.4	1,644.6	166.5
5月	14	952.2	-89.3	68.0
6月	8	2,806.4	166.8	350.8
7月	12	1,109.4	198.3	92.5
8月	13	405.0	-58.3	31.2
9月	12	3,976.9	1,629.8	331.4
10月	11	251.0	-74.3	22.8
11月	14	2,008.3	-74.3	143.5
12月	11	1,623.5	101.1	147.6
2019年	18	740.5	-91.0	41.1
1月	10	315.2	-96.2	31.5
2月	8	425.3	4,903.5	53.2
2009年以來	1,246	219,519.6	—	176.2

資料來源：經濟部投審會。

## (二) 兩岸貿易

—2019年2月我對中國大陸(含香港)貿易總額為100.1億美元，較上年同月減少15.3%；其中出口額為74.6億美元，減少10.4%；進口額為25.6億美元，減少27%；貿易出超為49億美元，增加1.7%。

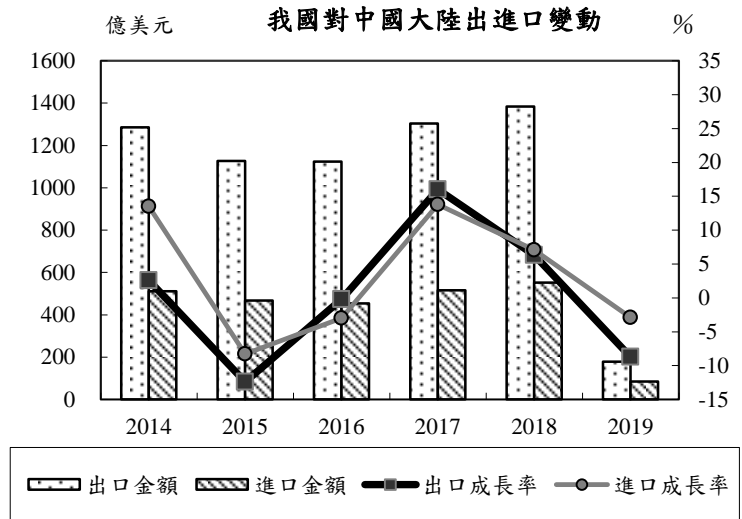


表 4-3 兩岸貿易概況

單位：億美元；%

年(月)	貿易總額			對中國大陸 (含香港)出口			自中國大陸 (含香港)進口			出入超	
	金額	年增率	比重	金額	年增率	比重	金額	年增率	比重	金額	年增率
2014年	1,795.2	5.5	29.8	1285.3	2.6	40.2	509.9	13.5	18.1	775.4	-3.5
2015年	1,592.7	-11.3	30.5	1125.4	-12.4	39.4	467.3	-8.3	19.7	658.1	-15.1
2016年	1,576.3	-1.0	30.8	1,123.0	-0.2	40.0	453.3	-3.0	19.6	669.7	1.8
2017年	1,818.4	15.4	31.5	1,302.8	16.0	41.0	515.6	13.8	19.9	787.2	17.6
2018年	1,936.0	6.5	31.1	1,384.0	6.3	41.2	538.0	7.5	18.8	831.9	5.8
2月	118.3	-4.9	28.3	83.2	-10.8	37.2	35.0	12.8	18.0	48.2	-22.6
3月	178.1	22.0	33.0	134.3	30.9	44.8	43.8	1.1	18.2	90.6	52.6
4月	154.4	13.4	31.3	108.6	13.1	40.6	45.8	14.2	20.3	62.8	12.4
5月	168.0	16.7	31.2	118.6	19.3	40.7	49.4	10.8	20.0	69.1	26.3
6月	158.0	9.2	30.8	114.9	10.1	40.7	43.0	7.0	18.7	71.9	12.0
7月	163.9	8.7	30.1	115.8	8.1	40.8	48.1	10.1	18.4	67.7	6.8
8月	159.4	0.3	30.6	117.3	3.0	41.5	42.0	-6.7	17.7	75.3	9.4
9月	173.0	3.4	31.5	123.8	1.9	41.8	49.1	7.5	19.4	74.7	-1.4
10月	175.9	6.5	31.5	125.7	5.5	42.5	50.2	9.1	19.2	75.5	3.2
11月	161.8	-7.3	31.7	114.6	-8.0	41.2	47.2	-4.5	20.4	67.5	-10.2
12月	162.6	-6.9	31.0	115.4	-9.9	40.4	47.2	1.2	19.7	68.3	-16.2
2019年	261.4	-7.0	29.2	177.8	-8.7	37.3	83.7	-2.9	20.0	94.1	-13.2
1月	161.3	-0.9	30.1	103.2	-7.5	37.8	58.1	13.5	22.0	45.1	-25.3
2月	100.1	-15.3	27.9	74.6	-10.4	36.6	25.6	-27.0	16.5	49.0	1.7

資料來源：財政部進出口海關統計。

## 肆、專論

### 英國脫歐概況及影響<sup>1</sup>

英國於 2016 年 6 月 23 日舉辦「脫歐公投」，超過 3 千萬人參與投票，投票率高達 71.8%，最終結果 51.9% 同意「脫歐」，高於「留歐」的 48.1%。「脫歐公投」雖無法律效力，卻促成英國脫歐法案，英國政府並於 2017 年 3 月 29 日啟動《里斯本條約》第 50 條，開始與歐盟進行為期 2 年之談判。今(2019)年 3 月 12 日，英國脫歐草案遭國會 2 度否決，原訂 3 月 29 日的脫歐其現確定申請延長，本文將整理英國脫歐談判進展，並就近年英國經濟數據分析「脫歐公投」是否已對其造成實際衝擊，另觀察英國與我國的經貿關係。

#### 一、當前脫歐概況

英國政府於去(2018)年 11 月 15 日公布脫歐草案，並於 11 月 19 日取得歐盟其他 27 個成員國同意，但仍需經英國國會同意才可生效執行，惟於今(2019)年 1 月 15 日遭到國會否決(432 票反對，202 票支持)。主要原因係該協議框架內容因「北愛爾蘭邊境問題」的過渡機制引起爭議，在該草案中，歐盟提出「邊境保障措施」，把「北愛爾蘭」劃入歐盟經濟圈，使「北愛爾蘭」脫歐後可與歐盟成員國「愛爾蘭」維持貨品及公民自由流通，不需設立海關審查。如此一來，等於是在脫歐後，不適用歐盟規定的英國與其領土「北愛爾蘭」間劃出「硬邊界」。

草案遭第 1 次否決後，英國首相梅伊雖提出協議修正案，但仍於今年 3 月 12 日遭國會否決，接著英國國會於 3 月 13 日投票否決了英國脫歐鷹派支持的「硬脫歐」可能性，並於 3 月 14 日同意英國政府向歐盟提出「延遲脫歐」之申請。英國政府推估，延遲的期限將設定在今年 6 月 30 日。對此，歐盟執委會主席表示願意與成員國協調，延長英國脫歐時間，但英國必須提出具體且合理的說明，惟渠認為英國所須延長時

---

<sup>1</sup>本文係屬個人研究心得，不代表經濟部立場。

間可能不只 3 個月，後續發展仍待觀察。

## 二、英國經濟概況及公投之影響

### (一) 經濟成長

觀察 2014 年至 2018 年 G7 國家的經濟成長率(表 1)，英國由 2014 年的 2.9% 下降至去年 1.4%，經濟成長連續 5 年下滑，其餘國家近年經濟成長則多較 2014 年提升。另觀察 2017 年經濟成長率，除英國較上年下跌 0.1 個百分點外，其餘國家皆較上年上升，英國與其他 G7 國家的經濟成長率變動不同向，可能與 2016 年脫歐公投影響短期消費信心跟企業投資有關。

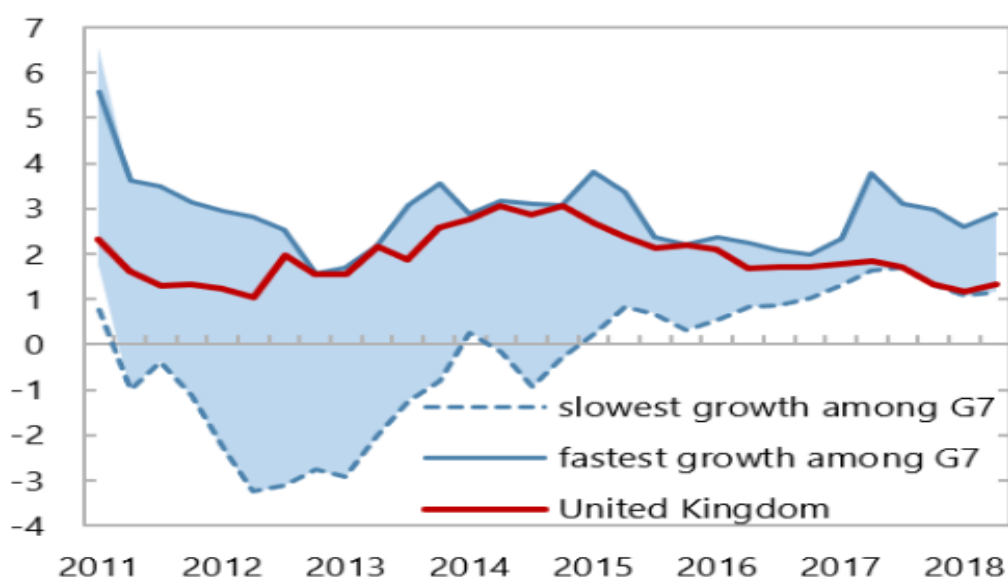
根據英國政府去年 11 月 29 日對脫歐草案所提出的評估報告，依照該草案內容脫歐，將使英國經濟成長率在未來 15 年內下降 2%，若無協議脫歐將更大幅衰退 8%~9.3%，與國際貨幣組織(IMF)於去年 11 月的《英國經濟展望報告》中，對英國脫歐後轉適用 WTO 貿易條款將使英國長期經濟成長率降低 5%~8% 相近。IMF 於《英國經濟展望報告》中並指出，自脫歐公投後英國商業投資因「貿易成本增加」及「脫歐條款的不確定性」影響而減少，預估英國今年將成長 1.5%，從 2014 年 G7 經濟成長率前段班變為後段班(圖 1)。

表 1 2014 年至 2018 年 G7 國家經濟成長率

單位：%

	2014	2015	2016	2017	2018
英國	2.9	2.3	1.8	1.7	1.4
美國	2.5	2.9	1.6	2.2	2.9
日本	0.4	1.4	1.0	1.7	1.1
加拿大	2.9	1.0	1.4	3.0	2.1
德國	2.2	1.5	2.2	2.5	1.9
法國	1.0	1.0	1.1	2.3	1.6
義大利	0.1	1.0	0.9	1.5	1.2

資料來源：IMF Data



資料來源：IMF; Haver Analytics

圖 1 G7 經濟成長率比較

## (二) 貿易

觀察近 5 年英國對外貿易數據(表 2)，英國 2015 年進口總額較 2014 年成長 8.6%，但在 2015 年以後皆維持在 5,700 億歐元上下，無大幅度增減(介於-0.9%~1.8%之間)。若將進口地區區分為歐盟及非歐盟，則可發現英國在 2016 年脫歐公投後，對非歐盟國家的進口比重減少(自 2016 年的 49.5%減少至 2015 年的 47.2%)，對歐盟進口反而自 50.5%增加至 52.8%。

在出口總額方面，2015 年較 2014 年成長 9.1%，2016 年則出現較大幅度衰退(-10.7%)。若出口地區依歐盟及非歐盟區分，則可發現 2016 年的出口衰退主要來自對非歐盟地區出口的減少(圖 2)。進一步，觀察英國對歐盟進出口的月數據趨勢(圖 3)，在 2016 年 6 月脫歐公投後，英國對歐盟國家出口及進口金額，皆沒有明顯上升或下滑之趨勢，顯示脫歐尚未對英國對歐盟貿易產生大幅度影響。

依據英國政府所提交的最新「脫歐草案」，雙方同意在今年 3 月 29 日後的 21 個月(過渡期)進行雙邊貿易之協商，過渡期間內英國仍享有歐盟單一市場及關稅同盟成員之優惠，可以推斷英國脫歐尚未對英國與歐盟間的貿易產生劇烈影響，可能是因為關稅及障礙條件在 2021 年過渡

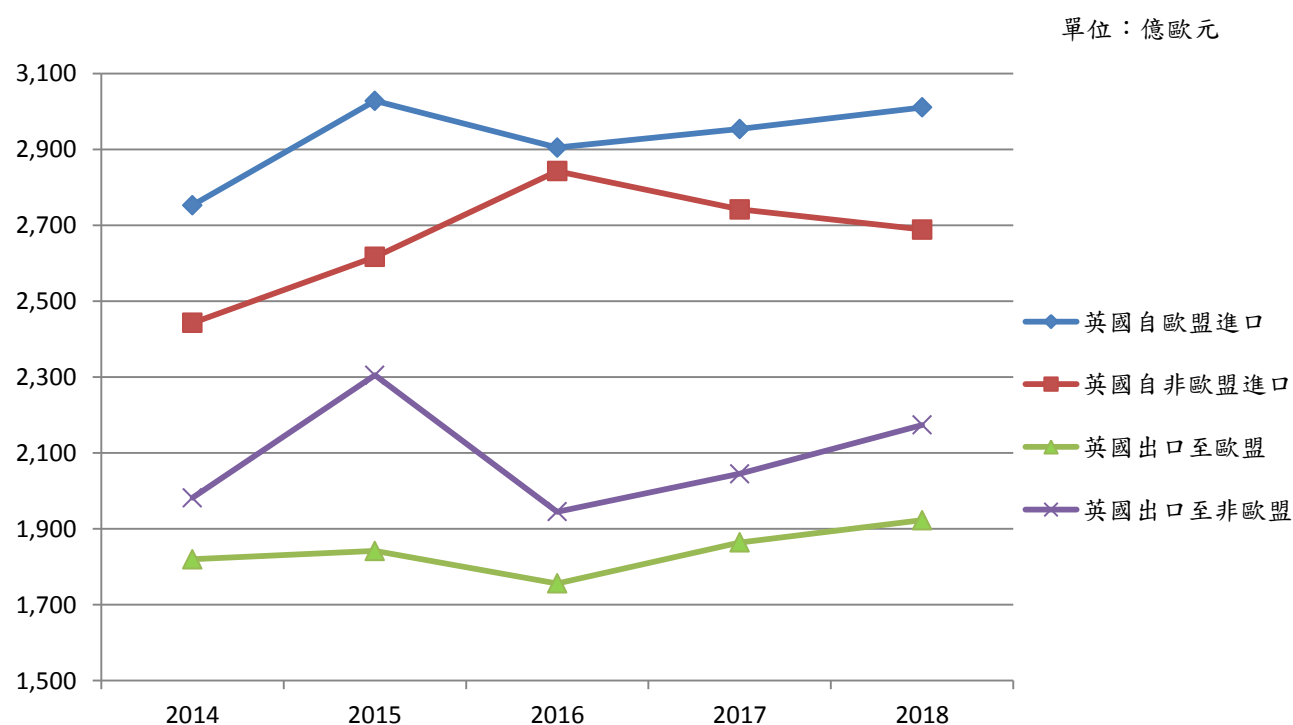
期前都不會改變，後續影響則須視英國與歐盟間的貿易談判而定。

表 2 英國及歐盟雙邊貿易數據

單位：億歐元

	2014	2015	2016	2017	2018
英國自歐盟進口	2,753	3,028	2,905	2,954	3,011
比重(%)	52.9	53.6	50.5	51.8	52.8
英國自非歐盟進口	2,443	2,617	2,843	2,742	2,689
比重(%)	47.1	46.4	49.5	48.1	47.2
進口總額	5,196	5,645	5,748	5,696	5,700
成長率(%)	3.1	8.6	1.8	-0.9	0.1
英國出口至歐盟	1,820	1,842	1,756	1,864	1,923
比重(%)	47.9	44.4	47.4	47.7	46.9
英國出口至非歐盟	1,982	2,305	1,945	2,045	2,174
比重(%)	52.1	55.6	52.6	52.3	53.1
出口總額	3,802	4,147	3,701	3,909	4,097
成長率(%)	4.5	9.1	-10.7	5.6	4.6

資料來源：EUROSTA



資料來源：EUROSTAT



圖 2 英國對外貿易趨勢

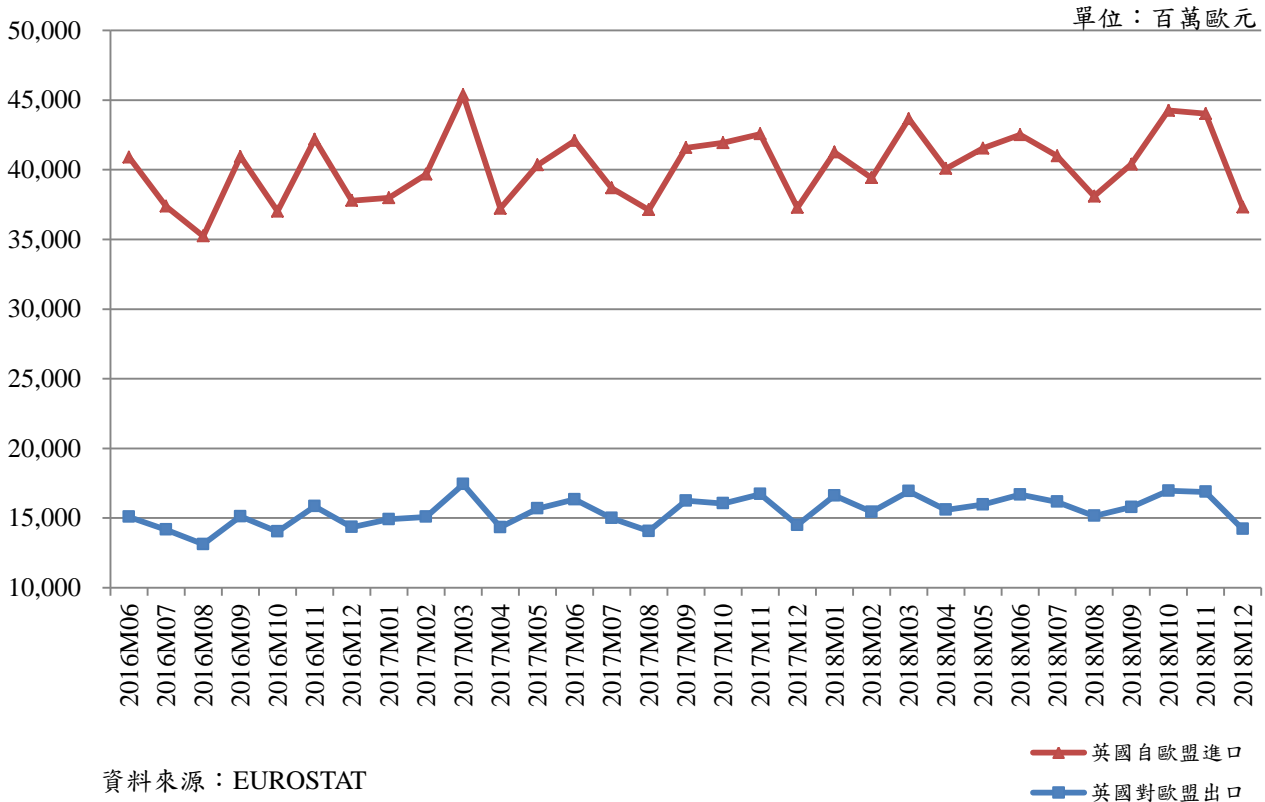


圖 3 英國與歐盟貿易趨勢(月資料)

### (三) 外人投資

觀察英國 2013 年至 2017 年 5 年間的外國直接投資統計數據(表 4) 可發現自 2014 年起不論是外人直接投資流入或外人直接投資流出的資金，皆在 1 兆英鎊以上且持續增加。英國國家統計局去年 7 月發布的《英國外國投資趨勢及分析》報告指出，2016 年來自歐盟、北美及亞洲區的外人投資皆較 2015 年增加(圖 4)，因此不論是從脫歐公投後外人直接投資金額變化，還是外國人直接投資流入來源地區金額變動來看，都並未發現公投結果對英國的外人投資產生實質上的衝擊。

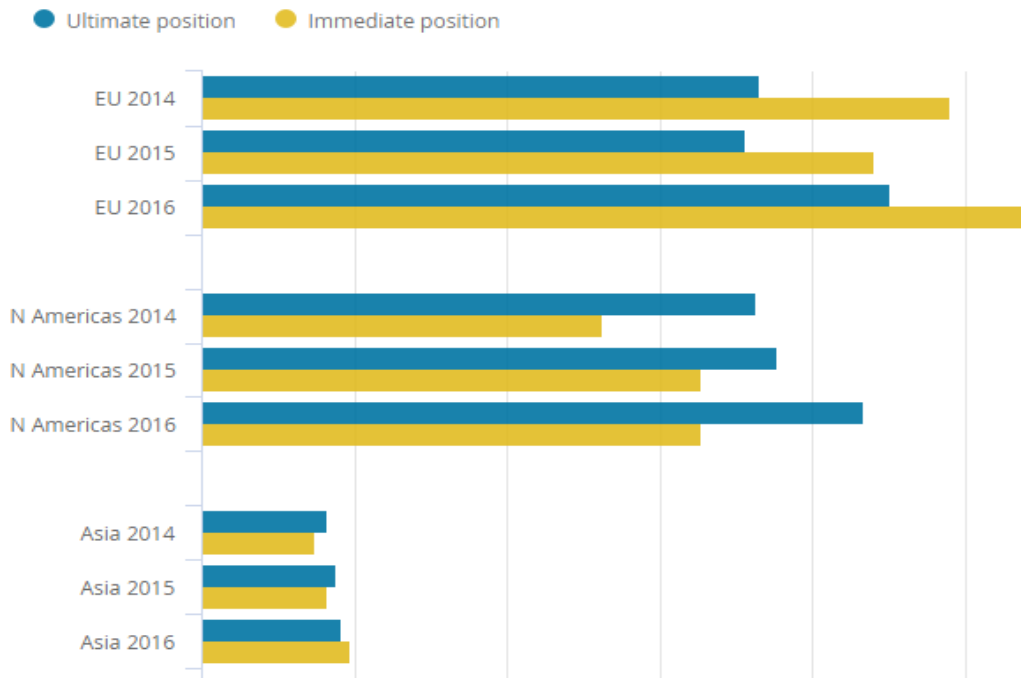
不過，企業評估改變投資策略或遷移營業據點，往往需要較長時間的規劃安排，許多企業今年初才開始對外宣布將營業總部或生產據點移出英國之訊息，包括英國家電製造商 Dyson 打算將企業總部移至新加坡，日本電子廠 Sony 打算將歐洲總部遷至荷蘭等，是否真實影響 2019 年以後的外人投資數據，仍待觀察。

表 4 英國外人直接投資(FDI)數據

單位：億英鎊

年度	外人直接投資流入	外人直接投資流出
2013	9,185	10,906
2014	10,133	10,787
2015	10,325	10,840
2016	11,873	12,746
2017	13,365	13,133

資料來源：英國國家統計局，《Foreign direct investment involving UK companies: 2017》，Dec. 2018.



資料來源：英國國家統計局，《UK foreign direct investment, trends and analysis》，Jul. 2018.

註：ultimate position 為追溯回最終母公司之數據。

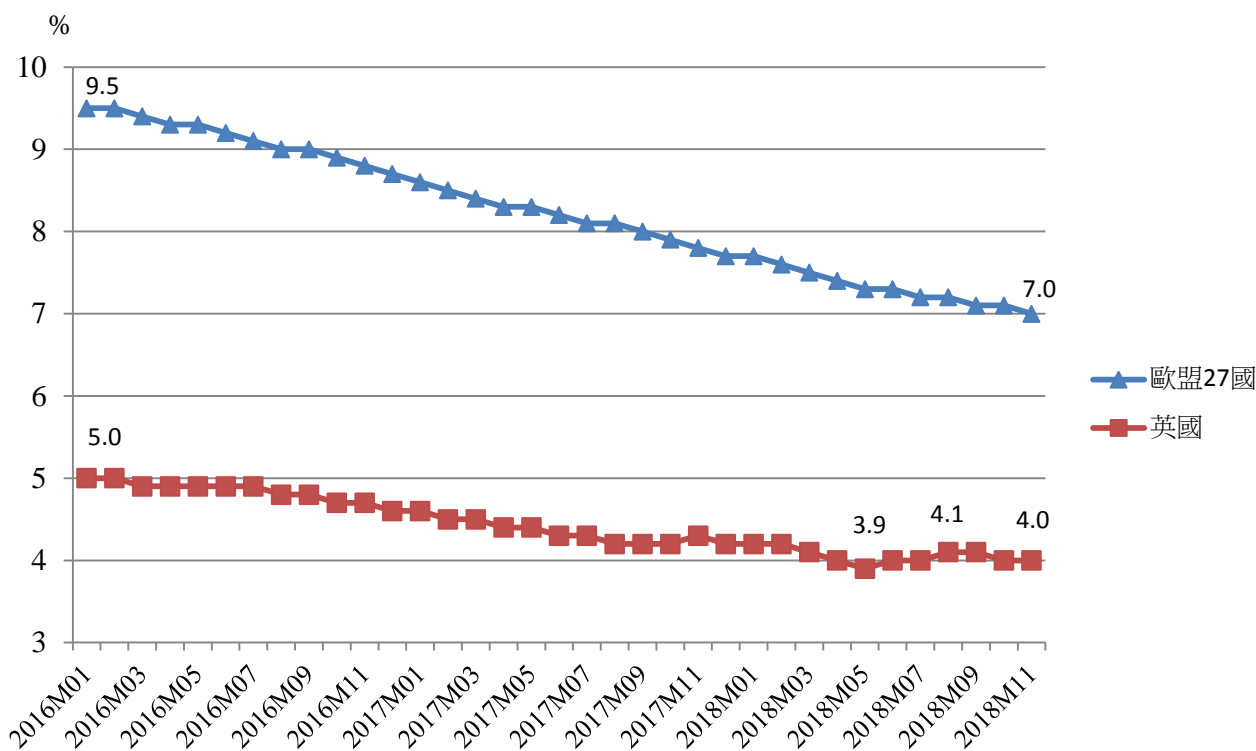
圖 4 英國外國投資來源地區比較表

#### (四) 就業情況

根據今年 3 月 8 日蘇格蘭皇家銀行《就業報告》，今年 2 月英國勞動市場不論長、短期職缺，其就業數據擴張速度皆較 2017 年及去年初明顯放緩。安侯建業(KPMG)及招聘與就業聯合會(REC)於同日共同發布的《英國就業市場報告》顯示，今年初的創造就業及投資環境數值較前

幾年下滑，REC 執行長表示是因英國脫歐日(3 月 29 日)將近，使不確定性增加，企業招聘及營運方式轉趨觀望。

從 2016 年 6 月至去年 11 月歐盟及英國的失業率(圖 5)來看，英國與歐盟 27 國失業率皆呈現持續下降趨勢，顯示整體就業情況維持好轉。值得注意的是，英國失業率在 2018 年 5 月達最低 3.9% 後，出現微幅回升情況，符合前述兩篇就業分析報告英國勞動市場近期出現放緩之評論，除與英國脫歐日接近不確定性上升有關外，也可能與去年底國際情勢變動較大有關。



資料來源：歐盟統計局

圖 5 歐盟及英國失業率趨勢圖

### 三、各國民粹及反歐盟情緒

英國政府主要兩大政黨保守黨及工黨內部，一直以來都有親歐及反歐陣營，英國與歐洲關係，長期以來也處於依賴但又不願太過親近的狀態。事實上，在 1970 年代第 1 次石油危機造成高失業高物價的經濟不景氣情況下，英國就曾於 1975 年 6 月舉行過「脫歐」公投，惟當時所

指的，是歐盟的前身「歐洲經濟共同體」(EEC)，公投結果也不同，有67.2%的人民支持繼續留在「歐洲經濟共同體」。

2004年歐盟東擴後，大量東歐公民可自由至英國就業，根據統計，同年約有17萬的東歐人移入英國，引發後續英國國內的移民爭議，加上2009年爆發歐元區債務危機，以及2011年起的敘利亞難民問題，強化了英國民眾的脫歐意識，也催生了英國極右派及脫歐勢力，甚至迫使英國執政的保守黨以同意舉辦「脫歐公投」的承諾換取連任，形成此次脫歐局面。

然而脫歐議題不僅出現在英國，歐元區及歐盟脆弱面顯現後，歐盟許多國家也出現民粹主義思潮，推升反歐盟政黨的政治勢力，例如歐元區四大經濟體中的德、法、義，或是奧地利及部分東歐國家，使未來歐盟及歐元區各國間的經貿及貨幣整合發展，留下不少變數。

(一)德國：主要因現任總理梅克爾同意接納敘利亞難民引發反彈，助長民粹與極右派聲浪。今年1月，德國極右政黨「德國另類選擇黨」針對歐洲議會改選發表選舉宣言，要求歐盟在2024年前完成改革或解散當前歐盟，建立全新的歐洲經濟與利益合作組織，否則將推動德國脫離歐盟。

(二)法國：2017年4月的法國大選，候選人勒龐便是來自極右派政黨，她主張讓法國退出歐盟及歐元區，以法國為優先考量，將「法國人優先」納入僱傭及住房制度；恢復法國邊境管制，限制歐洲移民人數；強化貿易保護主義，停止使用歐元，取消歐盟預算。雖然勒龐並未當選，但卻反應近年法國人民脫歐意識逐漸提高，凸顯歐元區及歐盟分裂問題。

(三)義大利：義大利大選在去年3月舉行，同樣聚焦在經濟及非法移民問題，該次選舉結果即由極右派的民粹主義和反歐盟的「五星運動黨」及「聯盟黨」取得國會多數席次，「五星運動黨」提倡提高赤字

預算，反對歐元區對成員國的預算赤字限制，亦反對移民。今年義大利政府就希望將政府預算赤字，提高至 GDP 之 2.4%，高於先前歐盟承諾的 1.9%。此外，亦有媒體報導義大利政府將於今年 3 月 22 日與中國大陸簽署「一帶一路」備忘錄，引發美國及歐盟關注與警告。

#### 四、英國與我國經貿關係

##### (一)對外投資

累積至去年底，英國為我國在歐洲第 2 大投資地區及第 2 大投資來源國，皆僅次於荷蘭。若觀察我國 2015 年至 2018 年對外投資歐洲主要國家相關數據(表 5)，我國對英國投資自 2015 年的 16.9 億美元，大幅降至 2018 年 0.69 億美元，對荷蘭則自 0.43 億美元，大幅提高至 11.1 億美元(主要投資於金融及保險產業)，對德國及法國則無劇烈變動。

我國對英國投資大幅度減少，而對荷蘭大幅度上升的情況，反映我國企業 2016 年以後的對英投資，可能已將英國脫歐風險納入考量。為避免脫歐衝擊，選擇經商環境良好且國際化程度高的荷蘭做為投資目的地，與多數跨國企業計畫自英國遷移至荷蘭情況相似。

表 5 2015 年至 2018 年我國對外投資(歐洲主要國家)

單位：百萬美元

	2015	2016	2017	2018
英國	1,699	114	49	69
荷蘭	43	800	14	1,114
德國	76	26	33	18
法國	6	5	4	30

資料來源：投審會

##### (二)雙邊貿易

英國與我國去年雙邊貿易總額約 59.3 億美元，出口為 38.5 億美元，進口為 20.8 億美元(表 6)，係我國第 17 大貿易夥伴，主要進口商品為大

小客車及貨車、烈酒、電腦設備及配件，主要出口商品則為小客車、渦輪噴射引擎及醫療製劑等。觀察近年我國對英國進出口，發現自 2016 年起出口及進口皆呈現緩增情形，並未因英國脫歐而出現劇烈波動或大幅下跌狀況，可能與英國與歐盟間仍適用原本的貿易規定有關。

表 6 我國對英國貿易數據

單位：億美元

	2015	2016	2017	2018
貿易總額	55.8	54.8	57.3	59.3
出口	37.8	36.4	37.9	38.5
進口	18.0	18.4	19.4	20.8
出超	19.8	18	18.5	17.7

資料來源：財政部關務署

### (三)後續可能影響及因應

依照目前經貿數據，英國脫歐對我國主要的影響，反應在企業對外投資目的地的移轉上，我國企業對英國投資，自 2015 年以後明顯減少，對荷蘭投資去年大幅度增加，與多數大型跨國企業計畫將英國的歐洲業務及總部遷移至荷蘭的情況有所對應，雙邊貿易上尚無實質衝擊，近年進出口金額變化不大。

對於英國脫歐，我國未來亦應分別積極與英國及歐盟爭取合作關係，強化產業結盟關係，包括與歐盟提出更多產學合作案，建立臺歐產業供應鏈關係，透過歐洲企業網路平臺及臺歐盟對話機制連結雙邊中小企業等<sup>2</sup>。推動與英國簽署投資保障協定及經貿協定，在跨國企業改變歐洲布局的同時，尋求可以切入全球分工模式的機會，創造新的商機與提升雙邊利益<sup>3</sup>。

<sup>2</sup>英國脫歐公投結果對我外交、經貿影響、挑戰及因應報告（立院外交及國防委員會議）。

<sup>3</sup>經濟時報 2019 年 1 月 20 社論「積極因應英國脫歐變局」。

## 五、結語

英國「脫歐公投」至今已近3年，其政府單位及許多各國國際機構皆針對脫歐做出經濟影響評估，認為英國脫歐將提高貿易障礙，並降低外來投資吸引力，嚴重拖累未來經濟發展。許多大型企業及銀行也陸續對外表示，計劃將業務及營運總部移至他國。但就英國近年統計數據觀察，「脫歐風險」尚未對英國經濟造成明顯衝擊，如英國與歐盟雙邊貿易總額，在2016年至2018年間持續增加；英國外人直接投資流入，亦自2014年起維持逐年上升趨勢；英國去年11月失業率為4.1%，雖較去年5月3.9%回升，但若與歷年失業率相比，已低於1998至2017年間的最低值4.2%。

根據歐洲金融產業智庫 New Financial 今年3月發布的報告顯示，有275家銀行業或財務金融公司已經或即將把在英國的業務、員工、資產，甚至公司本身移往歐盟其他城市，其中選定愛爾蘭首都都柏林做為遷移目的地的企業有100家最多，其次依序為盧森堡(60)、法國巴黎(41)、德國法蘭克福(40)及荷蘭阿姆斯特丹(32)。值得注意的是，調查顯示移往法蘭克福的企業90%是銀行業，而阿姆斯特丹則主要是交易平臺、交易所及資產經紀公司。該報告統計，目前已有1000億英鎊資產管理公司及保險業的資金移出英國，估計脫歐後移出的資金將上升至8000億英鎊。

荷蘭政府今年2月表示，受英國脫歐影響，去年共有42家國際企業，自英國轉往荷蘭發展，投資金額約2.91億歐元，創造1,923個工作機會，而荷蘭投資局(NFIA)也表示，目前正與超過250家外國公司洽談有關自英國遷至荷蘭營運相關事宜。許多企業遷往荷蘭的主要原因在於，荷蘭的經商環境良好，如基礎建設(海港及寬頻網路)完善，優秀的人力資源，以及相對較低的企業稅負等，同時荷蘭政府亦積極提供企業投資的協助。

雖然梅伊政府所提出的「脫歐草案」已遭英國國會2次否決，且國會也同意延長脫歐時程，但梅伊仍打算於3月底前將草案第3度送審。由於3度送審通過可能性低，後續即使歐盟同意延長脫歐時程，雙方能否達成協議解決目前瓶頸也未可知，不排除英國脫歐停擺，甚至延宕至2020年。

歐盟為世界第一大經濟體，對全球經濟及金融市場影響相當大，英國國會已排除無協議的「硬脫歐」選項，免去硬脫歐可能帶來的最大衝擊。但在目前英國政府無意舉行第二次公投，讓人民重新選擇是否改變脫歐決定的情況下，英國脫歐僅是時間上問題，對於法規上須另符合區域法規的產業、需倚靠大量外國移民人力，或與歐盟各國產業鏈密切等產業的布局，以及英國與歐盟間的人力及經貿交流，也都將可能改變，仍需持續關注後續發展及因應。