



供水情勢 及梅雨影響



報告單位：經濟部

報告人：水利署林元鵬署長

簡報大綱

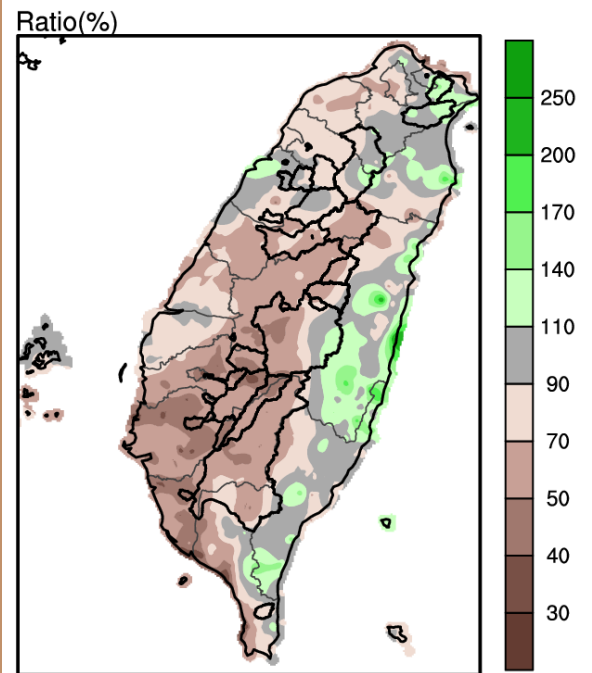
一、供水情勢

二、0608滯留鋒面及西南氣流豪雨事件

三、結語

冬雨最少、梅雨晚到，全臺水庫集水區降雨不足歷年5~7成

114/11~115/5
與歷年累積降雨比圖



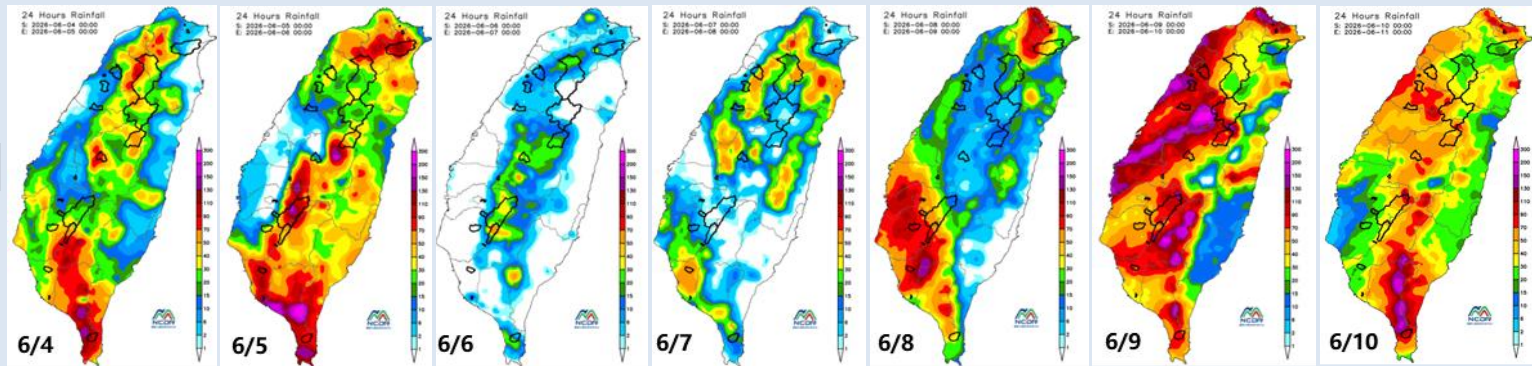
資料來源：中央氣象署

114年11月至115年5月水庫集水區累計降雨量

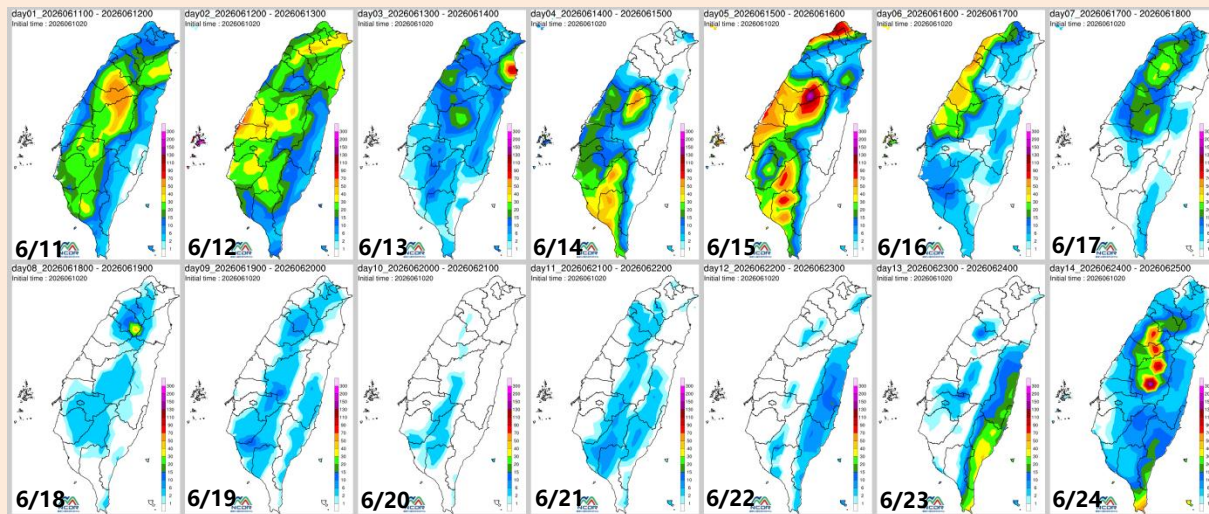
供水區	水庫	實際降雨量	歷史同期
桃園	石門	655	885(74%)
新竹	上坪堰	762	1,097(69%)
苗栗	永和山	432	1,049(41%)
臺中	鯉魚潭	762	957(80%)
	德基	593	1,129(52%)
雲林	湖山	390	683(57%)
嘉義	仁義潭	175	479(37%)
臺南	曾文	333	738(45%)
	南化	227	560(41%)
高雄	高屏堰	321	687(47%)

本波梅雨結束後，進入夏季天氣型態

6月4日至10日 實際降雨

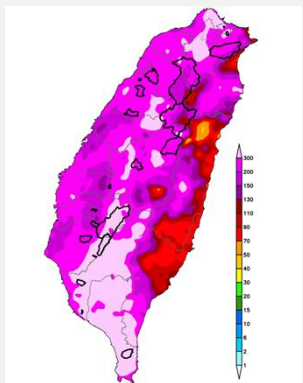


6月11日至24日 未來二週 預估降雨



水庫集水區降雨效益約3.9億噸

6/4-6/11 (7時)
累積降雨量圖



供水區/水庫名稱	累積降雨量 6/4~6/11 <small>雨量單位: 毫米</small>	水庫蓄水量(蓄水率) 6/4 <small>7時</small> <small>蓄水量單位: 萬噸</small>	水庫蓄水量(蓄水率) 6/11 <small>7時</small>	水庫蓄水差異 6/4~6/11 <small>蓄水量單位: 萬噸</small>
臺北 翡翠	168	28,648(78%)	29,576(80%)	+ 928(2%)
桃園 石門	186	12,565(61%)	15,756(77%)	+ 3,191(16%)
新竹 寶山及寶二	230	3,778(97%)	3,891(100%)	+ 113(3%)
苗栗 永和山	217	2,618(88%)	2,741(92%)	+ 123(4%)
臺中 鯉魚潭	287	6,727(58%)	7,519(65%)	+ 792(7%)
德基	180	16,285(90%)	16,879(93%)	+ 594(3%)
嘉義 蘭潭及仁義潭	169	653(19%)	1,129(33%)	+ 476(14%)
臺南 曾文及烏山頭	321	5,397(10%)	10,380(20%)	+ 4,983(10%)
南化	305	1,710(21%)	3,753(46%)	+ 2,043(25%)

全力調水、全力節水，穩定民生、產業及農業用水

自114年6月起細緻管控

節水調度效益

11 億噸 (相當於曾文+翡翠+石門)

3月12日成立旱災經濟部災害緊急應變小組
及旱災經濟部水利署災害緊急應變小組

跨部會合作齊心防旱
維持各標的穩定供水
至梅雨帶來顯著降雨

跨區調度

5.2 億噸

水庫總量管制

2.6 億噸

農業加強灌溉管理3.0億噸

自來水常態減壓0.2億噸

人工增雨25次

各層級水情會議58次

水庫珍珠串發揮功效，調度總量5.2億噸

北部區域 (調度量1座石門水庫以上)

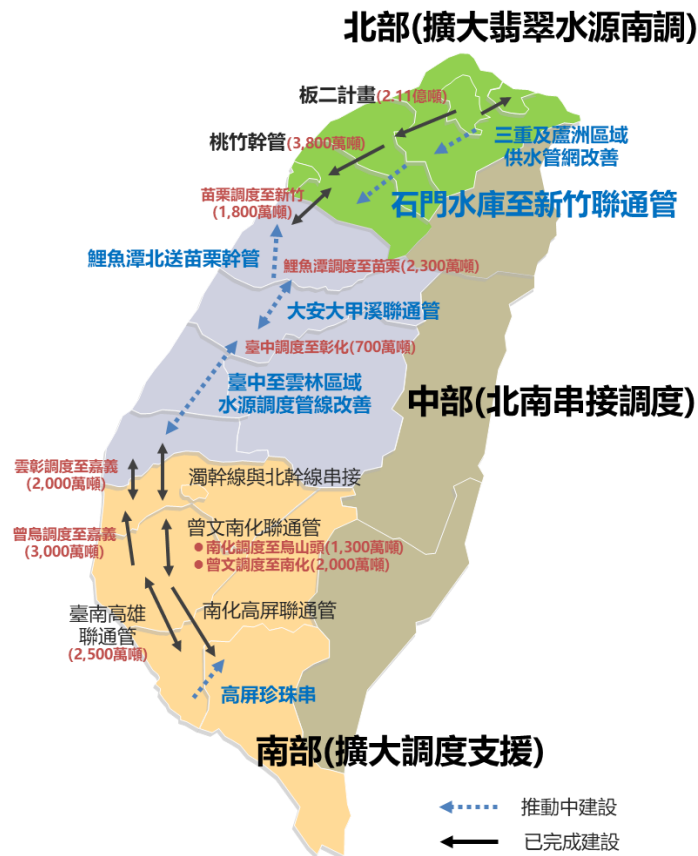
- 板二計畫：2億1,100萬噸
- 桃竹幹管：3,800萬噸
- 苗栗永和山調度至新竹：1,800萬噸

中部區域 (調度量1座湖山水庫以上)

- 鯉魚潭調度至苗栗：2,300萬噸
- 臺中系統調度至彰化：700萬噸
- 雲彰系統調度至嘉義：2,000萬噸

南部區域 (調度量1座南化水庫以上)

- 南化調度至烏山頭：1,300萬噸
- 曾文調度至南化：2,000萬噸
- 高雄清水北送至臺南：2,500萬噸
- 曾文及烏山頭調度至嘉義：3,000萬噸
(另南化高屏聯通管調度高雄、臺南清水送北高雄等計約5千萬噸以上)



以臺南為例

曾文南化聯通管及時串接水源，供水更穩定

川流水多，水庫多存水

川流水少，水庫互相支援

豐水期

枯水期



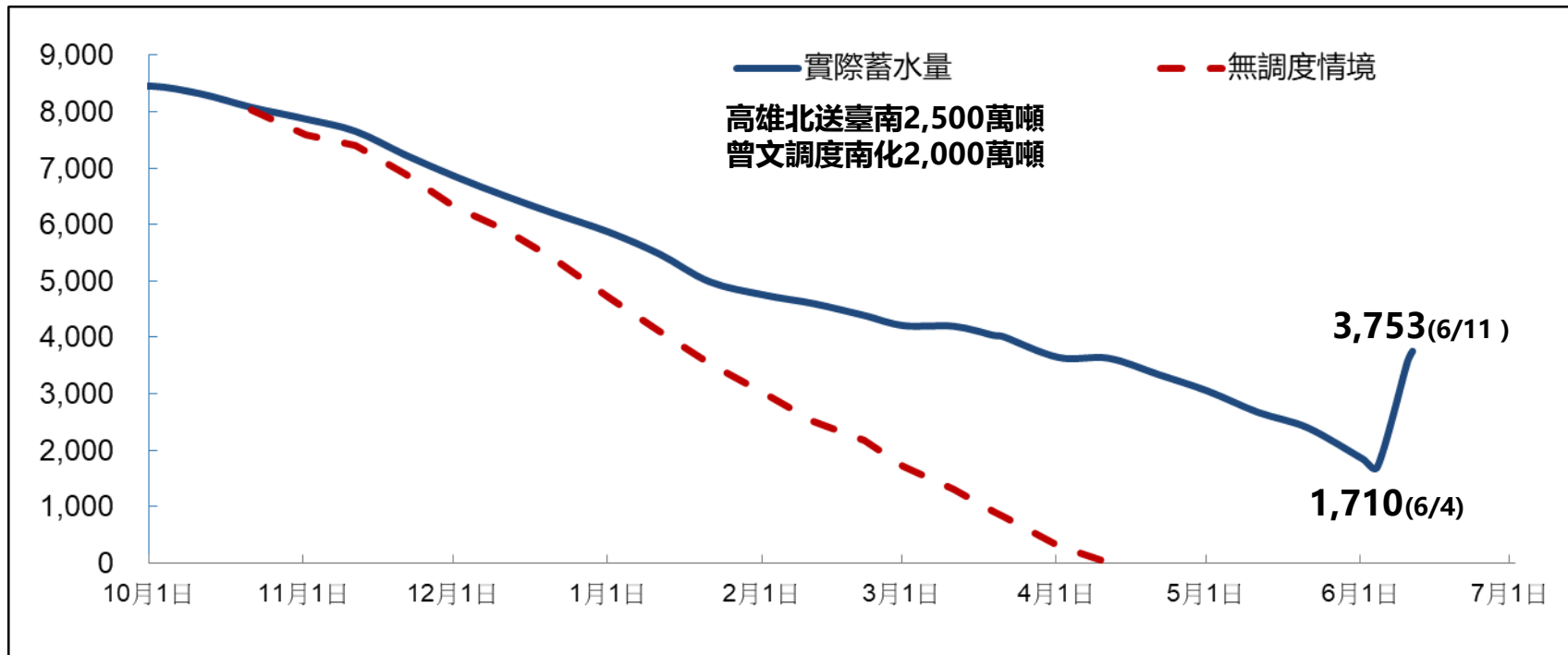
供水情勢

0608 豪雨

結語

曾文南化聯通管及時串接水源，供水更穩定

■ 若無調度水庫蓄水無法維持正常供水迄今



南部持續**加強調度**，**產業及農業**共同**節水用水**

氣象預報



6/6-6/12
雲嘉南山區

山區分區	累積降雨量
雲、嘉、南	500-800毫米

實際降雨

低於**500**毫米

水庫	累積降雨量
曾文烏山頭	321 毫米
南化	305 毫米

統計至6月11日7時止

公共用水

加強節水調度

- 加強調度高屏溪
- 產業自主節水
- 擴大使用再生水
- 滾動檢討水情燈號

農業二期作

嘉南灌區 加強供灌策略

- 加強灌溉管理
- 川流埤塘補充
- 滾動檢討供灌時間、方式

汛前落實整備，提升應變韌性

按部就班， 確認、再確認！

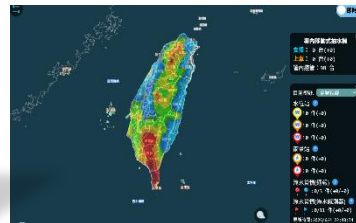
科技防災 運作正常

防汛備料 備妥充足

設施設備 詳細檢查



監測設備維護



防災應變系統



沙包、太空包58,482個



防汛塊176,402個



防水擋板25,504m



堤防檢查



抽水設備抽查



水門抽檢



滯洪池179座
(滯洪量4,006m³)

加強應變演練，強化全民防災

- ◆ 召開北、中、南、東區及全臺防汛會議，中央地方共商防汛對策(3/24~4/22)
- ◆ 1,437位防汛志工參與演練、設施巡查、災情通報，協助掌握河況(4月底前)
- ◆ 597處水患自主防災社區持續輔導維運，12縣市已辦理111場次防汛演練(4月底前)
- ◆ 400家企業與社區合作防災，擴大跨域效益，強化自主防災量能
- ◆ 水災中央/經濟部應變小組演練，考驗同仁應變能力，熟稔應變作業(4/14~15)
- ◆ 334家社福機構參加水災防災教育訓練4場次或兵棋推演2場次(4/9~27)



防汛整備會議



防汛志工演練



自主防災社區演練



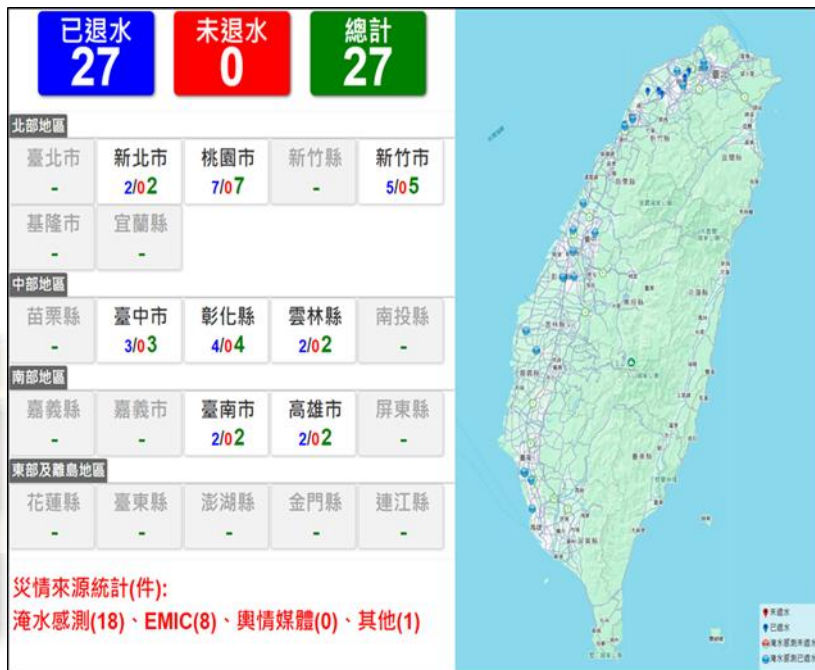
防水擋板演練



社福機構兵棋推演

因應梅雨鋒面，經濟部開設應變小組

- 經濟部6月8日14時防汛整備會議，成立經濟部應變小組與地方政府密切聯繫
- 淹水災點主要位於道路、低窪區及車行地下道，雨勢趨緩後80%於1小時內退水



結語

一、珍珠串計畫發揮成效，有效維持各標的用水需求

透過珍珠串調度及節水措施，已達成約11億噸水量效益，加上梅雨鋒面挹注，公共用水可穩定供應至9月底並保有1個月安全蓄水量；農業用水方面，高雄及嘉南地區一期作已順利完成供灌，中部以北地區亦將陸續於6月底前完成供灌作業

二、審慎因應水情變化，滾動檢討節水調度措施

面對極端氣候常態化及未來颱風降雨的不確定性風險，持續靈活運用各項水源調度措施，並與供水及用水單位密切合作，滾動檢討水情及調度策略，以確保民生、產業及農業用水

三、旱澇轉換快速，中央地方攜手防汛

面對旱澇快速轉換及極端降雨挑戰，秉持一手抗旱、一手防汛原則，落實各項整備與應變工作，強化中央與地方政府橫向聯繫及跨域合作機制，提升防災應變效能，共同守護民眾生命財產安全及穩定供水環境

