



DATE 112.12.25

## 112年11月批發、零售及餐飲業營業額統計

### 一、批發業營業額

1. 與上月比較：11月批發業營業額為1兆361億元，較上月減少1.8%，經季節調整後增加0.7%。
2. 與上年同月比較：批發業營業額年增3.4%，結束連續12個月負成長，其中機械器具批發業受惠人工智慧及雲端運算商機，帶動相關零組件需求成長，年增11.4%；藥品及化粧品批發業年增5.9%，主因國內常規藥物及疫苗出貨增加所致；汽機車批發業因新車供應提升，下游經銷商銷售活絡，拉貨力道增加，年增4.7%；建材批發業因用鋼市場備料保守，年減9.8%；化學材料批發業因終端需求仍疲，客戶拉貨動能放緩，年減4.4%。
3. 累計1至11月與上年同期比較：批發業營業額為10兆7,409億元，年減7.8%。

表1 批發業主要行業營業額變動

單位：億元；%

行業別	112年11月			112年1~11月		
	營業額	月增率	年增率	營業額	年增率	構成比
總計	10 361	-1.8	3.4	107 409	-7.8	100.0
機械器具業(註1)	4 607	-7.4	11.4	45 310	-10.2	42.2
食品、飲料及菸草業	1 082	-0.4	0.1	11 873	1.3	11.1
建材業	1 075	6.9	-9.8	11 231	-15.9	10.5
汽機車業	800	8.8	4.7	8 347	9.6	7.8
藥品及化粧品業	711	2.2	5.9	7 473	-1.5	7.0
家用器具及用品業(註2)	537	5.4	3.4	6 179	-2.9	5.8
化學材料業	441	3.6	-4.4	4 659	-19.2	4.3
布疋及服飾品業	289	-1.5	-5.8	3 180	-8.0	3.0
綜合商品業	250	-3.0	1.0	2 823	0.9	2.6
其他批發業(註3)	569	0.6	-10.9	6 334	-14.2	5.9

註：1.機械器具業：包括電腦、手持行動裝置、電子與電力設備、機械及其配備等

2.家用器具及用品業：包括電器、家具、攝影器材、黃金白銀貴金屬等

3.其他批發業：包含文教及育樂用品批發業、燃料批發業等5項小業別

### 二、零售業營業額

1. 與上月比較：11月零售業營業額為4,119億元，較上月增加3.0%，經季節調整後增加1.6%。

## 2. 與上年同月比較：

- (1) 零售業營業額年增7.3%(若不計列汽機車零售業，則年增5.4%)，其中汽機車零售業年增17.5%，主因部分進口車到港數增加、新型車款熱銷，加以業者擴大促銷力道所致；布疋及服飾品零售業年增13.2%，主因天氣降溫，加以週年慶及雙11促銷，帶動冬衣服飾及精品銷售增溫；電子購物及郵購業受惠於秋冬換季需求，加以雙11及黑色星期五檔期增添買氣，年增5.2%；藥品及化粧品零售業年增5.8%，主因觀光人潮回流，推升美粧保養品銷售成長，加以部分業者持續拓點所致；食品、飲料及菸草零售業則年減1.7%，主因疫後保健食品需求降溫，加以上年同月尚有搭配農遊券加碼促銷活動，比較基期偏高所致。
- (2) 綜合商品零售業年增7.6%，其中百貨公司受惠新商場加入營運、週年慶檔期及櫃位改裝效應挹注，加上觀光人潮回流，致營收年增8.4%；超級市場因業者擴展門市及舉辦檔期促銷活動，年增4.0%；便利商店受惠業者展店、聯名商品推陳出新及氣候轉冷帶動溫暖食飲商機，年增4.1%；量販店受惠雙11及黑色星期五優惠促銷活動挹注，年增2.7%；其他綜合商品零售業因跨境旅遊熱度持續，出入境旅客人次攀升，挹注免稅店營收成長，致年增30.0%。

3. 累計1至11月與上年同期比較：零售業營業額為4兆1,686億元，年增7.5%。

表2 零售業主要行業營業額變動

單位：億元；%

行業別	112年11月			112年1~11月		
	營業額	月增率	年增率	營業額	年增率	構成比
總計	4 119	3.0	7.3	41 686	7.5	100.0
<b>綜合商品零售業</b>	1 350	-3.7	7.6	14 008	9.9	33.6
百貨公司	457	-6.9	8.4	4 084	15.5	9.8
超級市場	207	-6.9	4.0	2 360	1.2	5.7
便利商店	342	-2.3	4.1	3 780	8.1	9.1
量販店	203	6.2	2.7	2 229	-1.7	5.3
其他	142	-4.9	30.0	1 555	39.7	3.7
<b>汽機車業</b>	702	7.7	17.5	7 193	16.4	17.3
<b>非店面零售業(註1)</b>	468	39.9	3.6	3 719	0.8	8.9
電子購物及郵購業	385	52.5	5.2	2 875	2.5	6.9
<b>布疋及服飾品業</b>	360	12.7	13.2	3 479	12.6	8.3
<b>食品、飲料及菸草業</b>	247	-4.4	-1.7	2 776	2.3	6.7
<b>資通訊及家電設備業</b>	232	-5.0	3.5	2 384	-5.1	5.7
<b>燃料零售業</b>	224	-3.9	0.4	2 516	0.8	6.0
<b>藥品及化粧品業</b>	197	-6.0	5.8	2 045	5.1	4.9
<b>家用器具及用品業</b>	184	-4.4	2.4	1 871	5.5	4.5
<b>其他零售業(註2)</b>	153	0.5	1.1	1 695	2.9	4.1

註：1.非店面零售業係指行業標準分類「487其他非店面零售業」

2.其他零售業包含文教樂用品、建材及其他專賣零售業等3項小業別

### 三、餐飲業營業額

1. 與上月比較：11月餐飲業營業額813億元，較上月減少4.9%，經季節調整後減少1.5%。
2. 與上年同月比較：餐飲業營業額年增8.0%，其中餐館因業者拓展門市、百貨公司週年慶集客效應及雙11優惠活動，加上疫後商務應酬、聚餐消費人潮回籠，年增7.2%；飲料店因推出秋冬限定新品及雙11優惠促銷吸客，加上營業據點增加，以及氣候轉冷帶動熱飲需求提升，年增5.9%；外燴及團膳承包業因航班載客數成長，空廚餐點需求擴增，年增29.1%。
3. 累計1至11月與上年同期比較：餐飲業營業額為9,336億元，年增20.0%。

表3 餐飲業營業額變動

單位：億元；%

行業別	112年11月			112年1~11月		
	營業額	月增率	年增率	營業額	年增率	構成比
總計	813	-4.9	8.0	9 336	20.0	100.0
餐館	669	-6.3	7.2	7 831	20.4	83.9
飲料店	99	1.3	5.9	1 086	9.4	11.6
外燴及團膳承包業	45	3.5	29.1	418	49.1	4.5

### 四、綜合分析及動向指數

1. 批發業：11月批發業營業額為1兆361億元，年增3.4%，結束連續12個月負成長，其中受惠人工智慧應用需求持續擴增、國內常規藥品及疫苗採購增加，以及新車供應提升，下游車商拉貨力道增加，致機械器具批發業年增11.4%、藥品及化粧品批發業年增5.9%、汽機車批發業年增4.7%；建材批發業及化學材料批發業則因全球終端需求仍疲，客戶端備貨保守，致分別年減9.8%及4.4%。綜計1至11月營業額為10兆7,409億元，年減7.8%。
2. 零售業：11月零售業營業額為4,119億元，創歷年單月新高，年增7.3%，其中汽機車零售業因進口車到港交車數提升，加以新式車款熱銷，年增17.5%；另受惠百貨週年慶、雙11及黑色星期五檔期、冬季保暖等商機帶動下，推升布疋及服飾品零售業、百貨公司、其他綜合商品零售業、電子購物及郵購業分別年增13.2%、8.4%、30.0%及5.2%，其中電子購物及郵購業在業者積極促銷下，營收創歷年單月新高。綜計1至11月營業額為4兆1,686億元，創歷年同期新高，年增7.5%。
3. 餐飲業：11月餐飲業營業額813億元，年增8.0%，其中餐館及飲料店因商務及觀光人潮回籠，加上展店效應、天冷暖食需求增加，以及配合百貨週年慶及雙11之促銷優惠，帶動營收分別年增7.2%及5.9%；外燴及團膳承包業因航空旅運需求強勁，推升空廚營收成長，年增29.1%。綜計1至11月營業額為9,336億元，創歷年同期新高，年增20.0%。
4. 展望12月份：批發業受惠 AI 商機延續，加以新年、農曆年等節慶備貨需求陸續釋出，營業額可望較上月增加，惟全球終端需求仍疲，客戶下

單相對保守，加以明年農曆春節落在2月(今年於1月下旬)，備貨動能相對較晚，預期營業額將與上年同月持平；零售及餐飲業因逢耶誕節、跨年之送禮及聚餐消費旺季，以及車商衝刺年底業績，加以尾牙商機挹注，預期營業額可望續呈增勢。

5. **動向指數**：據受查廠商對112年12月營運看法，按家數計算之動向指數批發業為50.2、零售業為52.1、餐飲業為62.1；按營業額計算之動向指數批發業為50.2、零售業為50.8、餐飲業為75.4，顯示12月份批發、零售及餐飲業營業額將較上月增加。

表4 批發、零售及餐飲業營業額動向指數

— 受查廠商對112年12月營運與上月比較之看法 —

行業別	按家數計算			按營業額計算				
	增加	持平	減少	增加	持平	減少		
批發業	50.2	12.2	76.0	11.8	50.2	9.9	80.5	9.6
零售業	52.1	15.2	73.8	11.0	50.8	17.9	65.8	16.3
餐飲業	62.1	28.6	66.9	4.5	75.4	56.4	38.1	5.6

說明：按家數(營業額)計之動向指數=預期增加家數(營業額)之比率+0.5\*預期持平家數(營業額)之比率。  
動向指數介於0與100之間，<50代表預期下滑，50代表中性持平，>50代表預期成長。

## 五、發布概況

1. 本新聞稿透過網際網路系統同步發送。
2. 112年12月份資料訂於113年1月23日下午4:00公布。

發言人：經濟部統計處 黃副處長偉傑  
聯絡電話：(02)23212200#8500  
電子郵件信箱：wjhuang2@moea.gov.tw

業務聯絡人：經濟部統計處 吳科長敏君  
聯絡電話：(02)23212200#8513  
電子郵件信箱：mjwu2@moea.gov.tw

圖 1 批發業營業額及年增率

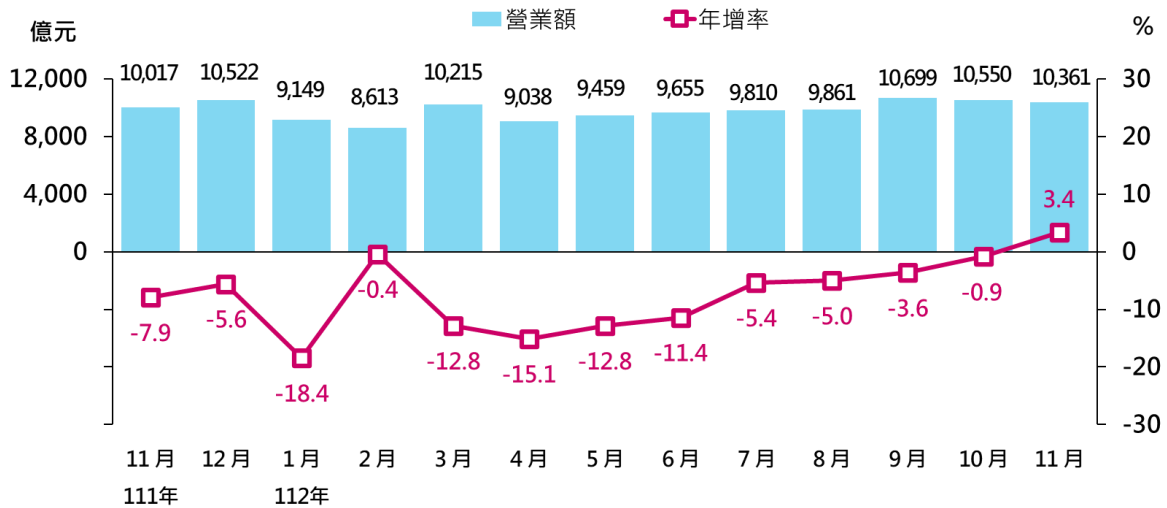


圖 2 零售業營業額及年增率

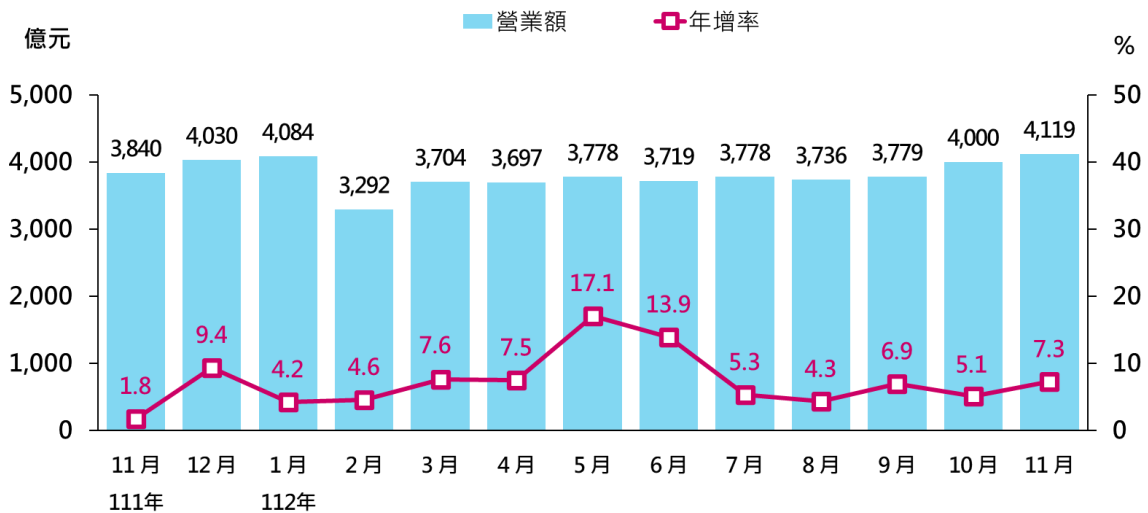


圖 3 餐飲業營業額及年增率

