

批發、零售及餐飲業營業額調查之查編方法說明

一、查編目的

為了解批發、零售及餐飲業之營運變動，按月蒐集營業額資料，編製營業額指數，提供政府釐訂經濟決策及施政之參據，並作為業者訂定經營方針、擴展業務之參考。

二、調查對象

(一)調查週期：本調查按月定期辦理。

(二)調查範圍：凡在全國從事批發業、零售業及餐飲業之公民營企業均屬調查範圍。

(三)調查對象：凡在全國從事上列調查範圍之公司行號，且設有固定營業場所之企業單位均為調查對象。

三、調查項目

商品營業額

四、調查表式

根據上項調查項目設計各業別動態調查表。

五、抽樣方法及樣本家數

(一)抽樣母體：以最新之工商普查綜合資料檔為主，編訂母體檔。

(二)抽樣方法：按「中華民國行業標準分類」將批發業按小類別，零售業中除綜合商品零售業按細類別，以及487其他無店面零售業增列4871電子購物及郵購業細類別外，餘按小類別；餐飲業按細類別5611餐館、5620外燴及團膳承包業及5631飲料店，以普查全年營業收入為基準，各業採用「分業截斷抽樣法」。

(三)樣本家數：共抽取樣本約4,400家。

六、調查資料時間

凡靜態資料以各該月底情況為準，動態資料則以各該月營運合計數為準。

七、調查週期與調查方式

每月調查一次，本調查以通信調查法為主，兼採傳真、網路調查法為輔。

八、資料處理

每月回收之調查表，先以人工逐項審核，再以電腦建檔、檢誤，俟資料無誤後，始進行編算各類資料處理。

九、推計方法

採基準環比連鎖法推估。即以前後2個月相同樣本營業額之變動比率，乘以上月母體營業額估計值，即得當月之母體估計值。其公式如下：

$${}_tY_{ij} = {}_{t-1}Y_{ij} \times \frac{{}_tS_{ij}}{{}_{t-1}S_{ij}}$$

$${}_tY_i = \sum_j {}_tY_{ij}$$

${}_tY_i$:第i中業第t月營業額推估值

${}_tY_{ij}$:第i中業第j小業第t月營業額推估值

${}_{t-1}Y_{ij}$:第i中業第j小業第t-1月營業額推估值

${}_tS_{ij}$:第i中業j小業第t月相同樣本營業額

${}_{t-1}S_{ij}$:第i中業j小業第t-1月相同樣本營業額

十、指數編製

(一)指數基期：以110年各月平均為基期，編成各業之營業額指數。

(二)各業指數

$$\frac{\text{月營業額}}{\text{110年基期年平均月營業額}} \times 100 = \text{原指數}$$

$$\frac{\text{原指數}}{\text{各業物價指數}} \times 100 = \text{營業額指數}$$

為消除物價變動因素，批發業以內銷品物價指數及出口物價指數，零售業以商品類消費者物價指數，餐飲業以外食費消費者物價指數加以平減。

十一、調查結果報告

按月發布資料及編製批發、零售及餐飲業動態統計月報電子書。



DATE 114.11.25

114年10月批發、零售及餐飲業營業額統計

一、批發業營業額

1. 與上月比較：10月批發業營業額為1兆2,448億元，較上月減少2.4%，經季節調整後增加0.1%。
2. 與上年同月比較：批發業營業額年增10.5%，其中機械器具批發業受惠新興科技應用續呈活絡，推升 AI 伺服器及相關電子零組件、半導體設備出貨動能，加以記憶體價格上揚，年增25.2%；藥品及化粧品批發業因新藥上市、國內常規疫苗及藥品出貨增加，年增7.3%；食品、飲料及菸草批發業因節慶聚餐帶動餐廳食材備貨需求，推升冷凍肉品及飲料等銷量，惟水產品外銷減少，抵銷部分增幅，年增1.8%；建材批發業則因用鋼產業備料保守觀望，加以鋼價仍低於上年同月，年減16.5%；化學材料批發業因市場買氣疲弱，加以石化原料價格下跌，年減7.1%。
3. 累計1至10月與上年同期比較：批發業營業額為11兆5,641億元，年增8.0%。

表1 批發業主要行業營業額變動

單位：億元；%

行業別	114年10月			114年1~10月		
	營業額	月增率	年增率	營業額	年增率	構成比
總計	12 448	-2.4	10.5	115 641	8.0	100.0
機械器具業(註1)	6 680	-4.6	25.2	58 165	22.2	50.3
食品、飲料及菸草業	1 327	-1.7	1.8	12 643	-0.4	10.9
汽機車業	787	4.0	-1.4	7 661	-10.7	6.6
建材業	762	-4.2	-16.5	8 331	-7.3	7.2
藥品及化粧品業	643	-2.5	7.3	5 908	4.1	5.1
家用器具及用品業(註2)	542	4.8	-3.5	5 773	-2.1	5.0
化學材料業	464	-1.5	-7.1	4 751	-3.6	4.1
布疋及服飾品業	344	12.1	-0.1	3 335	-1.6	2.9
綜合商品業	248	-0.8	-1.4	2 499	-2.9	2.2
其他批發業(註3)	652	-0.03	-0.3	6 577	-2.2	5.7

註：1.機械器具業：包括電腦、手持行動裝置、電子與電力設備、機械及其配備等

2.家用器具及用品業：包括電器、家具、攝影器材、黃金白銀貴金屬等

3.其他批發業：包含文教及育樂用品批發業、燃料批發業等5項小業別

二、零售業營業額

1. 與上月比較：10月零售業營業額為4,186億元，較上月增加5.6%，經季節調整後減少0.4%。
2. 與上年同月比較：

- (1) 零售業營業額年增1.9%(若不計列汽機車零售業，則年增3.2%)，其中食品、飲料及菸草零售業因中秋節落點差異(今年10/6，上年9/17)，節慶贈禮及出遊伴手禮採買商機挹注，年增9.4%；資通訊及家電設備零售業受惠消費性電子新品熱銷，加以營運據點擴增及促銷活動奏效，年增5.6%；電子購物及郵購業因電商持續強化線上銷售品牌多樣性，優化配送效率與提供優惠價格，吸引會員網路下單，年增3.7%；汽機車零售業則因部分進口車買氣仍顯觀望，惟新購汽機車貨物稅減徵及新車上市促銷激勵國產車銷售動能，抵銷部分減幅，年減5.1%；家用器具及用品零售業仍受消費者信心偏趨保守影響，高價家具家飾及珠寶銷售下滑，年減6.3%。
- (2) 綜合商品零售業年增2.9%，其中百貨公司因新商場陸續加入營運，週年慶檔期擴大促銷及連假期間來客數增加，年增4.0%；便利商店因業者掌握節慶消費需求，結合會員生態圈推出多元新品及優惠活動，拉抬鮮食飲品銷售動能，年增4.7%；量販店因中秋贈禮及烤肉商機挹注，年增2.3%；超級市場亦受益中秋節慶採買商機，惟因上年同月受颱風影響，民眾採購防颱物資，在比較基期偏高下，年減1.6%。
3. 累計1至10月與上年同期比較：零售業營業額為3兆9,603億元，年減0.5%。

表2 零售業主要行業營業額變動

單位：億元；%

行業別	114 年 10 月			114 年 1~10 月		
	營業額	月增率	年增率	營業額	年增率	構成比
總計	4 186	5.6	1.9	39 603	-0.5	100.0
綜合商品零售業	1 457	10.3	2.9	13 063	2.9	33.0
百貨公司	483	34.3	4.0	3 657	1.2	9.2
超級市場	236	-2.3	-1.6	2 258	4.4	5.7
便利商店	384	4.5	4.7	3 673	4.1	9.3
量販店	210	-1.2	2.3	2 109	2.8	5.3
其他	142	2.8	3.6	1 367	1.8	3.5
汽機車業	643	-1.0	-5.1	6 895	-9.3	17.4
非店面零售業（註1）	466	-1.4	3.1	4 611	1.9	11.6
電子購物及郵購業	387	0.9	3.7	3 835	3.9	9.7
布疋及服飾品業	288	12.1	2.1	2 761	-2.8	7.0
資通訊及家電設備業	278	11.5	5.6	2 332	0.4	5.9
食品、飲料及菸草業	265	-4.9	9.4	2 559	6.7	6.5
燃料零售業	214	3.4	0.9	2 119	-5.0	5.3
家用器具及用品業	206	16.4	-6.3	1 866	-2.2	4.7
藥品及化粧品業	197	0.9	2.0	1 772	1.9	4.5
其他零售業（註2）	173	10.9	12.9	1 625	5.5	4.1

註：1.非店面零售業係指行業統計分類「487其他非店面零售業」

2.其他零售業包含文教育樂用品、建材及其他專賣零售業等3項小業別

三、餐飲業營業額

1. 與上月比較：10月餐飲業營業額895億元，較上月增加7.9%，經季節調整後增加3.5%。
2. 與上年同月比較：餐飲業營業額年增9.2%，其中餐館因節慶假期聚餐需求增溫，加以業者推出應景餐點及期間限定優惠吸客，年增8.2%；飲料店因連假外食客群增加，加以今年入秋後氣溫仍高，冷飲銷售續旺，年增14.7%；外燴及團膳承包業受惠連續假期出國潮湧現，挹注航餐銷售量能，加以機關團膳訂單增加與餐食價格調漲，年增10.0%。
3. 累計1至10月與上年同期比較：餐飲業營業額為8,836億元，年增3.3%。

表3 餐飲業營業額變動

單位：億元；%

行業別	114年10月			114年1~10月		
	營業額	月增率	年增率	營業額	年增率	構成比
總計	895	7.9	9.2	8 836	3.3	100.0
餐館	707	9.1	8.2	7 072	2.1	80.0
飲料店	123	0.05	14.7	1 182	7.2	13.4
外燴及團膳承包業	65	10.5	10.0	582	9.6	6.6

四、綜合分析及動向指數

1. 批發業：10月批發業營業額為1兆2,448億元，年增10.5%，主因人工智慧應用及雲端資料服務快速擴展，以及新藥上市與國內常規藥品疫苗備貨量提升，加以節慶聚餐需求帶動下游食品通路及餐飲業者鋪貨增加，致機械器具批發業年增25.2%、藥品及化粧品批發業年增7.3%、食品、飲料及菸草批發業年增1.8%；惟建材批發業、化學材料批發業因下游產業備料保守，原物料價格續居低檔，致分別年減16.5%及7.1%。綜計1至10月營業額為11兆5,641億元，年增8.0%。
2. 零售業：10月零售業營業額為4,186億元，年增1.9%，主因受惠中秋、雙十、光復節三大節慶連假出遊及採買商機挹注，加以業者於週年慶檔期積極加碼促銷，並持續拓展營運規模及強化銷售商品多樣性，致食品、飲料及菸草零售業年增9.4%、百貨公司年增4.0%、便利商店年增4.7%、資通訊及家電設備零售業年增5.6%、電子購物及郵購業年增3.7%；惟景氣不確定性仍抑制國人對於汽車、家居用品及珠寶等高價耐久財消費意願，致汽機車零售業年減5.1%、家用器具及用品零售業年減6.3%。綜計1至10月營業額為3兆9,603億元，年減0.5%。
3. 餐飲業：10月餐飲業營業額895億元，年增9.2%，其中餐館及飲料店因節慶假期外食聚餐需求攀升，加以氣溫高於上年同月帶動冷飲業績，分別年增8.2%及14.7%；外燴及團膳承包業受惠連假出國潮湧現及企業配膳訂單增加，年增10.0%。綜計1至10月營業額為8,836億元，年增3.3%。
4. 展望11月份：批發業因手機新品備貨力道趨緩，營業額恐將較上月減

少，惟人工智慧及高效能運算等新興科技應用需求維持強勁，可望挹注相關供應鏈出貨量能，加以進入耶誕節及元旦零售通路鋪貨旺季，營業額年增率可望續呈增勢；零售業及餐飲業因雙11購物節登場，氣候轉涼帶動禦寒商品及熱食餐飲銷售，加以政府普發現金政策上路，民間業者響應加碼促銷，可望提振國人消費動能，惟在比較基數偏高下，可能抑制營業額成長幅度。

5. **動向指數：**據受查廠商對114年11月營運看法，按家數計算之動向指數批發業為48.0、零售業為51.5、餐飲業為45.8；按營業額計算之動向指數批發業為48.1、零售業為50.6、餐飲業為49.3，顯示11月份批發業及餐飲業營業額將較上月減少，零售業則將較上月增加。

表4 批發、零售及餐飲業營業額動向指數

— 受查廠商對114年11月營運與上月比較之看法 —

行業別	按家數計算				按營業額計算			
	增加	持平	減少		增加	持平	減少	
批發業	48.0	11.0	74.0	15.0	48.1	6.6	83.0	10.4
零售業	51.5	17.8	67.4	14.8	50.6	22.5	56.3	21.3
餐飲業	45.8	10.4	70.7	18.9	49.3	15.7	67.2	17.1

說明：按家數(營業額)計之動向指數=預期增加家數(營業額)之比率+0.5*預期持平家數(營業額)之比率。
動向指數介於0與100之間，<50代表預期下滑，50代表中性持平，>50代表預期成長。

五、發布概況

1. 本新聞稿透過網際網路系統同步發送。
2. 114年11月份資料訂於114年12月24日下午4:00公布。

發言人：經濟部統計處 陳副處長玉芳

聯絡電話：(02)23212200#8500

電子郵件信箱：yufang@moea.gov.tw

業務聯絡人：經濟部統計處 邱科長熾燁

聯絡電話：(02)23212200#8513

電子郵件信箱：yychiou@moea.gov.tw

圖 1 批發業營業額及年增率

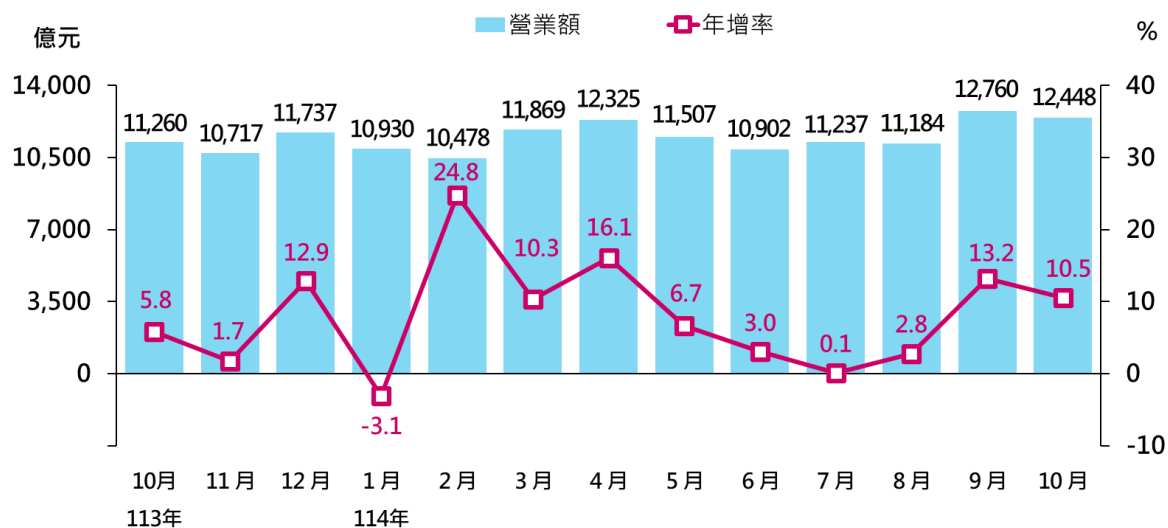


圖 2 零售業營業額及年增率

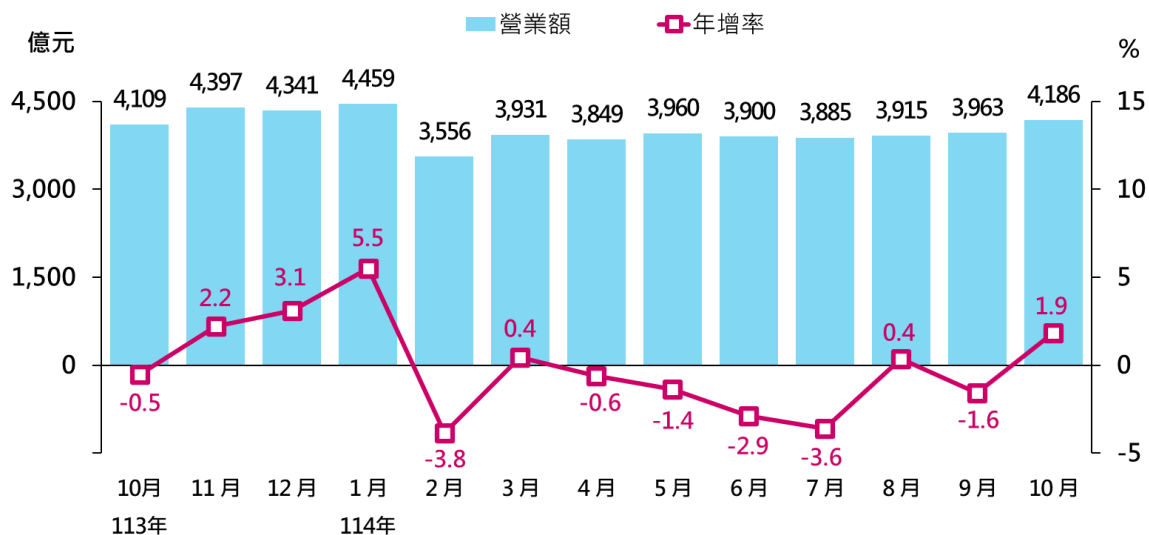


圖 3 餐飲業營業額及年增率

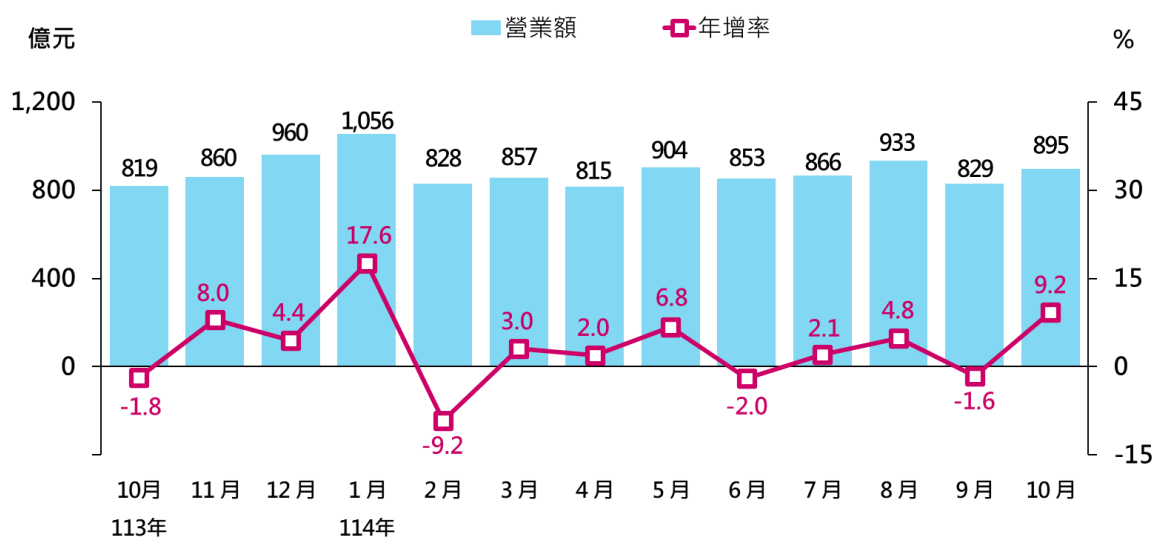


表1 批發業營業額 (1/3)

單位：億元；%

	批發業 合計		機械器具批發業		家用器具及 用品批發業		食品、飲料及 菸草製品批發業	
	(45~46)	年增率	(464)	年增率	(456)	年增率	(454)	年增率
103年	99,530	2.2	38,736	2.0	6,391	1.3	10,663	0.8
104年	95,549	-4.0	36,373	-6.1	6,244	-2.3	10,650	-0.1
105年	94,046	-1.6	34,806	-4.3	5,909	-5.4	11,093	4.2
106年	100,054	6.4	37,747	8.5	5,726	-3.1	11,652	5.0
107年	104,783	4.7	40,367	6.9	5,888	2.8	12,086	3.7
108年	102,501	-2.2	39,306	-2.6	5,879	-0.2	12,480	3.3
109年	105,069	2.5	42,103	7.1	6,361	8.2	12,471	-0.1
110年	121,277	15.4	50,517	20.0	6,877	8.1	13,294	6.6
111年	127,854	5.4	53,144	5.2	7,213	4.9	14,601	9.8
112年	119,060	-6.9	48,574	-8.6	6,848	-5.1	14,902	2.1
113年	129,507	8.8	57,800	19.0	7,062	3.1	15,287	2.6
5 月	10,787	12.9	4,583	29.9	657	-3.8	1,267	3.3
6 月	10,582	8.5	4,664	19.9	591	0.7	1,257	0.6
7 月	11,225	12.9	5,054	25.6	604	10.6	1,348	5.4
8 月	10,880	9.1	4,781	19.6	557	14.5	1,380	0.8
9 月	11,271	4.5	5,411	7.5	527	12.9	1,323	-0.1
10 月	11,260	5.8	5,336	9.9	561	8.2	1,304	4.7
11 月	10,717	1.7	4,730	4.9	573	3.7	1,266	2.1
12 月	11,737	12.9	5,456	25.1	591	7.1	1,332	3.3
114年 1~10月	115,641	8.0	58,165	22.2	5,773	-2.1	12,643	-0.4
1 月	10,930	-3.1	5,016	3.9	524	-8.7	1,335	-1.9
2 月	10,478	24.8	5,184	44.4	519	1.8	1,098	0.8
3 月	11,869	10.3	5,841	24.4	643	0.8	1,198	-0.6
4 月	12,325	16.1	6,366	36.3	689	1.4	1,192	3.2
5 月	11,507	6.7	5,650	23.3	679	3.3	1,237	-2.4
6 月	10,902	3.0	5,258	12.7	589	-0.4	1,255	-0.2
7 月	11,237	0.1	5,550	9.8	562	-6.9	1,310	-2.8
8 月	11,184	2.8	5,619	17.5	509	-8.5	1,341	-2.8
9 月 r	12,760	13.2	7,002	29.4	517	-1.8	1,350	2.1
10 月 p	12,448	10.5	6,680	25.2	542	-3.5	1,327	1.8
	金額	%	金額	%	金額	%	金額	%
較上月增減	-312	-2.4	-322	-4.6	25	4.8	-23	-1.7
較上年同月增減	1,188	10.5	1,344	25.2	-20	-3.5	23	1.8
累計較上年同期增減	8,588	8.0	10,550	22.2	-126	-2.1	-47	-0.4
本年累計結構比	-	100.0	-	50.3	-	5.0	-	10.9

說明：1. 各行業類別括弧內數字為行業統計分類代碼(第11次修訂)

2. 其他批發業包含商品批發經紀業、農產原料及活動物批發業、燃料及相關產品批發業、其他專賣批發業

表1 批發業營業額 (2/3)

單位：億元；%

	建材批發業		布疋及服飾品批發業		綜合商品批發業		汽機車及其零配件、用品批發業	
	(461)	年增率	(455)	年增率	(452)	年增率	(465)	年增率
103年	10,940	5.6	4,650	-3.2	3,075	-8.3	7,258	8.2
104年	10,269	-6.1	4,621	-0.6	2,713	-11.8	7,300	0.6
105年	10,093	-1.7	4,336	-6.2	2,465	-9.1	7,826	7.2
106年	10,807	7.1	4,333	-0.1	2,593	5.2	8,269	5.7
107年	11,053	2.3	4,299	-0.8	2,774	7.0	8,245	-0.3
108年	10,139	-8.3	4,109	-4.4	2,679	-3.4	8,615	4.5
109年	9,692	-4.4	3,581	-12.9	2,706	1.0	9,383	8.9
110年	12,506	29.0	3,772	5.3	2,982	10.2	9,459	0.8
111年	12,879	3.0	4,188	11.0	3,031	1.6	9,549	0.9
112年	10,912	-15.3	3,842	-8.3	3,002	-0.9	10,511	10.1
113年	10,903	-0.1	4,067	5.8	3,090	2.9	10,296	-2.0
5 月	931	-1.1	334	17.9	258	-0.5	961	3.2
6 月	908	0.2	305	3.7	265	8.1	862	-6.0
7 月	872	-0.3	363	11.3	267	2.7	952	0.5
8 月	941	2.2	357	13.3	270	2.0	785	-7.7
9 月	885	3.3	304	-5.6	250	-2.2	827	0.3
10 月	913	2.6	345	6.9	252	0.5	798	-5.6
11 月	931	-3.5	329	3.0	246	-0.2	863	-7.4
12 月	988	2.4	350	1.3	272	9.3	858	-5.5
114年 1~10月	8,331	-7.3	3,335	-1.6	2,499	-2.9	7,661	-10.7
1 月	806	-15.6	410	-5.7	256	-9.5	818	-17.5
2 月	824	12.5	319	11.0	231	4.8	692	14.7
3 月	932	0.5	335	4.7	245	-2.5	847	-10.4
4 月	914	-0.6	363	8.0	249	-2.9	769	-9.7
5 月	853	-8.4	332	-0.6	254	-1.7	822	-14.5
6 月	859	-5.4	301	-1.4	245	-7.7	701	-18.7
7 月	788	-9.6	322	-11.4	269	0.7	786	-17.4
8 月	798	-15.2	301	-15.7	252	-6.6	683	-12.9
9 月 r	795	-10.1	307	0.9	250	0.2	757	-8.5
10 月 p	762	-16.5	344	-0.1	248	-1.4	787	-1.4
	金額	%	金額	%	金額	%	金額	%
較上月增減	-33	-4.2	37	12.1	-2	-0.8	30	4.0
較上年同月增減	-151	-16.5	-1	-0.1	-4	-1.4	-11	-1.4
累計較上年同期增減	-653	-7.3	-53	-1.6	-74	-2.9	-914	-10.7
本年累計結構比	-	7.2	-	2.9	-	2.2	-	6.6

說明：1. 各行業類別括弧內數字為行業統計分類代碼(第11次修訂)

2. 其他批發業包含商品批發經紀業、農產原料及活動物批發業、燃料及相關產品批發業、其他專賣批發業

表1 批發業營業額 (3/3)

單位：億元；%

	化學原材料及其製品批發業		藥品、醫療用品及化粧品批發業		文教育樂用品批發業		其他批發業	
	(462)	年增率	(457)	年增率	(458)	年增率		年增率
103年	5,394	8.0	4,692	4.3	2,070	-3.8	5,661	1.1
104年	5,166	-4.2	4,942	5.3	1,995	-3.6	5,277	-6.8
105年	5,118	-0.9	5,241	6.1	1,932	-3.2	5,227	-1.0
106年	5,476	7.0	5,603	6.9	1,848	-4.3	6,000	14.8
107年	5,826	6.4	5,754	2.7	1,801	-2.6	6,691	11.5
108年	5,359	-8.0	5,934	3.1	1,817	0.9	6,185	-7.6
109年	5,206	-2.8	6,104	2.9	1,866	2.7	5,597	-9.5
110年	6,559	26.0	6,235	2.2	2,154	15.5	6,922	23.7
111年	6,387	-2.6	7,096	13.8	2,410	11.9	7,355	6.3
112年	5,433	-14.9	6,832	-3.7	1,941	-19.5	6,263	-14.9
113年	5,933	9.2	6,895	0.9	1,877	-3.3	6,296	0.5
5 月	508	10.4	581	2.7	160	-0.7	545	6.3
6 月	492	11.7	562	-0.4	167	0.9	508	3.4
7 月	522	12.3	541	-0.4	161	-3.4	542	5.8
8 月	539	13.0	593	0.6	150	-9.4	527	-2.2
9 月	470	6.5	612	8.2	141	-5.2	522	-5.0
10 月	499	9.7	599	5.6	145	3.7	509	-7.6
11 月	481	2.4	574	-4.7	154	7.5	570	2.9
12 月	523	15.5	644	13.5	174	9.4	550	0.2
114年 1~10月	4,751	-3.6	5,908	4.1	1,516	-2.1	5,061	-2.2
1 月	444	-11.8	635	0.3	172	-0.2	514	-5.3
2 月	451	14.9	497	20.1	137	13.3	527	20.8
3 月	505	0.8	620	8.0	152	-12.2	551	4.0
4 月	501	-0.3	582	2.5	164	3.4	536	4.3
5 月	477	-6.2	564	-2.9	154	-4.2	486	-10.7
6 月	482	-2.0	585	4.1	153	-8.3	476	-6.4
7 月	475	-9.1	553	2.3	158	-1.7	464	-14.5
8 月	482	-10.7	569	-4.0	148	-1.2	481	-8.7
9 月 r	471	0.2	659	7.6	140	-0.7	513	-1.8
10 月 p	464	-7.1	643	7.3	139	-4.5	514	0.9
	金額	%	金額	%	金額	%	金額	%
較上月增減	-7	-1.5	-16	-2.5	-1	-0.6	1	0.1
較上年同月增減	-35	-7.1	44	7.3	-7	-4.5	5	0.9
累計較上年同期增減	-179	-3.6	231	4.1	-33	-2.1	-115	-2.2
本年累計結構比	-	4.1	-	5.1	-	1.3	-	4.4

說明：1. 各行業類別括弧內數字為行業統計分類代碼(第11次修訂)

2. 其他批發業包含商品批發經紀業、農產原料及活動物批發業、燃料及相關產品批發業、其他專賣批發業

表2 零售業營業額 (1/3)

單位：億元；%

	零售業				綜合商品零售業 (詳表3)		汽機車及其 零配件、 用品零售業	
	合計		不含汽機車		(471)	年增率	(484)	年增率
	(47~48)	年增率		年增率				
103年	36,202	2.9	30,466	2.0	10,774	4.8	5,736	7.9
104年	35,845	-1.0	30,044	-1.4	11,168	3.7	5,801	1.1
105年	36,209	1.0	30,096	0.2	11,647	4.3	6,113	5.4
106年	36,834	1.7	30,475	1.3	11,770	1.1	6,360	4.0
107年	37,950	3.0	31,621	3.8	12,174	3.4	6,329	-0.5
108年	39,266	3.5	32,486	2.7	12,632	3.8	6,781	7.1
109年	39,527	0.7	32,435	-0.2	12,684	0.4	7,092	4.6
110年	41,144	4.1	33,976	4.8	12,692	0.1	7,168	1.1
111年	44,539	8.3	36,973	8.8	13,754	8.4	7,566	5.5
112年	47,298	6.2	38,413	3.9	14,768	7.4	8,885	17.4
113年	48,543	2.6	39,430	2.6	15,434	4.5	9,113	2.6
5 月	4,015	2.6	3,162	1.5	1,228	3.1	852	6.7
6 月	4,015	3.9	3,149	3.7	1,218	6.0	866	4.4
7 月	4,030	3.1	3,150	0.4	1,271	2.3	879	14.1
8 月	3,901	1.1	3,267	2.4	1,323	4.2	635	-5.0
9 月	4,026	3.4	3,262	2.0	1,298	5.6	764	9.7
10 月	4,109	-0.5	3,432	1.1	1,415	4.4	677	-7.9
11 月	4,397	2.2	3,641	3.6	1,383	6.1	756	-4.1
12 月	4,341	3.1	3,584	4.2	1,354	5.4	757	-1.8
114年 1~10月	39,603	-0.5	32,708	1.6	13,063	2.9	6,895	-9.3
1 月	4,459	5.5	3,681	9.3	1,495	16.3	777	-9.2
2 月	3,556	-3.8	2,940	-7.8	1,122	-11.0	617	20.6
3 月	3,931	0.4	3,148	1.7	1,220	4.2	783	-4.4
4 月	3,849	-0.6	3,147	0.5	1,256	2.5	702	-5.2
5 月	3,960	-1.4	3,260	3.1	1,308	6.5	699	-18.0
6 月	3,900	-2.9	3,184	1.1	1,241	1.9	716	-17.3
7 月	3,885	-3.6	3,183	1.0	1,282	0.8	702	-20.2
8 月	3,915	0.4	3,309	1.3	1,362	2.9	606	-4.5
9 月 r	3,963	-1.6	3,314	1.6	1,321	1.8	649	-15.0
10 月 p	4,186	1.9	3,543	3.2	1,457	2.9	643	-5.1
	金額	%	金額	%	金額	%	金額	%
較上月增減	223	5.6	230	6.9	136	10.3	-6	-1.0
較上年同月增減	76	1.9	111	3.2	42	2.9	-35	-5.1
累計較上年同期增減	-203	-0.5	503	1.6	366	2.9	-706	-9.3
本年累計結構比	-	100.0	-	82.6	-	33.0	-	17.4

說明：1. 各行業類別括弧內數字為行業統計分類代碼(第11次修訂)

2. 其他零售業包含文教育樂用品零售業、建材零售業、其他專賣零售業

表2 零售業營業額 (2/3)

單位：億元；%

	食品、飲料及菸草製品零售業		資通訊及家電設備零售業		家用器具及用品零售業		燃料及相關產品零售業	
	(472)	年增率	(483+4741)	年增率	(474-4741)	年增率	(482)	年增率
103年	3,017	-4.4	2,767	-3.0	2,429	2.0	3,082	-1.8
104年	2,937	-2.6	2,682	-3.1	2,340	-3.7	2,350	-23.8
105年	2,830	-3.7	2,557	-4.6	2,153	-8.0	2,223	-5.4
106年	2,832	0.1	2,541	-0.6	2,025	-6.0	2,428	9.3
107年	2,834	0.1	2,483	-2.3	2,105	4.0	2,745	13.1
108年	2,840	0.2	2,434	-2.0	2,157	2.4	2,657	-3.2
109年	2,658	-6.4	2,478	1.8	2,012	-6.7	2,173	-18.2
110年	2,671	0.5	2,792	12.7	2,046	1.7	2,521	16.0
111年	2,854	6.9	2,937	5.2	2,226	8.8	2,775	10.1
112年	2,901	1.6	2,764	-5.9	2,275	2.2	2,780	0.2
113年	2,929	1.0	2,823	2.1	2,343	3.0	2,674	-3.8
5 月	230	0.2	226	-2.1	191	0.9	226	-1.9
6 月	229	2.9	219	-1.4	183	4.1	223	-2.9
7 月	221	0.0	235	2.1	181	-2.1	228	-4.4
8 月	246	0.6	231	2.8	185	2.0	234	-5.1
9 月	261	-3.8	241	3.5	183	1.7	224	-6.8
10 月	242	-0.5	263	1.2	220	3.8	212	-10.2
11 月	240	3.2	259	4.4	217	4.9	218	-4.1
12 月	292	0.6	240	5.1	218	3.2	225	-4.5
114年 1~10月	2,559	6.7	2,332	0.4	1,866	-2.2	2,119	-5.0
1 月	309	11.9	241	2.3	213	0.5	222	-3.0
2 月	229	-5.1	217	-4.0	175	-7.1	201	-3.0
3 月	244	4.4	212	-0.6	178	2.9	225	-0.7
4 月	241	10.6	222	-5.3	187	-2.6	211	-5.1
5 月	257	11.5	235	4.1	190	-0.8	207	-8.6
6 月	247	7.7	225	2.6	180	-2.0	208	-6.9
7 月	242	9.9	227	-3.7	176	-2.3	208	-8.8
8 月	246	-0.02	227	-1.5	183	-0.6	217	-7.2
9 月 r	279	6.8	249	3.5	177	-3.2	207	-7.6
10 月 p	265	9.4	278	5.6	206	-6.3	214	0.9
	金額	%	金額	%	金額	%	金額	%
較上月增減	-14	-4.9	29	11.5	29	16.4	7	3.4
較上年同月增減	23	9.4	15	5.6	-14	-6.3	2	0.9
累計較上年同期增減	160	6.7	9	0.4	-43	-2.2	-112	-5.0
本年累計結構比	-	6.5	-	5.9	-	4.7	-	5.3

說明：1. 各行業類別括弧內數字為行業統計分類代碼(第11次修訂)

2. 其他零售業包含文教娛樂用品零售業、建材零售業、其他專賣零售業

表2 零售業營業額 (3/3)

單位：億元；%

	布疋及服飾品 零售業		藥品、醫療用品 及化粧品零售業		其他非店面 零售業		電子購物及郵購業		其他零售業	
	(473)	年增率	(475)	年增率	(487)	年增率	(4871)	年增率		年增率
103年	2,623	3.3	1,690	3.0	2,212	8.5	1,370	10.6	1,873	1.0
104年	2,645	0.8	1,722	1.9	2,348	6.2	1,459	6.5	1,852	-1.1
105年	2,683	1.4	1,776	3.1	2,485	5.8	1,557	6.7	1,742	-5.9
106年	2,632	-1.9	1,824	2.7	2,766	11.3	1,843	18.4	1,657	-4.9
107年	2,636	0.2	1,889	3.6	3,123	12.9	2,201	19.4	1,630	-1.6
108年	2,654	0.7	1,937	2.5	3,526	12.9	2,565	16.5	1,649	1.2
109年	2,658	0.1	1,939	0.1	4,235	20.1	3,180	24.0	1,599	-3.1
110年	2,666	0.3	1,908	-1.6	5,138	21.3	4,026	26.6	1,542	-3.6
111年	3,173	19.0	2,019	5.8	5,532	7.7	4,466	10.9	1,704	10.5
112年	3,454	8.9	2,068	2.4	5,580	0.9	4,531	1.5	1,823	7.0
113年	3,529	2.2	2,132	3.1	5,680	1.8	4,668	3.0	1,888	3.5
5 月	276	3.5	168	1.6	464	-0.4	375	1.0	154	5.3
6 月	282	9.6	179	6.0	459	-0.2	377	0.2	156	3.6
7 月	258	-4.1	160	-1.6	444	2.9	359	1.9	154	-2.7
8 月	275	7.6	170	3.0	448	-1.6	370	1.5	156	4.9
9 月	262	-0.1	203	2.4	443	-0.6	350	-0.2	148	5.7
10 月	282	-2.1	193	-0.1	452	-0.7	373	3.1	153	1.1
11 月	331	2.8	192	5.5	636	-0.8	548	0.5	166	9.5
12 月	358	8.4	200	8.6	517	1.9	430	3.2	181	8.6
114年 1~10月	2,761	-2.8	1,772	1.9	4,611	1.9	3,835	3.9	1,625	5.5
1 月	378	16.3	178	12.3	462	-5.0	389	-3.9	183	13.6
2 月	260	-21.6	158	-0.004	425	2.2	359	4.0	152	-3.0
3 月	250	-5.6	182	1.0	480	0.2	386	1.0	157	2.5
4 月	266	-6.4	172	1.1	434	-0.3	362	2.6	158	5.8
5 月	278	0.8	175	4.2	456	-1.7	382	1.7	156	1.3
6 月	264	-6.3	178	-0.9	482	4.9	410	8.9	161	2.9
7 月	253	-1.7	164	2.6	466	5.0	384	7.1	164	6.9
8 月	267	-2.9	173	2.0	467	4.5	393	6.0	166	6.8
9 月 r	257	-1.8	195	-3.7	473	6.7	383	9.4	156	5.0
10 月 p	288	2.1	197	2.0	466	3.1	387	3.7	173	12.9
	金額	%	金額	%	金額	%	金額	%	金額	%
較上月增減	31	12.1	2	0.9	-7	-1.4	3	0.9	17	10.9
較上年同月增減	6	2.1	4	2.0	14	3.1	14	3.7	20	12.9
累計較上年同期增減	-79	-2.8	33	1.9	85	1.9	145	3.9	84	5.5
本年累計結構比	-	7.0	-	4.5	-	11.6	-	9.7	-	4.1

說明：1. 各行業類別括弧內數字為行業統計分類代碼(第11次修訂)

2. 其他零售業包含文教娛樂用品零售業、建材零售業、其他專賣零售業

表3 綜合商品零售業營業額 (1/2)

單位：億元；%

	綜合商品零售業 合計		百貨公司業		超級市場業	
	(471)	年增率		年增率		年增率
103年	10,774	4.8	3,061	6.1	1,562	4.4
104年	11,168	3.7	3,189	4.2	1,671	7.0
105年	11,647	4.3	3,331	4.5	1,812	8.4
106年	11,770	1.1	3,351	0.6	1,879	3.7
107年	12,174	3.4	3,411	1.8	1,942	3.3
108年	12,632	3.8	3,568	4.6	2,010	3.5
109年	12,684	0.4	3,562	-0.2	2,200	9.5
110年	12,692	0.1	3,451	-3.1	2,349	6.8
111年	13,754	8.4	3,988	15.5	2,420	3.0
112年	14,768	7.4	4,427	11.0	2,444	1.0
113年	15,434	4.5	4,491	1.4	2,598	6.3
5 月	1,228	3.1	349	0.2	203	3.6
6 月	1,218	6.0	331	6.3	207	8.2
7 月	1,271	2.3	324	-5.1	230	7.4
8 月	1,323	4.2	334	4.9	248	1.2
9 月	1,298	5.6	351	0.2	228	8.3
10 月	1,415	4.4	465	-3.9	240	14.4
11 月	1,383	6.1	466	3.6	214	9.4
12 月	1,354	5.4	413	2.5	221	4.9
114年 1~10月	13,063	2.9	3,657	1.2	2,258	4.4
1 月	1,495	16.3	458	24.6	239	15.7
2 月	1,122	-11.0	312	-19.3	191	-7.0
3 月	1,220	4.2	323	-1.4	214	9.0
4 月	1,256	2.5	365	-3.0	213	7.4
5 月	1,308	6.5	363	4.1	220	8.6
6 月	1,241	1.9	319	-3.6	219	5.9
7 月	1,282	0.8	324	-0.3	233	1.3
8 月	1,362	2.9	349	4.5	250	0.8
9 月 r	1,321	1.8	360	2.6	242	6.2
10 月 p	1,457	2.9	483	4.0	236	-1.6
	金額	%	金額	%	金額	%
較上月增減	136	10.3	123	34.3	-6	-2.3
較上年同月增減	42	2.9	19	4.0	-4	-1.6
累計較上年同期增減	366	2.9	44	1.2	95	4.4
本年累計結構比	-	100.0	-	28.0	-	17.3

註：自100年9月份起健康捐納入營收

表3 綜合商品零售業營業額 (2/2)

單位：億元；%

	便利商店業		零售式量販業		其他綜合商品 零售業	
		年增率		年增率		年增率
103年	2,781	4.2	1,742	2.4	1,627	6.4
104年	2,823	1.5	1,811	4.0	1,673	2.9
105年	2,941	4.2	1,891	4.4	1,671	-0.2
106年	3,039	3.3	1,935	2.3	1,565	-6.3
107年	3,216	5.8	1,970	1.8	1,635	4.5
108年	3,301	2.6	2,061	4.6	1,692	3.5
109年	3,497	6.0	2,229	8.2	1,196	-29.3
110年	3,453	-1.3	2,362	6.0	1,077	-9.9
111年	3,732	8.1	2,431	3.0	1,183	9.8
112年	4,018	7.7	2,377	-2.2	1,501	26.9
113年	4,235	5.4	2,484	4.5	1,626	8.3
5 月	353	4.2	187	3.0	137	7.4
6 月	354	4.7	189	5.3	138	6.5
7 月	377	4.5	203	2.5	136	6.4
8 月	372	4.5	230	3.5	139	8.5
9 月	361	5.8	222	9.0	137	10.4
10 月	367	6.7	206	10.1	137	4.7
11 月	355	6.0	213	7.4	135	8.3
12 月	352	4.9	220	8.4	148	11.2
114年 1~10月	3,673	4.1	2,109	2.8	1,367	1.8
1 月	376	9.6	276	16.1	147	11.7
2 月	317	-2.5	176	-17.0	126	-4.5
3 月	351	4.0	203	10.9	129	1.9
4 月	353	4.1	195	6.3	130	0.9
5 月	378	7.3	208	11.5	139	1.0
6 月	370	4.6	196	3.8	136	-0.9
7 月	388	3.0	200	-1.6	137	0.4
8 月	387	4.0	232	0.9	144	2.9
9 月 r	368	1.9	213	-4.0	138	1.1
10 月 p	384	4.7	210	2.3	142	3.6
	金額	%	金額	%	金額	%
較上月增減	17	4.5	-3	-1.2	4	2.8
較上年同月增減	17	4.7	5	2.3	5	3.6
累計較上年同期增減	145	4.1	57	2.8	24	1.8
本年累計結構比	-	28.1	-	16.1	-	10.5

註：自100年9月份起健康捐納入營收

表4 餐飲業營業額

單位：億元；%

	餐飲業 合計		餐館		飲料店		外燴及團膳承包業	
	(56)	年增率	(5611)	年增率	(5631)	年增率	(5620)	年增率
103年	6,066	8.1	4,980	7.9	743	8.3	344	11.6
104年	6,538	7.8	5,347	7.4	813	9.5	378	9.8
105年	7,109	8.7	5,797	8.4	897	10.3	415	9.9
106年	7,317	2.9	5,916	2.0	971	8.3	430	3.7
107年	7,642	4.4	6,170	4.3	1,028	5.9	444	3.1
108年	7,874	3.0	6,353	3.0	1,075	4.5	447	0.7
109年	7,500	-4.8	6,059	-4.6	1,074	-0.1	367	-17.8
110年	6,988	-6.8	5,584	-7.8	1,067	-0.6	337	-8.2
111年	8,322	19.1	6,729	20.5	1,194	11.9	399	18.4
112年	10,019	20.4	8,152	21.2	1,286	7.7	582	45.7
113年	10,378	3.6	8,387	2.9	1,331	3.5	659	13.3
5 月	847	3.8	678	2.3	111	6.4	58	19.3
6 月	870	6.8	700	6.6	113	6.6	57	10.8
7 月	848	-3.1	689	-4.1	111	-0.1	48	4.8
8 月	890	1.8	729	1.6	115	1.6	47	6.5
9 月	843	3.8	677	3.6	111	0.7	54	13.0
10 月	819	-1.8	653	-3.3	107	2.2	59	9.7
11 月	860	8.0	689	8.6	109	2.4	62	10.8
12 月	960	4.4	774	4.3	120	1.6	66	11.1
114年 1~10月	8,836	3.3	7,072	2.1	1,182	7.2	582	9.6
1 月	1,056	17.6	874	20.6	125	7.2	57	1.6
2 月	828	-9.2	674	-12.0	104	0.5	50	17.5
3 月	857	3.0	684	1.8	114	5.3	59	14.5
4 月	815	2.0	638	0.5	115	6.3	63	10.5
5 月	904	6.8	721	6.5	120	8.4	62	7.5
6 月	853	-2.0	675	-3.6	115	2.6	62	8.4
7 月	866	2.1	693	0.5	119	7.4	54	12.9
8 月	933	4.8	759	4.1	124	8.0	50	7.3
9 月 r	829	-1.6	647	-4.4	123	11.2	59	8.1
10 月 p	895	9.2	707	8.2	123	14.7	65	10.0
	金額	%	金額	%	金額	%	金額	%
較上月增減	65	7.9	59	9.1	0.1	0.05	6	10.5
較上年同月增減	75	9.2	54	8.2	16	14.7	6	10.0
累計較上年同期增減	278	3.3	148	2.1	79	7.2	51	9.6
本年累計結構比	-	100.0	-	80.0	-	13.4	-	6.6

說明：1. 各行業類別括弧內數字為行業統計分類代碼(第11次修訂)

2. 本餐飲業不含5612餐食攤販業及5632飲料攤販業

表5 內需相關指標

	汽車 掛牌數	觀光客來台人數			結婚對數	油料費 物價 指數	發行量 加權股 價指數 平均	上市股票 日平均 成交值	觀光旅館	
		(千人次)	陸客	日客					客房 收入	餐飲 收入
	(台)				(對)		(點)	(億元)	(億元)	(億元)
112年	477,020	6,487	226	928	125,192	108.5	16,386	2,643	273	257
5 月	42,476	516	14	77	13,928	105.9	15,956	2,445	20	20
6 月	42,379	510	15	59	9,755	105.2	16,984	3,021	21	20
7 月	42,362	543	27	71	10,173	107.2	17,072	3,649	24	20
8 月	35,434	590	26	98	7,621	112.9	16,648	3,216	24	20
9 月	37,082	539	23	95	9,397	114.4	16,570	2,491	20	22
10 月	40,562	622	23	98	11,304	111.0	16,422	2,485	24	21
11 月	43,566	689	22	120	10,267	108.4	16,978	2,714	24	22
12 月	43,161	815	32	123	13,005	108.0	17,570	2,920	29	26
113年	457,842	7,858	438	1,320	123,061	107.5	21,382	3,814	271	269
1 月	44,820	590	31	96	13,946	107.1	17,668	2,808	21	29
2 月	26,267	648	38	101	8,151	107.4	18,612	3,639	23	26
3 月	41,312	812	30	152	12,322	108.6	19,843	4,412	24	22
4 月	37,038	610	28	87	7,182	108.7	20,245	4,163	21	17
5 月	41,487	582	30	98	14,452	107.9	21,107	4,358	19	20
6 月	41,588	572	31	76	9,275	107.4	22,449	4,584	22	21
7 月	45,684	539	36	74	8,924	107.5	23,240	4,701	22	19
8 月	29,401	617	37	112	5,067	110.1	21,852	3,722	23	22
9 月	36,532	575	32	110	10,710	108.4	21,891	3,163	20	22
10 月	33,231	661	35	117	9,604	106.5	23,015	3,383	22	20
11 月	39,181	748	49	145	11,503	105.5	22,854	3,502	25	24
12 月	41,301	904	61	153	11,925	105.5	23,078	3,329	29	27
114年 1~10月	330,641	5,457	434	891	84,974	102.8	23,111	3,617	208	200
1 月	35,064	651	61	90	9,199	107.3	23,100	3,235	25	36
2 月	27,515	699	45	120	8,221	109.3	23,328	3,626	21	20
3 月	37,281	779	48	155	10,675	107.9	22,194	3,040	24	22
4 月	32,871	751	48	97	6,520	104.6	19,558	2,711	24	18
5 月	31,910	711	62	126	12,791	99.1	21,271	3,108	24	23
6 月	34,320	606	46	93	7,655	98.7	22,014	3,430	21	20
7 月	35,484	586	54	86	7,418	99.8	22,963	3,199	23	19
8 月	29,458	673	70	125	5,916	100.7	24,045	4,197	25	21
9 月	32,228	-	-	-	5,844	101.2	25,222	4,523	21	21
10 月	34,510	-	-	-	10,735	99.9	27,401	5,030	-	-
單位：%										
較上月增減	7.1	14.8	28.0	45.4	83.7	-1.3	8.6	11.2	-15.0	-1.1
較上年同月增減	3.8	9.1	87.5	11.6	11.8	-6.2	19.1	48.7	4.1	-7.9
累計較上年同期增減	-12.4	9.8	66.2	12.0	-14.7	-4.7	9.8	-7.3	6.5	0.5

資料來源：車輛公會、交通部、內政部、行政院主計總處、台灣證券交易所

經濟部

批發業動態調查

資料時間：民國 114 年 10 月

核定機關：行政院主計總處
核定文號：主普管字第 1120401011 號
調查類別：指定統計調查
有效期間：民國 115 年 12 月底
調查週期：按月

本調查依「統計法」規定辦理，受查單位有據實詳盡填報義務，查報資料僅供整體統計分析應用，個別資料絕對保密。

行業編號	樣本編號	營利事業統一編號

一、營業收入淨額(含分公司營收，不含子公司、關係企業及海外分支機構)：

	113 年 9 月	113 年 10 月	114 年 9 月	114 年 10 月	備 註
	(已填過 113 年資料之廠商，本欄免填)				
營業收入淨額 (未含營業稅；含內銷及外 銷收入、網路銷售收入；扣 除銷貨退回及折讓)	千元	千元	千元	千元	1.係指銷售商品及服務之「個體營業收入」， 不含「業外收入」。 2.包含內銷及外銷收入、網路銷售收入。 3.未含營業稅，不含國內外投資事業營業額。
外銷收入 (含三角貿易)	千元	千元	千元	千元	係指銷售至我國境外之營業收入(含 三角貿易)。

二、10 月營收較「上月」增減原因：(可複選)

增加原因	減少原因
<input type="checkbox"/> 1. 景氣佳	<input type="checkbox"/> 11.景氣不佳
<input type="checkbox"/> 2. 週年慶活動	<input type="checkbox"/> 12.商品銷售淡季
<input type="checkbox"/> 3. 民俗節慶	<input type="checkbox"/> 13.國內需求減少
<input type="checkbox"/> 4. 公司規模擴大(門市、通路增加)	<input type="checkbox"/> 14.代理結束
<input type="checkbox"/> 5. 商品促銷	<input type="checkbox"/> 15.維修、盤點、暫停營業影響
<input type="checkbox"/> 6. 引進新品牌或新產品	<input type="checkbox"/> 16.公司規模縮小(門市、通路減少)
<input type="checkbox"/> 7. 價格上漲(產品項目_____)	<input type="checkbox"/> 17.價格下跌(產品項目_____)
<input type="checkbox"/> 8. 銷量增加(產品項目_____)	<input type="checkbox"/> 18.銷量減少(產品項目_____)
<input type="checkbox"/> 9. 外銷增加(國別_____)	<input type="checkbox"/> 19.外銷減少(國別_____)
<input type="checkbox"/> 10.其他_____	<input type="checkbox"/> 20.其他_____

三、114 年 10 月底營業據點(不含國外)共_____個

四、預估 11 月營收較 10 月(單選)：

☐1.增加 ☐2.持平 ☐3.減少

五、10 月營收較「上年同月」增減原因：

請多利用網路填報，網址：
<https://service.moea.gov.tw/EE110/>

填表人姓名：_____
電話：_____
傳真：_____

填表人 Email：_____
統計處傳真機：(02) 2358-7064、(02)2391-8776、
(02)2351-7294、(02)2397-2553、(02)2397-3449

統計處電話：_____
(02)2321-2200 轉
聯絡統計員：_____ 分機

經濟部

零售業動態調查

資料時間：民國 114 年 10 月

本調查依「統計法」規定辦理，受查單位有據實詳盡填報義務，查報資料僅供整體統計分析應用，個別資料絕對保密。

行業編號	樣本編號	營利事業統一編號

核定機關：行政院主計總處
核定文號：主普管字第 1120401011 號
調查類別：指定統計調查
有效期間：民國 115 年 12 月底
調查週期：按月

一、營業收入淨額(含分公司營收，不含子公司、關係企業及海外分支機構)：百貨公司請以總額法填報

	113 年 9 月 (已填過 113 年資料之廠商，本欄免填)	113 年 10 月	114 年 9 月	114 年 10 月	備 註
營業收入淨額 (未含營業稅；含實體通路及網路 銷售收入；扣除銷貨退回及折讓)	千元	千元	千元	千元	1.係指銷售商品及服務之「個體營業收入」，不含「業外收入」。 2.包含實體通路及網路銷售收入。 3.未含營業稅，不含國內外投資事業營業額。
透過網路銷售之營業收入	千元	千元	千元	千元	1.係指企業透過網路，利用特定交易平臺、自行架設網站(網頁)或系統(含 EDI)進行商品或服務之接單、銷售作業。 2.不含僅提供商品資訊查詢及利用電子郵件、社群網站傳遞訂單。

二、10 月營收較「上月」增減原因：(可複選)

增加原因	減少原因
<input type="checkbox"/> 1. 景氣佳	<input type="checkbox"/> 11. 景氣不佳
<input type="checkbox"/> 2. 週年慶活動	<input type="checkbox"/> 12. 商品銷售淡季
<input type="checkbox"/> 3. 民俗節慶	<input type="checkbox"/> 13. 國內需求減少
<input type="checkbox"/> 4. 公司規模擴大(門市、通路增加)	<input type="checkbox"/> 14. 代理結束
<input type="checkbox"/> 5. 商品促銷	<input type="checkbox"/> 15. 維修、盤點、暫停營業影響
<input type="checkbox"/> 6. 引進新品牌或新產品	<input type="checkbox"/> 16. 公司規模縮小(門市、通路減少)
<input type="checkbox"/> 7. 價格上漲(產品項目_____)	<input type="checkbox"/> 17. 價格下跌(產品項目_____)
<input type="checkbox"/> 8. 銷量增加(產品項目_____)	<input type="checkbox"/> 18. 銷量減少(產品項目_____)
<input type="checkbox"/> 9. 外銷增加(國別_____)	<input type="checkbox"/> 19. 外銷減少(國別_____)
<input type="checkbox"/> 10. 其他_____	<input type="checkbox"/> 20. 其他_____

三、114 年 10 月底營業據點(不含國外)共_____個

四、預估 11 月營收較 10 月(單選)：

☐1. 增加 ☐2. 持平 ☐3. 減少

五、10 月營收較「上年同月」增減原因：

六、10 月網路銷售收入較「上月」增減原因：

七、10 月網路銷售收入較「上年同月」增減原因：

請多利用網路填報，網址：

<https://service.moea.gov.tw/EE110/>

填表人姓名：_____

填表人 Email：_____

統計處電話：

電話：_____

統計處傳真機：(02) 2358-7064、(02)2391-8776、(02)2321-2200 轉

分機

傳真：_____

(02)2351-7294、(02)2397-2553、(02)2397-3449

聯絡統計員：

經濟部

餐飲業動態調查

資料時間：民國 114 年 10 月

本調查依「統計法」規定辦理，受查單位有據實詳盡填報義務，查報資料僅供整體統計分析應用，個別資料絕對保密。

行業編號	樣本編號	營利事業統一編號

核定機關：行政院主計總處
核定文號：主普管字第 1120401011 號
調查類別：指定統計調查
有效期間：民國 115 年 12 月底
調查週期：按月

一、營業收入淨額(含分公司營收，不含子公司、關係企業及海外分支機構)：

	113 年 9 月	113 年 10 月	114 年 9 月	114 年 10 月	備 註
	(已填過 113 年資料之廠商，本欄免填)				
營業收入淨額 (未含營業稅；含實體通路及網路 銷售收入；扣除銷貨退回及折讓)	千元	千元	千元	千元	1.係指銷售商品及服務之「個體營業收入」，不含「業外收入」。 2.包含實體通路及網路銷售收入。 3.未含營業稅，不含國內外投資事業營業額。

二、10 月營收較「上月」增減原因：(可複選)

增加原因	減少原因
<input type="checkbox"/> 1. 景氣佳	<input type="checkbox"/> 11. 景氣不佳
<input type="checkbox"/> 2. 週年慶、旅展或其他促銷活動	<input type="checkbox"/> 12. 國內需求減少
<input type="checkbox"/> 3. 尾牙、餐會旺季、民俗節慶或婚宴增加	<input type="checkbox"/> 13. 餐會、婚宴減少
<input type="checkbox"/> 4. 公司規模擴大(門市、通路增加)	<input type="checkbox"/> 14. 公司規模縮小(門市、通路減少)
<input type="checkbox"/> 5. 新品牌或新產品上市	<input type="checkbox"/> 15. 市場競爭激烈
<input type="checkbox"/> 6. 氣候因素	<input type="checkbox"/> 16. 氣候因素
<input type="checkbox"/> 7. 團膳訂單增加	<input type="checkbox"/> 17. 團膳訂單減少
<input type="checkbox"/> 8. 營業天數較多	<input type="checkbox"/> 18. 營業天數較少
<input type="checkbox"/> 9. 座位增加或延長營業時間	<input type="checkbox"/> 19. 維修、盤點、暫停營業影響
<input type="checkbox"/> 10. 其他_____	<input type="checkbox"/> 20. 其他_____

三、114 年 10 月底營業據點(不含國外)共_____個

四、預估 11 月營收較 10 月(單選)：

☐1. 增加 ☐2. 持平 ☐3. 減少

五、10 月營收較「上年同月」增減原因：

請多利用網路填報，網址：

<https://service.moea.gov.tw/EE110/>

填表人姓名：_____

填表人 Email：_____

統計處電話：

電話：_____

統計處傳真機：(02) 2358-7064、(02)2391-8776、

(02)2321-2200 轉

分機

傳真：_____

(02)2351-7294、(02)2397-2553、(02)2397-3449

聯絡統計員：